

Р С Ф С Р

РОСКОЛХОЗСТРОЙОБЪЕДИНЕНИЕ
ВОЛОГОДСКИЙ ОБЛАСТКОЛХОЗСТРОЙ

Проектный институт "ВОЛОГДАСЕЛЬПРОЕКТ"
шифр 11-92-82

ХОЗЯЙСТВЕННЫЕ ПОСТРОЙКИ

С МАКСИМАЛЬНЫМ НАБОРОМ ПОМЕЩЕНИЙ

СОСТАВ

Альбом I — АРХИТЕКТУРНО-СТРОИТЕЛЬНЫЕ
ЭЛЕКТРОТЕХНИЧЕСКИЕ ЧЕРТЕЖИ

Альбом II — С М Е Т Ы

АЛЬБОМ I

РАЗРАБОТАН
ПРОЕКТНЫМ ИНСТИТУТОМ
"ВОЛОГДАСЕЛЬПРОЕКТ"

ЯНВАРЬ 1982 г

НАИМЕНОВАНИЕ ЛИСТА	МАРКА ЛИСТА	ЛН СТРАНИЦ
СОДЕРЖАНИЕ		1
Пояснительная записка		2
Спецификация		3
Фасады. План	АС-1	4
План перекрытия стропил. Разрез Спецификации	АС-2	5
План фундаментов. Экспликация полов	АС-3	6
Крышка люка. Узлы. Каркас фронтона	АС-4	7
Химический. Деталь вентиляционного короба	АС-5	8
Столярные изделия ИД-1, ИД-2	АС-6	9
Столярные изделия ИД-3, ИД-4	АС-7	10
Варианты трансформации. Блокировка. Хозпостройки. Блоки стен СБ-23.12.3; СБ-23.12.3 ^а ; СБ-23.12.3 ^б ; СБ-15.12.3; СБ-23.5.3 ^а (СБ-23.5-3 ^б)	АС-8	11
План перекрытия. Узлы. Развертка стены.	АС-10	13
Сетки С-Н-С-5. Спецификации	АС-11	14
Вариант, одобренный хозпостройки. Фасады. План	АС-12	15
План перекрытия. Разрез. И. Спецификация. Узлы.	АС-13	16
План стропил. План полов. Спецификация древесины. Металла.	АС-14	17
План фундаментов. Сечения.	АС-15	18

НАИМЕНОВАНИЕ ЛИСТА	МАРКА ЛИСТА	ЛН СТРАНИЦ
Электросвещение. Пояснительная к проекту. Спецификация	ЭО-01	19
Электросвещение. Расчетная схема.	ЭО-02	20

Шифр Н-92-82			
ЛИТЛДР. БАСИЛОВА	ПОС. 22	ХОЗПОСТРОЙКА СПЕЦИАЛЬНЫМ НАБОРАМ ПОМЕЩЕНИЙ ИЗ КЕРАМ. ИЗОСТАКОВЫХ КОНСТРУКЦИЙ	СТАДИА ЛНСТ ЛНСТОВ
ЛИТЛДР. ПОС. 23	ПОС. 23	ЛИТЛДР. ПОС. 23	РП I 3
ЛИТЛДР. ПОС. 23	ПОС. 23	ЛИТЛДР. ПОС. 23	ИНСТИТУТ -
ЛИТЛДР. ПОС. 23	ПОС. 23	ЛИТЛДР. ПОС. 23	ВОЛН. ДОС. ПРОЕК.
ЛИТЛДР. ПОС. 23	ПОС. 23	ЛИТЛДР. ПОС. 23	ФОРМАТ

Общая часть

Проект предназначен для строительства в поселках сельской местности Вологодской области с расчетной температурой наружного воздуха -38° нормативной снеговой нагрузкой - 150 кг/м² нормативным скоростным напором ветра - 27 кг/м². Вариант хозяйственных построек со стенами из керамзитобетона разработан на основании задания Вологодского объединения, Облмежколхозстрой.

Архитектурно - планировочная часть

В составе проекта разработан:
тип I - хозяйственная с максимальным набором помещений

Состав и площади помещений приняты в соответствии с требованиями к требованиям СНиП II-A. 1-74 от 9 июня 1978 года и рекомендаций по проектированию серии типовых проектов сельских жилых домов.

Хозяйственная состоит из помещений для скота и птицы, мастерской, навеса для трактора-табурета. Чердачное помещение отводится под хранение грубых кормов.

При хозяйственных постройках предусмотрены выгульные дворы и площадки для компоста.

В хозяйственных учтена возможность перераспределения площадей в зависимости от изменения вида и качества скота.

Конструктивная часть

Фундаменты - малозаглубленные столбчатые из сборных бетонных блоков и железобетонных фундаментных плит по серии 4.112-5 ГОСТ 13579-78. Подушка под фундаментные плиты - толщиной 300 мм из крупнозернистого песка. Пазухи траншеи заполняются непучинистым материалом с последующим его уплотнением. Ширина пазух на уровне подошвы фундамента не менее 200 мм.

Цоколи - из железобетонных цокольных панелей (бетон тяжелый М150). Поверхность цоколя устраивается гидроизоляция из цементно-песчаного раствора М50 с наружной стороны устраивается глино-шпательная отмостка шириной 700 мм.

Стены - наружные и внутренние из керамзитобетонных блоков, изготовленных в заводских условиях, бетон применяется М50, глино-шпательный керамзитовый по ГОСТ 9759-76.

Максимальный объемный вес керамзитобетона вышесказанного для постоянного веса должен быть 900 кг/м³. Стеновые блоки с наружной стороны фактурируются слоем цементного раствора по 20 см.

Соединение блоков между собой производится на сварке при помощи сварочных элементов МС-1. Толщина швов между блоками должна составлять 10-20 мм.

Металлические соединительные детали необходимо защищать от коррозии лакокрасочными покрытиями согласно СНиП II-28-73. Защита строительных конструкций от коррозии.

Заполнение горизонтальных и вертикальных швов наружных стен осуществляется легким раствором М50 с применением прокладок из просмоленной пакли и герметизирующих мастик (УМС-50).

Оконные и дверные блоки должны монтироваться в соответствии с указаниями СНиП III-19-76.

Швы внутренних стен заполняются цементным раствором М50. Толщина наружных и внутренних стен 200 мм. Блоки устанавливаются на горизонтальную выравненную постель из раствора.








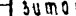
Полы в помещениях для коровы, телят и свиней деревянные; в остальных - глинобитные. Перегородки - каркасные деревянные. Столярные изделия - оконные и дверные блоки - индивидуальные.

Чердачное перекрытие - железобетонные многопустотные панели толщиной 220 мм.

Утеплитель - керамзит толщиной 10 см.

Примечание: Хозяйственные постройки разработаны на основании проекта шифр 11-62-80

Шифр 11-92-82

					ШЦФР 11-92-82		
НАЧ. ВТА ПАСП. ПРОЕК. РАЗРАБ.	ПРОЕКТ ЗАР. ДОБ. ХИЩКО ЗАКЛЮЧ.	   	   	Хозпостройка с макс. набором помещений из керамзитобетонных конструкций Пояснительная Записка	СТАВУС		
					РЕ	0	3
					ИНСТРУКТ		
					Вологодский проект		

Г. И. ИВАНОВА

ФОРМАТ 10

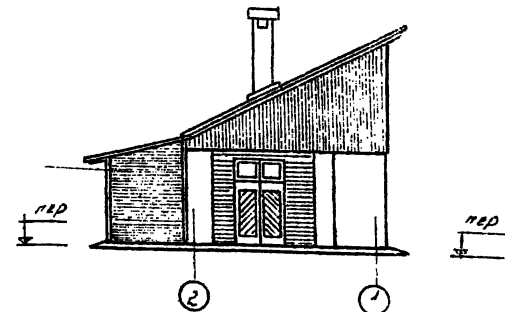
Марка изменит	Обозначение	Наименование	Кол-во	Масса Ед.т.	Примечание
ИЗДЕЛИЯ БЕТОННЫЕ И ЖЕЛЕЗОБЕТОННЫЕ					
П4Б-12-4	серия 1112-5, в 4	Панта фундамента	6(9)	0.52	
ФБС-12-43-7	ГОСТ 13579-78	Блок бетонный	1(2)	0.31	
ФБС-83-67	"	Блок бетонный	6(12)	0.35	
П-4	г.п. 183-115-51/73, д.д.	Щековая ламель	6(10)	1.16	см. п. 4, прим. АС-9
П4Б-15	серия 1138-10 в 1	Перемычка	6(12)	0.190	
П4Б-15	1-141-1, вып. 5	Панта перекрытия	4(8)	2.25	
П4Б-15	см. прим. п. 1	"	1(2)	2.25	
ИЗДЕЛИЯ КЕРАМИКОБЕТОННЫЕ					
СБ-23-12-3	АС-9, И	Блок стены	14(28)	0.730	
СБ-23-12-3	"	"	2(4)	0.719	
СБ-23-12-3	"	"	2(4)	0.719	
СБ-15-12-3	"	"	1(2)	0.482	
СБ-23-63	"	"	1(2)	0.356	
СБ-23-63	"	"	1(2)	0.356	
ИЗДЕЛИЯ АСБЕСТОБЕТОННЫЕ					
ИА-1	АЛБ-1 АС-6	Аверь входная утеплен	2(4)	0.146 м ³	
ИА-1А	"	"	1(2)	0.135 м ³	
ИА-2	"	Аверь дощатая решетчат	3(6)	0.048 м ³	
ИА-3	АЛБ-1 АС-7	Дкно	1(2)	0.065 м ³	
ИА-4	"	Аверь чердачная жалюзийная	1(2)	0.049 м ³	
АСС	серия 1135-1 АЛ-В	Аверь сарайная	1(2)		

Поз. обозначение	Обозначение	Наименование	Кол-во	Масса Ед.т.	Примеч.
	АС-2	Стропила Ф 180 Е-5400	11(22)		
	"	Стропила нагелка Е-2500	6(12)		
	"	Прогон Ф 160 Е-7200	1(2)		
	"	Кобылка 44x94 Е-800	16(32)		
	"	Стойка Ф 100	54.0(80.5)		
	"	Мачэрлат Ф 160 Е-7200	2(3)		
	"	Полышка 16x100, м ²	354(35.6)		
	"	Обрешетка 50x50	154(30.8)		
	"	Стропила тамбура Ф 160 Е-2200	4(8)		
	"	Прогон Ф 160 Е-3800	4(2)		
	"	Прогон Ф 160 Е-2500	2(4)		
	"	Подкос Ф 100 Е-2000	4(4)		
	"	Подкос Ф 150 Е-2000	(6)		
ИЗДЕЛИЯ МЕТАЛЛИЧЕСКИЕ					
		Сковба Ф 12 АТ	20(42)	0.0005	
		Анкер Ф 5 Е-860	4(8)	0.0004	
	АС-10	Анкера Ф 12 АТ Е-650	4(10)	0.00023	
	"	Анкера Ф 12 АТ Е-900	4(6)	0.00032	
	АС-10 МС-1	Пластина 40x4, Е-400	28(46)	0.0001	
ИЗДЕЛИЯ ИЗ ВОЛОКНА АСБЕСТОВОГО					
УБ-6-1750	ГОСТ 16233-77	Листы асбестоцемент	40(80)		

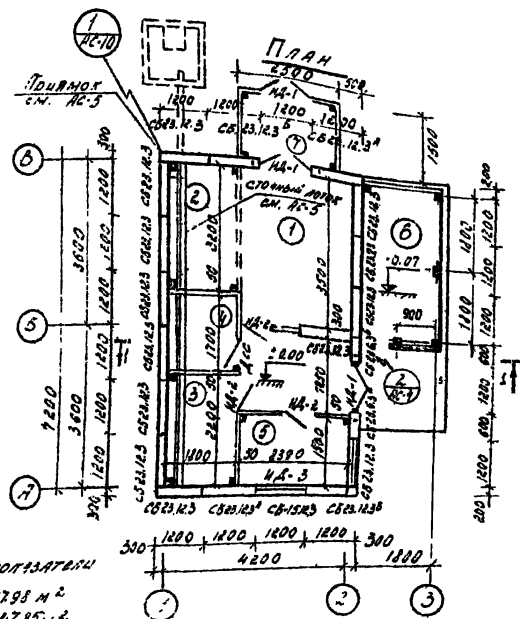
Примечания

1. Панта П4Б-15* выполнена по типу плиты ПК-63.15.16 серии 135 с укорочением на 1500 мм.
2. Стеновые керамзитобетонные блоки изготавливаются в опалубке стеновых панелей ПСА. Опалубочные чертежи и армирование блоков см. листы АС-9, АС-11.
3. Количество в скобках дано для варианта блокированных конструкций.

Шифр И-92-82					
Лист № 1	Лист № 2	Лист № 3	Лист № 4	Лист № 5	Лист № 6
Лист № 7	Лист № 8	Лист № 9	Лист № 10	Лист № 11	Лист № 12
Лист № 13	Лист № 14	Лист № 15	Лист № 16	Лист № 17	Лист № 18
Лист № 19	Лист № 20	Лист № 21	Лист № 22	Лист № 23	Лист № 24
Лист № 25	Лист № 26	Лист № 27	Лист № 28	Лист № 29	Лист № 30
Лист № 31	Лист № 32	Лист № 33	Лист № 34	Лист № 35	Лист № 36
Лист № 37	Лист № 38	Лист № 39	Лист № 40	Лист № 41	Лист № 42
Лист № 43	Лист № 44	Лист № 45	Лист № 46	Лист № 47	Лист № 48
Лист № 49	Лист № 50	Лист № 51	Лист № 52	Лист № 53	Лист № 54
Лист № 55	Лист № 56	Лист № 57	Лист № 58	Лист № 59	Лист № 60
Лист № 61	Лист № 62	Лист № 63	Лист № 64	Лист № 65	Лист № 66
Лист № 67	Лист № 68	Лист № 69	Лист № 70	Лист № 71	Лист № 72
Лист № 73	Лист № 74	Лист № 75	Лист № 76	Лист № 77	Лист № 78
Лист № 79	Лист № 80	Лист № 81	Лист № 82	Лист № 83	Лист № 84
Лист № 85	Лист № 86	Лист № 87	Лист № 88	Лист № 89	Лист № 90
Лист № 91	Лист № 92	Лист № 93	Лист № 94	Лист № 95	Лист № 96
Лист № 97	Лист № 98	Лист № 99	Лист № 100	Лист № 101	Лист № 102
Лист № 103	Лист № 104	Лист № 105	Лист № 106	Лист № 107	Лист № 108
Лист № 109	Лист № 110	Лист № 111	Лист № 112	Лист № 113	Лист № 114
Лист № 115	Лист № 116	Лист № 117	Лист № 118	Лист № 119	Лист № 120
Лист № 121	Лист № 122	Лист № 123	Лист № 124	Лист № 125	Лист № 126
Лист № 127	Лист № 128	Лист № 129	Лист № 130	Лист № 131	Лист № 132
Лист № 133	Лист № 134	Лист № 135	Лист № 136	Лист № 137	Лист № 138
Лист № 139	Лист № 140	Лист № 141	Лист № 142	Лист № 143	Лист № 144
Лист № 145	Лист № 146	Лист № 147	Лист № 148	Лист № 149	Лист № 150
Лист № 151	Лист № 152	Лист № 153	Лист № 154	Лист № 155	Лист № 156
Лист № 157	Лист № 158	Лист № 159	Лист № 160	Лист № 161	Лист № 162
Лист № 163	Лист № 164	Лист № 165	Лист № 166	Лист № 167	Лист № 168
Лист № 169	Лист № 170	Лист № 171	Лист № 172	Лист № 173	Лист № 174
Лист № 175	Лист № 176	Лист № 177	Лист № 178	Лист № 179	Лист № 180
Лист № 181	Лист № 182	Лист № 183	Лист № 184	Лист № 185	Лист № 186
Лист № 187	Лист № 188	Лист № 189	Лист № 190	Лист № 191	Лист № 192
Лист № 193	Лист № 194	Лист № 195	Лист № 196	Лист № 197	Лист № 198
Лист № 199	Лист № 200	Лист № 201	Лист № 202	Лист № 203	Лист № 204
Лист № 205	Лист № 206	Лист № 207	Лист № 208	Лист № 209	Лист № 210
Лист № 211	Лист № 212	Лист № 213	Лист № 214	Лист № 215	Лист № 216
Лист № 217	Лист № 218	Лист № 219	Лист № 220	Лист № 221	Лист № 222
Лист № 223	Лист № 224	Лист № 225	Лист № 226	Лист № 227	Лист № 228
Лист № 229	Лист № 230	Лист № 231	Лист № 232	Лист № 233	Лист № 234
Лист № 235	Лист № 236	Лист № 237	Лист № 238	Лист № 239	Лист № 240
Лист № 241	Лист № 242	Лист № 243	Лист № 244	Лист № 245	Лист № 246
Лист № 247	Лист № 248	Лист № 249	Лист № 250	Лист № 251	Лист № 252
Лист № 253	Лист № 254	Лист № 255	Лист № 256	Лист № 257	Лист № 258
Лист № 259	Лист № 260	Лист № 261	Лист № 262	Лист № 263	Лист № 264
Лист № 265	Лист № 266	Лист № 267	Лист № 268	Лист № 269	Лист № 270
Лист № 271	Лист № 272	Лист № 273	Лист № 274	Лист № 275	Лист № 276
Лист № 277	Лист № 278	Лист № 279	Лист № 280	Лист № 281	Лист № 282
Лист № 283	Лист № 284	Лист № 285	Лист № 286	Лист № 287	Лист № 288
Лист № 289	Лист № 290	Лист № 291	Лист № 292	Лист № 293	Лист № 294
Лист № 295	Лист № 296	Лист № 297	Лист № 298	Лист № 299	Лист № 300
Лист № 301	Лист № 302	Лист № 303	Лист № 304	Лист № 305	Лист № 306
Лист № 307	Лист № 308	Лист № 309	Лист № 310	Лист № 311	Лист № 312
Лист № 313	Лист № 314	Лист № 315	Лист № 316	Лист № 317	Лист № 318
Лист № 319	Лист № 320	Лист № 321	Лист № 322	Лист № 323	Лист № 324
Лист № 325	Лист № 326	Лист № 327	Лист № 328	Лист № 329	Лист № 330
Лист № 331	Лист № 332	Лист № 333	Лист № 334	Лист № 335	Лист № 336
Лист № 337	Лист № 338	Лист № 339	Лист № 340	Лист № 341	Лист № 342
Лист № 343	Лист № 344	Лист № 345	Лист № 346	Лист № 347	Лист № 348
Лист № 349	Лист № 350	Лист № 351	Лист № 352	Лист № 353	Лист № 354
Лист № 355	Лист № 356	Лист № 357	Лист № 358	Лист № 359	Лист № 360
Лист № 361	Лист № 362	Лист № 363	Лист № 364	Лист № 365	Лист № 366
Лист № 367	Лист № 368	Лист № 369	Лист № 370	Лист № 371	Лист № 372
Лист № 373	Лист № 374	Лист № 375	Лист № 376	Лист № 377	Лист № 378
Лист № 379	Лист № 380	Лист № 381	Лист № 382	Лист № 383	Лист № 384
Лист № 385	Лист № 386	Лист № 387	Лист № 388	Лист № 389	Лист № 390
Лист № 391	Лист № 392	Лист № 393	Лист № 394	Лист № 395	Лист № 396
Лист № 397	Лист № 398	Лист № 399	Лист № 400	Лист № 401	Лист № 402
Лист № 403	Лист № 404	Лист № 405	Лист № 406	Лист № 407	Лист № 408
Лист № 409	Лист № 410	Лист № 411	Лист № 412	Лист № 413	Лист № 414
Лист № 415	Лист № 416	Лист № 417	Лист № 418	Лист № 419	Лист № 420
Лист № 421	Лист № 422	Лист № 423	Лист № 424	Лист № 425	Лист № 426
Лист № 427	Лист № 428	Лист № 429	Лист № 430	Лист № 431	Лист № 432
Лист № 433	Лист № 434	Лист № 435	Лист № 436	Лист № 437	Лист № 438
Лист № 439	Лист № 440	Лист № 441	Лист № 442	Лист № 443	Лист № 444
Лист № 445	Лист № 446	Лист № 447	Лист № 448	Лист № 449	Лист № 450
Лист № 451	Лист № 452	Лист № 453	Лист № 454	Лист № 455	Лист № 456
Лист № 457	Лист № 458	Лист № 459	Лист № 460	Лист № 461	Лист № 462
Лист № 463	Лист № 464	Лист № 465	Лист № 466	Лист № 467	Лист № 468
Лист № 469	Лист № 470	Лист № 471	Лист № 472	Лист № 473	Лист № 474
Лист № 475	Лист № 476	Лист № 477	Лист № 478	Лист № 479	Лист № 480
Лист № 481	Лист № 482	Лист № 483	Лист № 484	Лист № 485	Лист № 486
Лист № 487	Лист № 488	Лист № 489	Лист № 490	Лист № 491	Лист № 492
Лист № 493	Лист № 494	Лист № 495	Лист № 496	Лист № 497	Лист № 498
Лист № 499	Лист № 500	Лист № 501	Лист № 502	Лист № 503	Лист № 504
Лист № 505	Лист № 506	Лист № 507	Лист № 508	Лист № 509	Лист № 510
Лист № 511	Лист № 512	Лист № 513	Лист № 514	Лист № 515	Лист № 516
Лист № 517	Лист № 518	Лист № 519	Лист № 520	Лист № 521	Лист № 522
Лист № 523	Лист № 524	Лист № 525	Лист № 526	Лист № 527	Лист № 528
Лист № 529	Лист № 530	Лист № 531	Лист № 532	Лист № 533	Лист № 534
Лист № 535	Лист № 536	Лист № 537	Лист № 538	Лист № 539	Лист № 540
Лист № 541	Лист № 542	Лист № 543	Лист № 544	Лист № 545	Лист № 546
Лист № 547	Лист № 548	Лист № 549	Лист № 550	Лист № 551	Лист № 552
Лист № 553	Лист № 554	Лист № 555	Лист № 556	Лист № 557	Лист № 558
Лист № 559	Лист № 560	Лист № 561	Лист № 562	Лист № 563	Лист № 564
Лист № 565	Лист № 566	Лист № 567	Лист № 568	Лист № 569	Лист № 570
Лист № 571	Лист № 572	Лист № 573	Лист № 574	Лист № 575	Лист № 576
Лист № 577	Лист № 578	Лист № 579	Лист № 580	Лист № 581	Лист № 582
Лист № 583	Лист № 584	Лист № 585	Лист № 586	Лист № 587	Лист № 588
Лист № 589	Лист № 590	Лист № 591	Лист № 592	Лист № 593	Лист № 594
Лист № 595	Лист № 596	Лист № 597	Лист № 598	Лист № 599	Лист № 600
Лист № 601	Лист № 602	Лист № 603	Лист № 604	Лист № 605	Лист № 606
Лист № 607	Лист № 608	Лист № 609	Лист № 610	Лист № 611	Лист № 612
Лист № 613	Лист № 614	Лист № 615	Лист № 616	Лист № 617	Лист № 618
Лист № 619	Лист № 620	Лист № 621	Лист № 622	Лист № 623	Лист № 624
Лист № 625	Лист № 626	Лист № 627	Лист № 628	Лист № 629	Лист № 630
Лист № 631	Лист № 632	Лист № 633	Лист № 634	Лист № 635	Лист № 636
Лист № 637	Лист № 638	Лист № 639	Лист № 640	Лист № 641	Лист № 642
Лист № 643	Лист № 644	Лист № 645	Лист № 646	Лист № 647	Лист № 648
Лист № 649	Лист № 650	Лист № 651	Лист № 652	Лист № 653	Лист № 654
Лист № 655	Лист № 656	Лист № 657	Лист № 658	Лист № 659	Лист № 660
Лист № 661	Лист № 662	Лист № 663	Лист № 664	Лист № 665	Лист № 666
Лист № 667	Лист № 668	Лист № 669	Лист № 670	Лист № 671	Лист № 672
Лист № 673	Лист № 674	Лист № 675	Лист № 676	Лист № 677	Лист № 678
Лист № 679	Лист № 680	Лист № 681	Лист № 682	Лист № 683	Лист № 684
Лист № 685	Лист № 686	Лист № 687	Лист № 688	Лист № 689	Лист № 690
Лист № 691	Лист № 692	Лист № 693	Лист № 694	Лист № 695	Лист № 696
Лист № 697	Лист № 698	Лист № 699	Лист № 700	Лист № 701	Лист № 702
Лист № 703	Лист № 704	Лист № 705	Лист № 706	Лист № 707	Лист № 708
Лист № 709	Лист № 710	Лист № 711	Лист № 712	Лист № 713	Лист № 714
Лист № 715	Лист № 716	Лист № 717	Лист № 718	Лист № 719	Лист №



Примечания:



Общая площадь	3798 м ²
Площадь застройки	47,85 м ²
Строительный объем	107,8 м ³
Сметная стоимость	

№№ объектов	Наименование	Площ. м.
1	Помещение для поросят	3,44
2	Помещение для телят	4,98
3	Помещение для свиней	3,41
4	Помещение для птиц	2,72
5	Магстерская	3,59
6	Навес для голуба	6,48
7	Пламбур	3,72

[illegible][illegible]

Тол: 6

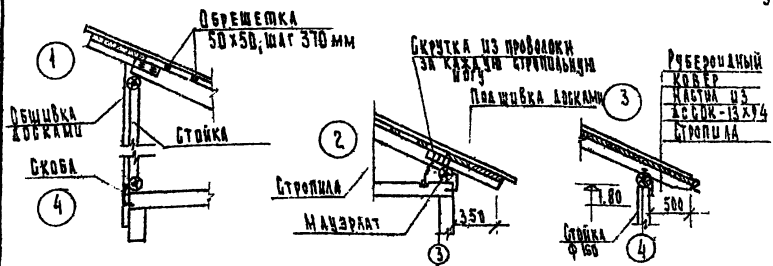
25 *Barbican*

Donat 16

Technical drawing of a wooden building elevation. The drawing includes the following dimensions and labels:

- Overall height: 5.07
- Height from ground to roofline: 4.48
- Height from ground to door top: 2.25
- Overall width: 4200
- Distance from left corner to door center: 6623.123
- Labels on the building:
 - КЕРАМОВИ К = 100 MM
 - ПОКРИТИЕ С ГИДРОИЗОЛ
 - НАПЛИТ ПИЛЕРИД
 - 220MM
- Numbered circles (1, 2, 3, 4) indicating specific points or features.

МАРКА РАЗМЕРТА	НАИМЕНОВАНИЕ ЭЛЕМЕНТА	РАЗМЕРЫ ММ	КОЛ-ВО
Б-23,12,3	БОК СТЕНЫ	300 2290 1180	13
Б-23,12,3	"	300 2290 1180	2
Б-23,12,3	"	300 2290 1180	2
Б-15,12,3	"	300 1510 1180	1
Б-23,6,3	"	300 2290 580	1
Б-23,6,3	"	300 2290 580	1
П 41 15	ПАНЕЛЬ ПЕРЕКРЫТИЯ	220 1490 4780	4
П 41 15	"	220 1490 4780	1
ПР3-15,12,3	ПЕРЕМЫЧКА	220 220 1550	6



НАИМЕНОВАНИЕ	СРЕДНЕ	ДЛИНА	ЕД. ИЗМ.	КОЛ-ВО
СТРОПИЦА	Ф 180	5400	ШТ	11
СТРОПИЦА НАБЕГА	Ф 160	2500	"	6
ВРОГОН	Ф 180		П.М.	16.0
КОВЫЛКА	44x94	850	ШТ.	16
СТРИКА	Ф 100		П.М.	54.0
МАЧУРЛАТ	Ф 160	7600	ШТ.	2
ПАШУЛКА	16x100		М ²	17.8
ПРЕШЕШКА				
СТРОПИЦА НАБЕГА	Ф 160	2200	ШТ	4

ВЫБОРКА МЕТАЛЛИЧЕСКИХ ЧЕДЕЛИШ					
НАИМЕНОВАНИЕ	ДИА-МЕТР, мм	КОЛ-ВО ШТ.	РАСХОД СТАЛИ В кг		
			на 1 шт.	всего	
КНКРМ	12 А	4	0.58	2.32	
АКРР	120-Т	4	0.8	3.2	
МЕТ-МАШ	40х4	28	0.1	2.8	

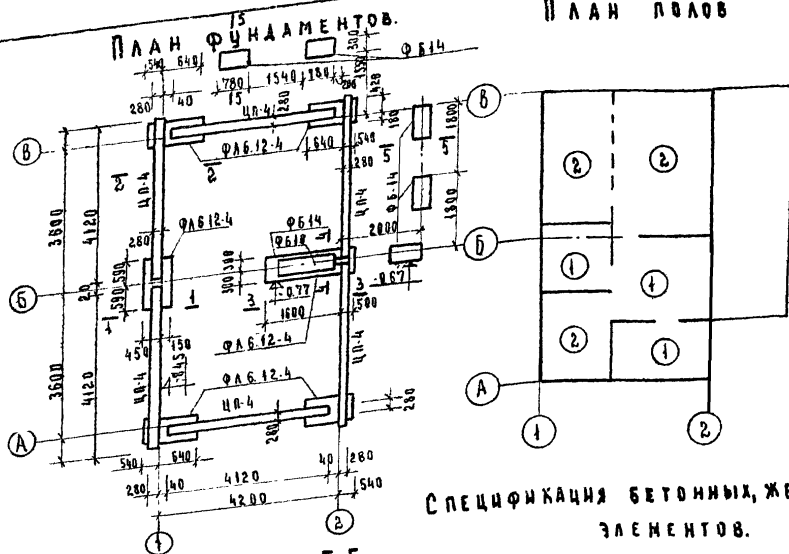
Ш и Ф Р К-92-82 АС



[illegible]

П Л А Н Ф У Н Д А М Е Н Т О В.

ПЛАН РАБОТ

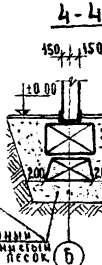
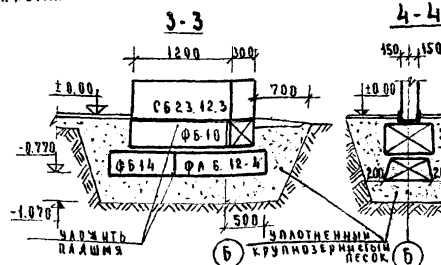
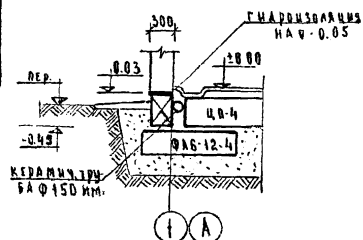
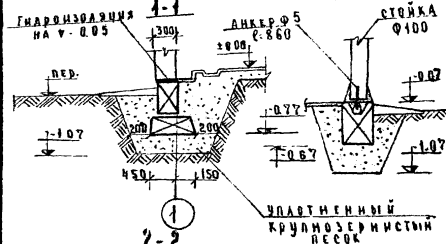
Экспликация полов.



Тип по проект	Конструкция пола	Материал слоя	Толщина слоя мм	Дополнительные указания
1		Уплотненная глина Уплотненный со щебнем грунт	200	
2		Доска Лист 125 Ф 140 Уплотненная глина Уплотненный щебнем грунт	40 60 200	

СПЕЦИФИКАЦИЯ БЕТОННЫХ, ЖЕЛЕЗОБЕТОННЫХ
ЭЛЕМЕНТОВ.

МАРКА ПОДРОБНО	НАИМЕНОВАНИЕ	КОЛ- ВО	МАССА СА (Т)	ПРИМЕЧ.
ЦП-4	ЦОКОЛЬНАЯ ПАНЕЛЬ ЦП-4	6	1.16	См. л. 4 ПРИМ. Ч.
ФБ-14	БЛОКИ БЕТОННЫЕ ФБС 8.5-Т	6	0.35	
	ПАНТА ДЛЯ ЛЕНТОЧН. ФУНД.			
ФББ 12-4	— " — ФАБ 12-4	6	0.32	
ФБ 10	БЛОКИ БЕТОННЫЕ ФББ 12.4.3-Т	4	0.31	



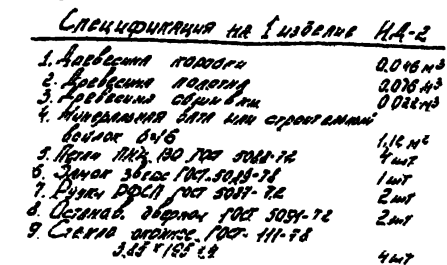
Примечания :

1. Фундаменты рассчитаны согласно положением. Рекомендации по проектированию, расчету и устройству оснований и фундаментов сельскохозяйственных зданий на пучинистых грунтах, разработанный НИИЭС в г. Москва (Москва, 1979).
2. Грунты основания приняты слабопучинистыми и практически непучинистыми с расчетной глубиной промерзания не более 2м.
3. Фундаменты запроектированы малозагруженными столбчатыми из сборных бетонных блоков и железобетонными фундаментами по серии 1.Н2-5 в.4 и ГОСТ 13579-78.
4. Цокольную панель №4 изготовить из бетона М-150 с объемным весом 2400 кг/м³ с геометрическими размерами и армированием принять как для керамзитобетонной панели ЦП-4 по 4466, д. т. пр. 183-115-51/73.
5. На отметку ±0.00 принят уровень чистого пола см. лист ГТ-3 проекта.
6. Для армирования использовать в центном-песч. растворе.
7. Для крепления стоек навеса к монтажным петлям блока использовать анкеры ф. 5, с: 860 - шт., общ. весом 0.55 кг.
8. Угловые планировочные отметки см. лист ГТ-3 проекта выше.

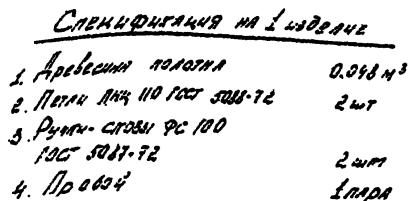
Ш Н Ф Р 11 - 92-82 - А С

			шифр 11 - 92-82 - АС		
И.И.ХИХАР	БАСИНАВЬ	Рыб	7.09.82	1	1
Г.А.СПЕЦ	ИВАНОВ	Рыб	7.09.82	1	1
НАЧ.ОТД	ДОГОЗЫН	Рыб	7.09.82	1	1
Г.А.СПЕЦ	ПОЛУГИН	Рыб	7.09.82	1	1
И.С.П.	БОРОМОВА	Рыб	7.09.82	1	1
КОВИР	КУЗНЕЦОВА	Рыб	7.09.82	1	1

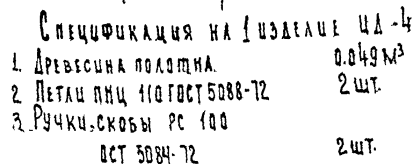
[illegible]



1. Определение збродов (левих или правих), наличие и вид корня зчичивающегося спецификации к проекту.
2. Проверка на четкость условий не показана.
3. Уточнение спецификации збродов зчичивающегося в спецификации к зброду на поставку збродов зчичивающегося.

[illegible]

Формат 1:

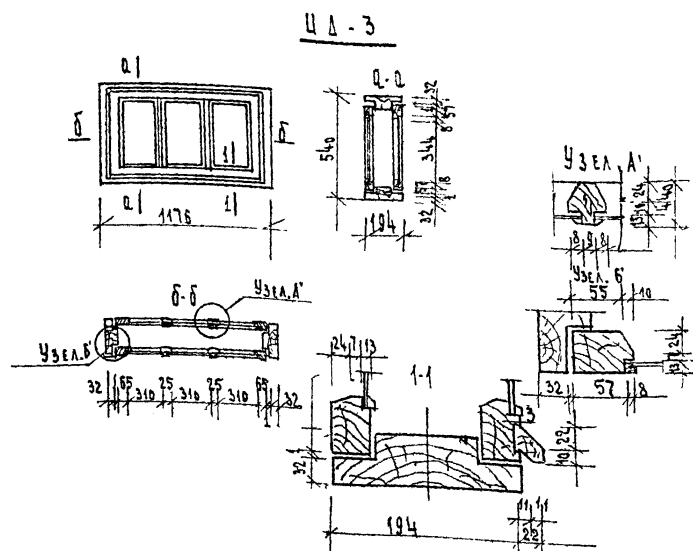


примечания

1. ОТКРЫВАНИЕ ДВЕРИ (ЛЕВОЕ ИЛИ ПРАВОЕ) УКАЗЫВАЕТСЯ СПЕЦИФИКАЦИЕЙ К ПРОЕКТУ
2. ПРИБОРЫ НА ЧЕРТЕЖЕ УСЛОВНО ПОКАЗАНЫ.
3. УТОЧНЕННАЯ СПЕЦИФИКАЦИЯ ПРИБОРОВ УКАЗЫВАЕТСЯ СПЕЦИФИКАЦИЕЙ К ЗАКАЗУ НА ПОСТАВКУ ДВЕРНЫХ БЛОКОВ.

Спецификация-столярных изделий

МАРКА	НАИМЕНОВАНИЕ	РАЗМЕРЫ, мм	Кол-во шт	ГОСТ АЛБВОМ
УД-1	ДВЕРЬ ВХОДНАЯ УТЕП-ЛЕННАЯ ДОЩАТАЯ	1160×2088×94	2(4)	АЛБ-1, АС-Б
УД-1А	—	1160×2088×94	1(2)	—
УД-2	ДВЕРЬ ДОЩАТАЯ РИШЕТАТАЯ	760×1500×26	3(6)	—
ДСС	ДВЕРЬ САРАЙНАЯ	750×1800×86	1(2)	СЕРУА 1, ДБ-1, АЛБ-1
УД-3	Окно	1176×540×194	1(2)	АЛБ-1, АС-7
УД-4	ДВЕРЬ ЧЕРДАЧНАЯ ЖЕЛ. ЛИСТОВАЯ	850×1600×44	1(2)	—



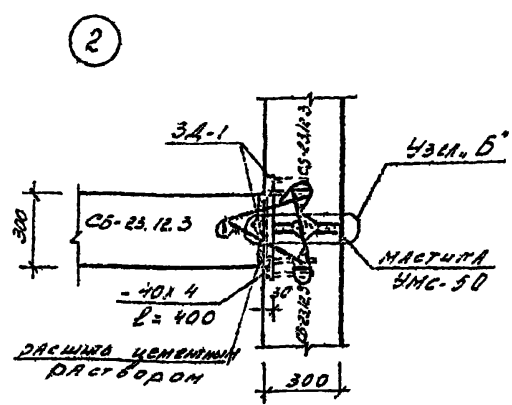
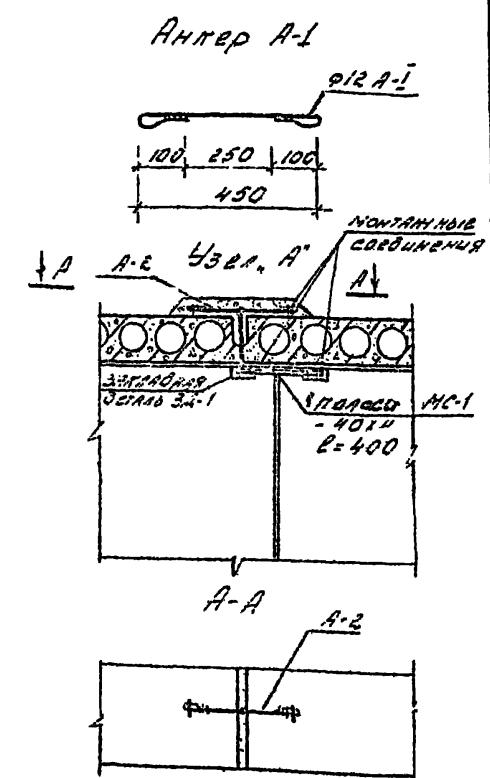
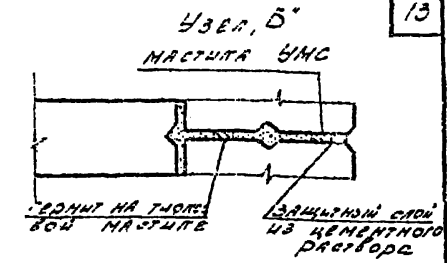
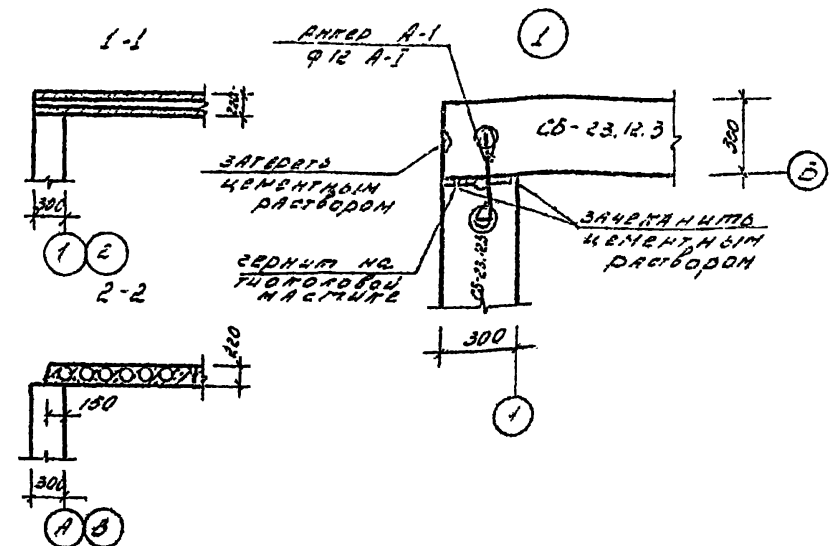
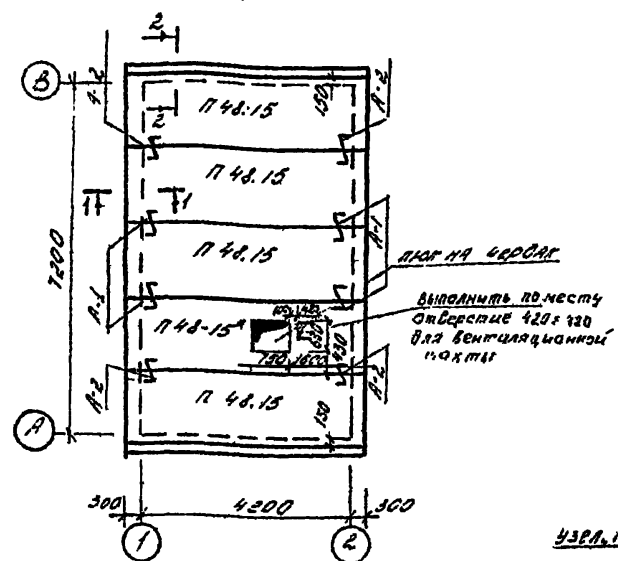
СПЕЦИФИКАЦИЯ НА ИЗДЕЛИЕ

1. ДРЕВЕСИНА КАРОВКИ 0.036 м³
2. ДРЕВЕСИНА ПЕРЕПЛЕТОВ 0.029 м³
3. СТЕКЛО ОКОННОЕ ГОСТ 111-78
320х360х3 6 шт
4. Количество в ед.объемах дано для блокированных хвостостроев

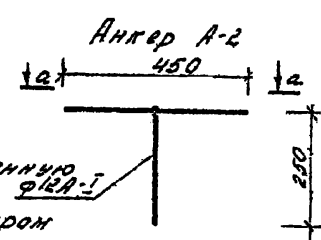
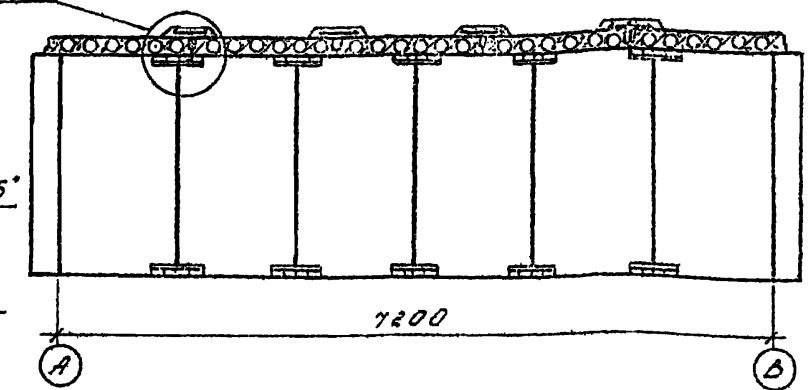
[illegible]

[illegible]

План перекрытия М:100

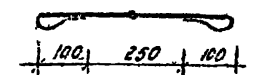


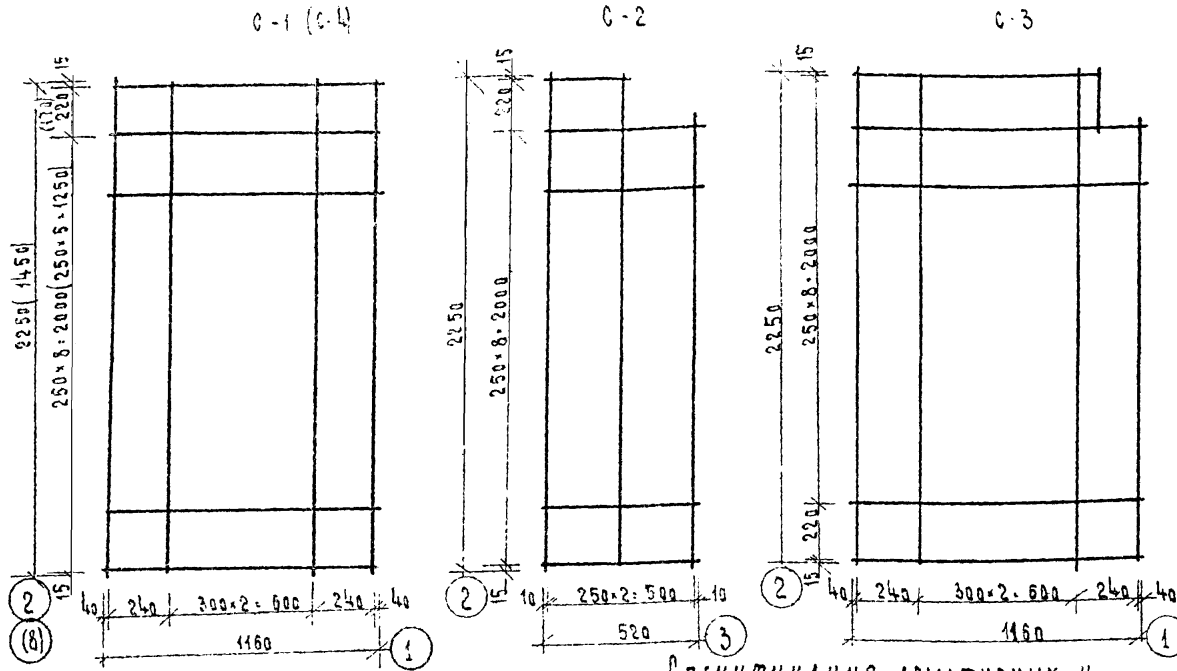
узла. А. Развертка стены по осн. 1" с внутренней стороны



ПРИМЕЧАНИЯ

1. Маркировку излов см. лист АС-1
2. Герметизирующую мастику, уложенную в стыки, заделывать непосредственно, ФЕЛ-1 после ее укладки цементным раствором
3. Плита П48-15* выполнена по типу плиты ПК-63 15.16 серии 135 с укорочением на 1500 мм

[illegible]



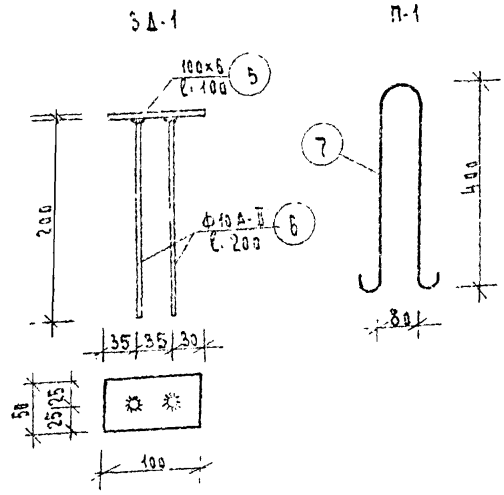
СПЕЦИФИКАЦИЯ МЕТАЛЛА							
НАИМЕН. ИЗДЕЛИЯ	№ ПОЗ.	Ф ММ	Л ММ	КОЛ-ВО ШТ.	ОБЩАЯ ДЛИНА М	ВЕС КГ	
С-1	1	5В-I	1160	10	11.60	1.79	3.52
	2	5В-I	2250	5	11.25	1.73	
С-2	2	5В-I	2250	3	6.75	1.04	1.84
	3	5В-I	520	10	5.20	0.86	
С-3	2	5В-I	2250	5	11.25	1.73	3.52
	1	5В-I	1160	10	11.60	1.79	
ЗД-1	5	10А-II	100	1	0.1	0.24	0.49
	6	10А-II	200	2	0.40	0.25	
П-1	7	10А-I	850	1	0.85	0.52	0.52
С-4	1	5В-I	1160	7	8.22	1.27	2.39
	8	5В-I	1450	5	7.25	1.12	

ПРИМЕЧАНИЯ

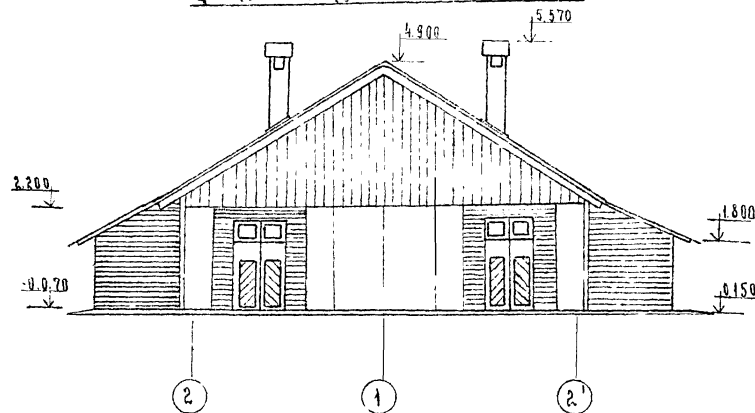
1. Керамзитобетонные блоки марки СБ-23.12.3, СБ-23.6.3, СБ-23.12.3⁹, СБ-23.12.3⁶ толщиной 300 мм для хозяйственных построек изготавливаются в формах стеновых панелей.
2. Для приготовления легкого бетона применять гравий керамзитовый по ГОСТ 9759-76. Марка бетона по прочности на сжатие - 50.
3. Объемная масса легкого бетона блоков в высушенном до постоянной массы состоянии должна быть 900 кг/м³.
4. Блоки отделываются наружным отделочным слоем толщиной 30 мм из раствора или бетона марки 150 по прочности на сжатие с объемной массой 2000 кг/м³. Марка бетона по морозостойкости раствора и бетона МР 335.
5. Материалы, применяемые для приготовления бетона должны удовлетворять требованиям действующих стандартов и технических условий на эти материалы и обеспечивать получение бето-на заданной марки.

СПЕЦИФИКАЦИЯ АРМАТУРНЫХ И ЗАКЛАДНЫХ ДЕТАЛЕЙ НА БЛОК

НАИМЕНОВАНИЕ ИЗД.	МАРКА	КОЛ-ВО ШТ.	ВЕС КГ			№ АУСТА
			МАРКИ	ВЕСА	ИТОГО	
СБ-23.12.3	С-1	1	3.52	3.52	6.52	АС-9
	ЗД-1	4	0.49	1.96		
	П-1	2	0.52	1.04		
СБ-23.6.3	С-2	1	1.84	1.84	3.74	—
	ЗД-1	2	0.49	0.98		
	П-1	1	0.52	0.52		
СБ-23.12.3 ⁹	С-3	1	3.56	3.56	5.58	—
	ЗД-1	2	0.49	0.98		
	П-1	2	0.52	1.04		
СБ-23.12.3 ⁶	С-4	1	2.39	2.39	5.39	—
	ЗД-1	4	0.49	1.96		
	П-1	2	0.52	1.04		

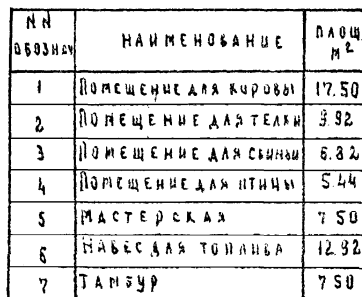


ШИФР 11-92-82 АС					
ИЗМ	ЛИТ	ДОКУМЕНТА	ПОДПИСЬ	ДАТА	
ГЛАВН. ПР.	ВАСИЛЬЕВ			9.08.82	Хозяйственные постройки
ГЛАВ. СПЕЦ.	ИВАНОВ				
НАЧ. ОТД.	РОГОВИЧ				
ГЛАВ. ОТД.	ПОЛУГИН				
ИСПОЛН.	БОРЯНОВА			8.08.82	Сетки С-1, С-2, С-3, С-4, С-5
КОП. ПР.	ИВАНОВА				
					ИНСТИТУТ "ВОЛОДАСЕЛЬПРОЕКТ"
					Р.П. 11 15



ЭКСПЛИКАЦИЯ ПОМЕЩЕНИЙ

П р и м е ч а н и я

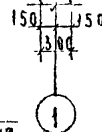
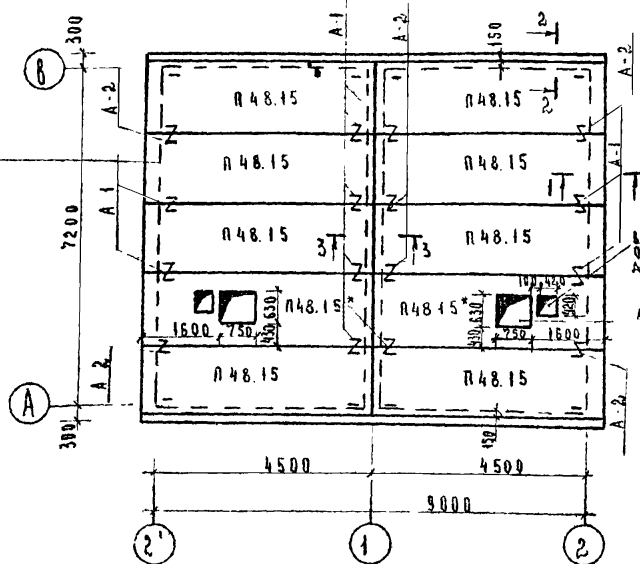


1. ОБЩИЕ ПРИМЕЧАНИЯ СМОТРИ
Лист АС-1.
2. ФАСАД В ОСЯХ „А-В“ СМОТРИ
Лист АС-1.

ТЕХНИКО-ЭКОНОМИЧЕСКИЕ ПОКАЗАТЕЛИ	
ОБЩАЯ ПЛОЩАДЬ	- 67,60 м ²
ПЛОЩАДЬ ЗАСТРОЙКИ	- 96,87 м ²
СТРОИТЕЛЬНЫЙ ОБЪЕМ	- 210,10 м ³

[illegible]

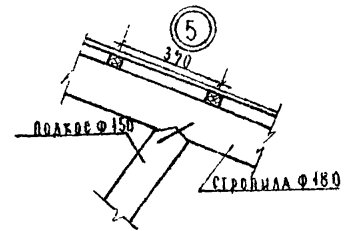
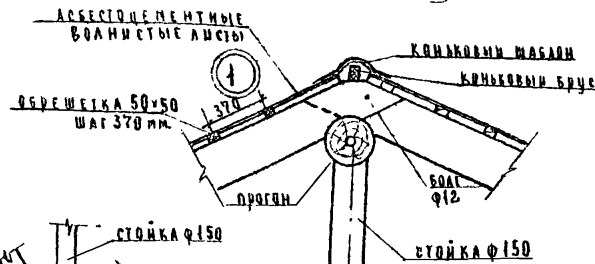
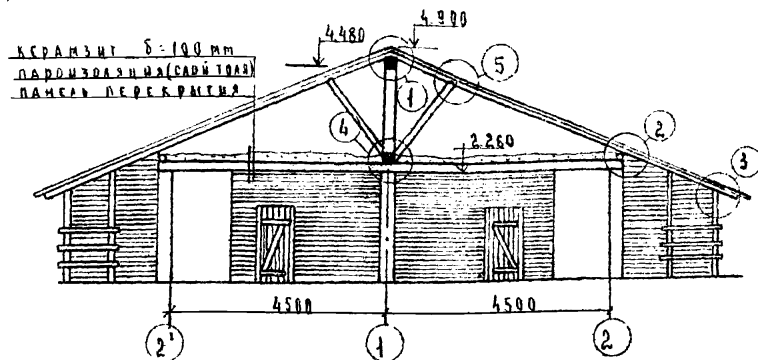
ПЛАН ПЕРЕКРЫТИЯ М 1:100



ВЫПРАВЛЕННЫЕ ПЕСИЧ-
ОТВЕРСТИЯ 420x420 мм,
ДЛЯ ВЕНТИЛЯЦИОННОЙ
ШАХТЫ

АЮК НА ЧЕРАДАХ

РАЗРЕЗ 1-1



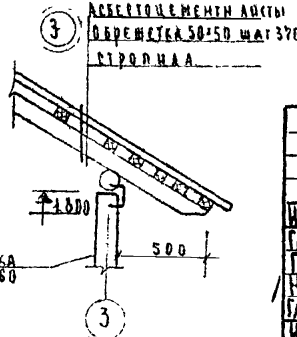
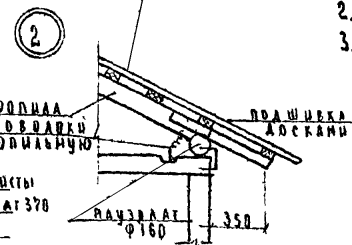
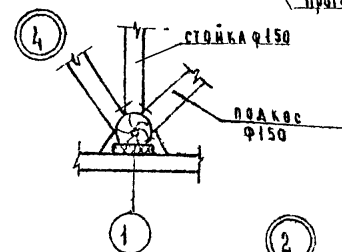
СПЕЦИФИКАЦИЯ

ЖЕЛЕЗОБЕТОННЫХ И КЕРАМЗИТОБЕТОННЫХ ИЗДЕЛИЙ

Марка элемента	Наименование элемента	Размеры, мм.			Количество шт.
		толщ.	высота	ширина	
СБ 23.12.3	Блок стены	380	2290	1180	28
СБ 23.12.3 ^а	— " —	300	2290	1180	4
СБ 23.12.3 ^б	— " —	300	2290	1180	4
СБ 15.12.3	— " —	380	1510	1180	2
СБ 23.6.3 ^а	— " —	300	2290	580	2
СБ 23.6.3 ^б	— " —	300	2290	580	2
П 48.15	Панель перекрытия	220	1490	4780	8
П 48.15 ^а	— " —	220	1490	478	2
ПР 38-15.12.224	Перемычка	120	220	1550	12

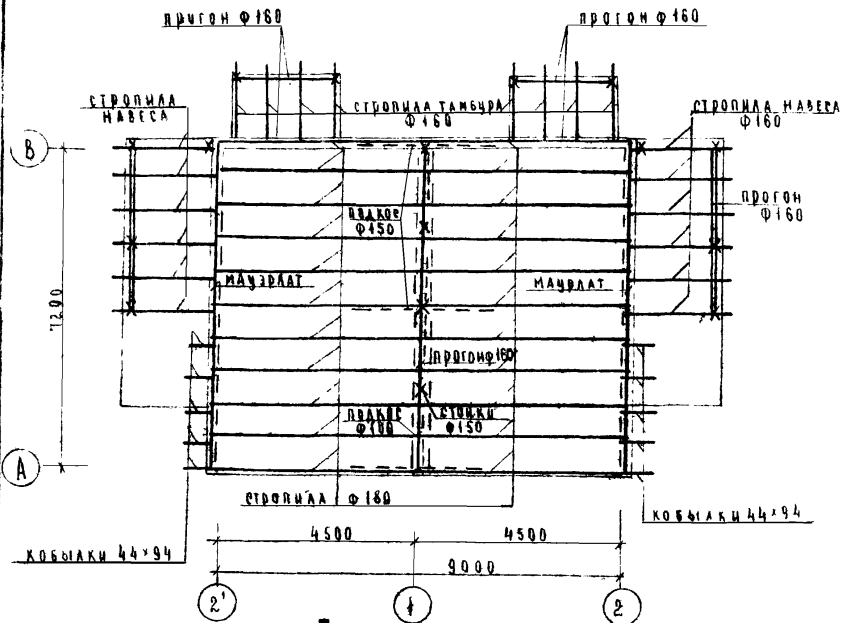
ПРИМЕЧАНИЯ

1. Данный лист смотри совместно с листом АС-12.
2. Сечения 1-1 и 2-2 см. на листе АС-10.
3. Анкера А-1, А-2 см. лист АС-10.

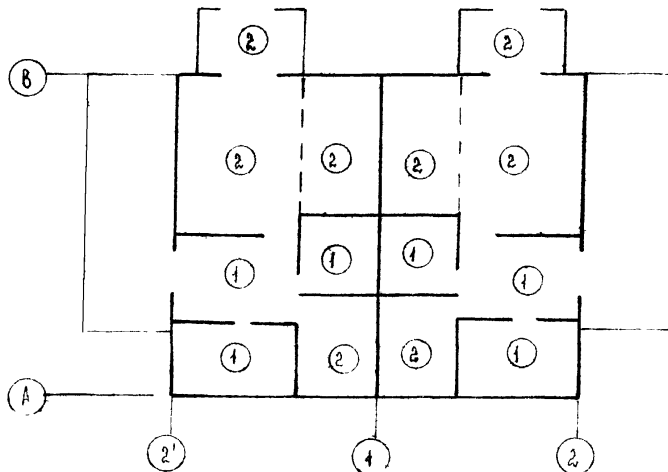


Шифр И-92-82 АС					
ИЗМЕНИТ	НА ДОКУ М	ПОДПИСАЛ			
САНИЖЕР	ВАСИЛЬЕВ	ПОДПИСАЛ			
ТАСОВ	ИВАНОВ	ПОДПИСАЛ			
НАЧ. ОТ	РОСОВИЧ	ПОДПИСАЛ			
ТАСОВ	ПОДПИСАЛ	ПОДПИСАЛ			
ИСПОЛН	ВОДОНОВА	ПОДПИСАЛ			
КОПИО	КУЗНЕЦОВА	ПОДПИСАЛ			
			ХОЗПОСТРОЙКА С МАКСИМАЛЬНЫМ НАБОРОМ ПОМЕЩЕНИЙ ИЗ КЕРАМЗИТОБЕТОННЫХ КОНСТРУКЦИЙ		
			ВАРИАНТ СБЛОКИРОВАННЫХ ХОЗПОСТРОЕК		
			ПЛАН ПЕРЕКРЫТИЯ РАЗРЕЗ 1-1		
			СПЕЦИФИКАЦИЯ УЗЛАН		
			Институт "ВОДОГАСЕЛЬПРОЕКТ"		
			Формат 12		

ПЛАН СТРОПИЛ



ПЛАН ПОЛОВА



СПЕЦИФИКАЦИЯ ДЕРЕВЕСИНЫ

НАИМЕНОВАНИЕ	СЕЧЕН.	ДЛИНА	ЕД. ИЗМ.	КОЛ-ВО
СТРОПИЛА	Ф180	5400	шт.	22
СТРОПИЛА НАВЕСА	Ф160	2300	"	12
СТРОПИЛА ТАМБУРА	Ф160	2200	"	8
ПРОГОН	Ф160	-	п.м.	250
КОВЫАКА	44x94	800	шт.	22
СТОЙКА	Ф150	-	п.м.	80.5
МАУРАТ	Ф150	7600	шт.	3
ПОДШИВКА	16x100	-	м ²	35.6
ПОДКОС	Ф100	2000	шт.	4
ПОДКОС	Ф150	2000	шт.	6

СПЕЦИФИКАЦИЯ МЕТАЛЛА

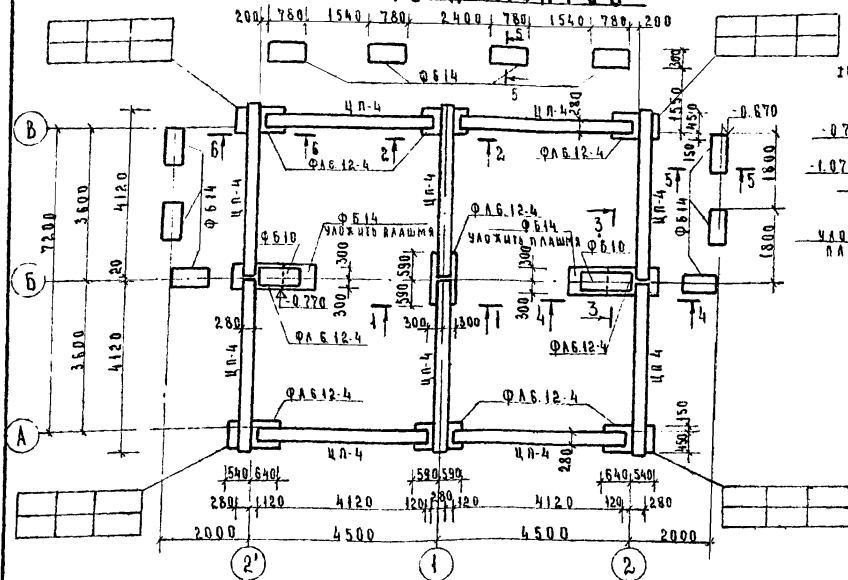
НАИМЕНОВАНИЕ	ДИАМЕТР мм	КОЛ-ВО шт.	РАСХОД СТАЛИ кг	
			НА СМ	ВСЕГО
СКОБА	12А-I	42	0.5	21
АНКЕРА-1	12А-I	10	0.58	5.8
АНКЕРА-2	12А-I	6	0.8	4.8
ПЛАСТИНА ИВ	-40x4	46	0.1	4.6

ПРИМЕЧАНИЯ

1. Схему каркаса по осм. 1 см. лист АС-4
2. Экспликацию полов см. лист АС-3.

шифр 11-92-82						АС		
ИЗМ. ИЛИ ДОП. К.М.	ПОДПИСАНИЕ	КОМПЛЕКТОВАНИЕ С НАКЛЕПКАМИ НА ВЕРХИШЕ ПОМЕЩЕНИЙ И КРАЙНЬИМ ТИПОВЫМ КОНСТРУКЦИОННЫМ				ЛИСТ	14	15
НАЧ. ОТД. ДОГОВОРОВ	ПОДПИСАНИЕ	ПЛАН СТРОПИЛ ПЛАН ПОЛОВ				ИНСТИТУТ		
РАСПЕЧАТ. ПОЛУЧЕН	ПОДПИСАНИЕ	СПЕЦИФИКАЦИЯ ДЕРЕВЕСИНЫ				МОЛДАВСЕЛЬПРОЕКТ		
ИСПОЛ. ВОРОНОВА	ПОДПИСАНИЕ	МЕТАЛЛ (ВАРИАНТ СВАДКИ-ДОВАННЫХ КОМПЛЕКТОВ)						
КОПИР. КУЗНЕЦОВА	ПОДПИСАНИЕ							

ПЛАН ФУНДАМЕНТОВ



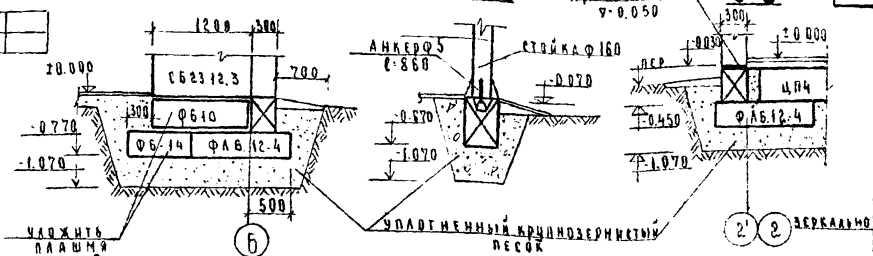
4-4

5-5

Гидроизоляция на г-0.050

6-6

18

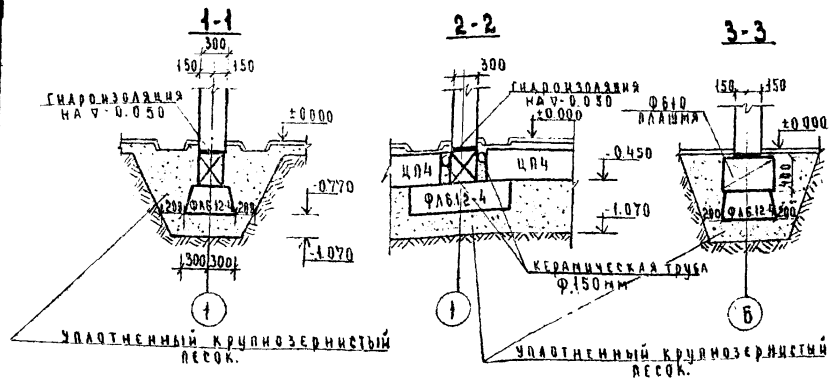


СПЕЦИФИКАЦИЯ БЕТОННЫХ ЖЕЛЕЗОБЕТОННЫХ ИЗДЕЛИЙ.

МАРКА ПО ПРОЕКТУ	НАИМЕНОВАНИЕ	КОЛ-ВО	МАССА (т)	ПРИМеч.
ЦП-4	Цокольная панель ЦП-4	10	1.16	см. прим. п. 4
ФБ14	Блоки бетонные ФБС 6-3-7	14	0.35	
ФБ10	ФБС 6-2-4-3-7	2	0.31	
ФЛБ 12-4	Фундаментная плита ФЛБ 12-4	9	0.52	

ПРИМЕЧАНИЯ

1. Фундаменты рассчитаны согласно положениям, рекомендаций по проектированию, расчету и устройству оснований и фундаментов сельскохозяйственных зданий на пучинистых грунтах, разработанных ЦНИИЭП сельстроя (Москва, 1979).
2. Грунты основания приняты слабопучинистыми и практически непучинистыми с расчетной глубиной промерзания не более 2 м.
3. Фундаменты запроектированы малоагломерационные столбчатые из сборных бетонных блоков по ГОСТ 13579-78 и железобетонных фундаментных плит по серии 112-5. 8.4.
4. Цокольную панель ЦП-4 изготовить из бетона М150 с обьемным весом 2400 кг/м³. Герметические размеры и армирование принять как для керамзитобетонной панели ЦП-4, альб. Д.т. пр. 183-115-51/73.
5. За отметку ± 0.000 принят уровень чистого пола.
6. Гидроизоляцию выполнить из цементно-песчаного раствора.
7. Для крепления стоек навеса и тамбура монтажным петлям блока использовать анкеры Ф 6-860-16 шт. об. весом 2.12 кг.
8. Угловые планировочные отметки смотри в вертикальную планировку лист ГТ-3 проекта привязки.



Ш И Ф Р Н - 92 - 82				А С.	
ИЗДАНИЕ	НАЗНАЧЕНИЕ	ПОДПИСАНИЕ	ПОДПИСАНИЕ	ЛИСТ	ЛИСТОВ
1	БАСИЛЬЕВ	10/12	10/12	15	15
2	СЛЕПОВА	10/12	10/12	15	15
3	НАУШ	10/12	10/12	15	15
4	ПОЛУСНИ	10/12	10/12	15	15
5	ПОЛУСНИ	10/12	10/12	15	15
6	ПОЛУСНИ	10/12	10/12	15	15
7	ПОЛУСНИ	10/12	10/12	15	15
8	ПОЛУСНИ	10/12	10/12	15	15
9	ПОЛУСНИ	10/12	10/12	15	15
10	ПОЛУСНИ	10/12	10/12	15	15
11	ПОЛУСНИ	10/12	10/12	15	15
12	ПОЛУСНИ	10/12	10/12	15	15
13	ПОЛУСНИ	10/12	10/12	15	15
14	ПОЛУСНИ	10/12	10/12	15	15
15	ПОЛУСНИ	10/12	10/12	15	15
16	ПОЛУСНИ	10/12	10/12	15	15
17	ПОЛУСНИ	10/12	10/12	15	15
18	ПОЛУСНИ	10/12	10/12	15	15
19	ПОЛУСНИ	10/12	10/12	15	15
20	ПОЛУСНИ	10/12	10/12	15	15
21	ПОЛУСНИ	10/12	10/12	15	15
22	ПОЛУСНИ	10/12	10/12	15	15
23	ПОЛУСНИ	10/12	10/12	15	15
24	ПОЛУСНИ	10/12	10/12	15	15
25	ПОЛУСНИ	10/12	10/12	15	15
26	ПОЛУСНИ	10/12	10/12	15	15
27	ПОЛУСНИ	10/12	10/12	15	15
28	ПОЛУСНИ	10/12	10/12	15	15
29	ПОЛУСНИ	10/12	10/12	15	15
30	ПОЛУСНИ	10/12	10/12	15	15
31	ПОЛУСНИ	10/12	10/12	15	15
32	ПОЛУСНИ	10/12	10/12	15	15
33	ПОЛУСНИ	10/12	10/12	15	15
34	ПОЛУСНИ	10/12	10/12	15	15
35	ПОЛУСНИ	10/12	10/12	15	15
36	ПОЛУСНИ	10/12	10/12	15	15
37	ПОЛУСНИ	10/12	10/12	15	15
38	ПОЛУСНИ	10/12	10/12	15	15
39	ПОЛУСНИ	10/12	10/12	15	15
40	ПОЛУСНИ	10/12	10/12	15	15
41	ПОЛУСНИ	10/12	10/12	15	15
42	ПОЛУСНИ	10/12	10/12	15	15
43	ПОЛУСНИ	10/12	10/12	15	15
44	ПОЛУСНИ	10/12	10/12	15	15
45	ПОЛУСНИ	10/12	10/12	15	15
46	ПОЛУСНИ	10/12	10/12	15	15
47	ПОЛУСНИ	10/12	10/12	15	15
48	ПОЛУСНИ	10/12	10/12	15	15
49	ПОЛУСНИ	10/12	10/12	15	15
50	ПОЛУСНИ	10/12	10/12	15	15
51	ПОЛУСНИ	10/12	10/12	15	15
52	ПОЛУСНИ	10/12	10/12	15	15
53	ПОЛУСНИ	10/12	10/12	15	15
54	ПОЛУСНИ	10/12	10/12	15	15
55	ПОЛУСНИ	10/12	10/12	15	15
56	ПОЛУСНИ	10/12	10/12	15	15
57	ПОЛУСНИ	10/12	10/12	15	15
58	ПОЛУСНИ	10/12	10/12	15	15
59	ПОЛУСНИ	10/12	10/12	15	15
60	ПОЛУСНИ	10/12	10/12	15	15
61	ПОЛУСНИ	10/12	10/12	15	15
62	ПОЛУСНИ	10/12	10/12	15	15
63	ПОЛУСНИ	10/12	10/12	15	15
64	ПОЛУСНИ	10/12	10/12	15	15
65	ПОЛУСНИ	10/12	10/12	15	15
66	ПОЛУСНИ	10/12	10/12	15	15
67	ПОЛУСНИ	10/12	10/12	15	15
68	ПОЛУСНИ	10/12	10/12	15	15
69	ПОЛУСНИ	10/12	10/12	15	15
70	ПОЛУСНИ	10/12	10/12	15	15
71	ПОЛУСНИ	10/12	10/12	15	15
72	ПОЛУСНИ	10/12	10/12	15	15
73	ПОЛУСНИ	10/12	10/12	15	15
74	ПОЛУСНИ	10/12	10/12	15	15
75	ПОЛУСНИ	10/12	10/12	15	15
76	ПОЛУСНИ	10/12	10/12	15	15
77	ПОЛУСНИ	10/12	10/12	15	15
78	ПОЛУСНИ	10/12	10/12	15	15
79	ПОЛУСНИ	10/12	10/12	15	15
80	ПОЛУСНИ	10/12	10/12	15	15
81	ПОЛУСНИ	10/12	10/12	15	15
82	ПОЛУСНИ	10/12	10/12	15	15
83	ПОЛУСНИ	10/12	10/12	15	15
84	ПОЛУСНИ	10/12	10/12	15	15
85	ПОЛУСНИ	10/12	10/12	15	15
86	ПОЛУСНИ	10/12	10/12	15	15
87	ПОЛУСНИ	10/12	10/12	15	15
88	ПОЛУСНИ	10/12	10/12	15	15
89	ПОЛУСНИ	10/12	10/12	15	15
90	ПОЛУСНИ	10/12	10/12	15	15
91	ПОЛУСНИ	10/12	10/12	15	15
92	ПОЛУСНИ	10/12	10/12	15	15
93	ПОЛУСНИ	10/12	10/12	15	15
94	ПОЛУСНИ	10/12	10/12	15	15
95	ПОЛУСНИ	10/12	10/12	15	15
96	ПОЛУСНИ	10/12	10/12	15	15
97	ПОЛУСНИ	10/12	10/12	15	15
98	ПОЛУСНИ	10/12	10/12	15	15
99	ПОЛУСНИ	10/12	10/12	15	15
100	ПОЛУСНИ	10/12	10/12	15	15

ПОЯСНЕНИЯ К ПРОЕКТУ

ЭЛЕКТРООБОРУДОВАНИЕ ХОЗПОСТРОЕК ВЫПОЛНЕНО В СООТВЕТСТВИИ С ПУЗ-76.

Напряжение электросети 380/220 В

Электромонтажные работы по устройству осуществляются от воздушной линии ВЛД выполняется проводом марки АПВ в стальной толстостенной трубе через грубоотстойку. На ВЛД в хозяйственную устанавливается ящик ЯВЛ-2-16, оборудованный пакетным выключателем и предохранителями.

Освещение холострой выполняется светильниками АРТ 435 расчет освещения произведен методом целевой мощности.

Сеть освещения - электропроводка выполняется проводом марки АПВ в стальных тонкостенных трубах, проложенных открыто

Для защиты от поражения электрическим током все металлоконструкции, нормально не находящиеся под напряжением, должны быть заземлены. Для заземления используется нулевой провод электросети.

МОНТАЖ СЕТИ ОСВЕЩЕНИЯ ВЫПОЛНИТЬ СОГЛАСНО
ДЕЙСТВУЮЩИХ ПРАВИЛ И ИНСТРУКЦИЙ.

ДАННЫЕ В СКОБКАХ ОТНОСЯТСЯ К ВАРИАНТУ СБАКИРОВАННЫХ ХОЗПСТРОЕК.

ПЕРЕЧЕНЬ ЧЕРТЕЖЕЙ МАРКИ ЭВ

№ п/п	НАИМЕНОВАНИЕ	лист	стр.
1	ЗАСВЕЩЕНИЕ ПОЯСНЕНИЯ ПРОЕКТА. СПЕЦИФИКАЦИЯ.	30-01	
2	ЗАСВЕЩЕНИЕ. ПЛАН. РАСЧЕТ- НАЯ СХЕМА	30-02	

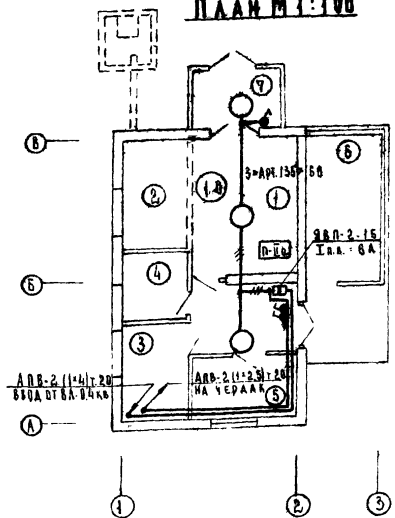
ОСНОВНЫЕ ПОКАЗАТЕЛИ ПРОЕКТА

№ п/п	НАИМЕНОВАНИЕ	ЕД. ИЗМ.	КОЛИЧ-ВО
1	НАПРЯЖЕНИЕ СЕТИ	В	380/220
2	УСТАНОВЛЕННАЯ МОЩНОСТЬ	КВТ	0,24 (0,48)
3	РАСЧЕТНАЯ МОЩНОСТЬ	КВТ	0,24 (0,48)
4	ЧИСЛО СВЕТОТОЧЕК	ШТ	4 (8)

8.4	(10)	Нормированная освещенность в люксах			
8.3	п-14	Степень пожароопасности в соответствии с классификацией РНЗ			
8.2	✓	Анния пришла сверху			
8.1	✓	Анния пришла сверху			
8. Условия обозначения не входящие в спецификацию					
7.1		Закрепительная стойка Т-VI/2	шт	1 (1)	3,407-92
7. Изделия МЗЗ					
6.1	т 20	Третья стальная условного прохода 20 мм	м	45 (75)	ГОСТ 10704-78
6. ТЯЧЕИ					
5.4		Коробка разветвительная типа 4994	шт	3 (8)	
5.3. ЭЛЕКТРОМОНТАЖНЫЕ ИЗДЕЛИЯ					
4.1		Выводной герметический кабель 250 мм 02620	шт	3 (6)	
4. ЭЛЕКТРОУСТАНОВОЧНЫЕ ИЗДЕЛИЯ					
3.2		Голубой сек. 25 мм ²	м	50 (120)	ГОСТ 2239-78
3.1		Провода марки АПВ 800 сек. 4 мм ²	м	30 (30)	ГОСТ 6323-74
3. Провода и кабели					
2.2		Лампа накаливания 6215-225-60 60 Вт	шт	4 (8)	ГОСТ 2239-78
2.1	○	Платфон сельской хозяйственный АРТ. 135	шт	4 (8)	
2. Светотехническое оборудование					
1.1	□	Ящик однофазный ЯЭП-2-151 пласт. 64	шт	1 (2)	
1. Пункты, штыри, ящики					
М.п.	Условное обознач.	НАИМЕНОВАНИЕ		ЕД. ИЗМ.	КОЛИЧ. ВРЕМЕНИ
СПЕЦИФИКАЦИЯ					

[illegible]

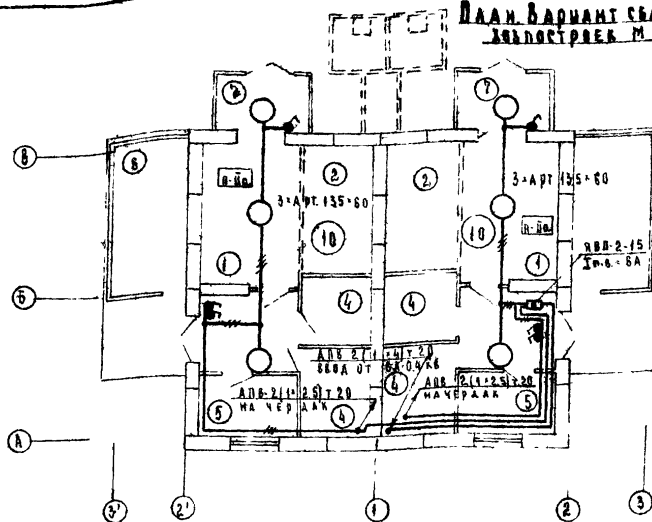
ПЛАН М 1:100



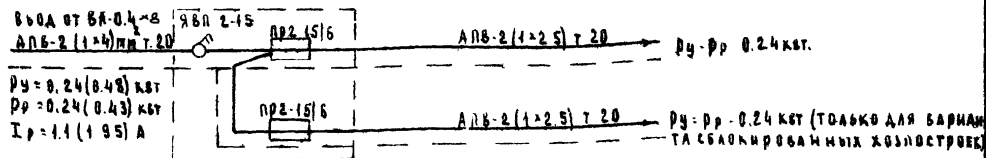
ЭКСПЛИКАЦИЯ ПОМЕЩЕНИЙ

№	НАИМЕНОВАНИЕ
1	ПОМЕЩЕНИЕ ДЛЯ КРОВЫ
2	ПОМЕЩЕНИЕ ДЛЯ ТЕЛКИ
3	ПОМЕЩЕНИЕ ДЛЯ СВИНЬИ
4	ПОМЕЩЕНИЕ ДЛЯ ПТИЦЫ
5	МАСТЕРСКАЯ
6	НАВЕС ДЛЯ ТОПЛИВА
7	ТАМБУР

ПЛАН ВАРИАНТ СВАКШИРОВАННЫХ ХОЗПОСТРОЕК М 1:100



РАСЧЕТНАЯ СХЕМА



ДАННЫЕ В СКОБКАХ ОТНОСЯТСЯ К ВАРИАНТУ СВАКШИРОВАННЫХ ХОЗПОСТРОЕК.

ШИФР 41-92-82				30-02		
ЭТАПЫ НАЧЕРТАНИЯ				ХОЗПОСТРОЙКА С МАКСИМАЛЬНЫМ НАБОРОМ ПОМЕЩЕНИЙ ИЗ КЕРАМИЧЕСКИХ ПЛИТ		
НАЧЕРТАТЕЛЬ				ЭЛЕКТРООБЕСПЕЧЕНИЕ		
НАЧЕРТАТЕЛЬ				ПАМ. РАСЧЕТНАЯ СХЕМА		
КОМП. КОМПОНЕНТ				Институт "Волгадоссельпроект"		