

ГОСУДАРСТВЕННЫЙ КОМИТЕТ СССР ПО ДЕЛАМ СТРОИТЕЛЬСТВА (ГОССТРОЙ СССР)
ТИПОВАЯ ДОКУМЕНТАЦИЯ НА СТРОИТЕЛЬНЫЕ СИСТЕМЫ И ИЗДЕЛИЯ ЗДАНИЙ И СООРУЖЕНИЙ

СЕРИЯ 3.904-24

ВИБРОИЗОЛИРУЮЩИЕ ОСНОВАНИЯ
ДЛЯ НАСОСОВ РАЗЛИЧНЫХ ТИПОВ, ПРИМЕНЯЕМЫХ
В САНИТАРНО-ТЕХНИЧЕСКИХ СИСТЕМАХ

ВЫПУСК 1-2

ПЛИТЫ
РАБОЧИЕ ЧЕРТЕЖИ

19933-02

Цена: 1-48

ГОСУДАРСТВЕННОЙ ОБЩЕСТВЕННОЙ

ТЕАТРАЛЬНОЙ ФИРМЫ
ЦИФТИ

ТИПОВОЙ ПРОЕКТ / СЕРИЯ /
№ 3-304-24 6.12

ЗАКАЗ № 1384

ЦЕНА 1 000 000 руб.

ТИПАЖ 5800

ДАТА: 11/11 1964

ГОСУДАРСТВЕННЫЙ КОМИТЕТ СССР ПО ДЕЛАМ СТРОИТЕЛЬСТВА (ГОССТРОЙ СССР)
ТИПОВАЯ ДОКУМЕНТАЦИЯ НА СТРОИТЕЛЬНЫЕ СИСТЕМЫ И ИЗДЕЛИЯ ЗДАНИЙ И СООРУЖЕНИЙ

СЕРИЯ 3.904-24

ВИБРОИЗОЛИРУЮЩИЕ ОСНОВАНИЯ
ДЛЯ НАСОСОВ РАЗЛИЧНЫХ ТИПОВ ПРИМЕНЯЕМЫХ
В САНИТАРНО-ТЕХНИЧЕСКИХ СИСТЕМАХ

ВЫПУСК 1-2

ПЛИТЫ

РАБОЧИЕ ЧЕРТЕЖИ

РАЗРАБОТАНЫ
ГПИ САНТЕХПРОЕКТ

ГЛАВНЫЙ ИНЖЕНЕР
ИНСТИТУТА *Ю.И. Шиллер* Ю.И. ШИЛЛЕР

ГЛАВНЫЙ ИНЖЕНЕР
ПРОЕКТА *В.А. Спивак* В.А. СПИВАК

УТВЕРЖДЕНЫ
ГОССТРОЕМ СССР
ПРОТОКОЛ № АЧ-42
от 3 октября 1985 г.

ВВЕДЕНЫ В ДЕЙСТВИЕ
ГПИ САНТЕХПРОЕКТ с 15 декабря 1985 г.
ПРИКАЗ № 168
27 ноября 1985 г.

Выпуск 1-2

| Обозначение | Наименование | Стр. | Примеч. |
|-----------------------|--|-------|---------|
| | СОДЕРЖАНИЕ | 2 | |
| 3.904-24.1-2.00000Т0 | ТЕХНИЧЕСКОЕ ОПИСАНИЕ | 3 | |
| 3.904-24.1-2.00000ТТ1 | ТЕХНИЧЕСКИЕ ТРЕБОВАНИЯ К ИЗГОТОВЛЕНИЮ СБОРНЫХ ЖЕЛЕЗОБЕТОННЫХ ИЗДЕЛИЙ | 4 | |
| 3.904-24.1-2.00000ТТ2 | ТЕХНИЧЕСКИЕ ТРЕБОВАНИЯ К ИЗГОТОВЛЕНИЮ АРМАТУР- НЫХ И ЗАКЛАДНЫХ ИЗДЕЛИЙ | 4 | |
| 3.904-24.1-2.10000 | ПЛИТА (ПВ1-ПВ21) | 5,6 | |
| 3.904-24.1-2.10000СБ | ПЛИТА (ПВ1-ПВ21) СБОРОЧНЫЙ ЧЕРТЕЖ | 7,8 | |
| 3.904-24.1-2.10000ВС | ПЛИТА (ПВ1-ПВ21) | 8 | |
| 3.904-24.1-2.20000 | ПЛИТА (ПВ22-ПВ25) | 9 | |
| 3.904-24.1-2.20000СБ | ПЛИТА (ПВ22-ПВ25) СБОРОЧНЫЙ ЧЕРТЕЖ | 10,11 | |
| 3.904-24.1-2.20000ВС | ПЛИТА (ПВ22-ПВ25) | 11 | |
| 3.904-24.1-2.30000 | ПЛИТА (ПВ27-ПВ43) | 12,13 | |
| 3.904-24.1-2.30000СБ | ПЛИТА (ПВ27-ПВ43) СБОРОЧНЫЙ ЧЕРТЕЖ | 14,15 | |
| 3.904-24.1-2.30000ВС | ПЛИТА (ПВ27-ПВ43) | 15 | |
| 3.904-24.1-2.40000 | ПЛИТА (ПВ44-ПВ48) | 16 | |
| 3.904-24.1-2.40000СБ | ПЛИТА (ПВ44-ПВ48) СБОРОЧНЫЙ ЧЕРТЕЖ | 17,18 | |
| 3.904-24.1-2.40000ВС | ПЛИТА (ПВ44-ПВ48) | 18 | |
| 3.904-24.1-2.11000 | КАРКАС ПРОСТРАНСТВЕННЫЙ (КП1-КП5) | 19 | |

Серия 3.904-24

Учреждение: Подольск ЛАТЭ. Введ. инв. Л

| Обозначение | Наименование | Стр. | Примеч. |
|-----------------------|---|-------|---------|
| 3.904-24.1-2.12000 | КАРКАС ПРОСТРАНСТВЕННЫЙ (КП6-КП11) | 20 | |
| 3.904-24.1-2.13000 | КАРКАС ПРОСТРАНСТВЕННЫЙ (КП12-КП18) | 21 | |
| 3.904-24.1-2.14000 | КАРКАС ПРОСТРАНСТВЕННЫЙ (КП19-КП23) | 22 | |
| 3.904-24.1-2.10010 | СЕТКА (С1-С7) | 23 | |
| 3.904-24.1-2.10020 | СЕТКА (С8-С14) | 24 | |
| 3.904-24.1-2.10030 | СЕТКА (С15-С21) | 25 | |
| 3.904-24.1-2.10040 | СЕТКА (С22-С27) | 26 | |
| 3.904-24.1-2.10050 | ИЗДЕЛИЕ ЗАКЛАДНОЕ (МИ1-МИ4) | 27 | |
| 3.904-24.1-2.10060 | ИЗДЕЛИЕ ЗАКЛАДНОЕ (МИ5-МИ9) | 28 | |
| 3.904-24.1-2.10070 | ИЗДЕЛИЕ ЗАКЛАДНОЕ (МИ10-МИ14) | 29 | |
| 3.904-24.1-2.10080 | ИЗДЕЛИЕ ЗАКЛАДНОЕ (МИ15-МИ19) | 30 | |
| 3.904-24.1-2.10090 | ИЗДЕЛИЕ ЗАКЛАДНОЕ (МИ20-МИ23) | 31 | |
| 3.904-24.1-2.10100 | ИЗДЕЛИЕ ЗАКЛАДНОЕ (МИ24-МИ27) | 32 | |
| 3.904-24.1-2.10110 | ИЗДЕЛИЕ ЗАКЛАДНОЕ (МИ28-МИ30) | 33 | |
| 3.904-24.1-2.10120 | ПЕТЛЯ (МП1-МП4) | 34 | |
| 3.904-24.1-2.00000ВМ1 | ВЕДОМОСТЬ ПОТРЕБНОСТИ В СТАЛИ НА ПЛИТУ | 35,36 | |
| 3.904-24.1-2.00000ВМ2 | ВЕДОМОСТЬ ПОТРЕБНОСТИ В ЦЕМЕНТЕ И ИНЕРТНЫХ МАТЕ- РИАЛАХ | 37 | |

1. Рабочие чертежи железобетонных плит виброизолирующих оснований насосов, применяемых для сантехнического оборудования, выполнены в соответствии с планом типового проектирования Госстроя СССР на 1983 год.

2. В данном выпуске разработаны рабочие чертежи железобетонных плит виброизолирующих оснований на пружинных амортизаторах для центробежных насосов типа К и КМ, приведенных в выпуске I-1 данной серии.

3. Плиты могут изготавливаться как в заводских условиях так и на месте их установки.

4. Изготовление плит производить с соблюдением условий, приведенных в технических требованиях, на изготовление плит и арматурных и закладных изделий (ТТ1 и ТТ2).

5. При изготовлении плит на месте их установки предусмотреть следующий порядок работ.

5.1. К изготовлению плит приступить только после устройства и приемки пола в местах их установки. На пол уложить пергамин с перепуском полотнищ за габариты плиты на 5-7 см.

5.2. На пергамин устанавливается бортовая опалубка.

5.3. Устанавливаются закладные и арматурные изделия

5.4. Гнезда для анкерных болтов образуются путем установки деревянных пробок. Арматура, попадающая в пределы гнезда, вырезается по месту.

5.5. При достижении бетоном 80% прочности опалубка снимается.

5.6. Производится подъем плиты домкратами. После подъема её в проектное положение, ведется монтаж насосного агрегата. Устанавливаются амортизаторы (без приварки), домкраты опускаются и плита ложится на амортизаторы и временные подставки.

5.7. Проверяется горизонтальность верхней поверхности плиты. Для её достижения амортизаторы могут быть несколько смещены (в пределах закладных деталей).

5.8. Пластины, к которым присоединяются амортизаторы, "прихватывают" к закладным деталям плиты.

6. Поверхность плит окрасить в 2 слоя лакокрасочным покрытием. Состав его принять по окраске закладных изделий.

7. Расчет плит выполнен в соответствии с указаниями глав СНиП II-21-75 и СНиП II-19-79.

3.904-24.1-2.00000ТД

| | | | | | |
|------------------|-------------|--------------------------|--------------|----------|---------|
| ИЗДАТЕЛЬСТВО | ФИКАЛЬШТЕИН | ТЕХНИЧЕСКОЕ ОПИСАНИЕ. | СТАДИЯ | МАССА | МАССА/В |
| И КОНТРОЛЬ | ХОКЛОВА | | Р | - | 10 |
| И СПЕЦИАЛИСТ | ШАРОВА | | ЛИСТ | ЛИСТОВ 1 | |
| И РАБОЧИЙ ПРОЕКТ | ЕРЗИН | | САНТЕХПРОЕКТ | | |
| С УМОН | ХОКЛОВА | | | | |

Выпуск 1-2

Серия 3.904-24

1. Плиты выполнять с вибрированием из бетона марки:
 - по прочности на сжатие М 200
 - по морозостойкости Мрз 50
2. Изготовление плиты производить с допусками:
 - по ширине и длине ± 20 мм
 - по высоте ± 10 мм.
3. Защитный слой для арматурных сеток принимать:
 - для плит высотой 200, 240 мм 35 мм
 - для плит высотой 120 мм. 15 мм
4. При изготовлении плиты в деревянной опалубке (в построечных условиях) последняя должна быть строганой.
5. В пределах гнезд для анкерных болтов арматуру вырезать.
6. Петли для подъема плит приваривать после освобождения мест приварки от опалубки.
7. При изготовлении плит руководствоваться следующими нормативными документами:
 - ГОСТ 10268-70* "Бетон тяжелый. Технические требования к заполнителям"
 - ГОСТ 13015-75 "Изделия железобетонные и бетонные. Общие технические требования"
 - СНИП III-16-80 "Бетонные и железобетонные конструкции сборные"
 - СНИП III-4-80 "Техника безопасности в строительстве."

| | | | | | | | |
|--|---------------|--------------|------------------------|---|----------|------|--------|
| Имя и подл. Подпись мастера (Взам. инв. №) | Иач. Уездот. | Финкельштейн | 3.904-24.1-2.00000 ТТ1 | Технические требования к изготовлению сборных железобетонных изделий. | Стандарт | Лист | Листов |
| | И. контр. | Хохлова | | | | | |
| Имя и подл. Подпись мастера (Взам. инв. №) | Иач. стр. пр. | Ерзин | 3.904-24.1-2.00000 ТТ2 | Технические требования к изготовлению арматурных и закладных изделий | Стандарт | Лист | Листов |
| | Ст. инж. | Хохлова | | | | | |

Формат II

1. Плоские сетки изготавливать с помощью контактной точечной сварки. Точечную сварку производить во всех местах пересечения стержней. Сварку производить в соответствии с ГОСТ 14098-68 "динения сварные арматуры железобетонных изделий и конструкций. Контактная и ванная сварка. Основные типы и конструктивные элементы."
2. Анкера закладных изделий приваривать дуговой сваркой втавр под слоем флюса по ГОСТ 19292-73 "Соединения сварные элементов закладных деталей сборных ж-б конструкций. Контактная и автоматическая сварка плавлением. Основные типы и конструктивные элементы" и ручной дуговой фланцевыми швами сваркой. Сварку втавр под слоем флюса можно заменить на дуговую многокольцевыми швами.
3. Сварку арматурных и закладных изделий производить в соответствии с указаниями СН-393-78 "Инструкции по сварке соединений арматуры и закладных деталей железобетонных конструкций."
4. Пространственные каркасы изготовить путем соединения плоских сеток отдельными стержнями, которые привариваются к стержням сеток с помощью сварочных клещей.
5. Нижнюю и верхнюю закладные рамы соединить между собой путем приварки соединительных стержней, анкерующие стержни их прихватить к стержням сеток.
6. Арматурные и закладные изделия должны отвечать требованиям ГОСТ 10922-75 Арматурные изделия и закладные детали сварные для железобетонных конструкций. Технические требования и методы испытаний."
7. Сварку производить электродами Э-42 по ГОСТ 9467-75
8. Для арматурных изделий и анкеров закладных изделий применять сталь кл. А-III марки 25Г2С, для петель - кл. А-I марки ВСтЗ пс2, для закладных деталей - прокатная сталь кл. С38/23 марки ВСтЗ сп5.
9. Закладные изделия (поверхности, не закладываемые в бетон) должны быть защищены в 2 слоя лакокрасочным покрытием I группы по табл. 48* СНИП II-28-73*, защита строительных конструкций от коррозии."
10. В случае отсутствия сварочного оборудования сетки и каркасы выполнять вязаными.

| | | | | | | | |
|--|---------------|--------------|------------------------|--|----------|------|--------|
| Имя и подл. Подпись мастера (Взам. инв. №) | Иач. Уездот. | Финкельштейн | 3.904-24.1-2.00000 ТТ2 | Технические требования к изготовлению арматурных и закладных изделий | Стандарт | Лист | Листов |
| | И. контр. | Хохлова | | | | | |
| Имя и подл. Подпись мастера (Взам. инв. №) | Иач. стр. пр. | Ерзин | 3.904-24.1-2.00000 ТТ2 | Технические требования к изготовлению арматурных и закладных изделий | Стандарт | Лист | Листов |
| | Ст. инж. | Хохлова | | | | | |

Копировал Вад

Формат II

ВЫПУСК 1-2

СЕРИЯ 3 904-24

ИМБ И ЛОДП ПОДПИСА И ДАТА ВЗЯТИ ИЛИ ВЪЗ

| Колонт. | Проз. | Обозначение | Наименование | Количество на исполнение | | | | | | Примечание | |
|---------|-------|-----------------------|--|--------------------------|------|------|------|------|------|------------|----------------|
| | | | | -01 | -02 | -03 | -04 | -05 | -06 | | |
| | | | <u>Документация</u> | | | | | | | | |
| 11 | | 3 904-24.1-2.0000ТТ1 | Технические требования к изготовлению сборных ЖБ изделий | | | | | | | | |
| 12 | | 3.904-24.1-2.10000 ВС | Ведомость расхода стали | | | | | | | | |
| 12 | | 3.904-24.1-2.10000 СБ | Сборочный чертеж сборочные единицы | | | | | | | | |
| 12 | | 3.904-24.1-2.11000 | Коркас пространственный КК1 | 1 | | | | | | 8,7 кг | |
| 12 | | 3.904-24.1-2.12000 | КК6 | 1 | | | | | | 6,9 кг | |
| 12 | | 3.904-24.1-2.11000-01 | КК2 | | 1 | | | | | 8,8 кг | |
| 12 | | 3.904-24.1-2.13000 | КК12 | | | 1 | | | | 12,5 кг | |
| 12 | | 3 904-24.1-2.13000-01 | КК13 | | | | 1 | 1 | | 16,1 кг | |
| 12 | | 3.904-24.1-2.12000-01 | КК7 | | | | | 1 | | 15,1 кг | |
| 12 | | 3.904-24.1-2.10050 | Изделие закладное МИ1 | 2 | | | | | | 13,0 кг | |
| 12 | | 3.904-24.1-2.10050-01 | МИ2 | 2 | | | | | | 13,4 кг | |
| 12 | | 3.904-24.1-2.10050-02 | МИ3 | | 2 | | | | | 13,6 кг | |
| 12 | | 3.904-24.1-2.10050-03 | МИ4 | | | 2 | | | | 16,0 кг | |
| 12 | | 3.904-24.1-2.10050-04 | МИ5 | | | | 2 | 2 | | 19,4 кг | |
| 12 | | 3.904-24.1-2.10050-05 | МИ6 | | | | | 2 | | 18,4 кг | |
| 12 | | 3.904-24.1-2.10110 | МИ28 | 1 | 1 | 1 | | | | 1,3 кг | |
| 12 | | 3.904-24.1-2.10110-01 | МИ29 | | | 1 | | | | 1,7 кг | |
| 12 | | 3.904-24.1-2.10110-02 | МИ30 | | | | 1 | 1 | 1 | 2,5 кг | |
| 12 | | 3.904-24.1-2.10120-01 | Петля МП1 | 4 | 4 | 4 | 4 | 4 | 4 | 9,2 кг | |
| | | | <u>Детали</u> | | | | | | | | |
| Б4 | | 3.904-24.1-2.10001 | ФВЯ ЦГОСТ 5181-82; R=170 | 12 | 12 | 12 | 14 | 16 | 16 | 16 | 0,1 кг |
| | | | <u>Материалы</u> | | | | | | | | |
| | | | Бетон марки 200 | 0,12 | 0,13 | 0,13 | 0,18 | 0,25 | 0,25 | 0,24 | м ³ |

| | |
|---------------|--------------|
| Исполнитель | Финкельштейн |
| И. контр. | Хохлова |
| Гл. спец. з/о | Шарова |
| Нач. стр. от. | Ерзин |
| Ст. инж. | Хохлова |

3.904-24.1-2.10000

Плита (ЛВ1 - ЛВ21)

| | | |
|--------------|------|--------|
| Стандарт | Лист | Листов |
| | 1 | 2 |
| САНТЕХПРОЕКТ | | |

Выпуск 1-2

Семья 3.904-24

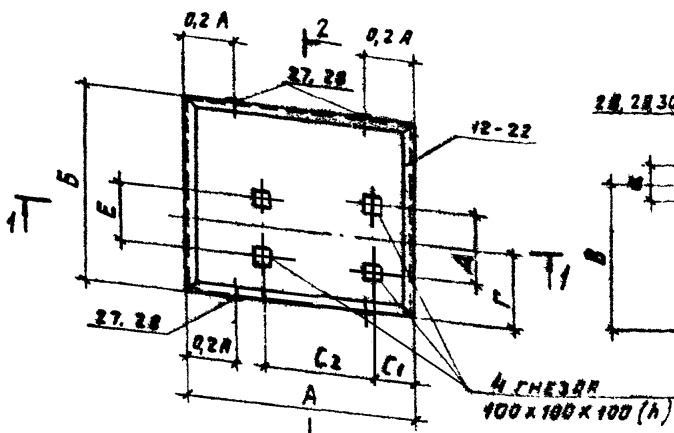
Итого по всем объектам и работам

| ФОРМАТ ЗОНА | ПОЗ. | ОБОЗНАЧЕНИЕ | НАИМЕНОВАНИЕ | КОЛИЧЕСТВО НА ИСПОЛНЕНИЕ З 904-24.1-2.10000- | | | | | | | | | | | | | ПРИМЕ- ЧАНИЕ |
|----------------|------|-----------------------|---------------------------------------|--|------|------|------|------|------|------|------|------|------|------|------|------|-----------------|
| | | | | -07 | -08 | -09 | -10 | -11 | -12 | -13 | -14 | -15 | -16 | -17 | -18 | -19 | |
| | | | <u>ДОКУМЕНТАЦИЯ</u> | | | | | | | | | | | | | | |
| И | | 3.904-24.1-2.0000 TT1 | ТЕХНИЧЕСКИЕ ТРЕБОВАНИЯ | | | | | | | | | | | | | | |
| | | | К ИЗГОТОВЛЕНИЮ СБОРНЫХ Ж-Б ПАНЕЛЕЙ | | | | | | | | | | | | | | |
| И | | 3.904-24.1-2.10000 BC | БЕЗОПАСНОСТЬ РАСХОДА СТАЛИ | | | | | | | | | | | | | | |
| 12 | | 3.904-24.1-2.10000 CB | СБОРНЫЙ ЧЕРТЕЖ | | | | | | | | | | | | | | |
| | | | СБОРНЫЕ ЕДИНИЦЫ | | | | | | | | | | | | | | |
| 12 | 7 | 3.904-24.1-2.13000-02 | КАРКАС ПРостРАНСТВЕННЫЙ КЛ-14 | 1 | 1 | | 1 | 1 | | | | | | | | | 20,7 кг |
| 12 | 8 | 3.904-24.1-2.12000-02 | КП8 | | | 1 | | | | | | | | | | | 22,2 кг |
| 12 | 9 | 3.904-24.1-2.11000-02 | КП3 | | | | | | 1 | | | | | | | | 18,7 кг |
| 12 | 10 | 3.904-24.1-2.14000 | КП19 | | | | | | | 1 | 1 | | | | | | 29,5 кг |
| 12 | И | 3.904-24.1-2.14000-01 | КП20 | | | | | | | | 1 | 1 | 1 | 1 | 1 | 1 | 34,0 кг |
| 12 | 10 | 3.904-24.1-2.10060-02 | ИЗДАНИЕ ЗАКЛЮЧЕНИЕ МН7 | 2 | 2 | | 2 | 2 | | | | | | | | | 21,8 кг |
| 12 | 19 | 3.904-24.1-2.10060-03 | МН8 | | | 1 | | | | | | | | | | | 22,2 кг |
| 12 | 20 | 3.904-24.1-2.10060-04 | МН9 | | | | | 2 | | | | | | | | | 21,2 кг |
| 12 | 21 | 3.904-24.1-2.10070 | МН10 | | | | | | 2 | 2 | | | | | | | 28,2 кг |
| 12 | 22 | 3.904-24.1-2.10070-01 | МН11 | | | | | | | | 2 | 2 | 2 | 2 | 2 | 2 | 31,0 кг |
| 12 | 24 | 3.904-24.1-2.10110-01 | МН29 | | | | | | 1 | 1 | | | | | | | 1,7 кг |
| 12 | 25 | 3.904-24.1-2.10110-02 | МН30 | 1 | 1 | 1 | 1 | 1 | 1 | | 1 | 1 | 1 | 1 | | 1 | 2,5 кг |
| 12 | 27 | 3.904-24.1-2.10120 | ПЕЛЯ | 4 | 4 | 4 | 4 | 4 | 4 | | | | | | | | 0,2 кг |
| 12 | 28 | 3.904-24.1-2.10120-01 | МП2 | | | | | | | 4 | 4 | 4 | 4 | 4 | 4 | 4 | 0,4 кг |
| | | | <u>ДЕТАЛИ</u> | | | | | | | | | | | | | | |
| 64 | 26 | 3.904-24.1-2.10001 | ФВЯ III ГОСТ 5781-82, e=170 | 16 | 16 | 16 | 16 | 16 | 16 | 22 | 22 | 24 | 24 | 24 | 24 | 24 | 0,1 кг |
| | | | <u>МАТЕРИАЛЫ</u> | | | | | | | | | | | | | | |
| | | | БЕТОН МАРКН 200 | 0,34 | 0,34 | 0,35 | 0,34 | 0,34 | 0,31 | 0,44 | 0,44 | 0,54 | 0,54 | 0,54 | 0,54 | 0,54 | 0,54 |

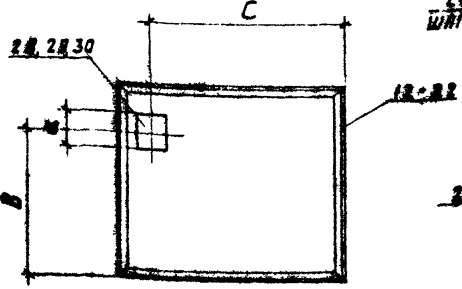
3.904-24.1-2.10000

Лист
2

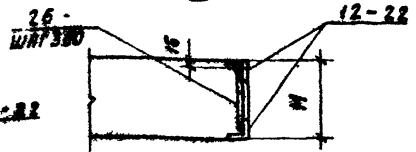
ПЛАН



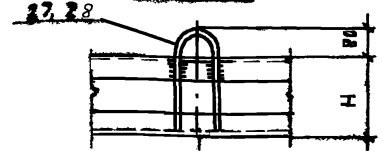
3-3



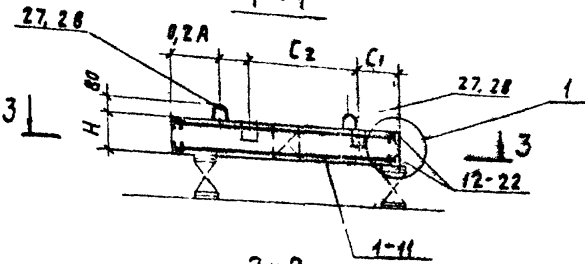
1



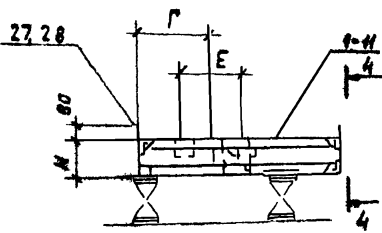
4-4



1-1



2-2



| ОБОЗНАЧЕНИЕ | МАРКА | МАССА, КГ | ОБОЗНАЧЕНИЕ | АРКА | МАССА, КГ | |
|--------------------|-------|-----------|-------------|-------|-----------|--------|
| 3.904-24 1-2 1000' | ПВ 1 | 300,0 | -11 | ПВ 12 | 850,0 | |
| | ПВ 2 | 325,0 | -12 | ПВ 13 | 775,0 | |
| | -02 | ПВ 3 | 325,0 | -13 | ПВ 14 | 800,0 |
| | -03 | ПВ 4 | 450,0 | -14 | ПВ 15 | 1102,0 |
| | -04 | ПВ 5 | 625,0 | -15 | ПВ 16 | 1350,0 |
| | -05 | ПВ 6 | 625,0 | -16 | ПВ 17 | 1350,0 |
| | -06 | ПВ 7 | 600,0 | -17 | ПВ 18 | 1350,0 |
| | -07 | ПВ 8 | 650,0 | -18 | ПВ 19 | 1350,0 |
| | -08 | ПВ 9 | 850,0 | -19 | ПВ 20 | 1350,0 |
| | -09 | ПВ 10 | 875,0 | -20 | ПВ 21 | 1350,0 |
| | -10 | ПВ 11 | 850,0 | | | |

- 1 В УЗЛЕ 1 ЯМАТУРА И ЯКЕРА РАМК УСЛОВНО НЕ ПОКАЗАНЫ.
2. В ЗАКЛАДНОЙ ДЕТАЛИ ПОЗ. 26, 29, 30 (СМ. 3-3) БУКВОЙ, С" ОБОЗНАЧЕН БЪ БОЛЬШИЙ РАЗМЕР.

3.904-24 1-2 10000 СБ

И. ТЕХ. ОТ. ДИРЕКТОР
И. КЕНТ. ХОЛОВА
Г. СПЕЦ. ШАРОВА
И. ЧАСТ. ЕРЗНИ
С. И. ИЖ. ХОЛОВА

ПАНТА (ПВ1 - ПВ21).
СБОРОЧНЫЙ ЧЕРТЕЖ.

СТАДИЯ МАССА ЛИСИЛАБ

ЛИСТ ЛИСТАВ 1

САНТЕХПРОЕКТ

ТАБЛИЦА ИСПОЛНЕНИЙ 3.904-24.1-2.10000

| ОБОЗНАЧЕНИЕ | МАРКА | РАЗМЕРЫ, мм | | | | | | | | | | |
|--------------------|-------|-------------|------|-----|-----|-----|-----|-----|------|-----|-----|-----|
| | | А | Б | В | Г | Д | Е | Ж | З | И | К | Н |
| 3.204-24.1-2.10000 | ПВ1 | 800 | 750 | 500 | 230 | 215 | 210 | 160 | 630 | 150 | 308 | 200 |
| -01 | ПВ2 | 800 | 700 | 330 | 200 | 215 | 210 | 160 | 670 | 117 | 308 | 200 |
| -02 | ПВ3 | 800 | 800 | 380 | 200 | 257 | 210 | 160 | 665 | 147 | 358 | 200 |
| -03 | ПВ4 | 1000 | 900 | 710 | 330 | 290 | 250 | 180 | 895 | 165 | 413 | 200 |
| -04 | ПВ5 | 1400 | 900 | 585 | 330 | 420 | 420 | 220 | 1125 | 260 | 650 | 200 |
| -05 | ПВ6 | 1400 | 900 | 675 | 330 | 400 | 400 | 220 | 1075 | 250 | 580 | 200 |
| -06 | ПВ7 | 1250 | 950 | 700 | 330 | 250 | 290 | 220 | 1055 | 165 | 413 | 200 |
| -07 | ПВ8 | 1400 | 1200 | 870 | 450 | 420 | 420 | 220 | 1210 | 250 | 650 | 200 |
| -08 | ПВ9 | 1400 | 1200 | 890 | 450 | 430 | 430 | 220 | 1225 | 250 | 580 | 200 |
| -09 | ПВ10 | 1450 | 1200 | 880 | 450 | 430 | 430 | 220 | 1190 | 250 | 680 | 200 |
| -10 | ПВ11 | 1400 | 1200 | 990 | 450 | 420 | 420 | 220 | 1205 | 250 | 650 | 200 |
| -11 | ПВ12 | 1400 | 1200 | 980 | 450 | 490 | 490 | 220 | 1175 | 300 | 750 | 200 |
| -12 | ПВ13 | 1400 | 1100 | 990 | 450 | 490 | 490 | 220 | 1230 | 330 | 750 | 200 |
| -13 | ПВ14 | 2450 | 900 | 240 | 450 | 420 | 420 | 180 | 2085 | 250 | 650 | 200 |
| -14 | ПВ15 | 2450 | 300 | 240 | 450 | 400 | 400 | 180 | 2125 | 250 | 580 | 200 |
| -15 | ПВ16 | 2700 | 1000 | 240 | 500 | 430 | 430 | 220 | 2325 | 250 | 680 | 200 |
| -16 | ПВ17 | 2700 | 1000 | 240 | 500 | 420 | 420 | 220 | 2325 | 250 | 650 | 200 |
| -17 | ПВ18 | 2700 | 1000 | 240 | 500 | 430 | 430 | 220 | 2305 | 250 | 680 | 200 |
| -18 | ПВ19 | 2700 | 1000 | 240 | 500 | 420 | 420 | 220 | 2305 | 250 | 650 | 200 |
| -19 | ПВ20 | 2700 | 1000 | 240 | 500 | 490 | 490 | 220 | 2275 | 300 | 750 | 200 |
| -20 | ПВ21 | 2700 | 1000 | 240 | 500 | 430 | 430 | 220 | 2275 | 300 | 680 | 200 |

3.904-24.1-2.10000 С6

лист 2

Копировал: Д.И.

ФОРМАТ И

ВЕДОМОСТЬ РАСХОДА СТАЛИ НА ЭЛЕМЕНТ, кг

| МАРКА | ИЗДЕЛИЯ АРМАТУРНЫЕ | | ИЗДЕЛИЯ ЗАКЛАДНЫЕ | | | | | | ВСЕГО | ОЦЕНКА РАСХОДА |
|-------|--------------------|--------------|-------------------|--------------|--------------|--------------|--------------|------|-------|----------------|
| | АРМАТУРА КЛАССА | ВСЕГО | АРМАТУРА КЛАССА | | ПРОКАТ МАРКИ | | ВСЕГО | | | |
| | | | А-III | А-I | ВЛГЗ С175 | | | | | |
| | ГОСТ 5781-82 | ГОСТ 5781-82 | ГОСТ 5781-82 | ГОСТ 5781-82 | ГОСТ 5781-82 | ГОСТ 5781-82 | ГОСТ 5781-82 | | | |
| ПВ1 | 8,7 | 8,7 | 4,1 | 0,8 | 4,9 | 2,3 | 1,2 | 29,3 | 38,0 | |
| ПВ2 | 6,9 | 6,9 | 4,1 | 0,8 | 4,9 | 2,4 | 1,2 | 30,1 | 37,0 | |
| ПВ3 | 8,8 | 8,8 | 4,5 | 0,9 | 5,3 | 2,4 | 1,2 | 30,5 | 39,3 | |
| ПВ-4 | 12,5 | 12,5 | 4,8 | 0,8 | 5,6 | 2,8 | 1,6 | 38,0 | 50,5 | |
| ПВ-5 | 15,1 | 15,1 | 5,3 | 0,8 | 6,6 | 3,4 | 2,4 | 43,8 | 59,9 | |
| ПВ6 | 15,1 | 15,1 | 5,8 | 0,8 | 6,6 | 3,4 | 2,4 | 43,8 | 59,9 | |
| ПВ7 | 15,1 | 15,1 | 5,4 | 0,8 | 6,2 | 3,2 | 2,4 | 44,8 | 56,9 | |
| ПВ8 | 20,7 | 20,7 | 6,2 | 0,8 | 7,0 | 3,2 | 2,4 | 48,6 | 69,3 | |
| ПВ9 | 20,7 | 20,7 | 6,2 | 0,8 | 7,0 | 3,2 | 2,4 | 48,6 | 69,3 | |
| ПВ10 | 22,2 | 22,2 | 6,2 | 0,8 | 7,0 | 4,0 | 2,4 | 49,4 | 71,6 | |
| ПВ11 | 24,7 | 24,7 | 6,2 | 0,8 | 7,0 | 3,2 | 2,4 | 48,6 | 69,3 | |
| ПВ12 | 24,7 | 24,7 | 6,2 | 0,8 | 7,0 | 3,2 | 2,4 | 48,6 | 69,3 | |
| ПВ13 | 18,7 | 18,7 | 6,2 | 0,8 | 7,0 | 3,8 | 2,4 | 47,4 | 56,1 | |
| ПВ14 | 29,5 | 29,5 | 8,4 | 1,6 | 10,0 | 5,0 | 1,6 | 62,0 | 91,5 | |
| ПВ15 | 29,5 | 29,5 | 8,4 | 1,6 | 10,0 | 5,0 | 1,6 | 62,0 | 91,5 | |
| ПВ16 | 34,0 | 34,0 | 8,6 | 1,6 | 10,0 | 5,6 | 2,4 | 68,6 | 102,6 | |
| ПВ17 | 34,0 | 34,0 | 8,6 | 1,6 | 10,2 | 5,6 | 2,4 | 68,6 | 102,6 | |
| ПВ18 | 34,0 | 34,0 | 8,6 | 1,6 | 10,2 | 5,6 | 2,4 | 68,6 | 102,6 | |
| ПВ19 | 34,0 | 34,0 | 8,6 | 1,6 | 10,2 | 5,6 | 2,4 | 68,6 | 102,6 | |
| ПВ20 | 34,0 | 34,0 | 8,6 | 1,6 | 10,2 | 5,6 | 2,4 | 68,6 | 102,6 | |
| ПВ21 | 34,0 | 34,0 | 8,6 | 1,6 | 10,2 | 5,6 | 2,4 | 68,6 | 102,6 | |

3.904-24.1-2.10000 ВС

Исполнитель: ХОЛМОВА
Н.Контр. ХОЛМОВА
Гл. спец. ШАРОВА
Инж. Строй. БРАЗИ
Ст. инж. ХОЛМОВА

ПЛИТА
(ПВ1 - ПВ21)

Стр. 1

САНТЕХПРОЕКТ

Копировал: Д.И.

ФОРМАТ И

Выпуск 1-2

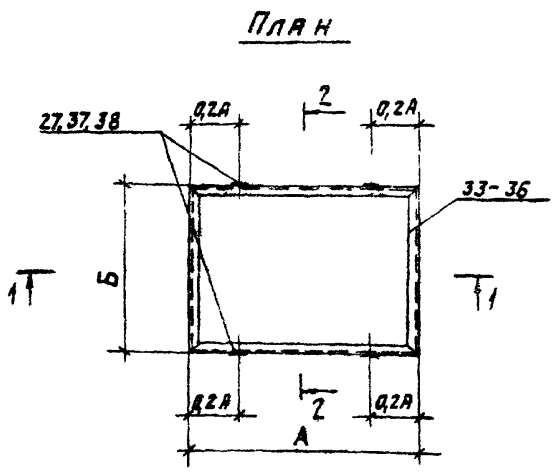
Серия 3.904-24

Именем: Подпись: Дата: 2000

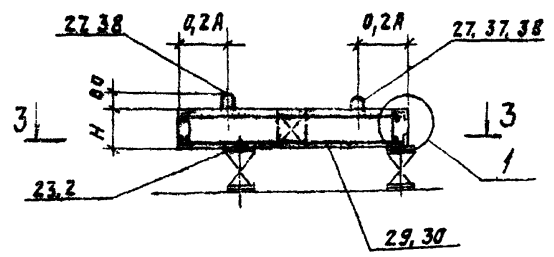
| ФОРМА ЗОНА | ПОЗ. | ОБОЗНАЧЕНИЕ | НАИМЕНОВАНИЕ | КОЛИЧЕСТВО НА КВАДРАТ- МЕТР 3.904-24.1-2. 2.0000 | | | | ПРИМЕ- ЧАНИЕ | |
|---------------|------|-----------------------|---|---|------|------|------|-----------------|----------------|
| | | | | -01 | -02 | -03 | -04 | | |
| | | | <u>ДОКУМЕНТАЦИЯ</u> | | | | | | |
| 11 | | 3.904-24.1-2.00000771 | ТЕХНИЧЕСКИЕ ТРЕБОВАНИЯ К ИЗГОТОВЛЕННЫМ СБОРНЫМ Ж.Б. ЭЛЕМЕНТАМ | | | | | | |
| 11 | | 3.904-24.1-2.20000000 | ВЕДОМОСТЬ РАСХОДА СТАЛКИ | | | | | | |
| | | 3.904-24.1-2.20000000 | СБОРНЫЙ ЧЕРТЕЖ | | | | | | |
| | | | <u>СБОРНЫЕ ЕДИНИЦЫ</u> | | | | | | |
| 12 | 29 | 3.904-24.1-2.13000-03 | КАЖАС ПРОСТРАНСТВЕННЫЙ КР 15 | | 1 | 1 | | 12,8 кг | |
| 12 | 30 | 3.904-24.1-2.11000-03 | КП 4 | | | | 1 | 13,3 кг | |
| 12 | 31 | 3.904-24.1-2.10020-04 | СЕТКА С12 | 2 | | | | 4,0 кг | |
| 12 | 32 | 3.904-24.1-2.10020-05 | С13 | | 2 | | | 5,8 кг | |
| 12 | 33 | 3.904-24.1-2.10020 | ИЗДЕЛИЕ ЗАКЛАДНОЕ МН 15 | 1 | | | | 33,2 кг | |
| 12 | 34 | 3.904-24.1-2.10080-01 | МН 16 | 1 | | | | 41,6 кг | |
| 12 | 35 | 3.904-24.1-2.10090 | МН 20 | | 2 | 2 | | 16,4 кг | |
| 12 | 36 | 3.904-24.1-2.10090-01 | МН 21 | | | | 2 | 19,8 кг | |
| 12 | 23 | 3.904-24.1-2.10110 | МН 28 | 1 | 1 | 1 | | 1,3 кг | |
| 12 | 24 | 3.904-24.1-2.10110-01 | МН 29 | | | 1 | 1 | 1,7 кг | |
| 12 | 27 | 3.904-24.1-2.10120 | ПЕЛЯ МП 1 | | 4 | 4 | | 0,2 кг | |
| 12 | 37 | 3.904-24.1-2.10120-02 | МП 3 | 4 | 4 | | | 0,1 кг | |
| 12 | 38 | 3.904-24.1-2.10120-03 | МП 4 | | | | 4 | 0,3 кг | |
| | | | <u>ДЕТАЛИ</u> | | | | | | |
| БУ | 26 | 3.904-24.1-2.10001 | ЭВАШГОСТ 5781-82, $\rho=170$ | | | 12 | 12 | 0,1 кг | |
| БУ | 33 | 3.904-24.1-2.10002 | $\rho=100$ | 16 | 16 | | | 0,1 кг | |
| БУ | 40 | 3.904-24.1-2.10003 | $\rho=210$ | | | | 16 | 0,04 кг | |
| | | | <u>МАТЕРИАЛЫ</u> | | | | | | |
| | | | БЕТОН МАРКИ 200 | 0,12 | 0,12 | 0,19 | 0,19 | 0,32 | М ³ |

| | | | | | |
|---------------------------|--------------|------------------------|---------------|---------------|---------------|
| 3.904-24.1-2.20000 | | ПЛИТА (№ 22 - № 26) | | САНТЕХПРОЕКТИ | |
| НАЧ. ОТДЕЛА | ИНЖЕНЕР | ПРОЕКТИРОВЩИК | ПРОЕКТИРОВЩИК | ПРОЕКТИРОВЩИК | ПРОЕКТИРОВЩИК |
| Н.М. КОЗЛОВА | В.А. КОЗЛОВА | В.А. КОЗЛОВА | В.А. КОЗЛОВА | В.А. КОЗЛОВА | В.А. КОЗЛОВА |
| НАЧ. СТРОИТЕЛЬНОГО ОТДЕЛА | ИНЖЕНЕР | ПРОЕКТИРОВЩИК | ПРОЕКТИРОВЩИК | ПРОЕКТИРОВЩИК | ПРОЕКТИРОВЩИК |
| С.И. КОЗЛОВА | В.А. КОЗЛОВА | В.А. КОЗЛОВА | В.А. КОЗЛОВА | В.А. КОЗЛОВА | В.А. КОЗЛОВА |

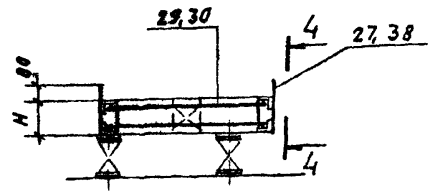
ВЫПУСК 1-2
 СЕРИЯ 3.904-24
 СОГЛАСОВАНО
 ИВ.М. ПОС.Л. ПОДОЛСКИН, И.В. АТЕ. СЗЛМ.ИВ.Н.С.



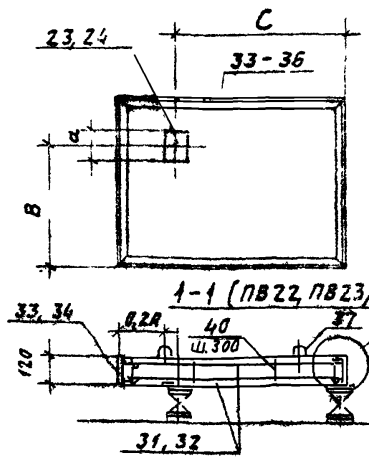
1-1 (ПВ24-ПВ26)



2-2 (ПВ24-ПВ26)



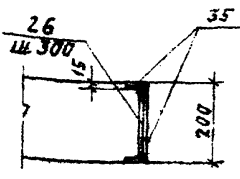
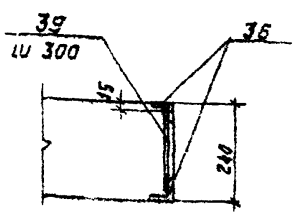
3-3



1

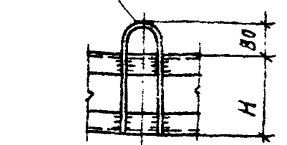
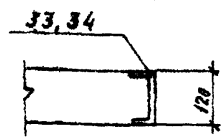
для П26

для П24, П25



для П22, П23

4-4



1. В узле 1 арматура и анкера рамок условно не показаны.
2. В закладной детали поз. 23, 24 (см. 3-3) буквой С обозначен её больший размер.
3. Петля поз. 37 к закладной раме поз. 3, 34 привариваются по типу поз. 27, 38 (см. 4-4)

| ОБОЗНАЧЕНИЕ | МАРКА | МАССА, КГ |
|--------------------|-------|-----------|
| 3.904-24.1-2.20000 | ПВ22 | 300,0 |
| -01 | ПВ23 | 300,0 |
| -02 | ПВ24 | 475,0 |
| -03 | ПВ25 | 475,0 |
| -04 | ПВ26 | 800,0 |

| | | | |
|---------------------|-------|---|----------|
| | | 3.904-24.1-2.20000 СБ | |
| ИЗДАТЕЛЬСТВО | КОПИЯ | Плита (ПВ22-ПВ26). Сборочный чертеж. | СЕРИЯ |
| И. КОМП. ХОЛОВА | И | | МАССА |
| И. Д. СЛЕЦ ШАРОВА | И | | МАССА |
| И. Д. СЛЕЦ ЕРЗИН | И | | МАССА |
| С. И. КОП. ХОЛОВА | И | | МАССА |
| | | | ЛИСТ 1 |
| | | | ЛИСТОВ 2 |
| САИТЕХПРОЕКТ | | | |

Выпуск 1-2

Серия 3.904-24

Таблица исполнений 3.904-24.1-2.20000

| Обозначение | Марка | Размеры в мм | | | | | |
|--------------------|-------|--------------|------|-----|-----|------|-----|
| | | А | Б | В | С | Н | |
| 3.904-24.1-2.20000 | ПВ 22 | 850 | 750 | 520 | 160 | 700 | 120 |
| - 01 | ПВ 23 | 1100 | 900 | 475 | 160 | 710 | 120 |
| - 02 | ПВ 24 | 1000 | 950 | 575 | 160 | 715 | 200 |
| - 03 | ПВ 25 | 1000 | 950 | 610 | 180 | 650 | 200 |
| - 04 | ПВ 26 | 1350 | 1000 | 660 | 180 | 1010 | 240 |

3.904-24.1-2.20000 СБ

Лист 2

Формат А

Ведомость расхода стали на элемент, кг

| Марка | Изделия арматурные | | Изделия закладные | | | | | | Всего | Объем расхода |
|-------|-----------------------|-------|-------------------|-----|--------------|--------------|-------|---------------|-------|---------------|
| | А-III ГОСТ 5781-82 | Всего | Арматура класса | | Прокат марки | | Итого | Всего | | |
| | | | А-III | А-I | ВСт3 сп5 | | | | | |
| | | | ГОСТ 5781-82 | | ГОСТ 1020-74 | ГОСТ 1020-74 | | | | |
| Ф8 | Ф8 | Ф6 | Ф8 | С12 | С10х5 | Ф6 | Всего | Объем расхода | | |
| ПВ 22 | 8,0 | 8,0 | 0,7 | 0,4 | 1,1 | 33,2 | 1,2 | 35,5 | 48,5 | |
| ПВ 23 | 11,6 | 11,6 | 0,7 | 0,4 | 1,1 | 44,6 | 1,2 | 47,9 | 55,5 | |
| ПВ 24 | 12,8 | 12,8 | 5,1 | | 0,8 | 5,9 | 2,9,6 | 1,2 | 36,7 | 49,5 |
| ПВ 25 | 12,8 | 12,8 | 5,2 | | 0,8 | 6,0 | 2,9,6 | 1,6 | 37,2 | 50,0 |
| ПВ 26 | 13,3 | 13,3 | 5,8 | | 1,2 | 7,0 | 35,6 | 1,2 | 43,8 | 57,1 |

3.904-24.1-2.20000 ВС

Плита
(ПВ 22- ПВ 26)

Страницы листов листов

САНТЕХПРОЕКТ

Копировал: Вол-

Формат А

| № | Зона | № | ОБОЗНАЧЕНИЕ | НАИМЕНОВАНИЕ | КОЛИЧЕСТВА ИСПОЛНЕНИЯ 3.904-24.1-2.30000 | | | | | | | | ПРИМЕЧАНИЕ | |
|----|------|---|-----------------------|---|--|------|------|------|------|------|------|------|------------|---------|
| | | | | | - | 01 | 02 | 03 | 04 | 05 | 06 | 07 | | 08 |
| | | | | <u>ДОКУМЕНТАЦИЯ</u> | | | | | | | | | | |
| 11 | | | 3.904-24.1-2.0000 ТТ1 | ТЕХНИЧЕСКИЕ ТРЕБОВАНИЯ К ИЗГОТОВЛЕНИЮ СБОРНЫХ Ж.Б. ИЗДЕЛИЙ. | | | | | | | | | | |
| 12 | | | 3.904-24.1-2.30000 ВС | ВЕДОМОСТЬ РАСХОДА СТАЛИ | | | | | | | | | | |
| 12 | | | 3.904-24.1-2.30000 СБ | СБОРОЧНЫЙ ЧЕРТЕЖ СБОРОЧНЫЕ ЕДИНИЦЫ | | | | | | | | | | |
| 12 | 10 | | 3.904-24.1-2.14000 | КАРКАС ПРОСТРАНСТВЕННЫЙ КЛ19 | | | | | | 1 | 1 | | | 29,5 кг |
| 12 | 41 | | 3.904-24.1-2.13000-04 | КП16 | 1 | | | | | | | | | 9,1 кг |
| 12 | 42 | | 3.904-24.1-2.13000-05 | КП17 | 1 | | | | | | | | | 11,2 кг |
| 12 | 43 | | 3.904-24.1-2.13000-06 | КП18 | | | 1 | 1 | | | | | | 14,9 кг |
| 12 | 44 | | 3.904-24.1-2.14000-02 | КП21 | | | | 1 | | | | | | 25,9 кг |
| 12 | 45 | | 3.904-24.1-2.14000-03 | КП22 | | | | | | | 1 | 1 | | 23,3 кг |
| 12 | 21 | | 3.904-24.1-2.10070 | ИЗДЕЛИЕ ЗАКЛАДНОЕ МИ10 | | | | | 2 | 2 | | | | 28,2 кг |
| 12 | 49 | | 3.904-24.1-2.10070-02 | МИ12 | | | | | | | 2 | 2 | | 29,0 кг |
| 12 | 50 | | 3.904-24.1-2.10070-03 | МИ13 | | | | 2 | | | | | | 26,0 кг |
| 12 | 52 | | 3.904-24.1-2.10090-02 | МИ22 | 2 | | | | | | | | | 13,6 кг |
| 12 | 53 | | 3.904-24.1-2.10090-03 | МИ23 | | 2 | | 2 | | | | | | 15,6 кг |
| 12 | 54 | | 3.904-24.1-2.10050-02 | МИ17 | | | 2 | | | | | | | 46,8 кг |
| 12 | 27 | | 3.904-24.1-2.10120 | ПЕТЛЯ МП1 | 4 | 4 | 4 | | 4 | | | | | 0,2 кг |
| 12 | 28 | | 3.904-24.1-2.10120-01 | МП2 | | | | 4 | 4 | 4 | 4 | 4 | | 0,4 кг |
| | | | | <u>ДЕТАЛИ</u> | | | | | | | | | | |
| ВЧ | | | 3.904-24.1-2.10001 | ФВВ-III ГОСТ 5781-82; R=170 | 12 | 14 | 14 | 22 | 14 | 22 | 22 | 24 | 24 | 0,1 кг |
| | | | | <u>МАТЕРИАЛЫ</u> | | | | | | | | | | |
| | | | | БЕТОН МАРКИ 200 | 0,12 | 0,16 | 0,23 | 0,40 | 0,23 | 0,44 | 0,44 | 0,46 | 0,46 | м3 |

ИЗДАНИЕ 1

| | | |
|----------------------------|---------------------|---------------------------|
| 3.904-24.1-2.30000 | | |
| ИЗМ. ТЕХ. ОТВ. ШИВАШВИДЕНА | ИЗМ. КОНТР. ХОДЛОВА | ИЗМ. СПЕЦ. ШАРОВА |
| ИЗМ. СПЕЦ. ШАРОВА | ИЗМ. СПЕЦ. БРЗНИ | ИЗМ. СПЕЦ. ХОДЛОВА |
| ПЛИТА (ПВ 27 - ПВ 43) | | СТАНДА ЛИСТ ЛИСТОВ 1 2 |
| САНТЕХПРОЕКТ | | |

Выпуск 1-2

Серия 3 904-24

Лист подл. Подпись и дата (взяты из в.л.)

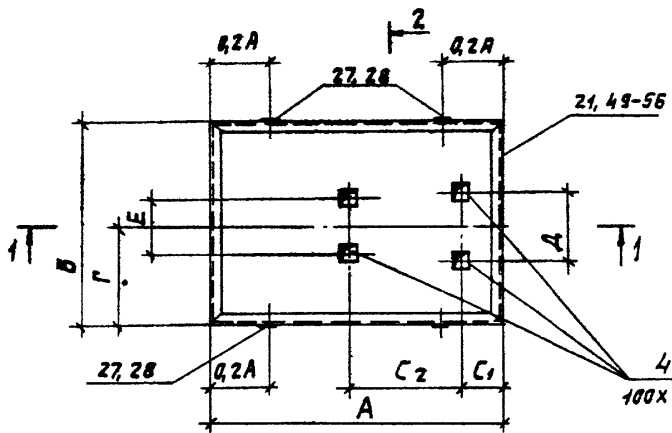
| Формат Зона | Поз. | Обозначение | Наименование | Количество на исполнение 304-24.1-2.30000 | | | | | | | | Примечание | | |
|----------------|------|-------------------------|--|---|------|------|------|------|------|------|------|------------|--|----------------|
| | | | | 09 | 10 | 11 | 12 | 13 | 14 | 15 | 16 | | | |
| | | | <u>Документация</u> | | | | | | | | | | | |
| И | | 3.904-24.1-2.00000 ТТ 1 | Технические требования к изготовлению сборных ж.б. изделий | | | | | | | | | | | |
| И2 | | 3.904-24.1-2.30000 ВС | Ведомость расхода стали | | | | | | | | | | | |
| И2 | | 3.904-24.1-2.30000 СБ | Сборочный чертеж | | | | | | | | | | | |
| | | | <u>Сборочные единицы</u> | | | | | | | | | | | |
| И2 | | 3.904-24.1-2.12000-03 | Каркас пространственный КП9 | 1 | 1 | | | | | | | | | 22,4 кг |
| И2 | | 3.904-24.1-2.12000-04 | КП10 | | | 1 | 1 | | | | | | | 26,2 кг |
| И2 | | 3.904-24.1-2.14000-04 | КП23 | | | | | 1 | 1 | 1 | 1 | | | 29,8 кг |
| И2 | | 3.904-24.1-2.10070-04 | Изделие закладное МИ4 | | | | | 2 | 2 | 2 | 2 | | | 26,6 кг |
| И2 | | 3.904-24.1-2.10100 | МИ24 | 2 | 2 | | | | | | | | | 18,8 кг |
| И2 | | 3.904-24.1-2.10100-01 | МИ25 | | | 2 | 2 | | | | | | | 21,2 кг |
| И2 | | 3.904-24.1-2.10120-01 | петля МП 2 | 4 | 4 | 4 | 4 | 4 | 4 | 4 | 4 | | | 0,4 кг |
| | | | <u>Детали</u> | | | | | | | | | | | |
| Б4 | | 3.904-24.1-2.10001 | ФВЯ ШПСТ5781-82; ρ=170 | 16 | 16 | 20 | 20 | 22 | 22 | 22 | 22 | | | 0,1 кг |
| | | | <u>Материалы</u> | | | | | | | | | | | |
| | | | Бетон марки 200 | 0,36 | 0,36 | 0,42 | 0,42 | 0,48 | 0,48 | 0,48 | 0,48 | | | м ³ |

3.904-24.1-2.30000 Лист 2

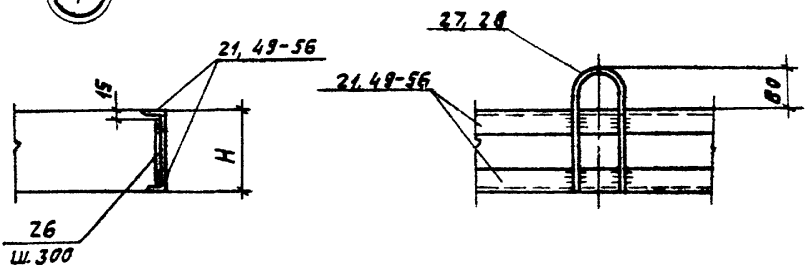
ФОРМАТ 1-2

СЕРИЯ 3.904-24

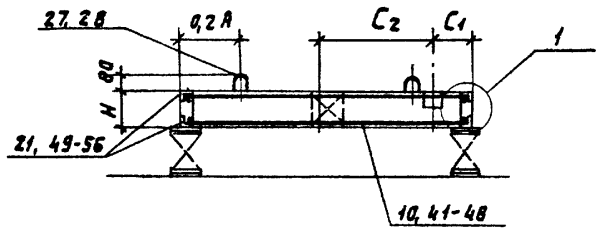
ПЛАН



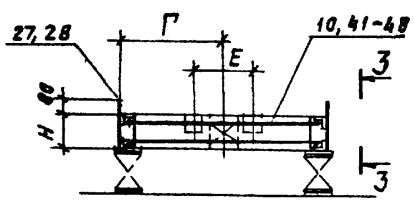
3-3



1-1



2-2



| ОБОЗНАЧЕНИЕ | МАРКА | МАССА, КГ | ОБОЗНАЧЕНИЕ | МАРКА | МАССА, КГ |
|--------------------|-------|-----------|-------------|-------|-----------|
| 3.904-24.1-2.30000 | ПВ 27 | 300,0 | -09 | ПВ 36 | 900,0 |
| -01 | ПВ 28 | 400,0 | -10 | ПВ 37 | 900,0 |
| -02 | ПВ 29 | 575,0 | -11 | ПВ 38 | 1050,0 |
| -03 | ПВ 30 | 1000,0 | -12 | ПВ 39 | 1050,0 |
| -04 | ПВ 31 | 575,0 | -13 | ПВ 40 | 1200,0 |
| -05 | ПВ 32 | 1100,0 | -14 | ПВ 41 | 1200,0 |
| -06 | ПВ 33 | 1100,0 | -15 | ПВ 42 | 1200,0 |
| -07 | ПВ 34 | 1150,0 | -16 | ПВ 43 | 1200,0 |
| -08 | ПВ 35 | 1150,0 | | | |

1. В УЗЛЕ 1 АРМАТУРА И ЯКЕРА РАМКОВ УСЛОВНО НЕ ПОКАЗАНЫ.

3 904-24.1-2.30000 СБ

НАЧ. ТЕХ. ОТ. ФИЛИПОВ ШТЕЙН
И-КОНТР. ХОХЛОВА
ИЛ. СПЕЦ. Г. О. ШАРОВА
НАЧ. СТОЛ. ЕРЗИН
С. И. И. Ж. ХОХЛОВА

ПЛИТА (ПВ 27-ПВ 43).
СБОРОЧНЫЙ
ЧЕРТЕЖ.

СТАДИЯ МАССА МАШТАБ
ЛЮСТ 1 ЛЮСТОВ 2

САНТЕХПРОЕКТ

САНТЕХПРОЕКТ
И. И. Л. П. О. Б. А. Н. О.
И. И. Л. П. О. Б. А. Н. О.
И. И. Л. П. О. Б. А. Н. О.

Выпуск 1-2

Серия 3 904-24

Имя и подп. Подпись и дата ВЗЛР-ИНВ-И

ГЕОМЕТРИЧЕСКИЕ РАЗМЕРЫ ПЛИТ

| ОБОЗНАЧЕНИЕ | МАРКА | РАЗМЕРЫ В ММ | | | | | | | |
|--------------------|-------|--------------|------|-----|-----|-----|----------------|----------------|-----|
| | | А | Б | Г | Д | Е | С ₁ | С ₂ | Н |
| 3.904-24.1-2.30000 | ПВ 27 | 1000 | 600 | 300 | 215 | 210 | 140 | 308 | 200 |
| - 01 | ПВ 28 | 1300 | 600 | 300 | 257 | 210 | 140 | 337 | 200 |
| - 02 | ПВ 29 | 1600 | 750 | 375 | 325 | 250 | 165 | 413 | 200 |
| - 03 | ПВ 30 | 2200 | 900 | 450 | 420 | 420 | 260 | 650 | 200 |
| - 04 | ПВ 31 | 1500 | 750 | 375 | 325 | 260 | 165 | 413 | 200 |
| - 05 | ПВ 32 | 2450 | 900 | 450 | 420 | 420 | 250 | 650 | 200 |
| - 06 | ПВ 33 | 2450 | 900 | 450 | 400 | 400 | 250 | 580 | 200 |
| - 07 | ПВ 34 | 2550 | 900 | 450 | 430 | 430 | 250 | 680 | 200 |
| - 08 | ПВ 35 | 2550 | 900 | 450 | 490 | 490 | 250 | 750 | 200 |
| - 09 | ПВ 36 | 1500 | 1200 | 600 | 420 | 420 | 250 | 650 | 200 |
| - 10 | ПВ 37 | 1500 | 1200 | 600 | 400 | 400 | 250 | 650 | 200 |
| - 11 | ПВ 38 | 1750 | 1200 | 600 | 430 | 430 | 250 | 680 | 200 |
| - 12 | ПВ 39 | 1750 | 1200 | 600 | 420 | 420 | 250 | 650 | 200 |
| - 13 | ПВ 40 | 2000 | 1200 | 600 | 430 | 430 | 250 | 680 | 200 |
| - 14 | ПВ 41 | 2000 | 1200 | 600 | 420 | 420 | 250 | 650 | 200 |
| - 15 | ПВ 42 | 2000 | 1200 | 600 | 490 | 490 | 300 | 750 | 200 |
| - 16 | ПВ 43 | 2000 | 1200 | 600 | 430 | 430 | 300 | 680 | 200 |

3.904-24.1-2.30000 СБ

ЛИСТ 2

ФОРМАТ И1

ВЕДОМОСТЬ РАСХОДА СТАЛИ НА ЭЛЕМЕНТ, КГ

| МАРКА | ИЗДЕЛИЯ АРМАТУРНЫЕ | | ИЗДЕЛИЯ ЗАКЛАДНЫЕ | | | | | | ВСЕГО | ОБЩИЙ РАСХОД |
|-------|--------------------|-------|-------------------|-----|-------|--------------|-------|------|-------|--------------|
| | АРМАТУРА КЛАССА | ВСЕГО | АРМАТУРА КЛАССА | | | ПРОКАТ МАРКИ | | | | |
| | | | А-III | А-I | Итого | В С3 КЛ 5 | | | | |
| | | | | | | С12 | LS015 | | | |
| ПВ 27 | 9,1 | 9,1 | 4,0 | 0,8 | 4,8 | 24,4 | 29,2 | 36,3 | | |
| ПВ 28 | 11,2 | 11,2 | 4,6 | 0,8 | 5,4 | 28,0 | 33,4 | 44,6 | | |
| ПВ 29 | 14,9 | 14,9 | | 0,8 | 0,8 | 46,8 | 47,6 | 62,5 | | |
| ПВ 30 | 25,9 | 25,9 | 7,4 | | 1,6 | 9,0 | 46,8 | 55,8 | 81,7 | |
| ПВ 31 | 14,9 | 14,9 | 4,6 | 0,8 | 5,4 | 28,0 | 33,4 | 48,3 | | |
| ПВ 32 | 29,5 | 29,5 | 8,2 | | 1,6 | 9,8 | 50,4 | 60,2 | 89,7 | |
| ПВ 33 | 29,5 | 29,5 | 8,2 | | 1,6 | 9,8 | 50,4 | 60,2 | 89,7 | |
| ПВ 34 | 23,3 | 23,3 | 8,4 | | 1,6 | 10,0 | 52,0 | 62,0 | 85,3 | |
| ПВ 35 | 23,3 | 23,3 | 8,4 | | 1,6 | 10,0 | 52,0 | 62,0 | 85,3 | |
| ПВ 36 | 22,4 | 22,4 | 5,2 | | 1,6 | 6,8 | 34,0 | 40,8 | 63,2 | |
| ПВ 37 | 22,4 | 22,4 | 5,2 | | 1,6 | 6,8 | 34,0 | 40,8 | 63,2 | |
| ПВ 38 | 26,2 | 26,2 | 6,8 | | 1,6 | 8,4 | 37,6 | 46,0 | 72,2 | |
| ПВ 39 | 26,2 | 26,2 | 6,8 | | 1,6 | 8,4 | 37,6 | 46,0 | 72,2 | |
| ПВ 40 | 29,8 | 29,8 | 7,4 | | 1,6 | 9,0 | 48,0 | 57,0 | 86,8 | |
| ПВ 41 | 29,8 | 29,8 | 7,4 | | 1,6 | 9,0 | 48,0 | 57,0 | 86,8 | |
| ПВ 42 | 29,8 | 29,8 | 7,4 | | 1,6 | 9,0 | 48,0 | 57,0 | 86,8 | |
| ПВ 43 | 29,8 | 29,8 | 7,4 | | 1,6 | 9,0 | 48,0 | 57,0 | 86,8 | |

3.904-24.1-2.30000 ВС

Имя и подп. Подпись и дата ВЗЛР-ИНВ-И
 Испол. техн. ШАРОВА
 И. контр. ХОХЛОВА
 Испол. ср. ст. ЕРЗИН
 Ст. инж. ХОХЛОВА

ПЛИТА
(ПВ27-ПВ43)

СТАЛЬ ЛИСТ ЛИСТОВ
 Р 1
 САНТЕХПРОЕКТ

КОПИРОВАЛ: Жу.

ФОРМАТ И2

ВЫПУСК 1-2

СЕРИЯ 3.904-24

ИВ.Н.ГОДА. ПОДАРИТЬ И.А.П.Т. ВЗЯТИ ИВ.Н.

| ИВ.Н.ГОДА | ЗНАК | ПОС. | ОБОЗНАЧЕНИЕ | НАИМЕНОВАНИЕ | КОЛИЧЕСТВО НА УСТАНОВ- КУ 3.904-24.1-2.40000 | | | | | ПРИМЕ- ЧАНИЕ |
|-----------|------|------|-----------------------|--|---|------|------|------|------|-----------------|
| | | | | | — | 01 | 02 | 03 | 04 | |
| | | | | <u>ДОКУМЕНТАЦИЯ</u> | | | | | | |
| 11 | | | 3.904-24.1-2.00000ТТ1 | ТЕХНИЧЕСКИЕ ТРЕБОВА- НИЯ К ИЗГОТОВЛЕНИЮ СБОРНЫХ Ж.Б. ИЗДАВИИ | | | | | | |
| 11 | | | 3.904-24.1-2.40000 ВС | ВЕДОМОСТЬ РАСХОДА СТАЛ | | | | | | |
| 12 | | | 3.904-24.1-2.40000 СБ | СБОРОЧНЫЙ ЧЕРТЕЖ | | | | | | |
| | | | | <u>СБОРОЧНЫЕ ЕДИНИЦЫ</u> | | | | | | |
| 12 | 57 | | 3.904-24.1-2.11000-04 | КАРКАС ПРОСТРАНСТВЕННЫЙ К П5 | | | 1 | | | 25,8 кг |
| 12 | 58 | | 3.904-24.1-2.12000-05 | КЛ 15 | | | | 1 | | 17,7 кг |
| 12 | 59 | | 3.904-24.1-2.10030-06 | СЕТКА С21 | | | 2 | | | 10,3 кг |
| 12 | 60 | | 3.904-24.1-2.10040-02 | С24 | 2 | | | | | 3,5 кг |
| 12 | 61 | | 3.904-24.1-2.10040-03 | С25 | | 2 | | | | 3,6 кг |
| 12 | 54 | | 3.904-24.1-2.10080-02 | ИЗДЕЛИЕ ЗАКЛАДНОЕ МН 17 | | | 1 | | | 46,8 кг |
| 12 | 62 | | 3.904-24.1-2.10080-03 | МН 18 | 1 | | | | | 32,4 кг |
| 12 | 63 | | 3.904-24.1-2.10080-04 | МН 19 | | 1 | | | | 33,4 кг |
| 12 | 64 | | 3.904-24.1-2.10100-02 | МН 26 | | | 2 | | | 17,0 кг |
| 12 | 65 | | 3.904-24.1-2.10100-03 | МН 27 | | | | 2 | | 20,2 кг |
| 12 | 27 | | 3.904-24.1-2.10120 | ВЕТЯ МП 1 | | | 4 | 4 | | 0,2 кг |
| 12 | 37 | | 3.904-24.1-2.10120-02 | МП 3 | 4 | 4 | 4 | | | 0,1 кг |
| | | | | <u>ДЕТАЛИ</u> | | | | | | |
| 54 | 26 | | 3.904-24.1-2.10001 | Ф8А ГОСТ 5781-82, С=170 | | | 16 | 16 | | 0,1 кг |
| 54 | 40 | | 3.904-24.1-2.10002 | С=100 | 16 | 16 | 16 | | | 0,04 кг |
| | | | | <u>МАТЕРИАЛЫ</u> | | | | | | |
| | | | | БЕТОН МАРКИ 200 | 0,07 | 0,07 | 0,14 | 0,20 | 0,28 | МЗ |

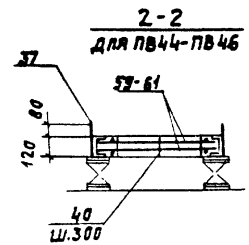
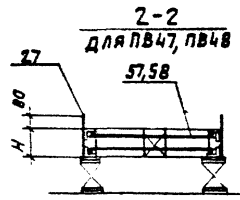
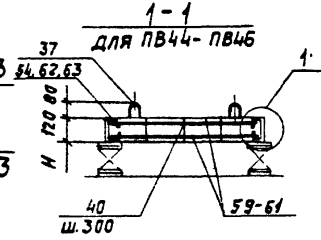
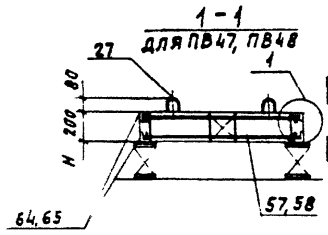
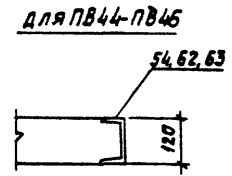
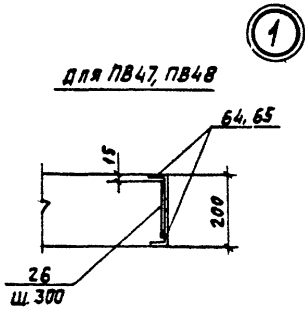
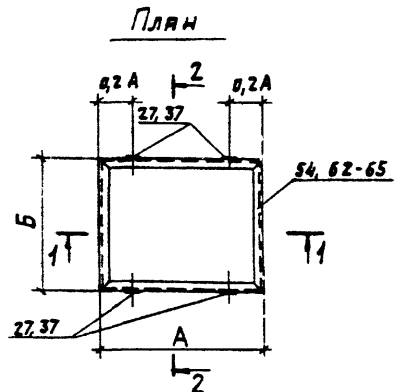
| | | | | | | | |
|----------------|----------|----------|-------|--------------------|----------|----------|-------|
| | | | | 3.904-24.1-2.40000 | | | |
| ИВ.Н.ГОДА | ПОДАРИТЬ | И.А.П.Т. | ВЗЯТИ | ИВ.Н. | ПОДАРИТЬ | И.А.П.Т. | ВЗЯТИ |
| НОРМ-КОНТ. | ХОХЛОВА | 1984 | | | | | |
| ГЛА. СПЕЦ. ОТ. | ШАРОВА | 1984 | | | | | |
| НАЧ. СТ. ОТ. | ЕРЗИН | | | | | | |
| СТ. И.И.Ж. | ХОХЛОВА | | | | | | |
| | | | | ПЛИТА (пв 44 - 48) | | | |
| | | | | САИТЕХПРОЕКТ | | | |

ВЫПУСК 1-2

СЕРИЯ 3.904-24

СОГЛАСОВАНО
ТРУДОВОЙ СЛУЖБЫ

ИНВ. ЛИСТ. УПОДОБИТЬ НАДТИ ВЗЯТИ НА В.М.



| ОБОЗНАЧЕНИЕ | МАРКА | МАССА кг |
|--------------------|-------|-------------|
| 3.904-24.1-2.40000 | ПВ44 | 175,0 |
| -01 | ПВ45 | 175,0 |
| -02 | ПВ46 | 350,0 |
| -03 | ПВ47 | 500,0 |
| -04 | ПВ48 | 700,0 |

1. В узле 1 арматура и анкера рамок условно не показаны.
2. Петля поз. 37 к закладной раме поз.54,62,63 приваривается по типу поз. 27 (см. 3-3).

| | | | |
|---|---|--|--------------------|
| 3.904-24.1-2.40000 С.Б | | Плита (ПВ44-ПВ48). Сборочный Чертеж. | |
| ИВЧ.ТЕХ.ОТ И.КОНТР. П.СПЕЦИАЛ. НАЧ.СТР.ОТ СТ.ИНЖ. | Ф.И.О.И.О.Ф. ХОХЛОВА ШАРОВА ЕЗДИН ХОХЛОВА | СТАДИЯ МАССА МАСШТАБ | ЛИСТ 1 ЛИСТОВ 4 |
| | | САНТЕХПРОЕКТ | |

КОПИРОВАЛ: ДХ

ФОРМАТ 12

Выпуск 1-2

Серия 3.904-24

Таблица исполнений 3.904-24.1-2.40000

| Обозначение | Марка | Размеры в мм | | |
|--------------------|-------|--------------|-----|-----|
| | | А | Б | Н |
| 3.904-24.1-2.40000 | ПВ 44 | 900 | 650 | 120 |
| -01 | ПВ 45 | 950 | 650 | 120 |
| -02 | ПВ 46 | 1500 | 750 | 120 |
| -03 | ПВ 47 | 1300 | 750 | 200 |
| -04 | ПВ 48 | 1450 | 950 | 200 |

Имя, Фамилия, Подпись и Дата

3.904-24.1-2.40000 СБ Лист 2

Формат И

Ведомость расхода стали на элемент, кг

| Марка | Изделия арматурные | | Изделия закладные | | | | | | Всего | Всего | | |
|-------|--------------------|------|-------------------|-----|-----|----------------------------|------|-------|-------|-------|-------|-------|
| | Арматура класса | | Арматура класса | | | Леска марки | | Итого | | | Всего | |
| | А-III | | А-III | А-I | | ВстЗ СПБ | | | | | | Всего |
| | ГОСТ 5781-82 | | ГОСТ 5781-82 | | | ГОСТ 8309-78, ГОСТ 8509-78 | | | | | | |
| ПВ 44 | 7,0 | 7,0 | 0,6 | 0,4 | 1,0 | 32,4 | 33,4 | 40,4 | | | | |
| ПВ 45 | 7,2 | 7,2 | 0,6 | 0,4 | 1,0 | 33,4 | 34,4 | 41,6 | | | | |
| ПВ 46 | 20,6 | 20,6 | 0,6 | 0,4 | 1,0 | 46,8 | 47,8 | 68,4 | | | | |
| ПВ 47 | 25,8 | 25,8 | 4,8 | | 0,8 | 5,6 | 30,8 | 36,4 | 62,2 | | | |
| ПВ 48 | 17,7 | 17,7 | 5,6 | | 0,8 | 6,4 | 36,4 | 42,8 | 60,5 | | | |

Имя, Фамилия, Подпись и Дата

И. КОМТ. ХОХЛОВА
И. СЕВЦОВА
И. СТРОИТЕЛЬСКИЙ
С. ИМЖ. ХОХЛОВА

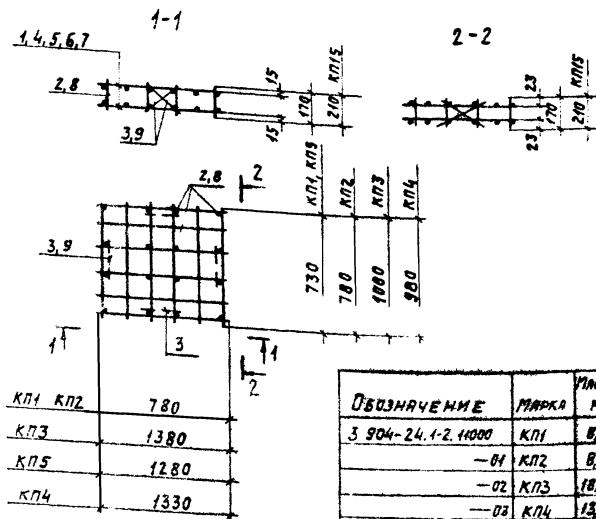
3.904-24.1-2.40000 ВС

Плита (ПВ 44-ПВ 48)

Лист 1
САНТЕХПРОЕКТ

Копировал: Ям.

Формат И



| ОБОЗНАЧЕНИЕ | МАРКА | КЛАСС, |
|--------------------|-------|--------|
| | | КГ |
| 3.904-24.1-2.11000 | КП1 | В,7 |
| -01 | КП2 | В,8 |
| -02 | КП3 | В,7 |
| -03 | КП4 | В,3 |
| -04 | КП5 | В,5,8 |

| Код | Зона | Поз. | ОБОЗНАЧЕНИЕ | НАИМЕНОВАНИЕ | КОЛ. | ПРИМ.Ч. |
|-----|------|------|-----------------------|--------------------------|------|---------|
| | | | | 3.904-24.1-2.11000-03 | | КВ4 |
| | | | | СБОРОЧНЫЕ ЕДИНИЦЫ | | |
| 12 | 7 | | 3.904-24.1-2.10030 | СЕТКА С15 | 2 | 5,54 КГ |
| | | | | ДЕТАЛИ | | |
| ВУ | 8 | | 3.904-24.1-2.11001-02 | ФВЯИ ГОСТ 5781-82, В-170 | 16 | 0,08 |
| ВУ | 9 | | -05 | С-300 | 8 | 0,12 |

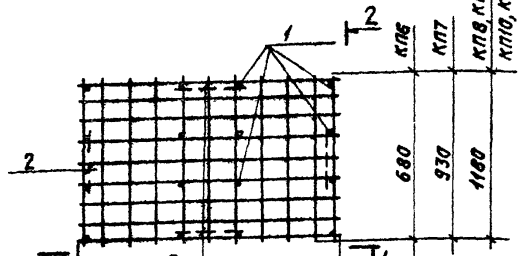
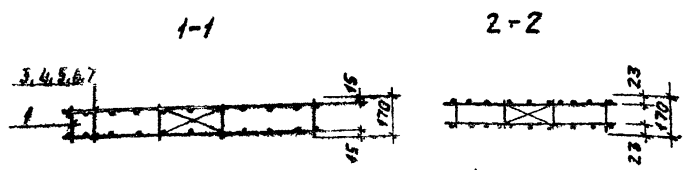
| Код | Зона | Поз. | ОБОЗНАЧЕНИЕ | НАИМЕНОВАНИЕ | КОЛ. | ПРИМ.Ч. |
|-----|------|------|-----------------------------------|---|------|----------|
| | | | | ДОКУМЕНТАЦИЯ | | |
| 11 | | | 3.904-24.1-2.0000 ТТ2 | ТЕХНИЧЕСКИЕ ТРЕБОВАНИЯ К ИЗГОТОВЛЕНИЮ АРМАТУРНЫХ И ЗАКЛАДНЫХ МЕЛКОМ | | |
| | | | | ДЕТАЛИ | | |
| ВУ | 2 | | 3.904-24.1-2.11001 | ФВЯИ ГОСТ 5781-82, В-170 | 16 | 0,07 КГ |
| ВУ | 3 | | -01 | С-280 | 8 | 0,11 КГ |
| | | | ПЕРЕМЕННЫЕ ДАННЫЕ ДЛЯ ИСПОЛНЕНИЯ: | | | |
| | | | 3.904-24.1-2.11000 | КМ | | |
| | | | СБОРОЧНЫЕ ЕДИНИЦЫ | | | |
| 12 | 1 | | 3.904-24.1-2.10010 | СЕТКА С1 | 2 | 3,65 КГ |
| 12 | | | 3.904-24.1-2.11000-01 | КП2 | | |
| | | | СБОРОЧНЫЕ ЕДИНИЦЫ | | | |
| 12 | 4 | | 1000-02 | СЕТКА С8 | 2 | 3,72 КГ |
| | | | 3.904-24.1-2.1000-02 | КЛ3 | | |
| | | | СБОРОЧНЫЕ ЕДИНИЦЫ | | | |
| 12 | 5 | | 10020-01 | СЕТКА С9 | 2 | 0,86 КГ |
| | | | 3.904-24.1-2.11000-04 | КЛ5 | | |
| | | | СБОРОЧНЫЕ ЕДИНИЦЫ | | | |
| 12 | 6 | | 10040 | СЕТКА С22 | 2 | 12,23 КГ |

| НАУЧНО-ИССЛЕДОВАТЕЛЬСКИЙ ЦЕНТР | И.И.И. | 1984 | 3.904-24.1-2.11000 | ОБЪЕМ РАБОТ | РАСЧЕТ |
|--------------------------------|---------|------|-----------------------------------|-------------------|--------|
| НАУЧНО-ИССЛЕДОВАТЕЛЬСКИЙ ЦЕНТР | ДОКЛАД | 1984 | КАРКАС ПРОСТРАНСТВЕННОЙ (КП1-КП5) | Р | С/Т |
| НАУЧНО-ИССЛЕДОВАТЕЛЬСКИЙ ЦЕНТР | ШАРОВА | 1984 | | Т | В/М |
| НАУЧНО-ИССЛЕДОВАТЕЛЬСКИЙ ЦЕНТР | БЕРВИН | | | Л | С |
| СТ.И.И.И. | ХОХЛАВА | | | Л | С |
| | | | | ЛИСТ 7 / ЛИСТОВ 7 | |
| САНТЕХПРОЕКТ | | | | | |

Выпуск 4-2

3.904-24

ИЗДАНИЕ: ПОСЛЕД. УД. ПЛ. 1987. ИЛЛ. 4



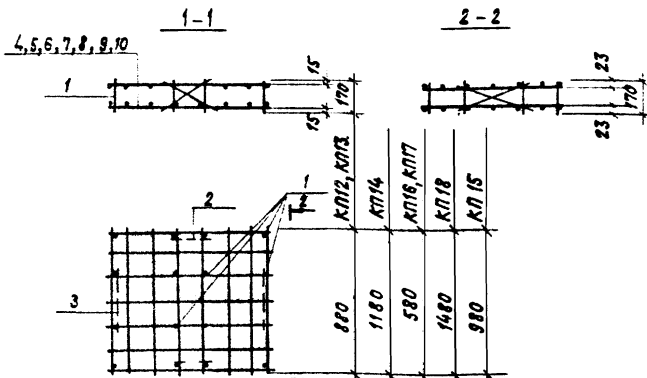
| | |
|-----------|------|
| КП6 | 880 |
| КП7 | 1230 |
| КП8 | 1430 |
| КП8, КП11 | 1480 |
| КП10 | 1730 |

| ОБОЗНАЧЕНИЕ | МАРКА | МАССА, КГ |
|--------------------|-------|-----------|
| 3.904-24.1-2.12000 | КП6 | 6,9 |
| -01 | КП7 | 15,1 |
| -02 | КП8 | 22,2 |
| -03 | КП9 | 22,4 |
| -04 | КП10 | 26,2 |
| -05 | КП11 | 17,7 |

| Код | Зона | Пло | ОБОЗНАЧЕНИЕ | НАИМЕНОВАНИЕ | КОЛ | ПРИМЕЧ |
|-----|------|-----|---|--|-----|---------|
| | | | | <u>ДОКУМЕНТАЦИЯ</u> | | |
| И | | | 3.904-24.1-2.0000772 | ТЕХНИЧЕСКИЕ ТРЕБОВАНИЯ К ИЗГОТОВЛЕНИЮ АРМАТУРНЫХ И ЗАКЛЮПАЧНЫХ ИЗДЕЛИЙ | | |
| | | | | <u>ДЕТАЛИ</u> | | |
| Б4 | 1 | | 3.904-24.1-2.12001 | ФВЛП ГОСТ 5781-82; С=170 | 16 | 0,97кг |
| Б4 | 2 | | - 01 | С=420 | 8 | 0,16 кг |
| | | | <u>ПЕРЕМЕННЫЕ ДАННЫЕ ДЛЯ ИСПОЛНЕНИЯ</u> | | | |
| | | | 3.904-24.1-2.12000 | КП6 | | |
| | | | <u>СБОРОЧНЫЕ ЕДИНИЦЫ</u> | | | |
| 12 | 3 | | 3.904-24.1-2.10010-01 | СЕТКА С2 | 2 | 2,58кг |
| | | | 3.904-24.1-2.12000-01 | КП7 | | |
| | | | <u>СБОРОЧНЫЕ ЕДИНИЦЫ</u> | | | |
| 12 | 4 | | 10010-05 | СЕТКА С6 | 2 | 6,69кг |
| | | | 3.904-24.1-2.12000-02 | КП8 | | |
| | | | <u>СБОРОЧНЫЕ ЕДИНИЦЫ</u> | | | |
| 12 | 5 | | 10020 | СЕТКА С8 | 2 | 10,20кг |
| | | | 3.904-24.1-2.12000-03 | КП9 | | |
| | | | <u>СБОРОЧНЫЕ ЕДИНИЦЫ</u> | | | |
| 12 | 6 | | 10030-06 | СЕТКА С21 | 2 | 10,34кг |
| | | | 3.904-24.1-2.12000-04 | КП10 | | |
| | | | <u>СБОРОЧНЫЕ ЕДИНИЦЫ</u> | | | |
| 12 | 7 | | 10040 | СЕТКА С22 | 2 | 12,23кг |

| Код | Зона | Пло | ОБОЗНАЧЕНИЕ | НАИМЕНОВАНИЕ | КОЛ | ПРИМЕЧ. |
|-----|------|-----|--------------------------|-----------------------|-----|---------|
| | | | | 3.904-24.1-2.12000-05 | | КП11 |
| | | | <u>СБОРОЧНЫЕ ЕДИНИЦЫ</u> | | | |
| 12 | 8 | | 3.904-24.1-2.10040-05 | СЕТКА С27 | 2 | 8,00кг |

| 3.904-24.1-2.12000 | | | | | | |
|--------------------|----------|----------------|---------------------------------------|-----|-----------|--------------|
| ИМ ТЕХ. ОТ. | ИНЖЕНЕРЫ | ПРОЕКТИРОВАНИЕ | КАРКАС ПРОСТРАНСТВЕННОЙ (КП6 - КП11). | | СТ. ТАБЛ. | ЛИСТОВ |
| И. КОЗЛОВА | ХОХЛОВА | ШАРОВА | Р | СМ. | Б/М | |
| И. КОЗЛОВА | ХОХЛОВА | ШАРОВА | | | | |
| СТ. ИНЖ. | ХОХЛОВА | | | | | |
| | | | | | | САИТЕХПРОЕКТ |



| | |
|------------|------|
| КП12, КП16 | 980 |
| КП13, КП14 | 1380 |
| КП17 | 1280 |
| КП18 | 730 |
| КП15 | 930 |

| ОБОЗНАЧЕНИЕ | МАРКА | МАССА, КГ |
|--------------------|-------|-----------|
| 3.904-24.1-2.13000 | КП12 | 12,5 |
| -01 | КП13 | 16,1 |
| -02 | КП14 | 22,7 |
| -03 | КП15 | 12,8 |
| -04 | КП16 | 9,1 |
| -05 | КП17 | 11,2 |
| -06 | КП18 | 14,9 |

| ФОРМА | КОЛ-ВО | ПОЗ. | ОБОЗНАЧЕНИЕ | НАИМЕНОВАНИЕ | КОЛ. | ПРИМЧ. |
|-------|--------|------|-----------------------|-----------------------|------|--------|
| | | | | 3.904-24.1-2.13000-05 | | КП17 |
| | | | | СБОРОЧНЫЕ ЕДИНИЦЫ | | |
| 12 | 9 | | 3.904-24.1-2.10030-02 | СЕТКА С17 | 2 | 4,83кг |
| | | | | 3.904-24.1-2.13000-06 | | КП18 |
| | | | | СБОРОЧНЫЕ ЕДИНИЦЫ | | |
| 12 | 10 | | 10030-03 | СЕТКА С18 | 2 | 6,68кг |

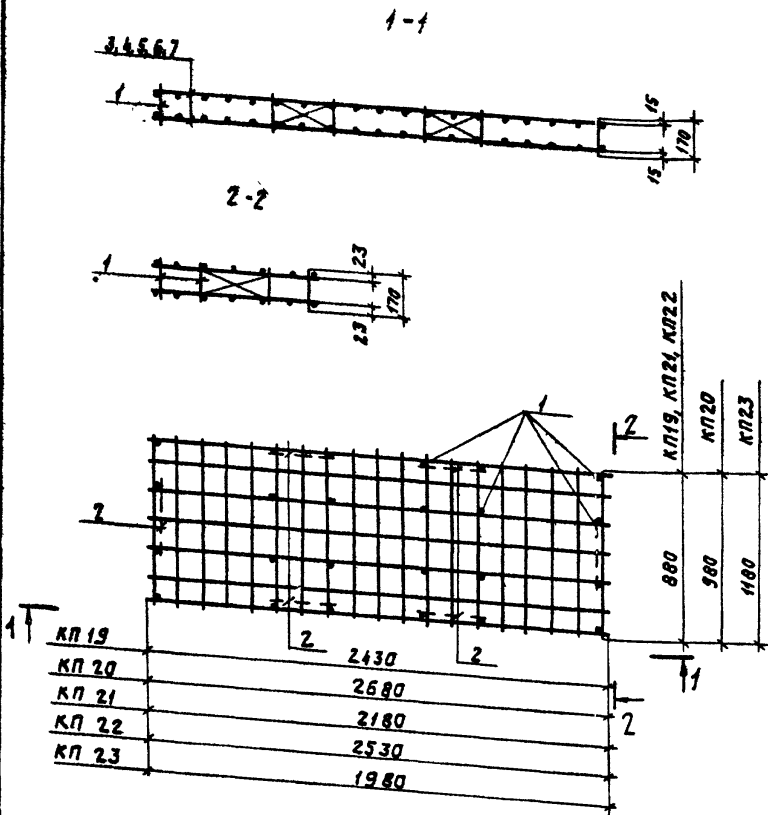
| ФОРМА | КОЛ-ВО | ПОЗ. | ОБОЗНАЧЕНИЕ | НАИМЕНОВАНИЕ | КОЛ. | ПРИМЧ. |
|-------|--------|------|------------------------|---|------|--------|
| | | | | <u>ДОКУМЕНТАЦИЯ</u> | | |
| 11 | | | 3.904-24.1-2.00000 ТТ2 | ТЕХНИЧЕСКИЕ ТРЕБОВАНИЯ К ИЗГОТОВЛЕНИЮ АРМАТУРЫ И К ЗАКАЗНЫМ ИЗДАНИЯМ <u>БЕТАОН</u> | | |
| 54 | 1 | | 3.904-24.1-2.13001 | СЛАН ГОСТ 5781-82, С=170 | 16 | 0,03кг |
| 54 | 2 | | -02 | С=280 | 4 | 0,11кг |
| 54 | 3 | | -03 | С=420 | 4 | 0,16кг |
| | | | <u>ПЕРЕМЕННЫЕ</u> | <u>ДАТНЫЕ</u> | | |
| | | | | 3.904-24.1-2.13000 | | КП12 |
| | | | | СБОРОЧНЫЕ ЕДИНИЦЫ | | |
| 12 | 4 | | 3.904-24.1-2.10010-03 | СЕТКА С4 | 2 | 5,46кг |
| | | | | 3.904-24.1-2.13000-01 | | КП13 |
| | | | | СБОРОЧНЫЕ ЕДИНИЦЫ | | |
| 12 | 5 | | 10010-04 | СЕТКА С5 | 2 | 7,88кг |
| | | | | 3.904-24.1-2.13000-02 | | КП14 |
| | | | | СБОРОЧНЫЕ ЕДИНИЦЫ | | |
| 12 | 6 | | 10010-06 | СЕТКА С7 | 2 | 9,58кг |
| | | | | 3.904-24.1-2.13000-03 | | КП15 |
| | | | | СБОРОЧНЫЕ ЕДИНИЦЫ | | |
| 12 | 7 | | 10020-06 | СЕТКА С14 | 2 | 6,62кг |
| | | | | 3.904-24.1-2.13000-04 | | КП16 |
| | | | | СБОРОЧНЫЕ ЕДИНИЦЫ | | |
| 12 | 8 | | 10030-01 | СЕТКА С16 | 2 | 8,76кг |

| 3.904-24.1-2.13000 | | | |
|--|-----------|-------|---------------------------------------|
| НАУЧНО-ИССЛЕДОВАТЕЛЬСКИЙ ЦЕНТР КОМП. ХОЗЯЙВА | 18 | 5 | КАРКАС ПРОСТРАНСТВЕННОЙ (КП12 - КП18) |
| А.С.СЕРГЕЕВ, ШАРОВА | 18 | 5 | |
| НАУЧНО-ИССЛЕДОВАТЕЛЬСКИЙ ЦЕНТР КОМП. ХОЗЯЙВА | 18 | 5 | |
| СЛАН | МАССА | МАССА | СЛАН |
| Р | СМ. ТАВЛ. | С/М | ЛИСТ 1 |
| | | | ЛИСТОВ |
| САНТЕХПРОЕКТ | | | |

ВНЕСК 1-2

СЕРИЯ 3.904-24

ИЗДАНИЕ 01. 2014. 01. 2014. 01. 2014. 01.



| | |
|-------|------|
| КП 19 | |
| КП 20 | 2430 |
| КП 21 | 2680 |
| КП 22 | 2180 |
| КП 23 | 2530 |
| | 1980 |

| МАТЕРИАЛ | КОЛ-ВО | ПРИМ. | ОБОЗНАЧЕНИЕ | НАИМЕНОВАНИЕ | КОЛ. | ПРИМеч. |
|----------|--------|-------|-----------------------|--|------|----------|
| | | | | <u>ДОКУМЕНТАЦИЯ</u> | | |
| 11 | | | 3.904-24.1-2.00000ТГ2 | ТЕХНИЧЕСКИЕ ТРЕБОВАНИЯ К ИЗГОТОВЛЕНИЮ АРМАТУРНЫХ И ЗАКЛАДНЫХ ИЗДЕЛИЙ | | |
| | | | | <u>ДЕТАЛИ</u> | | |
| БЧ | 1 | | 3.904-24.1-2.14001 | ФВЯШ ГОСТ 5781-82, $\rho=170$ | 24 | 0,03 кг |
| БЧ | 2 | | -01 | $\rho=420$ | 12 | 0,16 кг |
| | | | <u>ПЕРЕМЕННЫЕ</u> | <u>ДАнные</u> | | |
| | | | 3.904-24.1-2.14000 | | | КП 19 |
| | | | | <u>СБОРОЧНЫЕ ЕДИНИЦЫ</u> | | |
| 12 | 3 | | 3.904-24.1-2.10020-02 | СЕТКА С10 | 2 | 13,44 кг |
| | | | 3.904-24.1-2.14000-01 | | | КП 20 |
| | | | | <u>СБОРОЧНЫЕ ЕДИНИЦЫ</u> | | |
| 12 | 4 | | 3.904-24.1-2.10020-03 | СЕТКА С11 | 2 | 15,63 кг |
| | | | 3.904-24.1-2.14000-02 | | | КП 21 |
| | | | | <u>СБОРОЧНЫЕ ЕДИНИЦЫ</u> | | |
| 12 | 5 | | 3.904-24.1-2.10030-04 | СЕТКА С19 | 2 | 11,64 кг |
| | | | 3.904-24.1-2.14000-03 | | | КП 22 |
| | | | | <u>СБОРОЧНЫЕ ЕДИНИЦЫ</u> | | |
| 12 | 6 | | 3.904-24.1-2.10030-06 | СЕТКА С21 | 2 | 10,34 кг |
| | | | 3.904-24.1-2.14000-04 | | | КП 23 |
| | | | | <u>СБОРОЧНЫЕ ЕДИНИЦЫ</u> | | |
| 12 | 7 | | 3.904-24.1-2.10040-01 | СЕТКА С23 | 2 | 13,60 кг |

| ОБОЗНАЧЕНИЕ | МАРКА | МАССА, КГ |
|--------------------|-------|-----------|
| 3.904-24.1-2.14000 | КП 19 | 29,5 |
| -01 | КП 20 | 34,0 |
| -02 | КП 21 | 25,9 |
| -03 | КП 22 | 23,3 |
| -04 | КП 23 | 29,6 |

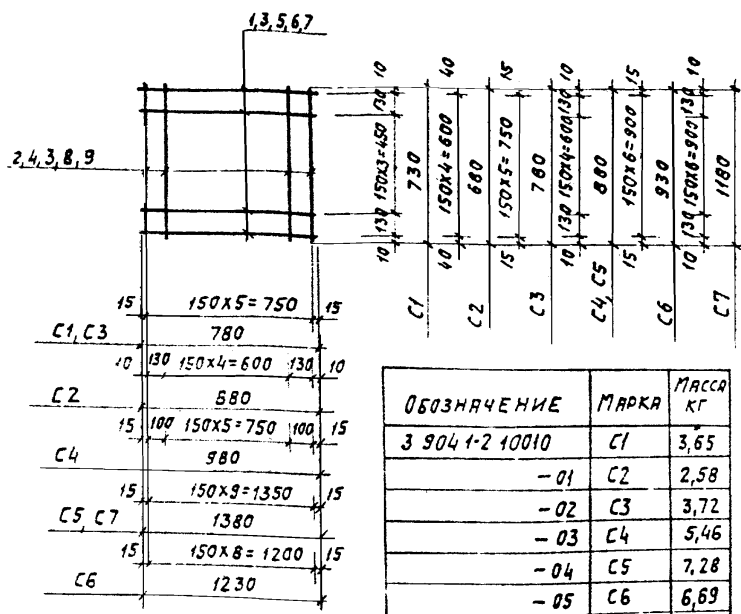
| | | | | |
|----------------------------------|-----------------------------------|-------------------------|--------------|--------|
| 3.904-24.1-2.14000 | | | | |
| ИСП. ТЕХ. ОТВ. И. КОТЛ. ХОДЯКОВА | ПРОЕКТИРОВАТЕЛЬ И. КОТЛ. ХОДЯКОВА | КАРКАС ПРОСТРАНСТВЕННОЙ | СТАЛЬ | МАССА |
| ИСП. СТ. П. ЕРЗИН | ИСП. СТ. П. ХОДЯКОВА | НЫЙ (КП-19-КП23) | ЛИСТ | ЛИСТОВ |
| | | | | |
| | | | САНТЕХПРОЕКТ | |

Копировал 304-

ФОРМАТ 12

Выпуск 1-2

3 904-24



ИВ.Н.Попл. Подпись и дата В.В.М.М.В.В.

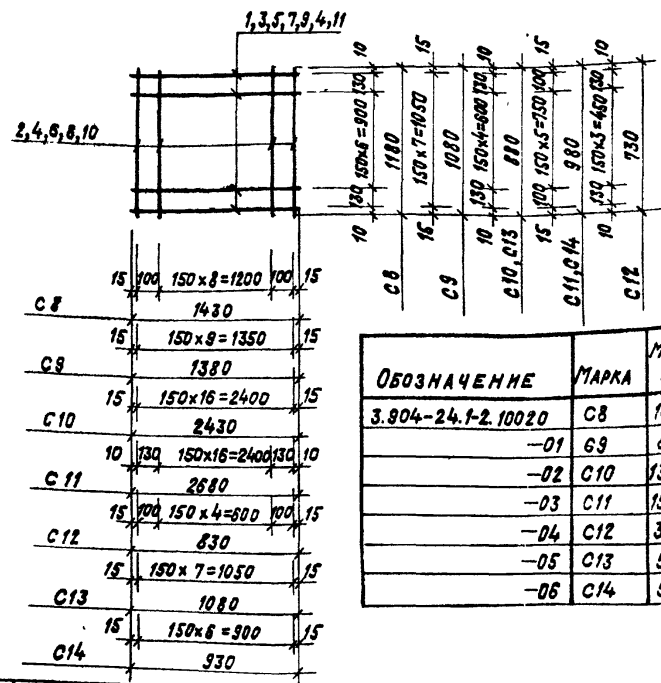
| ФОРМАТ | ЗОНА | Поз. | ОБОЗНАЧЕНИЕ | НАИМЕНОВАНИЕ | КОЛ. | ПРИМЕЧ. |
|--------|------|------|-------------|---------------------------|------|---------|
| | | | | 3.904-24.1-2.10010-05 | | C6 |
| | | | | <u>ДЕТАЛИ</u> | | |
| Б4 | 7 | | 10011-06 | ФВАШ ГОСТ 5781-82, E=1230 | 7 | 0,48 |
| Б4 | 8 | | - 07 | E=930 | 9 | 0,37 |
| | | | | 3.904-24.1-2.10010-06 | | C7 |
| | | | | <u>ДЕТАЛИ</u> | | |
| Б4 | 6 | | 10011-05 | ФВАШ ГОСТ 5781-82, E=1380 | 9 | 0,54 |
| Б4 | 9 | | - 08 | E=1180 | 10 | 0,47 |

| ФОРМАТ | ЗОНА | Поз. | ОБОЗНАЧЕНИЕ | НАИМЕНОВАНИЕ | КОЛ. | ПРИМЕЧ. |
|--------|------|------|-----------------------|--|------|---------|
| | | | | <u>ДОКУМЕНТАЦИЯ</u> | | |
| И | | | 3.904-24.1-2.0000 ТТ2 | ТЕХНИЧЕСКИЕ ТРЕБОВАНИЯ К ИЗГОТОВЛЕНИЮ АРМАТУРНЫХ И ЗАКЛАДНЫХ ИЗДЕЛИЙ | | |
| | | | | <u>ПЕРЕМЕННЫЕ ДАННЫЕ ДЛЯ ИСПОЛНЕНИЙ:</u> | | |
| | | | | 3.904-24.1-2.10010 | | C1 |
| | | | | <u>ДЕТАЛИ</u> | | |
| Б4 | 1 | | 3.904-24.1-2.10011 | ФВАШ ГОСТ 5781-82, E=780 | 6 | 0,31 |
| Б4 | 2 | | - 01 | E=730 | 6 | 0,29 |
| | | | | 3.904-24.1-2.10010-01 | | C2 |
| | | | | <u>ДЕТАЛИ</u> | | |
| Б4 | 3 | | 10011-02 | ФВАШ, ГОСТ 5781-82, E=880 | 5 | 0,35 |
| Б4 | 4 | | - 03 | E=680 | 7 | 0,12 |
| | | | | 3.904-24.1-2.10010-02 | | C3 |
| | | | | <u>ДЕТАЛИ</u> | | |
| Б4 | 3 | | 10011-02 | ФВАШ ГОСТ 5781-82, E=780 | 12 | 0,31 |
| | | | | 3.904-24.1-2.10010-03 | | C4 |
| | | | | <u>ДЕТАЛИ</u> | | |
| Б4 | 5 | | 10011-04 | ФВАШ ГОСТ 5781-82, E=980 | 7 | 0,38 |
| Б4 | 3 | | - 02 | E=880 | 8 | 0,35 |
| | | | | 3.904-24.1-2.10010-04 | | C5 |
| | | | | <u>ДЕТАЛИ</u> | | |
| Б4 | 6 | | 10011-05 | ФВАШ ГОСТ 5781-82, E=1380 | 7 | 0,54 |
| Б4 | 3 | | - 02 | E=880 | 10 | 0,35 |

| | | | | | | |
|---|--|--|----------------|-----------|--------------|-------|
| 3.904-24.1-2.10010 | | | СТАДИЯ | | МАССА | УКЛОН |
| СЕТКА АРМАТУРНАЯ (C1-C7) | | | Р | СМ. ТАБЛ. | Б/М | |
| НАЧ. ТЕХ. ОТ. ФИНАНСИСТКА Н. КОНТР. ХОХЛОВА ПАСЛЕЦКО ШАРОВА НАЧ. СТ. Ф. ЕРЗИН СТ. ИЖ. ХОХЛОВА | | | ЛИСТ ЛИСТОВ | | САНТЕХПРОЕКТ | |

Выпуск 1-2

3. 904-24



ИЛИ ПОДАРОДИТЬСЯ И ДАТА ВЗЯТИИ ИЛИ В

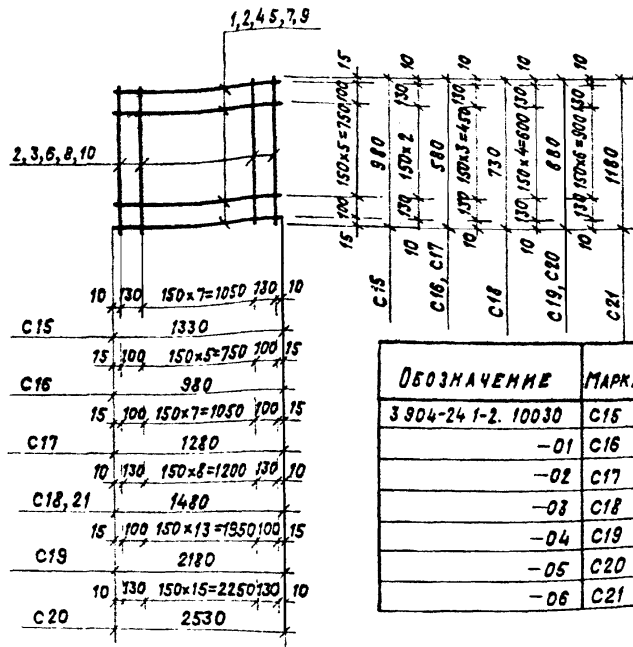
| ФОРМАТ | ЗОНА | ПОС | ОБОЗНАЧЕНИЕ | НАИМЕНОВАНИЕ | КОЛ. | ПРИМеч. |
|--------|------|-----|-------------|------------------------------|------|---------|
| | | | | 3.904-24.1-2.10020-05 | | C13 |
| | | | | <u>ДЕТАЛИ</u> | | |
| Б4 | 4 | | 10021-03 | Ф8А III ГОСТ 5781-82, L=1080 | 7 | 0,43 |
| Б4 | 6 | | -05 | L=880 | 8 | 0,35 |
| | | | | 3.904-24.1-2.10020-06 | | C14 |
| | | | | <u>ДЕТАЛИ</u> | | |
| Б4 | 8 | | 10021-07 | Ф8А III ГОСТ 5781-82, L=980 | 7 | 0,38 |
| Б4 | 11 | | -10 | L=930 | 8 | 0,37 |

| ФОРМАТ | ЗОНА | ПОС | ОБОЗНАЧЕНИЕ | НАИМЕНОВАНИЕ | КОЛ. | ПРИМеч. |
|--------|------|-----|----------------------|---|------|---------|
| | | | | <u>ДОКУМЕНТАЦИЯ</u> | | |
| Б4 | | | 3.904-24.1-2.00000Т2 | ТЕХНИЧЕСКИЕ ТРЕБОВАНИЯ | | |
| | | | | К ИЗГОТОВЛЕНИЮ АРМАТУРНЫХ И ЗАКЛАДНЫХ ИЗДЕЛИЙ | | |
| | | | | <u>ПЕРЕМЕННЫЕ ДАННЫЕ ДЛЯ ИСПОЛНЕНИЯ:</u> | | |
| | | | | 3.904-24.1-2.10020 | | C8 |
| | | | | <u>ДЕТАЛИ</u> | | |
| Б4 | 1 | | 3.904-24.1-2.10021 | Ф8А III ГОСТ 5781-82, L=1430 | 9 | 0,56 |
| Б4 | 2 | | 10021-01 | L=1180 | 11 | 0,47 |
| | | | | 3.904-24.1-2.10020-01 | | C9 |
| | | | | <u>ДЕТАЛИ</u> | | |
| Б4 | 3 | | 10021-02 | Ф8А III ГОСТ 5781-82, L=1380 | 8 | 0,54 |
| Б4 | 4 | | -03 | L=1080 | 10 | 0,43 |
| | | | | 3.904-24.1-2.10020-02 | | C10 |
| | | | | <u>ДЕТАЛИ</u> | | |
| Б4 | 5 | | 10021-04 | Ф8А III ГОСТ 5781-82, L=2430 | 7 | 0,96 |
| Б4 | 6 | | -05 | L=880 | 17 | 0,35 |
| | | | | 3.904-24.1-2.10020-03 | | C11 |
| | | | | <u>ДЕТАЛИ</u> | | |
| Б4 | 7 | | 10021-06 | Ф8А III ГОСТ 5781-82, L=2680 | 8 | 1,06 |
| Б4 | 8 | | -07 | L=980 | 19 | 0,38 |
| | | | | 3.904-24.1-2.10020-04 | | C12 |
| | | | | <u>ДЕТАЛИ</u> | | |
| Б4 | 9 | | 10021-08 | Ф8А III ГОСТ 5781-82, L=830 | 6 | 0,33 |
| Б4 | 10 | | -09 | L=730 | 7 | 0,29 |

| | | | |
|-----------------------------|----------|----------|-----------|
| 3.904-24.1-2.10020 | | | |
| НАЧ. ТЕХ. ОТД. | ФИН. ДЕЛ | МАШ. СТ. | СТ. НИЖ. |
| НОРМ. КОНТ. | ХОХЛОВА | ШАРОВА | ХОХЛОВА |
| АСПЕКТ. | ШАРОВА | ЕЗЯН | ХОХЛОВА |
| СЕТКА АРМАТУРНАЯ (С8 - С14) | | ОТЯЖКА | МАССА |
| | | Р | СМ. ТАБЛ. |
| | | МАССА | |
| | | УТЯЖКА | |
| | | Б/М | |
| | | ЛИСТ 1 | |
| | | ЛИСТОВ 1 | |
| САИ ЕХПРОЕКТ | | | |

ВЫИСК 1-2

3 904-24



| ОБОЗНАЧЕНИЕ | МАРКА | МАССА, кг |
|---------------------|-------|-----------|
| 3 904-24 1-2. 10030 | C15 | 5,54 |
| -01 | C16 | 3,76 |
| -02 | C17 | 4,83 |
| -03 | C18 | 6,58 |
| -04 | C19 | 11,64 |
| -05 | C20 | 13,30 |
| -06 | C21 | 10,34 |

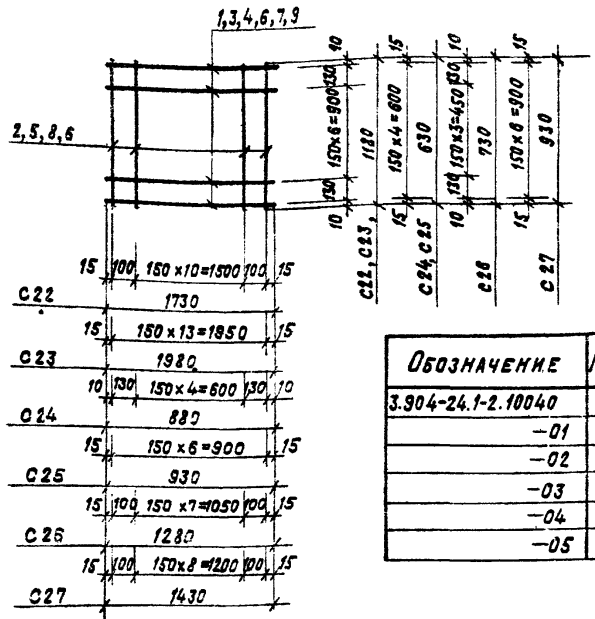
| ИВ.В.ИПОДЛ. | ПОДПИСИ И ДАТА | ВЗН.ИВ.В.Н | ФОРМАТ | ПОС. | ОБОЗНАЧЕНИЕ | НАИМЕНОВАНИЕ | КОЛ. | ПРИМеч. |
|-------------|----------------|------------|--------|------|-------------|------------------------------|------|---------|
| | | | | | | 3.904-24.1-2.10030-05 | | C 20 |
| | | | | | | <u>ДЕТАЛИ</u> | | |
| Б4 | | | 9 | | 10031-07 | Ф8А III ГОСТ 5781-82, L=2530 | 7 | 1,00 |
| Б4 | | | 8 | | -06 | L=880 | 18 | 0,35 |
| | | | | | | 3.904-24.1-2.10030-06 | | C 21 |
| | | | | | | <u>ДЕТАЛИ</u> | | |
| Б4 | | | 5 | | 10031-03 | Ф8А III ГОСТ 5781-82, L=1480 | 9 | 0,58 |
| Б4 | | | 10 | | -08 | L=1180 | 11 | 0,47 |

| ИВ.В.ИПОДЛ. | ПОС. | ОБОЗНАЧЕНИЕ | НАИМЕНОВАНИЕ | КОЛ. | ПРИМеч. |
|-------------|------|------------------------|---|------|---------|
| | | | <u>ДОКУМЕНТАЦИЯ</u> | | |
| 11 | | 3 904-24.1-2. 0000 ТТ2 | ТЕХНИЧЕСКИЕ ТРЕБОВАНИЯ К ИЗГОТОВЛЕНИЮ АРМАТУРЫ И ЗАКАЛАННЫХ ИЗДЕЛИЙ | | |
| | | | <u>ПЕРЕМЕННЫЕ ДАННЫЕ ДЛЯ ИСПОЛНЕНИЙ:</u> | | |
| | | | 3.904-24.1-2.10030 | | C 15 |
| | | | <u>ДЕТАЛИ</u> | | |
| Б4 | 1 | 3.904-24.1-2. 10031 | Ф8А III ГОСТ 5781-82, L=1330 | 8 | 0,52 |
| Б4 | 2 | 10031 -01 | L=980 | 10 | 0,38 |
| | | | 3.904-24.1-2.10030-01 | | C 16 |
| | | | <u>ДЕТАЛИ</u> | | |
| Б4 | 2 | 10031-01 | Ф8А III ГОСТ 5781-82, L=980 | 5 | 0,38 |
| Б4 | 3 | -02 | L=570 | 8 | 0,23 |
| | | | 3.904-24.1-2.10030-02 | | C 17 |
| | | | <u>ДЕТАЛИ</u> | | |
| Б4 | 4 | 10031-02 | Ф8А III ГОСТ 5781-82, L=1280 | 5 | 0,50 |
| Б4 | 3 | -01 | L=580 | 10 | 0,23 |
| | | | 3.904-24.1-2.10030-03 | | C 18 |
| | | | <u>ДЕТАЛИ</u> | | |
| Б4 | 5 | 10031-03 | Ф8А III ГОСТ 5781-82, L=1480 | 6 | 0,58 |
| Б4 | 6 | -04 | L=730 | 11 | 0,29 |
| | | | 3.904-24.1-2.10030-04 | | C 19 |
| | | | <u>ДЕТАЛИ</u> | | |
| Б4 | 7 | 10031-05 | Ф8А III ГОСТ 5781-82, L=2160 | 7 | 0,86 |
| Б4 | 8 | 06 | L=810 | 16 | 0,35 |

| | | | | |
|---|--|--|--|--|
| ИСП. ТЕХ. ОТВ. ШИШКОВ ИТЕНЬ ПРОИЗ. ИМЯ. ХОХЛОВА ГА СПЕЦИОЛ. ШАРОВА ИСП. ОТВ. БРЗИН СГ. ИМЯ. ХОХЛОВА | | 3.904-24.1-2. 10030 СЕТКА АРМАТУРНАЯ (C 15-C 21) | | СТАЛЬНАЯ МАССА P CM ТАБЛ. Б/М ЛИСТ 1 ЛИСТОВ 1 САИТЕХПРОЕКТ |
|---|--|--|--|--|

Выпуск 1-2

3.904-24



| Обозначение | Марка | Масса, кг |
|--------------------|-------|-----------|
| 3.904-24.1-2.10040 | C22 | 12,23 |
| -01 | C23 | 13,60 |
| -02 | C24 | 3,50 |
| -03 | C25 | 3,60 |
| -04 | C26 | 5,90 |
| -05 | C27 | 7,99 |

| Формат | Зона | Поз. | Обозначение | Наименование | Кол. | Примеч. |
|--------|------|------|------------------------|--|------|---------|
| | | | | ДОКУМЕНТАЦИЯ | | |
| 54 | | | 3.904-24.1-2.00000-ТТ2 | ТЕХНИЧЕСКИЕ ТРЕБОВАНИЯ К ИЗГОТОВЛЕНИЮ АРМАТУРНЫХ И ЗАКЛАДНЫХ ИЗДЕЛИЙ | | |
| | | | | ПЕРЕМЕННЫЕ ДАННЫЕ ДЛЯ ИСПОЛНЕНИЯ: | | |
| | | | | 3.904-24.1-2.10040 | | C22 |
| | | | | ДЕТАЛИ | | |
| 54 | 1 | | 3.904-24.1-2.10041 | Ф8АШ ГОСТ 5781-82, L=1730 | 9 | 0,88 |
| 54 | 2 | | 10041-01 | L=1180 | 13 | 0,47 |
| | | | | 3.904-24.1-2.10040-01 | | C23 |
| | | | | ДЕТАЛИ | | |
| 54 | 3 | | 10041-02 | Ф8АШ ГОСТ 5781-82, L=1930 | 9 | 0,78 |
| 54 | 2 | | -01 | L=1180 | 14 | 0,47 |
| | | | | 3.904-24.1-2.10040-02 | | C24 |
| | | | | ДЕТАЛИ | | |
| 54 | 4 | | 10041-03 | Ф8АШ ГОСТ 5781-82, L=180 | 5 | 0,35 |
| 54 | 5 | | -04 | L=630 | 7 | 0,25 |
| | | | | 3.904-24.1-2.10040-03 | | C25 |
| | | | | ДЕТАЛИ | | |
| 54 | 6 | | 10041-05 | Ф8АШ ГОСТ 5781-82, L=930 | 5 | 0,37 |
| 54 | 5 | | -04 | L=630 | 7 | 0,25 |
| | | | | 3.904-24.1-2.10040-04 | | C26 |
| | | | | ДЕТАЛИ | | |
| 54 | 7 | | 10041-06 | Ф8АШ ГОСТ 5781-82, L=1280 | 6 | 0,50 |
| 54 | 8 | | -07 | L=730 | 10 | 0,29 |

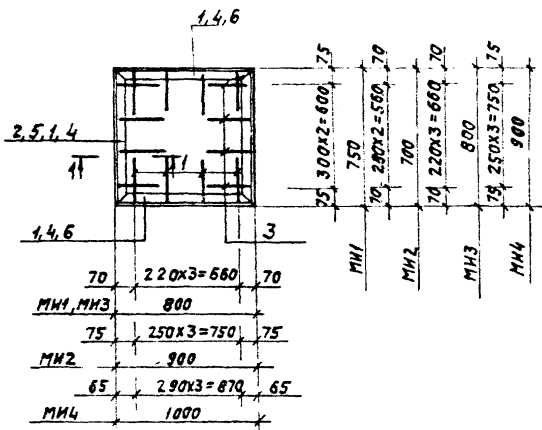
Имя и отчество исполнителя работ

| Формат | Зона | Поз. | Обозначение | Наименование | Кол. | Примеч. |
|--------|------|------|-------------|---------------------------|------|---------|
| | | | | 3.904-24.1-2.10040-05 | | C27 |
| | | | | ДЕТАЛИ | | |
| 54 | 9 | | 10041-08 | Ф8АШ ГОСТ 5781-82, L=1430 | 7 | 0,55 |
| 54 | 6 | | -05 | L=930 | 11 | 0,37 |

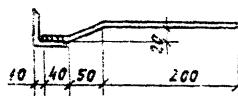
| | | |
|--|-----------------------------------|--|
| 3 904-24 1-2 10040 | | |
| Имя, отчество исполнителя работ ХОХЛОВА Шарова ЕВЗИН ХОХЛОВА | СЕТКА АРМАТУРНАЯ (C 22 - C 27) | СТАЖИРОВАНИЕ ТАССА УЧАСТКОВ: 5 П СМ. ТАБЛ. Е/М Лист 1 Листов 1 |
| САНТЕХПРОЕКТ | | |

Выпуск 1-2

3.904-24



1-1



| ОБОЗНАЧЕНИЕ | МАРКА | МАССА КГ |
|--------------------|-------|----------|
| 3.904-24.1-2.10050 | МН1 | 13,0 |
| - 01 | МН2 | 13,4 |
| - 02 | МН3 | 13,6 |
| - 03 | МН4 | 16,0 |

| Кол-во | Гос | ОБОЗНАЧЕНИЕ | НАИМЕНОВАНИЕ | КОЛ. | ПРИМ. |
|--------|-----|-----------------------|---|------|-------|
| | | | <u>ДОКУМЕНТАЦИЯ</u> | | |
| И | | 3.904-24.1-2.00000ТТ2 | ТЕХНИЧЕСКИЕ ТРЕБОВАНИЯ К ИЗГОТОВЛЕНИЮ АДЪЮСТРУЕМЫХ И ЗАКЛАДНЫХ ИЗДЕЛИЙ ДЛЯ ИСПОЛНЕНИЙ: | | |
| | | ПЕРЕМЕННЫЕ ДАННЫЕ | 3.904-24.1-2.10050 | | МН1 |
| | | | <u>ДЕТАЛИ</u> | | |
| БУ | 1 | 3.904-24.1-2.10051 | Л50x5 ГОСТ 8509-72, E=800 | 2 | 3,0 |
| БУ | 2 | - 01 | Л50x5 ГОСТ 8509-72, E=750 | 2 | 2,8 |
| БУ | 3 | 10052 | Ф8АIII ГОСТ 5781-82, E=300 | 14 | 0,1 |
| | | | 3.904-24.1-2.10050-01 | | МН2 |
| | | | <u>ДЕТАЛИ</u> | | |
| БУ | 4 | 10051-02 | Л50x5 ГОСТ 8509-72, E=900 | 2 | 3,4 |
| БУ | 5 | - 03 | Л50x5 ГОСТ 8509-72, E=700 | 2 | 2,6 |
| Б1 | 3 | 10052 | Ф8АIII ГОСТ 5781-82, E=300 | 14 | 0,1 |
| | | | 3.904-24.1-2.10050-02 | | МН3 |
| | | | <u>ДЕТАЛИ</u> | | |
| БУ | 1 | 10051 | Л50x5 ГОСТ 8509-72, E=800 | 4 | 3,0 |
| БУ | 3 | 10052 | Ф8АIII ГОСТ 5781-82, E=300 | 16 | 0,1 |
| | | | 3.904-24.1-2.10050-03 | | МН4 |
| | | | <u>ДЕТАЛИ</u> | | |
| БУ | 6 | 10051-04 | Л50x5 ГОСТ 8509-72, E=1000 | 2 | 3,6 |
| БУ | 4 | - 02 | Л50x5 ГОСТ 8509-72, E=900 | 2 | 3,4 |
| БУ | 3 | 10052 | Ф8АIII ГОСТ 5781-82, E=300 | 16 | 0,1 |

ИЗДЕЛИЯ ЗАКЛАДНЫЕ

| | | | |
|---------------------------------|-------------|-------------|--------------------|
| ИЗДЕЛИЯ ЗАКЛАДНЫЕ. МН1 - МН4 | | | 3.904-24.1-2.10050 |
| ИЗМ. ТЕХ. ОТ | ИЗМ. КОНСТ. | ИЗМ. МАТЕР. | ИЗМ. МАССА |
| Н. КОНСТ. ХОХЛОВА | С. ПЕЧЕНА | В. ПЕЧЕНА | С. ПЕЧЕНА |
| ИЗМ. ОТ. ЕРЗИН | С. ПЕЧЕНА | В. ПЕЧЕНА | С. ПЕЧЕНА |
| С. ПЕЧЕНА | ХОХЛОВА | ХОХЛОВА | ХОХЛОВА |
| Лист 1 | Листов 1 | Листов 1 | Листов 1 |
| САНТЕХПРОЕКТ | | | |

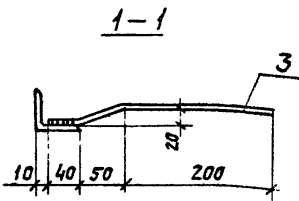
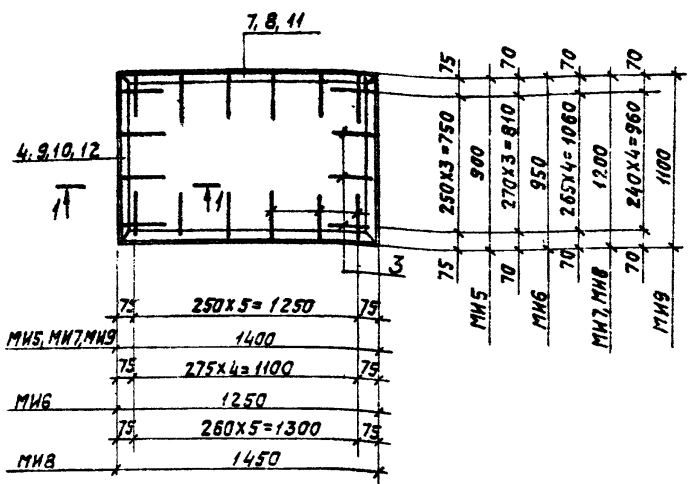
Копировал: Сол

ФОРМАТ 12

3.6. ПУСК 1-2

3.14-2.1

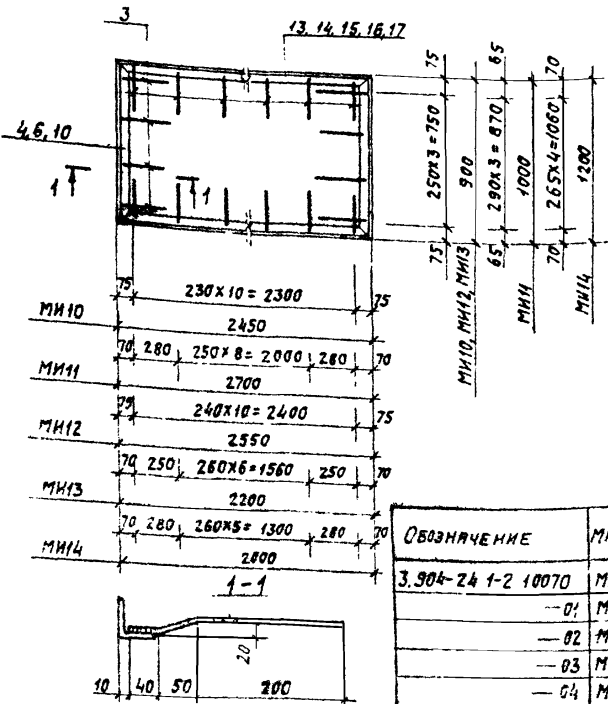
М.П. ПОДП. ВОЗВРАЩЕН. НА СТ. (С. 100) Л. 10



| ОБОЗНАЧЕНИЕ | МАРКА | МАССА КГ |
|--------------------|-------|----------|
| 3.904-24.1-2.10060 | МН5 | 19,4 |
| -01 | МН6 | 18,4 |
| -02 | МН7 | 21,8 |
| -03 | МН8 | 22,2 |
| -04 | МН9 | 21,2 |

| ФОРМАТ | ЗОНА | Лист | ОБОЗНАЧЕНИЕ | НАИМЕНОВАНИЕ | КОЛ. | ПРИМ.Ч. |
|--------|------|------|---------------|----------------------------|------|---------|
| | | | | 3.904-24.1-2.10060-04 | | МН9 |
| | | | ДЕТАЛИ | | | |
| БЧ | 12 | | 10061-05 | 150x5 ГОСТ 8509-72, L=1100 | 2 | 4,2 |
| БЧ | 7 | | 10061 | 150x5 ГОСТ 8509-72, L=1400 | 2 | 5,3 |
| БЧ | 3 | | 10052 | Ф8x11 ГОСТ 5781-82, L=300 | 22 | 0,1 |

| ФОРМАТ | ЗОНА | Лист | ОБОЗНАЧЕНИЕ | НАИМЕНОВАНИЕ | КОЛ. | ПРИМ.Ч. | |
|--|------|-------------|--|--|------|-----------------------|----------|
| | | | ДОКУМЕНТАЦИЯ | | | | |
| И1 | | | 3.904-24.1-2.00000ТТ2 | ТЕХНИЧЕСКИЕ ТРЕБОВАНИЯ К ИСПОЛНЕНИЮ АРМАТУРНЫХ ЗАКЛАДНЫХ ИЗДЕЛИЙ | | | |
| | | | ПЕРЕМЕННЫЕ ДАННЫЕ ДЛЯ ИСПОЛНЕНИЙ: | | | | |
| | | | 3.904-24.1-2.10060 | | | МН5 | |
| | | | ДЕТАЛИ | | | | |
| БЧ | 7 | 3.904-2.1-2 | 10061 | 150x5 ГОСТ 8509-72, L=1400 | 2 | 5,3 | |
| БЧ | 4 | | 10051-02 | 150x5 ГОСТ 8509-72, L=900 | 2 | 3,4 | |
| БЧ | 3 | | 10052 | Ф8x11 ГОСТ 5781-82, L=300 | 20 | 0,1 | |
| | | | 3.904-24.1-2.10060-01 | | | | |
| | | | ДЕТАЛИ | | | | |
| БЧ | 8 | | 10061-01 | 150x5 ГОСТ 8509-72, L=1250 | 2 | 4,7 | |
| БЧ | 9 | | -02 | 150x5 ГОСТ 8509-72, L=950 | 2 | 3,6 | |
| БЧ | 3 | | 10052 | Ф8x11 ГОСТ 5781-82, L=300 | 18 | 0,1 | |
| | | | 3.904-24.1-2.10060-02 | | | | |
| | | | ДЕТАЛИ | | | | |
| БЧ | 10 | | 10061-03 | 150x5 ГОСТ 8509-72, L=1200 | 2 | 4,5 | |
| БЧ | 7 | | 10061 | 150x5 ГОСТ 8509-72, L=1400 | 2 | 5,3 | |
| БЧ | 3 | | 10052 | Ф8x11 ГОСТ 5781-82, L=300 | 22 | 0,1 | |
| | | | 3.904-24.1-2.10060-03 | | | | |
| | | | ДЕТАЛИ | | | | |
| БЧ | 11 | | 10061-04 | 150x5 ГОСТ 8509-72, L=1450 | 2 | 5,5 | |
| БЧ | 10 | | -03 | 150x5 ГОСТ 8509-72, L=1200 | 2 | 4,5 | |
| БЧ | 3 | | 10052 | Ф8x11 ГОСТ 5781-82, L=300 | 22 | 0,1 | |
| | | | 3.904-24.1-2.10060 | | | | |
| ИЛ. СТ. ОТ ФУНКЦИОНАЛ. РАСЧ. И. КОНТ. ХОХЛОВА ГЛ. СПЕЦ. ЦАРОВА ИЛ. СТ. ОТ ЕРЗИН СТ. ИЛ. ХОХЛОВА | | | | ИЗДЕЛИЕ ЗАКЛАДНОЕ (МН5-МН9) | | СТ. ТАБЛ. П ЛИСТ 1 | ЛИСТОВ 1 |
| САНТЕХПРОЕКТ | | | | | | | |



| Кол. шт | С-образ | Лоз | Обозначение | Наименование | кол. | Примеч. |
|---------------|---------|-----|-------------|----------------------------|------|---------|
| | | | | 3.904-24 1.2.10070-04 | | МИ14 |
| ДЕТАЛИ | | | | | | |
| 64 | 17 | | 10071-03 | LS0x5 ГОСТ 8509-72, L=2000 | 2 | 7,5 |
| 64 | 10 | | 10061-03 | LS0x5 ГОСТ 8509-72, L=1200 | 2 | 4,5 |
| 64 | 3 | | 10052 | Ф ВРШ ГОСТ 5781-82, C=300 | 26 | 0,1 |

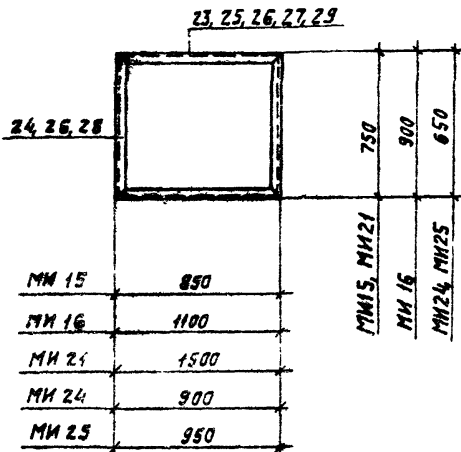
| Кол. шт | С-образ | Лоз | Обозначение | Наименование | кол. | Примеч. |
|--|---------|-----|-----------------------|--|------|---------|
| ДОКУМЕНТАЦИЯ | | | | | | |
| 11 | | | 3.904-24.1-2.000007T2 | ТЕХНИЧЕСКИЕ ТРЕБОВАНИЯ К ИЗГОТОВЛЕНИЮ АРМАТУРНЫХ И ЗАКЛАДНЫХ ИЗДЕЛИЙ | | |
| ПЕРЕМЕННЫЕ ДАННЫЕ ДЛЯ ИСПОЛНЕНИЯ: | | | | | | |
| | | | | 3.904-24.1.2.10070 | | МИ10 |
| ДЕТАЛИ | | | | | | |
| 64 | 13 | | 3 904-24 1-2 10071 | LS0x5 ГОСТ 8509-72, L=2450 | 2 | 9,2 |
| 64 | 4 | | 10051-02 | LS0x5 ГОСТ 8509-72, L=900 | 2 | 3,4 |
| 64 | 3 | | 10052 | Ф ВРШ ГОСТ 5781 | | 0,1 |
| | | | | 3.904-24.1.2.10070-01 | | МИ11 |
| ДЕТАЛИ | | | | | | |
| 64 | 14 | | 10071-01 | LS0x5 ГОСТ 8509-72, L=2700 | 2 | 10,2 |
| 64 | 6 | | 10061-04 | LS0x5 ГОСТ 8509-72, L=1000 | 2 | 3,8 |
| 64 | 3 | | 10052 | Ф ВРШ ГОСТ 5781-82, C=300 | | 0,1 |
| | | | | 3.904-24.1.2.10070-02 | | МИ12 |
| ДЕТАЛИ | | | | | | |
| 64 | 15 | | 10071-02 | LS0x5 ГОСТ 8509-72, L=2550 | 2 | 9,6 |
| 64 | 4 | | 10051-02 | LS0x5 ГОСТ 8509-72, L=900 | 2 | 3,4 |
| 64 | 3 | | 10052 | Ф ВРШ ГОСТ 5781-82, C=300 | 30 | 0,1 |
| | | | | 3.904-24.1-2.10070-03 | | МИ13 |
| ДЕТАЛИ | | | | | | |
| 64 | 16 | | 10071-03 | LS0x5 ГОСТ 8509-72, L=2200 | 2 | 8,3 |
| 64 | 4 | | 10051-02 | LS0x5 ГОСТ 8509-72, L=900 | 2 | 3,4 |
| 64 | 3 | | 10052 | Ф ВРШ ГОСТ 5781-82, C=300 | 26 | 0,1 |

| ИЗДЕЛИЕ ЗАКЛАДНОЕ (МИ 10 - МИ 14) | | | 3.904-24.1-2.10070 | СЛОВА | МАСШ | МАСШ:Т/Б | |
|--------------------------------------|-----|------|--------------------|--------|------|----------|--|
| р | см. | Б/М | | | | | |
| ТАБЛ. | | ЛИСТ | | ЛИСТОВ | | | |
| САИТЕХПРОЕКТ | | | | | | | |

ФОРМАТ 1-2

З. 304 - 24

ИНО. И. ПРАД. ПОВЫШ. И. ДОСТ. СФР. И. В. С. П.



МИ 15, МИ 21
МИ 16
МИ 24, МИ 25

| ОБОЗНАЧЕНИЕ | МАРКА | МАССА, КГ |
|--------------------|-------|-----------|
| 3.904-24.1-2.10080 | МИ 15 | 33,2 |
| - 01 | МИ 16 | 41,6 |
| - 02 | МИ 17 | 46,8 |
| - 03 | МИ 18 | 32,4 |
| - 04 | МИ 19 | 33,4 |

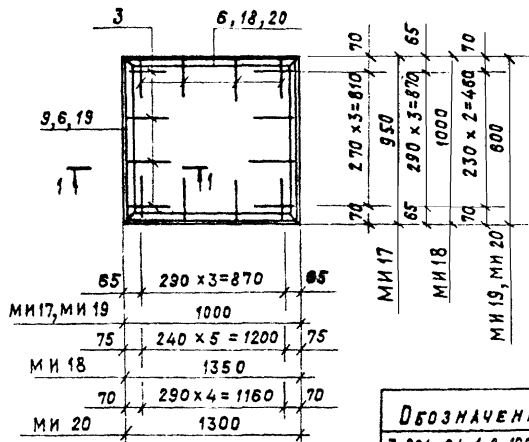
| КОД | ПОСЛ. | ГОД | МАТ. | МАТ. | МАТ. | ОБОЗНАЧЕНИЕ | | НАИМЕНОВАНИЕ | | КОЛ. | ПРИМЕТ. |
|-----|-------|-----|------|------|------|-----------------------|----------------------------------|--------------|--|-------|---------|
| | | | | | | ИЗДЕЛИЯ | ДЕТАЛИ | ДОКУМЕНТАЦИЯ | ДЕТАЛИ | | |
| 11 | | | | | | 3.904-24.1-2.0000772 | ТЕХНИЧЕСКИЕ ТРЕБОВАНИЯ | | К ИЗГОТОВЛЕНИЮ МАТЕРИАЛА И ЗАКЛАДНЫХ ИЗДЕЛИЙ | | |
| | | | | | | | ПЕРЕМЕННЫЕ ДАННЫЕ ДЛЯ ИСПОЛНЕНИЙ | | | | |
| | | | | | | 3.904-24.1-2.10080 | | | | МИ 15 | |
| | | | | | | | ДЕТАЛИ | | | | |
| Б4 | 23 | | | | | 3.904-24.1-2.10081 | Л12 ГОСТ 8240-72; E=850 | 2 | 8,8 КГ | | |
| Б4 | 24 | | | | | 10081-01 | E=750 | 2 | 7,8 КГ | | |
| | | | | | | 3.904-24.1-2.10080-01 | | | | МИ 6 | |
| | | | | | | | ДЕТАЛИ | | | | |
| Б4 | 25 | | | | | 10081-02 | Л12 ГОСТ 8240-72; E=1100 | 2 | 11,4 КГ | | |
| Б4 | 26 | | | | | 10081-03 | E=900 | 2 | 9,4 КГ | | |
| | | | | | | 3.904-24.1-2.10080-02 | | | | МИ 7 | |
| | | | | | | | ДЕТАЛИ | | | | |
| Б4 | 27 | | | | | 10081-04 | Л12 ГОСТ 8240-72; E=1500 | 2 | 15,6 КГ | | |
| Б4 | 24 | | | | | 10081-01 | E=750 | 2 | 7,8 КГ | | |
| | | | | | | 3.904-24.1-2.10080-03 | | | | МИ 18 | |
| | | | | | | | ДЕТАЛИ | | | | |
| Б4 | 26 | | | | | 10081-03 | Л12 ГОСТ 8240-72; E=900 | 2 | 9,4 КГ | | |
| Б4 | 28 | | | | | 10081-05 | E=650 | 2 | 6,8 КГ | | |
| | | | | | | 3.904-24.1-2.10080-04 | | | | МИ 19 | |
| | | | | | | | ДЕТАЛИ | | | | |
| Б4 | 29 | | | | | 10081-06 | Л12 ГОСТ 8240-72; E=950 | 2 | 9,9 КГ | | |
| Б4 | 28 | | | | | 10081-05 | E=650 | 2 | 6,8 КГ | | |

| | | | | | | |
|--------------------------------------|--------|-----------|----------|--|--|--|
| 3.904-24.1-2.10080 | | | | | | |
| ИЗДЕЛИЕ ЗАКЛАДНОЕ (МИ 15 - МИ 19) | СТАДКА | МАССА | УПАКОВКА | | | |
| | Р | СМ. ТАБЛ. | Б/М | | | |
| | | ЛИСТ | ЛИСТОВ 1 | | | |
| САНТЕХПРОЕКТ | | | | | | |

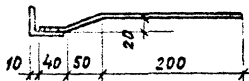
НАУЧ. Ц. ФИЗИКА И МАТ. НАУК
И. А. СЛЕП. Т. ШАРОВА
НАУЧ. Ц. ФИЗИКА И МАТ. НАУК
С. Г. МИН. ХОХЛОВА

КОПИРОВАЛ ДОН.

ФОРМАТ 12



| Обозначение | Марка | Масса, кг |
|--------------------|-------|-----------|
| 3,904-24.1-2.10090 | МИ 17 | 16,4 |
| -01 | МИ 18 | 19,8 |
| -02 | МИ 19 | 13,6 |
| -03 | МИ 20 | 15,6 |

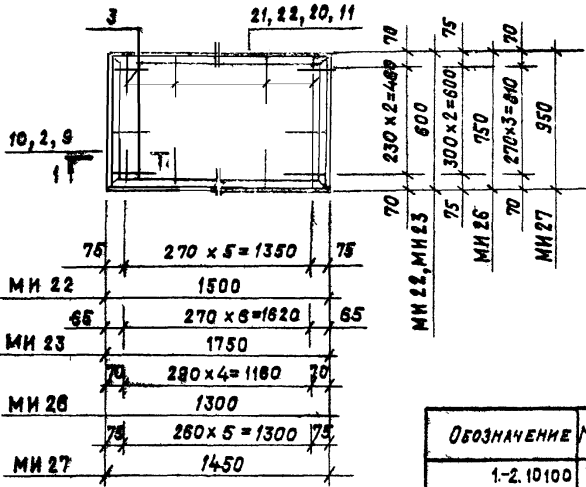


| ФОРМА | КОДА | 1/103 | ОБОЗНАЧЕНИЕ | НАИМЕНОВАНИЕ | КОЛ. | ПРИМЕР | |
|-------|------|-------|------------------------|--|-----------------|-----------|---------|
| | | | | <u>ДОКУМЕНТАЦИЯ</u> | | | |
| 11 | | | 3.904-24.1-2.00000 772 | ТЕХНИЧЕСКИЕ ТРЕБОВАНИЯ К ИЗГОТОВЛЕНИЮ АРМАТУРЫ И ЗАКЛАДНЫХ ИЗДЕЛИЙ | | | |
| | | | | <u>ПЕРЕМЕННЫЕ ДАННЫЕ ДЛЯ ИСПОЛНЕНИЯ</u> 3.904-24.1-2.10090 | | МИ 20 | |
| | | | | <u>ДЕТАЛИ</u> | | | |
| 54 | 6 | | 3.904-24.1-2.10051-04 | L50x5 ГОСТ 8509-72; $\rho=1000$ | 2 | 3,8 | |
| 54 | 9 | | 10061-02 | L50x5 ГОСТ 8509-72; $\rho=950$ | 2 | 3,6 | |
| 54 | 3 | | 10052 | $\phi 8$ А III ГОСТ 5781-82; $\rho=300$ | 16 | 0,1 | |
| | | | | 3.904-24.1-2.10090-01 | | МИ 21 | |
| | | | | <u>ДЕТАЛИ</u> | | | |
| 54 | 18 | | 10091 | L50x5 ГОСТ 8509-72; $\rho=1350$ | 2 | 5,1 | |
| 54 | 6 | | 10051-04 | L50x5 ГОСТ 8509-72; $\rho=1000$ | 2 | 3,8 | |
| 54 | 3 | | 10052 | $\phi 8$ А III ГОСТ 5781-82; $\rho=300$ | 20 | 0,1 | |
| | | | | 3.904-24.1-2.10090-02 | | МИ 22 | |
| | | | | <u>ДЕТАЛИ</u> | | | |
| 54 | 6 | | 10051-04 | L50x5 ГОСТ 8509-72; $\rho=1000$ | 2 | 3,8 | |
| 54 | 19 | | 10091-01 | L50x5 ГОСТ 8509-72; $\rho=600$ | 2 | 2,3 | |
| 54 | 3 | | 10052 | $\phi 8$ А III ГОСТ 5781-82; $\rho=300$ | 14 | 0,1 | |
| | | | | 3.904-24.1-2.10090-03 | | МИ 23 | |
| | | | | <u>ДЕТАЛИ</u> | | | |
| 54 | 20 | | 10091-02 | L50x5 ГОСТ 8509-72; $\rho=1300$ | 2 | 4,9 | |
| 54 | 19 | | 10091-01 | L50x5 ГОСТ 8509-72; $\rho=600$ | 2 | 2,1 | |
| 54 | 3 | | 10052 | $\phi 8$ А III ГОСТ 5781-82; $\rho=300$ | 16 | 0,1 | |
| | | | | 3.904-24.1-2.10090 | | | |
| | | | | ИЗДЕЛИЕ ЗАКЛАДНОЕ (МИ 20 - МИ 23). | СТАВКА | МАССА | МАЩИТАЖ |
| | | | | | P | СМ. ТАБЛ. | Б/М |
| | | | | | ЛИСТ 1 ЛИСТОВ 1 | | |
| | | | | | ДАНТЕХПРОЕКТ | | |

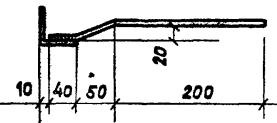
ВЫПУСК 1-2

3. 904-24

УШЕИ И КОЛЛЕКТОРЫ И ДАТАЦИЯ ИЛИ ИЛИ



1-1

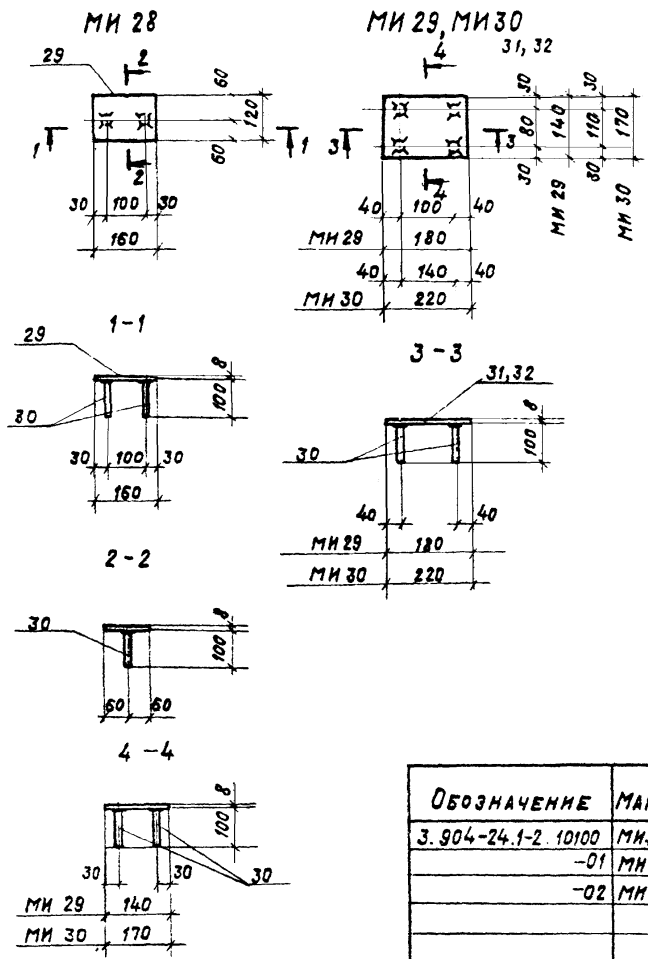


| Обозначение | Марка | Масса, кг |
|-------------|-------|-----------|
| 1-2.10100 | МИ 24 | 18,8 |
| -01 | МИ 25 | 21,2 |
| -02 | МИ 26 | 17,0 |
| -03 | МИ 27 | 20,2 |

| Формат | Зона | № | Обозначение | Наименование | Кол. | Примеч. |
|--------|------|---|--|---|------|---------|
| | | | | <u>ДОКУМЕНТАЦИЯ</u> | | |
| ИИ | | | 3.904-24.1-2.00000 ТТ 2 | ТЕХНИЧЕСКИЕ ТРЕБОВАНИЯ К ИЗГОТОВЛЕНИЮ АРМАТУР- НЫХ И ЗАКАДНЫХ ИЗДЕЛИЙ | | |
| | | | <u>ПЕРЕМЕННЫЕ ДАННЫЕ ДЛЯ ИСПОЛНЕНИЙ:</u> | | | |
| | | | | 3.904-24.1-2. 10100 | | МИ 24 |
| | | | <u>ДЕТАЛИ</u> | | | |
| БЧ | 21 | | 3.904-24 1-2. 10 100 | L50x5 ГОСТ 8509-72; l=1500 | 2 | 5,7 |
| БЧ | 10 | | 10061-03 | L50x5 ГОСТ 8509-72; l=1200 | 2 | 2,8 |
| БЧ | 3 | | 10052 | φ8А III ГОСТ 5781-82; l=300 | 18 | 0,1 |
| | | | | 3.904-24.1-2. 10100-01 | | МИ 25 |
| | | | <u>ДЕТАЛИ</u> | | | |
| БЧ | 22 | | 10100-01 | L50x5 ГОСТ 8509-72; l=1750 | 2 | 6,6 |
| БЧ | 10 | | 10061-03 | L50x5 ГОСТ 8509-72; l=1200 | 2 | 2,8 |
| БЧ | 3 | | 10052 | φ8А III ГОСТ 5781-82; l=300 | 24 | 0,1 |
| | | | | 3.904-24.1-2. 10100-02 | | МИ 26 |
| | | | <u>ДЕТАЛИ</u> | | | |
| БЧ | 20 | | 10091-02 | L50x5 ГОСТ 8509-72; l=1300 | 2 | 4,9 |
| БЧ | 2 | | 10051-01 | L50x5 ГОСТ 8509-72; l=750 | 2 | 2,8 |
| БЧ | 3 | | 10052 | φ8А III ГОСТ 5781-82; l=300 | 16 | 0,1 |
| | | | | 3.904-24.1-2. 10100-03 | | МИ 27 |
| | | | <u>ДЕТАЛИ</u> | | | |
| БЧ | 11 | | 10061-04 | L50x5 ГОСТ 8509-72; l=1450 | 2 | 5,5 |
| БЧ | 9 | | 10061-02 | L50x5 ГОСТ 8509-72; l=950 | 2 | 3,6 |
| БЧ | 3 | | 10052 | φ8А III ГОСТ 5781-82; l=300 | 20 | 0,10 |

| 3.904-24.1-2. 10100 | | |
|--|-----------|---------|
| ИЗДАНИЕ | МАССА | МАСШТАБ |
| Р | СМ. ТАБЛ. | Б/М |
| ЛИСТ | ТАБЛ | И |
| ИЗДАНИЕ ЗАКАДНОЕ (МИ 24, МИ 25, МИ 26, МИ 27.) | | |
| САИТЕХПРОЕКТ | | |

3.904-24
Выпуск 1-2



| ФОРМАТ 300x 170x | ОБОЗНАЧЕНИЕ | НАИМЕНОВАНИЕ ДОКУМЕНТАЦИЯ | КОЛ. | ПРИМЕР. |
|------------------------|------------------------|---|------|---------|
| 11 | 3 904-24.1-2 00000 ТГ2 | ТЕХНИЧЕСКИЕ ТРЕБОВАНИЯ К ИЗГОТОВЛЕННОЙ АРМАТУРЕ И ЗАКЛАДНЫХ ИЗДЕЛИЙ | | |
| | | 3 904-24.1-2. 10110 | | МН28 |
| | | ДЕТАЛИ | | |
| 54 | 28 3 904-24.1-2. 10111 | -120x8 ГОСТ 19903-74, С=160 | 1 | 1,20кг |
| 54 | 30 10112 | Ф8АШ ГОСТ 5781-82, С=100 | 2 | 0,04кг |
| | | 3.904-24.1-2. 10110-01 | | МН29 |
| | | ДЕТАЛИ | | |
| 54 | 31 10111-01 | -140x8 ГОСТ 19903-74, С=180 | 1 | 1,60кг |
| 54 | 30 10112 | Ф8АШ ГОСТ 5781-82, С=100 | 4 | 0,04кг |
| | | 3.904-24.1-2. 10110-02 | | МН30 |
| | | ДЕТАЛИ | | |
| 54 | 32 10111-02 | -170x8 ГОСТ 19903-74, С=220 | 1 | 2,40кг |
| 54 | 30 10112 | Ф8АШ ГОСТ 5781-82, С=100 | 4 | 0,04кг |

ИЗВ. ПОДЛ. ПОДПИСЬ И ДАТА ВСТАВКИ

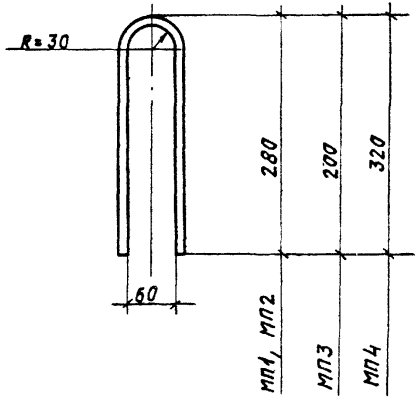
| ОБОЗНАЧЕНИЕ | МАРКА | МАССА, КГ |
|---------------------|-------|-----------|
| 3.904-24.1-2. 10100 | МН28 | 1,3 |
| -01 | МН29 | 1,7 |
| -02 | МН30 | 2,5 |

| 3.904-24.1-2. 10110 | | |
|---------------------|----------|---------------|
| ИЗДАНИЕ | ИЗДАТЕЛЬ | СТАДИИ |
| ИЗДАНИЕ | ХИХЛОВА | Р |
| ИЗДАНИЕ | ЦАРОВА | СМ. ТАБЛ. |
| ИЗДАНИЕ | БЕЗМ | 1:10 |
| ИЗДАНИЕ | ХИХЛОВА | ЛИСТ / ЛИСТОВ |
| | | 1 / 1 |
| САНТЕХПРОЕКТ | | |

ВЫПУСК 1-2

3.904-24

Имя, Подпись, Дата, Форма, Инв. №



| Обозначение | Марка | Масса, кг |
|--------------------|-------|-----------|
| 3.904-24.1-2.10120 | МП1 | 0,20 |
| -01 | МП2 | 0,40 |
| -02 | МП3 | 0,10 |
| -03 | МП4 | 0,30 |

| Формат | Зона | Поз | Обозначение | Наименование | кол. | Примеч. |
|--------|------|-----|--|--|------|---------|
| | | | | <u>Документация</u> | | |
| И | | | 3.904-24.1-2.00001122 | Технические требования к изготовлению арматурных и закладных изделий | | |
| | | | <u>Переменные данные для исполнений:</u> | | | |
| | | | | 3.904-24.1-2.10120 | | МП1 |
| | | | | <u>Детали</u> | | |
| | 33 | | | Ф8АІ ГОСТ5781-82, R=590 | 1 | 0,20 кг |
| | | | | 3.904-24.1-2.10120-01 | | МП2 |
| | | | | <u>Детали</u> | | |
| | 34 | | | Ф10АІ ГОСТ5781-82, R=590 | 1 | 0,40 кг |
| | | | | 3.904-24.1-2.10120-02 | | МП3 |
| | | | | <u>Детали</u> | | |
| | 35 | | | Ф6 АІ ГОСТ5781-82, R=430 | 1 | 0,10 кг |
| | | | | 3.904-24.1-2.10120-03 | | МП4 |
| | | | | <u>Детали</u> | | |
| | 36 | | | Ф8 АІ ГОСТ5781-82, R=670 | 1 | 0,30 кг |

| | | |
|----------------------|-------------|--------------------|
| 3.904-24.1-2.10120 | | |
| И.Тех.от. | Финкелштейн | <i>Финкелштейн</i> |
| И.Контр. | Хохлова | <i>Хохлова</i> |
| И.Спец.от. | Царова | <i>Царова</i> |
| И.Нач.стр.от. | Ерэн | <i>Ерэн</i> |
| Ср.наж. | Хохлова | <i>Хохлова</i> |
| Петля (МП1 - МП4) | | Таблица масс |
| Лист | Листов | |
| САНТЕХПРОЕКТ | | |

ВЫПУСК 1-2

СЕРИЯ 3.904-24

ИВВ НАДА. ПОДСОБ. И ДАТА ОБЗ. ИВВН

| МАРКА ИЗДЕЛИЯ | КОД ИЗДЕЛИЯ | СОРТОВОМ ПРОКАТ ОБЫКНОВЕН КАЧЕСТВА, КГ | | | | | | СТАЛЬ СОРТОВАЯ КОНСТРУКЦИОННАЯ, КГ | | | | ПРОКАТ ЛИСТОВОЙ РЯДОВОЙ, КГ | | | | СТАЛЬ В НАТУРАЛЬНОЙ МАССЕ, КГ | | | | СТАЛЬ ПРИВЕДЕННАЯ, КГ | |
|---------------|-------------|--|--------------|-------------------------------|--------------|----------|--------------|------------------------------------|--------------|-----------------------------|--------------|-----------------------------|--------------|-------------------------------|--------------|-------------------------------|--------------|----------|--------------|-----------------------|--------------|
| | | СТАЛЬ АРМАТУРНАЯ КЛАССА А-I | | СТАЛЬ АРМАТУРНАЯ КЛАССА А-III | | ВСЕГО | | СТАЛЬ СОРТОВАЯ КОНСТРУКЦИОННАЯ, КГ | | ПРОКАТ ЛИСТОВОЙ РЯДОВОЙ, КГ | | ИТОГО | | СТАЛЬ В НАТУРАЛЬНОЙ МАССЕ, КГ | | СТАЛЬ ПРИВЕДЕННАЯ, КГ | | | | | |
| | | по Серии | Котх. = 1,01 | по Серии | Котх. = 1,01 | по Серии | Котх. = 1,01 | по Серии | Котх. = 1,01 | по Серии | Котх. = 1,01 | по Серии | Котх. = 1,01 | по Серии | Котх. = 1,01 | по Серии | Котх. = 1,01 | по Серии | Котх. = 1,01 | по Серии | Котх. = 1,01 |
| ПВ 1 | | 0,8 | 0,8 | 12,8 | 12,9 | 13,6 | 13,7 | 23,2 | 23,4 | 1,2 | 1,2 | 38,0 | 38,3 | 23,4 | | 13,7 | 1,2 | 20,0 | 24,6 | 44,6 | |
| ПВ 2 | | 0,8 | 0,8 | 11,0 | 11,1 | 11,8 | 11,9 | 24,0 | 24,2 | 1,2 | 1,2 | 37,0 | 37,3 | 24,2 | | 11,9 | 1,2 | 17,3 | 25,4 | 42,7 | |
| ПВ 3 | | 0,8 | 0,8 | 13,3 | 13,4 | 14,1 | 14,2 | 24,0 | 24,2 | 1,2 | 1,2 | 39,3 | 39,6 | 24,2 | | 14,2 | 1,2 | 20,8 | 25,4 | 46,2 | |
| ПВ 4 | | 0,8 | 0,8 | 17,3 | 17,5 | 18,1 | 18,3 | 28,8 | 29,1 | 1,6 | 1,6 | 48,5 | 49,0 | 29,1 | | 18,3 | 1,6 | 26,8 | 30,7 | 57,5 | |
| ПВ 5 | | 0,8 | 0,8 | 21,9 | 22,1 | 22,7 | 22,9 | 34,8 | 35,1 | 2,4 | 2,4 | 59,9 | 60,4 | 35,1 | | 22,9 | 2,4 | 33,7 | 37,5 | 71,2 | |
| ПВ 6 | | 0,8 | 0,8 | 21,9 | 22,1 | 22,7 | 22,9 | 34,8 | 35,1 | 2,4 | 2,4 | 59,9 | 60,4 | 35,1 | | 22,9 | 2,4 | 33,7 | 37,5 | 71,2 | |
| ПВ 7 | | 0,8 | 0,8 | 20,5 | 20,7 | 21,3 | 21,5 | 33,2 | 33,5 | 2,4 | 2,4 | 56,9 | 57,4 | 33,5 | | 21,5 | 2,4 | 31,6 | 35,9 | 67,5 | |
| ПВ 8 | | 0,8 | 0,8 | 26,9 | 27,2 | 27,7 | 28,0 | 39,2 | 39,6 | 2,4 | 2,4 | 69,3 | 70,0 | 39,6 | | 28,0 | 2,4 | 41,3 | 42,0 | 83,3 | |
| ПВ 9 | | 0,8 | 0,8 | 26,9 | 27,2 | 27,7 | 28,0 | 39,2 | 39,6 | 2,4 | 2,4 | 69,3 | 70,0 | 39,6 | | 28,0 | 2,4 | 41,3 | 42,0 | 83,3 | |
| ПВ 10 | | 0,8 | 0,8 | 28,4 | 28,7 | 29,2 | 29,5 | 40,0 | 40,4 | 2,4 | 2,4 | 71,6 | 72,3 | 40,4 | | 29,5 | 2,4 | 43,6 | 42,8 | 86,4 | |
| ПВ 11 | | 0,8 | 0,8 | 26,9 | 27,2 | 27,7 | 28,0 | 39,2 | 39,6 | 2,4 | 2,4 | 69,3 | 70,0 | 39,6 | | 28,0 | 2,4 | 41,3 | 42,0 | 83,3 | |
| ПВ 12 | | 0,8 | 0,8 | 26,9 | 27,2 | 27,7 | 28,0 | 39,2 | 39,6 | 2,4 | 2,4 | 69,3 | 70,0 | 39,6 | | 28,0 | 2,4 | 41,3 | 42,0 | 83,3 | |
| ПВ 13 | | 0,8 | 0,8 | 24,9 | 25,1 | 25,7 | 25,9 | 38,0 | 38,4 | 2,4 | 2,4 | 66,1 | 66,7 | 38,4 | | 25,9 | 2,4 | 38,2 | 40,8 | 79,0 | |
| ПВ 14 | | 1,6 | 1,6 | 37,9 | 38,3 | 39,5 | 39,9 | 50,4 | 50,9 | 1,6 | 1,6 | 91,5 | 92,4 | 50,9 | 1,6 | 38,3 | 1,6 | 58,7 | 52,5 | 111,2 | |
| ПВ 15 | | 1,6 | 1,6 | 37,9 | 38,3 | 39,5 | 39,9 | 50,4 | 50,9 | 1,6 | 1,6 | 91,5 | 92,4 | 50,9 | 1,6 | 38,3 | 1,6 | 58,7 | 52,5 | 111,2 | |
| ПВ 16 | | 1,6 | 1,6 | 42,6 | 43,0 | 44,2 | 44,6 | 56,0 | 56,6 | 2,4 | 2,4 | 102,6 | 103,6 | 56,6 | 1,6 | 43,0 | 2,4 | 65,7 | 59,0 | 124,7 | |
| ПВ 17 | | 1,6 | 1,6 | 42,6 | 43,0 | 44,2 | 44,6 | 56,0 | 56,6 | 2,4 | 2,4 | 102,6 | 103,6 | 56,6 | 1,6 | 43,0 | 2,4 | 65,7 | 59,0 | 124,7 | |
| ПВ 18 | | 1,6 | 1,6 | 42,6 | 43,0 | 44,2 | 44,6 | 56,0 | 56,6 | 2,4 | 2,4 | 102,6 | 103,6 | 56,6 | 1,6 | 43,0 | 2,4 | 65,7 | 59,0 | 124,7 | |
| ПВ 19 | | 1,6 | 1,6 | 42,6 | 43,0 | 44,2 | 44,6 | 56,0 | 56,6 | 2,4 | 2,4 | 102,6 | 103,6 | 56,6 | 1,6 | 43,0 | 2,4 | 65,7 | 59,0 | 124,7 | |
| ПВ 20 | | 1,6 | 1,6 | 42,6 | 43,0 | 44,2 | 44,6 | 56,0 | 56,6 | 2,4 | 2,4 | 102,6 | 103,6 | 56,6 | 1,6 | 43,0 | 2,4 | 65,7 | 59,0 | 124,7 | |
| ПВ 21 | | 1,6 | 1,6 | 42,6 | 43,0 | 44,2 | 44,6 | 56,0 | 56,6 | 2,4 | 2,4 | 102,6 | 103,6 | 56,6 | 1,6 | 43,0 | 2,4 | 65,7 | 59,0 | 124,7 | |

1. Сталь по укрупненному сортаменту принята с учетом отходов в количестве 1% (Котх.=1,01).
2. Коэффициент приведения стали класса АIII по ГОСТ 5781-82 к стали класса А-I принят $K=1,49$.
3. Коэффициенты Котх. и Кпр. приняты в соответствии с методическими указаниями по определению потребности в материалах, конструкциях и деталях в составе проектной документации на строительство.

| | | | |
|------------------------------------|------------------------------------|---|-------------------|
| ИВВ НАДА. ПОДСОБ. И ДАТА ОБЗ. ИВВН | | 3.904-24.1-2.1000 ВМ 1 | |
| ИВВ НАДА. ПОДСОБ. И ДАТА ОБЗ. ИВВН | ИВВ НАДА. ПОДСОБ. И ДАТА ОБЗ. ИВВН | ВЕДОМОСТЬ ПОТРЕБНОСТИ В СТАЛИ НА ПЛАНТУ | СТАЛЬ ЛИСТ ЛИСТОВ |
| ИВВ НАДА. ПОДСОБ. И ДАТА ОБЗ. ИВВН | ИВВ НАДА. ПОДСОБ. И ДАТА ОБЗ. ИВВН | | 1 2 |
| ИВВ НАДА. ПОДСОБ. И ДАТА ОБЗ. ИВВН | | САНТЕХПРОЕКТ | |

Выпуск 1-2

Серия 3.904-24

Имя, Подпись, Подпись и Дата, Подпись, Инициалы

| МАРКА ИЗДЕЛ- ИЯ | КОД ИЗДЕЛИЯ | СОРТОВЫЙ ПРОКАТ ОБЫКНОВЕННОГО КАЧЕСТВА, КГ | | | | | | СТАЛЬ СОРТОВАЯ КОНСТРУКЦИОННАЯ, КГ | | | | ПРОКАТ ЛИСТОВОЙ РЯДОВОЙ, КГ | | | | СТАЛЬ В НАТУРАЛЬНОЙ МАССЕ, КГ | | | | СТАЛЬ ПРИВЕДЕННАЯ | |
|-----------------------|----------------|--|-------------------|-------------------------------|-------------------|----------|-------------------|------------------------------------|-------------------|----------|-------------------|-----------------------------|-------------------|--------------------------------|-------------------|-------------------------------|-------------------------------|--------------------|------------------------------------|-------------------|--------|
| | | СТАЛЬ АРМАТИРНАЯ КЛАССА А I | | СТАЛЬ АРМАТИРНАЯ КЛАССА А III | | ВСЕГО | | ВСЕГО | | ВСЕГО | | Итого | | В Т.Ч. ПОЗРУШЕННОМУ СОРТАМЕНТУ | | КАТАНКА | ТОЛСТОСТЕННАЯ СТАЛЬ (δ > 4MM) | К СТАЛИ КЛАССА А I | К СТАЛИ СРЕДНЕГО ИЛИ МАЛОГО УСИЛИЯ | ВСЕГО | |
| | | По Серии | С.У. Котх. = 1,01 | По Серии | С.У. Котх. = 1,01 | По Серии | С.У. Котх. = 1,01 | По Серии | С.У. Котх. = 1,01 | По Серии | С.У. Котх. = 1,01 | По Серии | С.У. Котх. = 1,01 | По Серии | С.У. Котх. = 1,01 | | | | | | 095100 |
| ПВ 22 | | 0,4 | 0,4 | 8,7 | 8,8 | 9,1 | 9,2 | 33,2 | 33,5 | 1,2 | 1,2 | 43,5 | 43,9 | 33,5 | | 9,2 | 1,2 | 13,5 | 37,7 | 51,2 | |
| ПВ 23 | | 0,4 | 0,4 | 12,3 | 12,4 | 12,7 | 12,8 | 41,6 | 42,0 | 1,2 | 1,2 | 55,5 | 56,0 | 42,0 | | 12,8 | 1,2 | 18,9 | 43,2 | 62,1 | |
| ПВ 24 | | 0,8 | 0,8 | 17,9 | 18,1 | 18,7 | 18,9 | 29,6 | 29,9 | 1,2 | 1,2 | 49,5 | 50,0 | 29,9 | | 18,9 | 1,2 | 27,8 | 31,1 | 58,9 | |
| ПВ 25 | | 0,8 | 0,8 | 18,0 | 18,2 | 18,8 | 19,0 | 29,6 | 29,9 | 1,6 | 1,6 | 50,0 | 50,5 | 29,9 | | 19,0 | 1,6 | 27,9 | 31,5 | 59,4 | |
| ПВ 26 | | 1,2 | 1,2 | 19,1 | 19,3 | 20,3 | 20,5 | 35,6 | 36,0 | 1,2 | 1,2 | 57,1 | 57,7 | 36,0 | | 20,5 | 1,2 | 30,0 | 37,2 | 67,2 | |
| ПВ 27 | | 0,8 | 0,8 | 13,1 | 13,2 | 13,9 | 14,0 | 24,4 | 24,6 | | | 38,3 | 38,6 | 24,6 | | 14,0 | | 20,5 | 24,6 | 45,1 | |
| ПВ 28 | | 0,8 | 0,8 | 15,8 | 16,0 | 16,6 | 16,8 | 28,0 | 28,3 | | | 44,6 | 45,1 | 28,3 | | 16,8 | | 24,6 | 28,3 | 52,9 | |
| ПВ 29 | | 1,6 | 1,6 | 14,9 | 15,0 | 16,5 | 16,6 | 46,8 | 47,3 | | | 63,3 | 63,9 | 47,3 | | 16,8 | | 24,0 | 47,3 | 71,3 | |
| ПВ 30 | | 0,8 | 0,8 | 33,3 | 33,5 | 34,1 | 34,3 | 46,8 | 47,3 | | | 80,9 | 81,6 | 47,3 | 0,8 | 33,5 | | 50,7 | 47,3 | 98,0 | |
| ПВ 31 | | 1,6 | 1,6 | 19,5 | 19,7 | 21,1 | 21,3 | 28,0 | 28,3 | | | 49,1 | 49,6 | 28,3 | | 21,3 | | 31,0 | 28,3 | 59,3 | |
| ПВ 32 | | 1,6 | 1,6 | 37,7 | 38,1 | 39,3 | 39,7 | 50,4 | 50,9 | | | 89,7 | 90,6 | 50,9 | 1,6 | 38,1 | | 58,4 | 50,9 | 109,3 | |
| ПВ 33 | | 1,6 | 1,6 | 37,7 | 38,1 | 39,3 | 39,7 | 50,4 | 50,9 | | | 89,7 | 90,6 | 50,9 | 1,6 | 38,1 | | 58,4 | 50,9 | 109,3 | |
| ПВ 34 | | 1,6 | 1,6 | 31,7 | 32,0 | 33,3 | 33,6 | 52,0 | 52,5 | | | 85,3 | 86,1 | 52,5 | 1,6 | 32,0 | | 49,3 | 52,5 | 101,8 | |
| ПВ 35 | | 1,6 | 1,6 | 31,7 | 32,0 | 33,3 | 33,6 | 52,0 | 52,5 | | | 85,3 | 86,1 | 52,5 | 1,6 | 32,0 | | 49,3 | 52,5 | 101,8 | |
| ПВ 36 | | 1,6 | 1,6 | 29,6 | 29,9 | 31,2 | 31,5 | 34,0 | 34,3 | | | 65,2 | 65,8 | 34,3 | 1,6 | 29,9 | | 46,2 | 34,3 | 80,5 | |
| ПВ 37 | | 1,6 | 1,6 | 27,6 | 27,9 | 29,2 | 29,5 | 34,0 | 34,3 | | | 63,2 | 63,8 | 34,3 | 1,6 | 27,9 | | 43,4 | 34,3 | 77,7 | |
| ПВ 38 | | 1,6 | 1,6 | 33,0 | 33,3 | 34,6 | 34,9 | 37,6 | 38,0 | | | 72,2 | 72,9 | 38,0 | 1,6 | 33,3 | | 50,8 | 38,0 | 88,8 | |
| ПВ 39 | | 1,6 | 1,6 | 33,0 | 33,3 | 34,6 | 34,9 | 37,6 | 38,0 | | | 72,2 | 72,9 | 38,0 | 1,6 | 33,3 | | 50,8 | 38,0 | 88,8 | |
| ПВ 40 | | 1,6 | 1,6 | 37,2 | 37,6 | 38,8 | 39,2 | 48,0 | 48,5 | | | 86,8 | 87,7 | 48,5 | 1,6 | 37,6 | | 57,6 | 48,5 | 106,1 | |
| ПВ 41 | | 1,6 | 1,6 | 37,2 | 37,6 | 38,8 | 39,2 | 48,0 | 48,5 | | | 86,8 | 87,7 | 48,5 | 1,6 | 37,6 | | 57,6 | 48,5 | 106,1 | |
| ПВ 42 | | 1,6 | 1,6 | 37,2 | 37,6 | 38,8 | 39,2 | 48,0 | 48,5 | | | 86,8 | 87,7 | 48,5 | 1,6 | 37,6 | | 57,6 | 48,5 | 106,1 | |
| ПВ 43 | | 1,6 | 1,6 | 37,2 | 37,6 | 38,8 | 39,2 | 48,0 | 48,5 | | | 86,8 | 87,7 | 48,5 | 1,6 | 37,6 | | 57,6 | 48,5 | 106,1 | |
| ПВ 44 | | 0,4 | 0,4 | 7,6 | 7,7 | 8,0 | 8,1 | 32,4 | 32,7 | | | 40,4 | 40,8 | 32,7 | | 8,1 | | 11,9 | 32,7 | 44,6 | |
| ПВ 45 | | 0,4 | 0,4 | 7,8 | 7,9 | 8,2 | 8,3 | 33,4 | 33,7 | | | 41,6 | 42,0 | 33,7 | | 8,3 | | 12,2 | 33,7 | 45,9 | |
| ПВ 46 | | 0,4 | 0,4 | 21,2 | 21,4 | 21,6 | 21,8 | 46,8 | 47,3 | | | 68,4 | 69,1 | 47,3 | | 21,8 | | 32,3 | 47,3 | 79,6 | |
| ПВ 47 | | 0,8 | 0,8 | 30,6 | 30,9 | 31,4 | 31,7 | 30,8 | 31,1 | | | 62,2 | 62,8 | 31,1 | | 31,7 | | 46,8 | 31,1 | 77,9 | |
| ПВ 48 | | 0,8 | 0,8 | 23,3 | 23,5 | 24,1 | 24,3 | 36,4 | 35,8 | | | 60,5 | 61,1 | 36,8 | | 24,3 | | 35,8 | 36,8 | 72,6 | |

3.904-24.1-2. 10000 8M 1 Лист 2

ВЫПУСК 1-2

СЕРИЯ 3 904-24

Всего листов 11

Лист № 1 из 11

| МАРКА ИЗДЕЛИЯ | КОД ИЗДЕЛИЯ | БЕТОН | | ЦЕМЕНТ, Т | | | ИВЕРТНЫЕ ЗАПОЛНИТЕЛИ | | МАРКА ИЗДЕЛИЯ | КОД ИЗДЕЛИЯ | БЕТОН | | ЦЕМЕНТ | | | ИВЕРТНЫЕ ЗАПОЛНИТЕЛИ | |
|---------------|-------------|------------------------------|--------------------------------|------------|-------|---------------------------------------|--|-------|---------------|-------------|------------------------------|--------------------------------|--------------------|--------|---------------------------------------|---|-------|
| | | МАРКА ПО ПРОЧНОСТИ НА СЖАТИЕ | РАСХОД, М ³ ТЯЖЕЛЫЙ | МАРКА, КОД | | ИТОГО ПРИВЕ- ДЕННОГО К ЦЕМЕН- ТУ М400 | НАИМЕНОВАНИЕ КОД, РАСХОД, М ³ | | | | МАРКА ПО ПРОЧНОСТИ НА СЖАТИЕ | РАСХОД, М ³ ТЯЖЕЛЫЙ | МАРКА | | ИТОГО ПРИВЕ- ДЕННОГО К ЦЕМЕН- ТУ М400 | НАИМЕНОВАНИЕ, КОД, РАСХОД, М ³ | |
| | | | | 400 | | | ГРАВИЙ | ПЕСОК | | | | | 400 | | | ГРАВИЙ | ПЕСОК |
| | | | | 573112 | КОЛИЧ | | | | | | | | СЧУЕТ КОэф.= 1,006 | 573112 | | | |
| ПВ1 | | 200 | 0,12 | 0,035 | 0,035 | 0,035 | 0,028 | 0,021 | ПВ25 | | 200 | 0,19 | 0,056 | 0,056 | 0,056 | 0,044 | 0,033 |
| ПВ2 | | 200 | 0,13 | 0,038 | 0,038 | 0,038 | 0,030 | 0,022 | ПВ26 | | 200 | 0,32 | 0,094 | 0,094 | 0,094 | 0,075 | 0,056 |
| ПВ3 | | 200 | 0,13 | 0,038 | 0,038 | 0,038 | 0,030 | 0,022 | ПВ27 | | 200 | 0,12 | 0,035 | 0,035 | 0,035 | 0,028 | 0,021 |
| ПВ4 | | 200 | 0,18 | 0,053 | 0,053 | 0,053 | 0,042 | 0,031 | ПВ28 | | 200 | 0,16 | 0,047 | 0,047 | 0,047 | 0,037 | 0,028 |
| ПВ5 | | 200 | 0,25 | 0,073 | 0,073 | 0,073 | 0,058 | 0,043 | ПВ29 | | 200 | 0,23 | 0,067 | 0,067 | 0,067 | 0,053 | 0,040 |
| ПВ6 | | 200 | 0,25 | 0,073 | 0,073 | 0,073 | 0,058 | 0,043 | ПВ30 | | 200 | 0,40 | 0,118 | 0,118 | 0,118 | 0,094 | 0,070 |
| ПВ7 | | 200 | 0,24 | 0,070 | 0,070 | 0,070 | 0,056 | 0,042 | ПВ31 | | 200 | 0,23 | 0,067 | 0,067 | 0,067 | 0,053 | 0,040 |
| ПВ8 | | 200 | 0,34 | 0,100 | 0,100 | 0,100 | 0,080 | 0,060 | ПВ32 | | 200 | 0,44 | 0,129 | 0,129 | 0,129 | 0,103 | 0,077 |
| ПВ9 | | 200 | 0,34 | 0,100 | 0,100 | 0,100 | 0,080 | 0,060 | ПВ33 | | 200 | 0,44 | 0,129 | 0,129 | 0,129 | 0,103 | 0,077 |
| ПВ10 | | 200 | 0,35 | 0,103 | 0,103 | 0,103 | 0,082 | 0,061 | ПВ34 | | 200 | 0,46 | 0,135 | 0,135 | 0,135 | 0,108 | 0,081 |
| ПВ11 | | 200 | 0,34 | 0,100 | 0,100 | 0,100 | 0,080 | 0,060 | ПВ35 | | 200 | 0,46 | 0,135 | 0,135 | 0,135 | 0,108 | 0,081 |
| ПВ12 | | 200 | 0,34 | 0,100 | 0,100 | 0,100 | 0,080 | 0,060 | ПВ36 | | 200 | 0,36 | 0,106 | 0,106 | 0,106 | 0,084 | 0,063 |
| ПВ13 | | 200 | 0,31 | 0,091 | 0,091 | 0,091 | 0,072 | 0,054 | ПВ37 | | 200 | 0,36 | 0,106 | 0,106 | 0,106 | 0,084 | 0,063 |
| ПВ14 | | 200 | 0,44 | 0,129 | 0,129 | 0,129 | 0,103 | 0,077 | ПВ38 | | 200 | 0,42 | 0,123 | 0,123 | 0,123 | 0,098 | 0,073 |
| ПВ15 | | 200 | 0,44 | 0,129 | 0,129 | 0,129 | 0,103 | 0,077 | ПВ39 | | 200 | 0,42 | 1,123 | 0,123 | 0,123 | 0,098 | 0,073 |
| ПВ16 | | 200 | 0,54 | 1,59 | 1,60 | 1,60 | 1,280 | 0,960 | ПВ40 | | 200 | 0,48 | 0,141 | 0,141 | 0,141 | 0,112 | 0,084 |
| ПВ17 | | 200 | 0,54 | 1,59 | 1,60 | 1,60 | 1,280 | 0,960 | ПВ41 | | 200 | 0,48 | 0,141 | 0,141 | 0,141 | 0,112 | 0,084 |
| ПВ18 | | 200 | 0,54 | 1,59 | 1,60 | 1,60 | 1,280 | 0,960 | ПВ42 | | 200 | 0,48 | 0,141 | 0,141 | 0,141 | 0,112 | 0,084 |
| ПВ19 | | 200 | 0,54 | 1,59 | 1,60 | 1,60 | 1,280 | 0,960 | ПВ43 | | 200 | 0,48 | 0,141 | 0,141 | 0,141 | 0,112 | 0,084 |
| ПВ20 | | 200 | 0,54 | 1,59 | 1,60 | 1,60 | 1,280 | 0,960 | ПВ44 | | 200 | 0,07 | 0,020 | 0,020 | 0,020 | 0,016 | 0,012 |
| ПВ21 | | 200 | 0,54 | 1,59 | 1,60 | 1,60 | 1,280 | 0,960 | ПВ45 | | 200 | 0,07 | 0,020 | 0,020 | 0,020 | 0,016 | 0,012 |
| ПВ22 | | 200 | 0,12 | 0,035 | 0,035 | 0,035 | 0,028 | 0,021 | ПВ46 | | 200 | 0,14 | 0,040 | 0,040 | 0,040 | 0,032 | 0,024 |
| ПВ23 | | 200 | 0,12 | 0,035 | 0,035 | 0,035 | 0,028 | 0,021 | ПВ47 | | 200 | 0,20 | 0,059 | 0,059 | 0,059 | 0,047 | 0,035 |
| ПВ24 | | 200 | 0,19 | 0,056 | 0,056 | 0,056 | 0,044 | 0,033 | ПВ48 | | 200 | 0,28 | 0,082 | 0,082 | 0,082 | 0,065 | 0,049 |

Норма расхода портландцемента М400 на 1м³ тяжелого бетона М200 принята по аналогии со сборной плитой перекрытия сплошного сечения в количестве 0,295т. в соответствии с „Методическими указаниями по определению потребности в материалах, конструкциях и деталях в составе проектной документации на строительство.“

| | | | | | | |
|--|--|------------------------|--------------|---|--|----------|
| МЯЧТЕХ ОУЗ МИКЕЛЬШТЕЙН ИОМР. КОНТ. ХОХЛОВА ТЛ. СПЕЦ. Д. ШАРОВА МЯЧТЕХ ТРСТ. ЕРЗИН СТ. ИНЖ. ХОХЛОВА | | 3.904-24.1-2.10000 ВМ2 | | ВЕДОМОСТЬ ПОТРЕБНОСТИ В ЦЕМЕНТЕ И ИВЕРТНЫХ МАТЕРИАЛАХ НА ПЛИТУ. | | Листов 1 |
| | | | САНТЕХПРОЕКТ | | | |