

**МИНИСТЕРСТВО ВНУТРЕННИХ ДЕЛ
РОССИЙСКОЙ ФЕДЕРАЦИИ**

**ГЛАВНОЕ УПРАВЛЕНИЕ ГОСУДАРСТВЕННОЙ
ПРОТИВОПОЖАРНОЙ СЛУЖБЫ
ВСЕРОССИЙСКИЙ НАУЧНО-ИССЛЕДОВАТЕЛЬСКИЙ
ИНСТИТУТ ПРОТИВОПОЖАРНОЙ ОБОРОНЫ**



**ПРОФЕССИОГРАФИЯ ОСНОВНЫХ ВИДОВ
ДЕЯТЕЛЬНОСТИ СОТРУДНИКОВ
ГОСУДАРСТВЕННОЙ ПРОТИВОПОЖАРНОЙ
СЛУЖБЫ МВД РОССИИ
(пособие)**

Москва 1998

**МИНИСТЕРСТВО ВНУТРЕННИХ ДЕЛ
РОССИЙСКОЙ ФЕДЕРАЦИИ**

**ГЛАВНОЕ УПРАВЛЕНИЕ ГОСУДАРСТВЕННОЙ
ПРОТИВОПОЖАРНОЙ СЛУЖБЫ**

**ВСЕРОССИЙСКИЙ ОРДЕНА “ЗНАК ПОЧЕТА”
НАУЧНО-ИССЛЕДОВАТЕЛЬСКИЙ ИНСТИТУТ
ПРОТИВОПОЖАРНОЙ ОБОРОНЫ**

**ПРОФЕССИОГРАФИЯ
ОСНОВНЫХ ВИДОВ ДЕЯТЕЛЬНОСТИ
СОТРУДНИКОВ ГОСУДАРСТВЕННОЙ
ПРОТИВОПОЖАРНОЙ СЛУЖБЫ
МВД РОССИИ**

ПОСОБИЕ

МОСКВА 1998

УДК 614.842

Авторы: д-р психол. наук М.И. Марьин, И.Н. Ефанова (ВНИИПО), М.Н. Поляков, А.В. Тудос (ГУГПС), канд. психол. наук Б.Г. Бовин (НИЦПМО).

Общая редакция доктора технических наук Е.А. Мешалкина.

Профессиография основных видов деятельности сотрудников Государственной противопожарной службы МВД России: Пособие/ Марьин М.И., Ефанова И.Н., Поляков М.Н. и др.- М.: ВНИИПО, 1998. - 114 с.

Представлено профессиографическое описание деятельности начальников караулов и инспекторов ГПС. Исследуются содержание и условия труда, динамика функционального состояния и работоспособности, профессионально важные качества. Рассматриваются исторический аспект становления профессии пожарного, современная структура противопожарной службы России. Представлены данные по заболеваемости и травматизму сотрудников, сведения по определению их профпригодности для службы в ГПС, по медицинскому, психологическому обеспечению и профессиональной подготовке. Выполнен сравнительный анализ деятельности начальников караулов и инспекторов.

Пособие предназначено для психологов, сотрудников образовательных учреждений, руководителей органов управления и подразделений ГПС. Оно может быть использовано работниками ведомственной пожарной охраны применительно к условиям и специфике деятельности ее личного состава, занимающегося оперативно-тактической или профилактической деятельностью.

Табл. 8, ил. 17, библиогр.. 43 назв., прил. 5

© ВНИИПО МВД России, 1998

ВВЕДЕНИЕ

Актуальность психологического изучения профессии пожарного обусловлена все возрастающей ролью труда пожарного в обществе. В условиях технического прогресса, широкого применения новых инженерных технологий, внедрения новых видов веществ и материалов, урбанизации, роста численности городов, использования при их застройке специфических подземных и высотных сооружений требуется совершенствование специфических пожарно-технических знаний и инженерной подготовки, необходимых в деле предупреждения и тушения пожаров.

Федеральный закон "О пожарной безопасности" установил виды пожарной охраны и квоту ее численности (статья 10) из расчета один работник Государственной противопожарной службы на 650 человек населения. Из четырех видов пожарной охраны самой массовой и значимой является ГПС, входящая в структуру МВД России. Это обуславливает необходимость качественно и всесторонне исследовать различные аспекты деятельности сотрудников данной службы, в частности в новых, рыночных условиях. Кроме того, ряд бывших сотрудников ГПС продолжает работать в ведомственной пожарной охране в различных управленческих структурах, занимающихся вопросами пожарной безопасности, что побуждает руководителей этих организаций всесторонне и более пристально знакомиться со спецификой деятельности подразделений ГПС, использовать ее опыт в деятельности своих предприятий, организаций, учреждений.

Помимо этого важность психологического изучения профессии пожарного обусловлена необходимостью совершенствования системы профессионального отбора и подготовки личного состава, планирования и проведения мероприятий по поддержанию боеготовности сотрудников, рационализации режимов и улучшения условий их труда, обоснования необходимости перевода сотрудников с одной должности на другую, проектирования новых видов труда в соответствии с тенденциями научно-технического прогресса в пожарном деле.

Профессия пожарного возникла в связи с необходимостью тушения и предотвращения пожаров. Она относится к группе охранных профессий, не создающих материальные ценности, а сберегающих их от уничтожения огнем. Пожарные имеют дело как с людьми, так и с материальными объектами. Исходя из распространенного деления профессий по системам взаимодействия субъект-объект труда, профессию пожарного относят к профессиям, где взаимодействие происходит в системе человек-среда-человек.

Пожары и аварии всегда были одним из тяжелых бедствий, обстановка с ними постоянно ухудшается. В России в 1997 г. произошло 273479 пожаров, прямой ущерб от них достиг 21228 млрд руб., погибло 13811 человек, травмировано 14116 человек. Растет число поджогов. Темпы роста числа пожаров и ущерба от них в России в 2,8-3 раза превышают аналогичные показатели в развитых странах. В 1995 г. при тушении пожаров получили травмы около 300 сотрудников пожарной охраны. В среднем за год только на пожарах погибает 35-45 сотрудников ГПС. Всемирная организация здравоохранения относит профессию пожарного к числу десяти сложнейших [1].

Изложенное подтверждает важность психологического изучения профессиональной деятельности пожарных, которое позволяет выявить необходимые требования к психофизиологическим и личностным характеристикам человека, определить всю совокупность профессионально важных качеств. Изучение профессий (специальностей, штатных должностей) в этом направлении является задачей профессиографии.

Методологической основой изучения профессиональной деятельности являются положения системного подхода, предполагающие не только анализ степени активности в процессе труда отдельных перцептивных, мнемических и интеллектуальных процессов, работы различных анализаторов, но и выявление психологической структуры деятельности специалистов в целом. Реализация системного подхода в профессиографии предполагает рассмотрение отношений между человеком и профессией с учетом их изменений, развития.

Психологическое исследование профессии требует комплексности. Оно предполагает изучение результатов самой

деятельности (с ее орудиями и средствами труда, последовательностью трудовых операций, нормативными установками и т. д.); условий, в которых выполняется работа; особенностей личности специалиста; своеобразия и динамики его психического (функционального) состояния; социальных и психологических аспектов трудового процесса.

Системный подход и комплексность позволяют раскрыть сложность профессии (специальности), выявить ее содержательные и структурные особенности, установить многообразие взаимоотношений личности специалиста с предметами, средствами и продуктами труда, с окружающими людьми, с рядом специфических и неспецифических явлений, сопровождающих трудовой процесс, раскрыть присущее ему напряжение различных психических функций и на основании этого определить полную совокупность требований к человеку как субъекту соответствующей профессиональной деятельности.

Многоаспектность профессиографического исследования требует использования широкого круга методов. Все методы, охватывающие полный цикл профессиографического исследования, можно разделить на три основные группы: организационные методы; методы сбора эмпирических данных о профессиональной деятельности; методы обработки, интерпретации и систематизации эмпирического материала.

Основные термины и определения

В результате профессиографического исследования составляется **профессиограмма** - документ, в котором по определенной схеме описываются различные объективные (социально-экономические, производственно-технические, медико-гигиенические, психологические) характеристики профессии (специальности, должности).

Психограмма является главной частью профессиограммы, в которой в научных психологических понятиях отражена система требований профессии (специальности, должности) к психологическим и психофизиологическим качествам человека и мера их выраженности.

Профессионально важные качества (ПВК) - качества субъекта, включенные в процесс деятельности и влияющие на эффективность ее выполнения по основным параметрам (производительности, качеству, надежности). В роли ПВК могут выступать индивидуально-психологические свойства и отношения личности.

Профессия - типичная, исторически сложившаяся форма деятельности, для реализации которой работник должен обладать определенной суммой знаний, умений, навыков, а также иметь соответствующие способности и особенности личности.

Профессиональная пригодность - совокупность психологических и психофизиологических особенностей человека, необходимая и достаточная для достижения им, при наличии специальных знаний, умений и навыков, общественно приемлемой эффективности труда.

Профессиональный отбор - специализированная процедура изучения и вероятностной оценки пригодности людей к овладению той или иной специальностью, достижению требуемого уровня мастерства и успешному выполнению профессиональных обязанностей в типовых либо в специфически затрудненных условиях.

Исторический аспект становления профессии пожарного

В России профессия пожарного издавна была престижной и уважаемой в народе. Не случайно многие лица высшего света считали своим долгом не только оказывать помощь пожарной охране, но и непосредственно выезжать на пожары, так как осознавали их опустошительное воздействие, необходимость личным примером содействовать привлечению к тушению большого количества сил и средств. Широко известно в этой связи высказывание писателя В.А. Гиляровского: "Каждый пожарный - герой, каждую минуту - на войне, каждую минуту - рискует головой".

Профессия пожарного возникла в связи с необходимостью тушения и предотвращения пожаров. Пожары издревле тушили всем миром: для этого жители обязаны были немедленно сбегаться с теми орудиями, которые им были назначе-

ны по росписи: с топорами, ведрами, крючьями и "всяческими запасами, которые от пожара пристойны" [2, с. 9]. Однако стихийная борьба с огнем по мере оформления государственности требовала упорядоченности, и уже к 15-му веку появляются законодательные указы московских князей, касающиеся противопожарной безопасности. О предыстории профессии пожарного предположительно можно говорить начиная с 17-го века, когда создавались первые пожарные команды (обозы). На средства, взыскиваемые с "черного люда", в Москве содержалось 100 человек ярыжных, первых пожарных, которые кроме тушения пожаров должны были следить за общим благоустройством города и исполнять обязанности фонарщиков. В последующем помимо ярыжных к тушению пожаров привлекались также и стрельцы. Москва была разделена сначала на 12, потом на 17 участков, и была учреждена особая должность объезжих голов, исполняемая лицами дворянского сословия, которые проверяли со стрельцами свои районы. На них возлагался, говоря современным языком, надзор за противопожарной безопасностью и организация тушения пожаров [3].

В царствование Петра I издается указ о привлечении войск к тушению пожаров, затем в них выделяются воинские пожарные команды под руководством офицеров.

При Екатерине II в 1782 г. предписано было иметь в каждой части брандмейстера, или огнегасительного мастера.

Пожарные команды предполагали наличие пожарных инструментов, а следовательно, и штаты по их обслуживанию. В "Примерном положении огнегасительных орудий по частям и кварталам в Санкт-Петербурге" за 1786 г. перечисляется количество пожарного инструмента и количество работников "при оных", т.е. деятельность по тушению пожаров в то время характеризуется не работником, как субъектом труда - носителем определенных знаний и навыков, а орудием труда. Такова предыстория возникновения профессии пожарного.

Впервые в России профессиональная пожарная охрана была организована в Петербурге - 24 июля 1803 г. Она состояла "из солдат, неспособных к фронтовой службе" [2, с. 181]. В последующие годы такие команды появились и в других городах. Жители освободились от необходимости содержать по-

жарных служителей и ночных сторожей. Пожарные части должны были иметь здания с нужными постройками для размещения пожарных инструментов, обоза, людей и лошадей. Поскольку солдаты, постоянно занимающиеся пожарным делом, должны были служить 20 лет, не имея права никуда уйти, естественно, они стали приобретать знания и опыт в этом деле. Так, с начала 19-го века стала формироваться профессия пожарного: профессия в научном понимании этого слова определяется как род трудовой деятельности (занятий) человека, владеющего комплексом специальных теоретических знаний и практических навыков, приобретенных в результате специальной подготовки, опыта работы [4].

Вопрос о том, какие физические недостатки человека не препятствуют ему быть в той или иной должности, был решен в 1831 г. Положением Комитета министров было допущено "не имеющих некоторых пальцев на ногах, не препятствующих хождению, определять полицейскими, пожарными служителями, почтальонами, курьерами и т. д." [2, с. 165].

В 1835 г. был опубликован "Нормальный табель", который определял штат команд пожарной охраны и техническое вооружение в зависимости от числа жителей в городах. По этому табелю личный состав пожарной части состоял из брандмейстеров, старших унтер-брандмейстеров, младших унтер-брандмейстеров и рядовых, которых по-другому называли пожарными служителями. Все пожарные части города объединялись в одну пожарную команду, во главе которой стоял брандмайор, подчиненный полиции. На командных должностях в пожарной охране состояли дворяне, представители купеческого сословия, отставные чиновники и офицеры. В 1857 г. издается первый пожарный устав, положивший начало единообразию в организации службы пожарной охраны. В 1865 г. опубликованы новые правила относительно сроков и преимуществ службы нижних чинов пожарных команд: "поступивших в рекруты после 1959 года увольнять в отставку за 15 лет ... Поступившим на службу до этого времени давать отставку за 20 лет" [3, с. 189].

Нижние чины пожарной охраны служили в изнурительных условиях казарменной жизни и ежедневной муштры. Только раз в месяц, если на то было разрешение брандмейстера, пожарный мог отлучиться на несколько часов из казармы. Лишь в 1873 г. пожарную команду столицы стали комплектовать "взамен нижних чинов обязательного срока службы людьми по вольному найму" [5, с. 98]. Женатых среди них было мало - брали преимущественно холостяков или же тех, кто оставил жен в деревне. Старались брать главным образом бывших солдат, дослужившихся до чина ефрейтора или даже унтер-офицера, или же рядовых по рекомендации [6]. Это можно рассматривать как естественный отбор, так как люди, прошедшие военную службу и тем более отличившиеся в ней, несомненно, должны были характеризоваться определенными психологическими, морально-волевыми и физическими качествами.

В конце 19-го века появляются практические руководства по пожарному делу, где наряду с требованиями к пожарному инвентарю, тактике тушения пожара рассматриваются требования к различным пожарным специальностям, вопросы обучения им [7].

17 апреля 1918 г. был подписан декрет "Об организации государственных мер борьбы с огнем". Дату его подписания работники пожарной охраны отмечали как день организации советской пожарной охраны.

С 1920 г. управление пожарным делом переходит в ведение НКВД, с этого времени начинается деятельность Центрального пожарного отдела. Учреждение ЦПО совпало с тяжелым положением, в котором оказалось государство и все народное хозяйство в результате мировой и гражданской войн, за время которых состояние противопожарных сил и средств пришло в упадок.

Неплановое, почти стихийное сокращение штатов коммунальных профессиональных пожарных команд, текучесть кадров из-за тяжелых условий службы, развал ведомственной пожарной охраны, недостаток пожарного инвентаря, вялая работа ЦПО, лишившегося работников высшей квалификации, - такова картина состояния пожарного дела к началу 1923 г., как ее охарактеризовал в своем докладе на 2-й Всероссийской пожарной конференции начальник ЦПО К.М. Яичков [8].

Если до революции в борьбе с пожарами главное внимание уделялось мерам оборонительного характера, причем пожарная охрана была сосредоточена почти исключительно в крупных городах, то после нее большое развитие наряду с пожаротушением получили общеорганизационная и предупредительная (профилактическая) деятельность. Пожарная инспекция, впервые организованная в Москве, представляла собой совершенно новый для России социальный институт [4]. На нее была возложена работа по приведению в безопасное в пожарном отношении состояние фабрик, заводов, складов и других предприятий и учреждений города, а также жилых домов. Однако эта специализация возникла не на пустом месте: профилактическая деятельность была одной из первых законодательно оформленных в истории пожарного дела России. Помимо того, в конце 19-го - начале 20-го века ею уже занимались конкретные люди, а именно страховые агенты, другой вопрос, насколько хорошо они это делали. Надо сказать, что Петроградские курсы пожарных техников, созданные в 1906 г., готовили не только на должности брандмейстеров (как намечалось изначально), но и инструкторов противопожарных мер в бывших земствах, на фабриках, заводах [9]. Однако последних было немного, и удовлетворить потребности в профилактической деятельности они, естественно, не могли. Необходимость профилактики пожаров и наличия противопожарных инструкторов по-разному оценивалась специалистами, научная дискуссия в печати по этому поводу длилась не один год [10]. Вопрос об установлении в каждом уезде должности противопожарных инструкторов поднимался в 1913 г. и на пожарно-страховом съезде в Киеве, но не получил в то время поддержки, так как предыдущий опыт в этом направлении был неудачным, поскольку этим занялись люди, далекие от пожарного дела. "Очевидно, управа не понимала, что пожарный "инструктор", как специалист-техник, может быть создан или школой, или долголетней практикой, а отнюдь не простым журнальным постановлением управы" [10]. Следует отметить, что эта проблема была актуальной и на этапах становления противопожарной инспекции в советский период: было мало специалистов, подготовленных для должностей инспекторов и инструкторов; отношение к ним практиков было различное; не хватало регламентированных противопожарных правил и норм, на которые можно было опереться в работе, и т. д. [11-13].

18 июля 1927 г. ВЦИК и СНК РСФСР было утверждено Положение об органах Государственного пожарного надзора в РСФСР, которое определяло функции, права и обязанности его работников. До этого "пожарные специалисты то назначались, то их упраздняли, причем не было однообразия в самом наименовании пожарных должностей и шел разноречивой в определении их прав и обязанностей". Положение явилось крупным законодательным актом того времени в области пожарного дела [14].

В 1926-1927 гг. было проведено и первое психофизиологическое исследование труда пожарного, в котором скрупулезно изучались особенности этой профессии [15]. В те годы московский пожарный - "это в массе крестьянин, окончивший или не окончивший сельской школы, человек малокультурный, но солидный, обремененный семьей, прошедший военную службу." Только один из 15 московских брандмейстеров того времени имел среднее образование. Авторы выделили одну из главных особенностей труда пожарного: он готовится и ждет в течение иногда очень продолжительного времени, когда ему придется реализовать свои знания и умения на деле. Отмечалась некоторая неоформленность профессии пожарного, ее неустойчивость, проявляющаяся в наличии малого числа профессионалов (людей, занимающихся всецело только данной работой), большой текучести рабочего состава, при которой не могло быть стабильной выработки навыков и знаний, и в отсутствии профессионального отбора.

Наименование пожарных специальностей в то время оставалось прежним, хотя перечень их расширился. Командный состав пожарной части представляли: брандмейстер части, старший и два младших его помощника. Отчасти командные функции выполняли также ствольщики и старшие топорники. Рядовые пожарные подразделялись на колонщика, кранщика, старшего по рукавам, ствольщика, подствольщика, старшего топорника, младшего топорника, трубача, шофера на насосе, шофера на автолестнице.

За годы советской власти произошло существенное укрепление пожарной охраны. Она вошла в структуру МВД и вместе с этим ведомством претерпела множество структурных реформаций, но несмотря на это все реформы подтверждали важность и значимость пожарной охраны, специалистов опе-

ративно-тактического и профилактического направлений деятельности. Была сформирована значительная сеть учебных и научных учреждений, которые позволили создать кадровую и научную базу пожарной охраны. Все это положительно повлияло на статус профессии пожарного, подняло ее социальный уровень и престиж.

Государственная противопожарная служба

В настоящее время пожарная охрана России имеет сформированную структуру и подразделяется на следующие виды: Государственная противопожарная служба, ведомственная пожарная охрана, добровольная пожарная охрана, объединения пожарной охраны [16].

Наиболее мобильной, подготовленной из них является Государственная противопожарная служба, которая входит в состав Министерства внутренних дел Российской Федерации в качестве единой самостоятельной оперативной службы. Ее структура представлена на рис. 1.

Государственная противопожарная служба:

организует разработку и осуществление государственных мер, нормативное регулирование в области пожарной безопасности;

организует и осуществляет государственный пожарный надзор в Российской Федерации;

организует и осуществляет в установленном порядке охрану населенных пунктов и предприятий от пожаров, другие работы и услуги в области пожарной безопасности;

обеспечивает и осуществляет тушение пожаров;

осуществляет финансовое и материально-техническое обеспечение деятельности органов управления и подразделений ГПС;

координирует деятельность других видов пожарной охраны;

разрабатывает и организует осуществление единой научно-технической политики в области пожарной безопасности;

осуществляет подготовку, переподготовку и повышение квалификации кадров для пожарной охраны.

Подразделениями ГПС являются:

территориальные подразделения, созданные в целях организации предупреждения пожаров и их тушения в населенных пунктах;

ПОЖАРНАЯ ОХРАНА РОССИЙСКОЙ ФЕДЕРАЦИИ

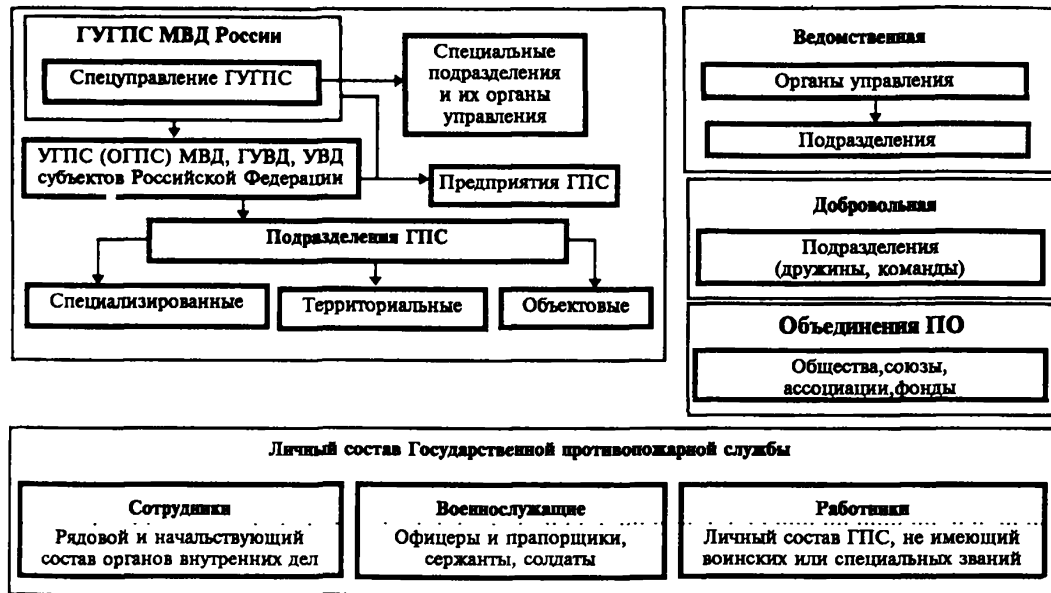


Рис. 1. Структура Государственной противопожарной службы

объектовые подразделения, созданные в целях организации предупреждения пожаров и их тушения на предприятиях; специализированные подразделения, созданные в целях тушения крупных пожаров.

Личный состав Государственной противопожарной службы включает в себя состоящих на соответствующих штатных должностях: лиц рядового и начальствующего состава органов внутренних дел (далее - сотрудники); военнослужащих, лиц, не имеющих специальных или воинских званий (далее - работники).

Государственная противопожарная служба осуществляет свою деятельность по ряду направлений, основными из которых являются: оперативно-тактическая - по тушению пожаров и проведению связанных с ними первоочередных аварийно-спасательных работ, и надзорно-профилактическая, направленная на предупреждение пожаров и создание условий для их успешного тушения.

В целях реализации основных видов деятельности в ГПС существует специализация и распределение сотрудников по должностям (в настоящее время более ста наименований).

Определяющим документом по формированию корпуса начальствующего состава пожарной охраны является Приказ "Об утверждении перечня должностей в органах, учреждениях, учебных заведениях МВД России, подлежащих замещению специалистами средней и высшей квалификации", утвержденный МВД РФ № 259 от 30.09.94 г.

Личному составу ГПС выдаются служебные удостоверения, он имеет знаки отличия и форму одежды, установленные Правительством Российской Федерации.

Согласно Федеральному закону "О пожарной безопасности" основными задачами пожарной охраны в области пожарной безопасности являются: организация предупреждения пожаров и тушение пожаров. Исходя из основных задач, можно говорить о двух основных направлениях профессиональной деятельности пожарных - оперативной и профилактической.

Заболеваемость и травматизм сотрудников ГПС

В современных условиях труд пожарного стал несравнимо сложнее, напряженнее и опаснее, он повсеместно связан с применением различных технических средств, вооружения и специальной техники, что способствует не только развитию утомления, негативных функциональных состояний, но и может быть причиной заболеваний и травматизма. Заболеваемость, инвалидность и смертность среди личного состава пожарной охраны находятся в прямой зависимости от условий труда, особенностей служебной деятельности, характера выполняемых функций.

Анализ зарубежных исследований показывает, что пожарные чаще страдают сердечно-сосудистыми заболеваниями, заболеваниями центральной нервной системы, кожных покровов, костно-мышечной системы и др. По данным Национальной ассоциации противопожарной защиты, 65-70 % болезней приходится на сердечно-сосудистые заболевания.

Изучение заболеваемости, инвалидности, травматизма и смертности пожарных России до настоящего времени не проводилось, и специальные исследования этой проблемы начинаются только сейчас. Несмотря на специфические условия труда, наличие профессиональных вредностей, сопровождающих тушение пожаров, в ГПС нет официально признанных производственно обусловленных заболеваний. При этом стоит задача выявления профессиональных заболеваний, возникновение которых у пожарных связано с их служебной деятельностью.

Изучая воздействие фактора "профессиональная работа пожарных" на уровень заболеваемости сотрудников ГПС, исследовали следующие категории подразделений: территориальные, объектовые (в том числе профилактические), технические и управленческие [17]. За показатели общей заболеваемости были взяты число случаев и продолжительность заболеваемости с ВУТ на 100 работающих. Анализ показателей заболеваемости позволил выявить различия между их значениями в подразделениях разных категорий. В территориальных подразделениях ГПС уровень заболеваемости статистически достоверно выше, чем в объектовых и технических (рис. 2).

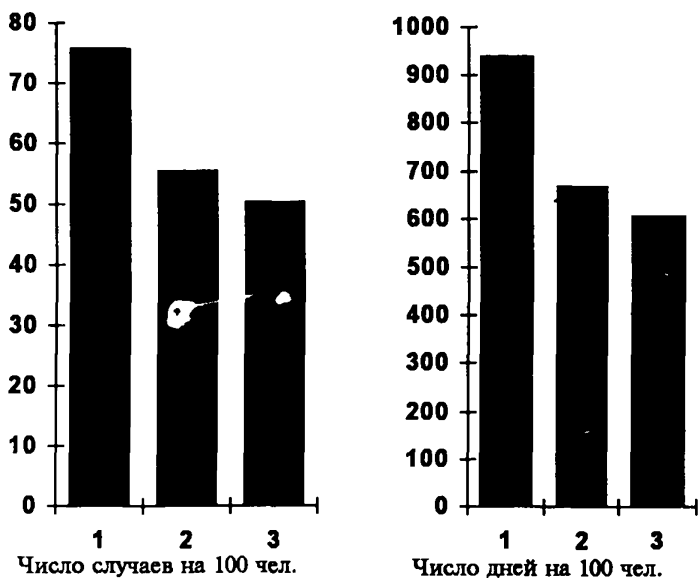
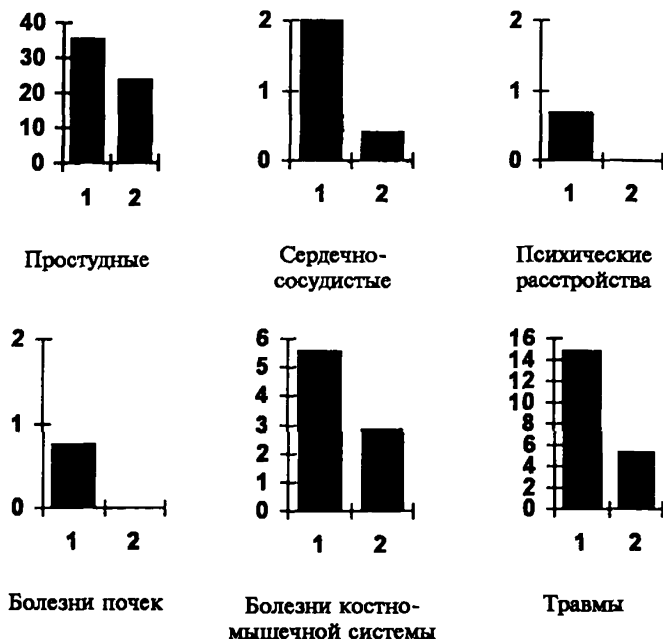


Рис. 2. Заболеваемость с временной утратой трудоспособности сотрудников ГПС за 1992-1994 гг.:

*1 - территориальные подразделения; 2 - объектовые подразделения;
3 - технические подразделения*

Эта же тенденция обнаруживается и в отдельных группах заболеваний. В частности, фактор “профессиональная работа пожарного” значительно влияет на простудные, сердечно-сосудистые заболевания, болезни костно-мышечной системы, почек, травматизм, психические расстройства (рис. 3).

Учитывая особую социальную значимость несчастных случаев, отравлений и травм, как основных причин смертности населения трудоспособного возраста, рассмотрим состояние травматизма среди пожарных в сравнении с трудоспособным населением России в целом.



*Рис.3. Число случаев на 100 человек по группам заболеваний:
1 - территориальные подразделения; 2 - технические подразделения*

Государственная статистика заболеваемости с временной утратой трудоспособности была фактически ликвидирована в 1992 г., что в настоящее время не позволяет проводить анализа причин ВУТ в отраслевом (ведомственном) аспекте. Однако данные, приведенные в табл. 1 за 1991 г., позволяют отметить, что коэффициент частоты производственного травматизма в системе ГПС (1,6 на 100 работающих) уступает лишь угольной промышленности, которая лидирует по этому показателю (3,3 на 100 работающих) среди других отраслей промышленности.

Таблица 1

**Производственный травматизм в отдельных отраслях экономики
России в 1991 г. (на 100 работающих)**

Профсоюз	Случаи	Дни трудопотерь	Средняя длительность
Авиационных работников	0,3	10,4	34,6
Работников автомобильного транспорта и шоссейных дорог	1,5	43,2	28,8
Геологоразведочных работ	0,6	23,4	39,0
Железнодорожного транспорта и транспортного строительства	0,4	15,2	38,0
Лесной, бумажной и деревообра- батывающей промышленности	1,4	41,2	29,4
Металлургической промышленности	0,8	38,5	48,1
Строительства и п/с материалов	0,9	31,1	34,6
Текстильной и легкой промышленности	0,4	12,9	32,2
Угольной промышленности	3,3	105,1	31,8
Оборонной промышленности	0,7	19,3	27,6
Автомобильного, тракторного, с/х машиностроения	1,1	28,6	26,0
Машиностроения, приборостроения	0,8	25,6	32,0
Тяжелого машиностроения	1,2	34,4	28,7
Государственная противопожарная служба (за 1992 г.)	1,6	25,9	16,6

Из табл. 2 видно, что по сравнению с 1992 г. производственный травматизм в среднем по России снизился в 1994 г. на 4,8 % и в 1995 г. на 11,3 %. Известно, что причиной такого снижения является не повышение эффективности системы охраны труда, а спад производства во всех областях экономики в эти годы. В отличие от общероссийской тенденции, в системе ГПС отмечается рост травматизма, который в 1995 г. составил 16 % по отношению к 1992 г. Данные, приведенные в табл. 2, позволяют отметить, что уровень травматизма в системе ГПС в 2,5 - 3,3 раза выше, чем в среднем по России. Наблюдается тенденция роста не только коэффициента частоты

Таблица 2

Уровни производственного травматизма, по данным ВУТ, в России и в системе ГПС в 1992-1995 гг. (случаи, дни на 100 работающих)

Показатели		Год				Темпы прироста сравнительно с 1992 г., %
		1992	1993	1994	1995	
Случаи K_4	Россия	0,62	0,63	0,59	0,55	-11,3%
	ГПС	1,56	1,50	1,82	1,81	+16,0%
Дни	Россия	16,2	16,3	15,3	14,7	-9,3%
	ГПС	25,9	27,0	33,5	33,0	+27,4%
Средняя длительность одного случая K_m	Россия	26,2	25,9	25,9	26,7	+1,9%
	ГПС	16,6	17,9	18,4	18,2	+9,6%

K_4 травматизма в системе ГПС, но и коэффициента тяжести K_m , т. е. средней продолжительности лечения по больничному листу в связи с травматизмом. Коэффициент тяжести увеличился с 16,6 до 18,2 дней. Поскольку показатель дней утраты трудоспособности является производным от обоих коэффициентов K_4 и K_m , темп роста числа дней нетрудоспособности на 100 работающих в системе ГПС за период с 1992 по 1995 г. еще более выражен (27,4 %), в то время как аналогичный среднероссийский показатель за тот же период уменьшился на 9,3 %. Несмотря на меньший коэффициент тяжести величина показателя дней нетрудоспособности (на 100 работающих) у пожарных больше, чем в среднем по России за счет большего коэффициента частоты K_4 .

Высокие уровни травматизма в ГПС и отсутствие тенденции к снижению обусловлено тем, что число пожаров в анализируемый период не уменьшилось, а организация системы охраны труда в ГПС, отношение руководителей к вопросам учета, анализа причин и профилактики травматизма находится не на должной высоте.

Следует отметить, что коэффициент тяжести травматизма у пожарных ниже, чем в других ведущих отраслях экономики (табл. 1 и 2). Это может быть обусловлено более высо-

кой психологической готовностью пожарных к работе в экстремальных условиях. Однако следует помнить, что частота несчастных случаев со смертельным исходом у пожарных выше, чем в среднем по России в отдельных отраслях экономики.

Заслуживает внимания анализ производственного травматизма в профессиональном аспекте. Данные, приведенные в табл. 3, свидетельствуют о том, что в специализированных и территориальных подразделениях выполнение служебных обязанностей сопровождается травматизмом достоверно чаще ($p < 0,05$), чем в объектовых, технических и управленческих, поскольку именно эти подразделения непосредственно участвуют в ликвидации пожаров и в других чрезвычайных ситуациях. Это положение подтверждают высокие показатели производственного травматизма по всем трем показателям ВУТ (случаи, дни на 100 работающих, средняя длительность одного случая).

Таблица 3

Показатели временной утраты трудоспособности сотрудниками ГПС в связи с травматизмом при выполнении служебных обязанностей по категориям подразделений (случаи и дни на 100 работающих) в среднем за 1992-1995 гг.

Показатели	Категории подразделений				
	Территориальные	Объектовые	Специализированные	Технические	Управленческие
Случаи $p \pm m$	2,08 \pm 0,07	1,39 \pm 0,08	3,02 \pm 0,20	0,61 \pm 0,10	1,38 \pm 0,06
Дни	36,9	24,5	61,1	11,9	24,0
Средняя длительность одного случая	17,7	17,6	20,2	19,5	17,4

Существующее положение позволяет отнести сотрудников ГПС, прежде всего пожарных территориальных и специализированных подразделений, по уровню производственного травматизма и частоте смертельных исходов к группам высокого профессионального риска. Это обуславливает необходимость более глубокого анализа причин, структуры и последствий повреждения здоровья, возникающего при исполнении сотрудниками ГПС служебных обязанностей, разработки мер по их профилактике, а также изучения полноты и надежности социальных гарантий со стороны государства и ведомства.

При сохранении сложившейся ситуации в сфере материального производства страны, когда, по прогнозам специалистов, 80-90 % оборудования и машин окажется физически и морально устаревшими, неизбежен рост аварий, пожаров, катастрофическое ухудшение условий труда, рост производственного травматизма и профессиональной заболеваемости. В этих условиях неизбежно увеличение количества пожаров и аварий природного и техногенного характера, социального и экономического ущерба от них. Как производное от этого, будет возрастать количество негативных воздействий и повреждений, наносимых здоровью сотрудников ГПС. Показатели последних лет, приведенные в прил. 1, подтверждают указанные тенденции.

Определение пригодности сотрудника для службы в ГПС

Осуществляется окружными военно-врачебными комиссиями (ОВВК) и ЦПД (центрами психологической диагностики). Профессиональная пригодность - это совокупность психологических и психофизиологических особенностей человека, необходимая и достаточная для достижения им, при наличии специальных знаний, умений и навыков, общественно приемлемой эффективности труда.

Проблема профессиональной пригодности возникает, в первую очередь, для представителей профессий с опасными и вредными условиями труда. От действий профессионалов зависит не только эффективность их работы, но нередко и собственная безопасность и безопасность других людей.

Пригодность сотрудника для ГПС выявляется в рамках определения пригодности для службы в органах внутренних дел. Отбор в ОВД в общем виде представляет собой 4 последовательных этапа: социально-правовой, медицинский, психологический и конкурсno-экзаменационный (при поступлении в учебные заведения МВД). На каждом этапе профессиональный отбор осуществляют четыре различные группы экспертов: кадровые аппараты ОВД, военно-врачебные комиссии (ВВК, ОВВК), центры психодиагностики (ЦПД), экзаменационные комиссии учебных заведений. При медицинском обследовании ОВВК руководствуются приказом № 370 от 2.10.95 г. "О порядке проведения военно-врачебной экспертизы в органах внутренних дел и внутренних войсках МВД России".

Психологический отбор кандидатов осуществляется следующим образом. Кандидата тестируют по четырем психологическим методикам - ММРІ, 16-факторному личностному тесту Кеттелла, тесту Равена на интеллект (в настоящее время тест Равена заменяется на краткий отборочный тест - КОТ), цветовому тесту Люшера; с ним также проводится собеседование. Регистрируются следующие данные: мотивы выбора профессии, самооценка, познавательные процессы (интеллект), уровень функционального состояния, эмоциональные особенности, коммуникативные и волевые качества, характерологические особенности, направленность личности и др.

На основании полученных результатов кандидаты могут быть отнесены к одной из трех групп профпригодности. Если результаты тестов ММРІ, Кеттелла, Люшера и Равена не выходят за пределы имеющихся норм, то кандидата рекомендуют на службу в органы внутренних дел, если они выше норм - кандидата не рекомендуют. Если результаты ММРІ превосходят 70 баллов, сочетание оценочных шкал неблагоприятно или низки показатели по интеллектуальному тесту, то кандидата относят в группу "Риска" и через 6 месяцев приглашают на повторное обследование.

Психологический отбор в ГПС находится на стадии становления, не имеет достаточной самостоятельности и правового обеспечения. Деятельность ЦПД, как и прежде, в основном ориентирована на обеспечение психиатрического аспекта медицинского отбора, т. е. на помощь психиатрам ВВК в распознавании психической патологии кандидатов. Объем психодиагностических обследований по России значительно вырос и продолжает увеличиваться. Нагрузка на психологов центров не позволяет заниматься собственно психологическим отбором, требующим значительного времени на исследование личности поступающего и его индивидуальных особенностей.

Таким образом, существующая система профессионального отбора характеризуется отсутствием психологических критериев принятия решения о приеме кандидата в ГПС, т.е. она выявляет медицинские противопоказания профессии без учета психологической профессиональной пригодности кандидатов. Однако именно психологические причины обуславливают неоправданно высокую текучесть кадров, способность преодолевать значитель-

ные психофизические нагрузки, эффективную и надежную работу без срывов в работе, нарушений дисциплины, травматизма, профессиональной заболеваемости и гибели.

Для пожарных крайне важны оба вида отбора: и медицинский, и психологический, в то время как подавляющее большинство профессий не предъявляет повышенных требований к психике человека. В условиях экстремальной деятельности требования к отдельным психическим свойствам резко повышаются, однако многие механизмы компенсации здесь не срабатывают. И если профессиональная деятельность такова, что экстремальные ситуации возникают в ней достаточно часто, как это наблюдается у пожарных, появляется необходимость в отсеве людей, не соответствующих по индивидуально-психологическим свойствам требованиям деятельности, или в перераспределении их по рабочим местам с учетом индивидуальных психологических предпосылок.

В настоящее время сотрудники противопожарной службы не удовлетворены состоянием профессионального отбора, особенно руководители и сотрудники органов управления. Данные социологического опроса свидетельствуют о том, что только 4 % респондентов отдают предпочтение в решении проблем профотбора медицинским подразделениям. Подавляющее большинство считает, что вопросами отбора скорее должна заниматься психологическая служба ГПС (56 %) или ГПС совместно с медуправлением [18].

Профессиональная подготовка сотрудников ГПС

В настоящее время в ГПС МВД Российской Федерации существует соответствующая система подготовки кадров, состоящая из учебных центров и пунктов, средних пожарно-технических училищ и вузов (табл. 4).

Высшее профессиональное образование можно получить в Московском институте пожарной безопасности МВД России, в Санкт-Петербургском институте пожарной безопасности МВД России; на инженерно-техническом факультете Восточно-Сибирского института МВД России.

Система подготовки кадров в ГПС МВД России

Уровень подготовки	Получаемая квалификация	Учебные заведения	Должности
1 - подготовка начальствующего состава высшего звена руководства	Организатор управления в системе обеспечения ПБ	Факультет подготовки руководящих кадров МИПБ и Академии управления МВД России	Начальники УГПС, их заместители, начальники учебных заведений ГПС, начальники отделов УГПС, начальники ЦУС, начальники отрядов, другие приравненные к ним категории сотрудников
2 - подготовка начальствующего состава старшего звена руководства	Инженер ПБ	Вузы	Начальники отделений, частей, специалисты аппаратов У(О)ГПС, инженеры
3 - подготовка начальствующего состава среднего звена руководства	Техник ПБ	ССУЗы	Начальники караулов, инспекторский состав ГПН, другие категории сотрудников
4 - курсовая подготовка (переподготовка) специалистов, поступивших на службу в ГПС из других отраслей		Региональные учебные центры ГПС	Начальники караулов, инспекторский состав ГПН, другие категории сотрудников

Среднее профессиональное образование можно получить в пожарно-технических училищах МВД России в Иваново, Екатеринбурге, Воронеже и в Восточно-Сибирском институте МВД России.

Первоначальная подготовка (переподготовка) специалистов, поступивших на службу в ГПС из других отраслей, и повышение квалификации кадров среднего начальствующего состава осуществляется в региональных учебных центрах ГПС, а также на факультете первоначальной подготовки и переподготовки кадров в Санкт-Петербурге. Лица, не имеющие профессионального базового образования и принятые на службу в ГПС на должности среднего начальствующего состава, проходят первоначальную подготовку в течение 5 месяцев (со средним специальным образованием) и 3 месяцев (с высшим образованием). Эта подготовка осуществляется в региональных учебных центрах или в учебных подразделениях ГПС непосредственно на местах при наличии разрешения ГУГПС МВД России. Младший начальствующий состав, выдвинутый на должности начальников караулов, проходит переподготовку в течение 11 месяцев.

Для поддержания на должном уровне профессиональных знаний сотрудников ГПС из числа среднего и старшего начальствующего состава осуществляется целый комплекс различных мер, направленных на совершенствование знаний как по соответствующей квалификации ГПС, так и применительно к занимаемой должности. Виды подготовки, порядок и периодичность ее проведения определены соответствующими приказами МВД России, ГУГПС МВД России, а также другими ведомственными нормативными актами (указаниями, рекомендациями и т. д.).

Так, приказом МВД России от 10 июля 1991 года № 110 утверждено "Наставление по организации профессиональной подготовки рядового и начальствующего состава органов внутренних дел", которое регламентирует порядок повышения квалификации, переподготовки, стажировки, самостоятельной подготовки и специального обучения по должности сотрудников как ОВД, так и ГПС. Порядок организации и направления обучения сотрудников ГПС, задействованных для несения

ния службы в составе дежурных караулов территориальных, объектовых и специализированных подразделений ГПС, определен приказом ГУГПС МВД России от 28 декабря 1995 г. № 40, которым определена "Программа подготовки личного состава ГПС МВД России".

Эффективным средством повышения уровня профессиональных знаний различных категорий сотрудников ГПС является сдача испытаний на присвоение квалификационных званий. Порядок проведения испытаний, основные требования изложены в приказе МВД России от 29 марта 1994 г. № 94, которым утверждена "Инструкция о порядке присвоения квалификационных званий рядовому и начальствующему составу органов внутренних дел". Присвоение квалификационных званий классных специалистов в сочетании с выдачей нагрудных знаков установленного образца и дополнительной оплатой за успешную сдачу испытаний является важным стимулом для совершенствования профессиональных знаний и навыков сотрудников.

Этому также способствует проводимый в органах управления и подразделениях ГПС конкурс профессионального мастерства. Он проводится в порядке реализации требований приказов МВД России от 30 октября 1992 г. № 391 "Об утверждении Положения о Российских республиканских конкурсах профессионального мастерства сотрудников ОВД" и от 7 июля 1993 года № 323 "Об утверждении Положения о Российском республиканском конкурсе профессионального мастерства рядового и начальствующего состава противопожарных аварийно-спасательных служб".

Совершенствование специальных знаний в период службы в ГПС является служебной обязанностью каждого сотрудника. В современных условиях финансового дефицита значение самостоятельного, а также специального обучения по должности существенно возрастает. Они являются определяющими среди других видов совершенствования профессиональных знаний и навыков сотрудников ГПС.

Организация и система подготовки специалистов ГПС в основном соответствуют требованиям практики и позволяют решать неотложные задачи по обеспечению пожарной безопасности охраняемых объектов, городов и населенных пунктов.

Медицинское обеспечение сотрудников ГПС

Медицинские учреждения МВД обслуживают сотрудников ГПС в течение всего срока их службы. Данные о медицинском обеспечении сотрудников отражаются в соответствующих формах статистической отчетности медучреждений. Для всех сотрудников проводится ежегодный медицинский осмотр (диспансеризация). Результаты осмотров, как и текущие виды заболеваемости сотрудников, заносятся в их личные карты, которые находятся в поликлиниках, к которым они прикреплены. При увольнении из ГПС по различным мотивам каждый сотрудник проходит медицинское освидетельствование через военно-врачебные комиссии. Путем сравнения уровней состояния здоровья сотрудника при поступлении на службу и при его увольнении определяется степень потери здоровья сотрудником на службе. Далее бывшие сотрудники имеют право проходить ВТЭК на общих основаниях для признания их инвалидами. Признание ВТЭК инвалидности бывшего сотрудника ГПС дает ему статус инвалида органов внутренних дел и соответственно некоторые ведомственные льготы при медицинском обслуживании в лечебно-профилактических учреждениях МВД. К этим льготам относятся:

право на медицинское обслуживание в лечебно-профилактических учреждениях ведомства после выхода на пенсию независимо от выслуги лет и времени получения инвалидности;

преимущественное право на обеспечение путевками в санатории и дома отдыха из лимита соответствующего ОВД, в том числе и бесплатными путевками;

право льготного и бесплатного обеспечения лекарственными средствами и изделиями медицинского назначения в соответствии с действующим законодательством.

Пенсионное обеспечение инвалидов, создание условий для жизни и других равных возможностей осуществляется на общих основаниях. Все инвалиды и пенсионеры ГПС находятся на учете в финансовых отделах соответствующих ОВД. В случае смерти пенсионера или инвалида ГПС происходит факт регистрации этого случая в пенсионном отделе, к которому был прикреплен бывший сотрудник.

Психологическая служба ГПС

Согласно приказу МВД России № 67 от 18.02.93 г. впервые появилась возможность ввести в подразделениях ОВД штатных психологов. Приказ МВД России № 117 от 25.04.96 г., определяющий приоритетные направления в профессиональной подготовке личного состава, приказ МВД России № 145 "О концепции развития ОВД и ВВ России", Директива № 1 МВД России от 19.06.96 г. "О неотложных мерах по коренному улучшению работы с личным составом в системе МВД России" определили ряд неотложных мер по развитию психологической службы, задачей которой является поддержание боеготовности личного состава, повышение работоспособности, профилактика нежелательных медико-психологических последствий условий службы.

Эта работа осуществляется и в ГПС. Проведены организационно-штатные мероприятия по формированию психологической службы - на 200 человек личного состава имеется одна штатная должность психолога, который в своей деятельности руководствуется "Типовой должностной инструкцией старшего психолога (психолога) органа (подразделения) внутренних дел" от 29.03.1996 г., определяющей его полномочия и порядок работы.

Основной целью деятельности психолога является формирование высокого уровня психологической готовности личного состава к выполнению оперативно-служебных задач на основе его психической устойчивости и развития профессионально важных качеств.

Основными направлениями деятельности психолога являются психологическое обеспечение работы с личным составом и психологическое обеспечение оперативно-служебной деятельности. При этом используются методы психодиагностики, психологической экспертизы, психопрофилактики, психологического консультирования, психокоррекции, психологической пропаганды и обучения.

В ГПС созданы необходимые условия для повышения квалификации и профессиональной адаптации психологов, поступающих на работу в подразделения ГПС. Основные на-

правления занятий: организация медико-психологического обеспечения профессиональной деятельности личного состава ГПС; психологический отбор; управление социально-психологическим климатом в подразделениях ГПС; оценка и повышение психофизиологической устойчивости пожарных; профилактика травматизма и заболеваемости; повышение организационно-управленческой компетентности сотрудников органов управления. Созданы специализированные автоматизированные рабочие места "Отбор", "Компетентность", "Социально-психологический климат", "Боеготовность" и др. Сформирован федеральный банк данных по заболеваемости, травматизму, инвалидности и гибели пожарных. Эти данные позволяют объяснить профессиональную обусловленность заболеваний сотрудников ГПС, создать основу для выработки научно обоснованной системы социальной защищенности пожарных, с учетом анализа реальных случаев их травматизма и гибели, планировать отдельные аспекты психологической подготовки различных категорий сотрудников ГПС.

Хорошо организованная психологическая служба ГПС позволит улучшить воспитательную работу с личным составом, положительно влиять на показатели оперативно-служебной деятельности сотрудников ГПС, способствовать снижению показателей заболеваемости, травматизма и гибели, повышению боеготовности подразделений, росту престижа профессии и эффективности функционирования ГПС в целом.

Следует отметить, что, несмотря на значительную работу по созданию и развитию психологической службы в системе ГПС, ей предстоит решать ряд сложных вопросов. К ним следует отнести психологическую подготовку лиц, выступающих в роли РТП, организацию психологической подготовки сотрудников региональных специализированных отрядов и специализированных частей по тушению крупных пожаров. С учетом специализации должностей требуется определенный подход к психологической подготовке диспетчеров, газодымозащитников, водителей пожарных автомобилей и других категорий сотрудников ГПС.

НАЧАЛЬНИК КАРАУЛА ПОЖАРНОЙ ЧАСТИ

Должность начальника караула - одна из наиболее массовых среди должностей среднего начальствующего состава подразделений ГПС, а его обязанности характерны и для других категорий лиц, занимающихся оперативно-тактической деятельностью, непосредственно имеющих отношение к тушению пожаров и проведению связанных с ними первоочередных аварийно-спасательных работ. Начальник караула возглавляет дежурный караул подразделения ГПС, который в зависимости от местных условий может состоять из одного, двух и более отделений.

Набор обязанностей и повседневная деятельность начальников караулов в значительной мере различаются в зависимости от разряда (штатной численности) части, от места ее дислокации (в центре города, в районе с большим количеством взрывопожароопасных объектов или в зоне жилой застройки, окраине), от назначения части (территориальная, специализированная или объектовая). Наибольшее влияние на деятельность начальника караула оказывает последний фактор, поскольку в этом случае наблюдаются различия не только по числу выездов, но и по характеру деятельности - наряду с оперативными вопросами в его деятельности большое место занимают профилактические. Начальник караула объектовой пожарной части в ночное время организует профилактическую работу на охраняемом объекте, и ему в этом случае подчинен инженерно-инспекторский состав. Это возлагает на него дополнительные функции и обязанности.

Должность начальника караула по основному виду деятельности относится к оперативно-тактической; по категории - к исполнительской; по степени сложности выполняемых функций - к 7-й степени по 10-балльной шкале. При этом учитываются следующие признаки сложности: характер и содержание труда, их разнообразие, комплексность, самостоятельность; масштаб и сложность руководства; дополнительная ответственность (материальная и моральная) [19].

Начальниками караулов служат только мужчины, в большинстве своем (91 %) в возрасте до 40 лет, прошедшие обследования и годные к выполнению требований, предъявляемых к сотрудникам органов внутренних дел.

Основные функциональные обязанности

Обязанности начальника караула состоят из двух взаимосвязанных составляющих: обязанностей начальника дежурного караула и обязанностей по функциональному направлению деятельности.

Обязанности начальника дежурного караула заключаются в поддержании постоянной боевой готовности подразделения, руководстве тушением пожаров и работой личного состава до прибытия старшего начальника, выполнении других функций, возлагаемых на него соответствующими нормативными актами МВД России, ГУПС МВД России, УВД субъектов Российской Федерации, органов управления ГПС. Основным объемом обязанностей начальника дежурного караула изложен в приказе МВД России от 5 июля 1995 года № 257, которым объявлены Устав службы пожарной охраны и Боевой устав пожарной охраны. В соответствии с ними он отвечает за организацию несения службы личным составом, обеспечивает выполнение плана боевой подготовки, осуществляет мероприятия по правильной эксплуатации пожарной техники и пожарно-технического вооружения, средств связи и сигнализации в подразделении, а также применяет на практике современные формы и методы обучения и воспитания, обеспечивает правильную эксплуатацию служебных и бытовых помещений части и выполняет целый ряд других обязанностей.

Помимо общих обязанностей, указанных в данных уставах, начальник караула обеспечивает выполнение обязанностей, возложенных на него соответствующими приказами МВД России, детально регламентирующими то или иное направление деятельности. Так, приказом МВД Российской Федерации от 30 апреля 1996 г. № 234 утверждено Наставление по газодымозащитной службе ГПС МВД России. В соответствии с ним на начальника дежурного караула возлагается определенный объем обязанностей применительно к данному направлению деятельности. Аналогично решается ситуация по другим функциональным направлениям деятельности, регламентирующим вопросы эксплуатации связи, пожарной техники, подготовки личного состава дежурных караулов, функционирования противопожарной службы гражданской обороны и т. д.

Кроме этого каждый начальник караула имеет обязанности по функциональному направлению (специализации). За их выполнение, как и за выполнение обязанностей начальника дежурного караула, он несет персональную ответственность. В соответствии с установившимся в подразделениях ГПС порядком на начальника караула возлагается ответственность за одно из направлений: водоснабжение, рукавное хозяйство, ПТВ, документация и т. д. Специализация начальников караула зависит от порядка, установленного УГПС МВД, ГУВД, УВД субъекта Российской Федерации, но при этом, например, все начальники караулов второй смены отвечают за ГДЗС, третьей смены - за противопожарное водоснабжение и т. д.

Начальник караула должен знать требования приказов, уставов, наставлений и распоряжений вышестоящих органов, методических, нормативных и других руководящих документов по своему направлению деятельности в объеме, необходимом для выполнения поставленных задач; деловые и морально-психологические качества личного состава караула; район выезда пожарной части; наличие подразделений ведомственной пожарной охраны, добровольных пожарных дружин (команд); правила охраны труда, техники безопасности и пожарной безопасности и др.

Квалификационные требования: среднее пожарно-техническое образование без предъявления требований к стажу работы. Полностью функциональные обязанности начальника караула представлены в прил. 2.

Источники комплектования

По статданным, 57,4 % начальников караула имеют среднее профессиональное; 3,8 % - высшее профессиональное образование. Остальные поступили на службу в ГПС из народного хозяйства, имея среднее специальное или высшее гражданское образование (техническое, педагогическое, юридическое или экономическое), пройдя первоначальную подготовку, либо вышли из младшего начальствующего состава, имея среднее общее образование и пройдя профессиональную переподготовку (9,3 %); 8,1 % лиц, находящихся на должности начальника

караула, совмещают службу с учебой в вузах и ССУЗах. В 1995 г. вновь принято после окончания вузов МВД - 11,6 % и ССУЗов МВД - 36,8 % от числа принятых. Остальные пришли из трудовых коллективов, вооруженных сил, после окончания гражданских вузов. Из сказанного следует, что больше половины вновь принятых пришли из других отраслей. Темпы подготовки специалистов отстают от потребности практики. По расчетам, некомплект специалистов высшей квалификации может быть заполнен к 2005 г., а некомплект специалистов средней квалификации - только к 2008 г. [20].

Текучесть кадров

Некомплект начальников караулов в ГПС, по статистическим данным 1995 г., составляет 4,1 % от штатной положенности. Стаж работы в данной службе распределяется следующим образом: более четверти начальников караулов прослужили менее 3 лет; около 37 % - от 3 до 10 лет, 32,7 % - от 10 до 20 лет и более 20 лет прослужили лишь 2,8 %.

Уволено за отчетный период 4,1 % от штатной положенности, из них по собственному желанию - 37,9 %, по возрасту и выслуге лет - 23,2 %, по отрицательным мотивам - 16,7 %, по болезни и ограничению состояния здоровья - 13,8 %, за нарушение дисциплины - 9,6 %. Основные причины текущесть кадров среди начальников караулов: увольнения по собственному желанию в связи с плохим материальным и социальным обеспечением; увольнения в связи с вводом новых сроков выхода на пенсию по выслуге лет; увольнения по отрицательным мотивам, в основном в связи с нарушениями дисциплины; увольнения в связи с приобретением тяжелых и хронических заболеваний.

Техническая оснащенность

Важнейшим условием нормального функционирования ГПС является ее техническая оснащенность, базу которой составляют основные, специальные и вспомогательные пожарные автомобили, пожарно-техническое вооружение (пожарные рукава, СИЗОД, средства связи, специальная одежда и снаряжение) и огнетушащие средства. От технической

вооруженности пожарных подразделений, оснащенности их инструментом и оборудованием во многом зависят качество и своевременность выполнения различных работ при тушении пожаров, безопасность личного состава и населения.

Дефицит ассигнований, выделяемых по различным источникам финансирования, в особенности по федеральному бюджету, приводит к тому, что в пожарных подразделениях остро не хватает пожарных автомобилей, производимых отечественной промышленностью. По данным статистического сборника [21], на 01.01.98 г. подразделения УГПС (ОГПС) МВД, ГУВД, УВД субъектов России оснащены, с учетом списания, автоцистернами на 26,5 %, автолестницами на 27 %, автоподъемниками на 42 %, насосно-рукавными автомобилями на 17,4 %, автомобилями связи и освещения на 23 %, автомобилями ГДЗС на 4 %. Специализированные подразделения по тушению крупных пожаров укомплектованы аварийно-спасательными автомобилями лишь на 32 %, имеется значительный дефицит специального аварийно-спасательного оборудования. Практически не решен вопрос сокращения сопутствующих потерь от пожаров вследствие пролитой в ходе их тушения воды. Необходимой техники и вооружения, предназначенных для этих целей, на вооружении подразделений ГПС нет. Оснащенность индивидуальными средствами защиты органов дыхания и зрения колеблется от 38 до 64 % в зависимости от типа [21]. Процент пригодных пожарных рукавов в зависимости от их диаметра составляет от 29 до 39 %. Низка оснащенность подразделений ГПС средствами связи: от 13 % (для специальной многоканальной аппаратуры магнитной записи) до 89 % (для автомобильных радиостанций УКВ (ОВЧ)). Отсутствуют надежные средства радиосвязи для работы звеньев ГДЗС в подземных сооружениях метрополитена, низким остается процент обеспечения подразделений прямыми линиями связи как друг с другом, так и с аварийными службами (службами жизнеобеспечения). Из-за дефицита финансовых средств крайне медленно решается вопрос внедрения ПЭВМ и программных средств. Выпуск боевой одежды в последние годы уменьшился. По сравнению с 1994 г. пожарные получили ее в 4 раза меньше. С 1992 г. выпускается боевая одежда пожарных для северных регионов России, однако в незначительном количестве.

Режим труда и отдыха

Караульная служба в пожарных частях ГПС осуществляется личным составом четырех караулов посредством посменного несения боевого дежурства, осуществляемого в целях непрерывного поддержания боевой готовности. В отдельных отдаленных регионах применяется вахтовый метод несения службы. Продолжительность смены 24 часа. Начальники караулов приходят на дежурство на 0,5 - 1 ч раньше и на столько же позже уходят. Караулы пожарных частей делятся на отделения по количеству пожарной автотехники в боевом расчете. Отделения состоят в среднем из 4-5 человек, а караул - обычно из двух отделений. При 3-сменном дежурстве количество людей в караулах больше, чем при 4-сменном, поскольку 4-я смена вводилась без увеличения штатной численности в ПЧ. В настоящее время 43 % боевых расчетов на пожарных автомобилях имеют в своем составе вместо 4-5 всего 2-3 человека.

Служба в карауле строится по примерному распорядку дня, который определен Уставом службы пожарной охраны (табл. 5). В зависимости от местных условий в примерный распорядок дня могут вноситься определенные коррективы.

Таблица 5

Мероприятие	Время
Смена караулов	8.00 - 8.30
Занятия по расписанию	8.30 - 13.00
Обеденный перерыв	13.00 - 14.00
Резервное время начальника караула	14.00 - 15.00
Уход за техникой, хозяйственные работы, дополнительные занятия	15.00 - 18.00
Ужин	18.00 - 19.00
Культурно-массовые мероприятия	19.00 - 23.00
Время на отдых	23.00 - 6.00
Подъем	6.00
Физическая зарядка и утренний туалет	6.00 - 6.30
Подготовка техники и служебных помещений к сдаче заступающему караулу	6.30 - 8.00

Служба дежурного караула связана с распорядком дня относительно, поскольку в отличие от работников ряда других профессий караул может быть поднят по тревоге в любое время суток. Время на отдых дается только тем лицам дежурного караула, которые не задействованы для несения службы во внутреннем наряде, несения службы на постах и в дозорах, и при отсутствии ночных пожарно-тактических занятий (учений). Начальник караула в ночное время может отдыхать не более 4 ч при условии его подмены подготовленным лицом (помощником начальника караула, командиром отделения) при отсутствии ранее оговоренных условий, а также при отсутствии проверок несения службы дежурным караулом со стороны руководства части и должностных лиц гарнизона.

Условия деятельности

Дежурный караул во главе с начальником караула может находиться во время дежурства как в пожарной части, так и вне ее. В зависимости от складывающейся оперативной обстановки количество вызовов может быть разным. Сводные данные по оперативной обстановке, включая число часов боевой работы с использованием СИЗОД, приведены в табл. 6. Выезд по вызову должен осуществляться не более чем за 50 с. Радиус выезда пожарных автомобилей, как правило, не превышает 6 км. По данным статсборника [21], среднее время прибытия первого пожарного подразделения равняется 11,28 мин, среднее время тушения пожара - 58,39 мин, хотя тушение пожара может потребовать от нескольких минут до нескольких часов и даже суток.

В ПЧ основные производственные вредности сосредоточены в помещениях для хранения в боевом расчете пожарных автомобилей (оксид углерода, аэрозоли свинца, оксиды азота, альдегиды), в помещениях зарядки регенеративных патронов КИП (пыль химического поглотителя). Кроме этого, определенным вредным воздействием обладают применяемые в повседневной работе при тушении пожаров огнетушащий порошок и пенообразователь, который зачастую применяется как смачиватель в виде добавок к воде.

Таблица 6

Данные по оперативной обстановке в подразделениях выборки гарнизонов ГПС России

Год	Число		Общее число выездов по категориям подразделений			Общее среднее
	гарнизонов	подразделений	Территориальные	Объектовые	Специализированные	
Общее число выездов						
1992	31	336	991	619	648	809
1993	31	345	1063	628	759	862
1994	31	364	1058	673	918	836
1995	32	354	1072	623	744	865
Число выездов с боевой работой						
1992	31	336	357	107	279	253
1993	31	345	382	109	305	265
1994	31	364	377	115	345	269
1995	32	354	384	111	299	267
Число часов боевой работы с использованием КИП						
1992	31	336	131	86	169	109
1993	31	345	137	82	248	124
1994	31	364	122	88	443	123
1995	32	354	133	76	198	116
Общее число выездов боевой работы с использованием КИП						
1995	34	333	33	6	27	24

При следовании на пожар караул - участник дорожного движения. Пожарные автомобили, в которых он находится, движутся в транспортных потоках различной плотности со скоростью выше скоростей движения автомобилей в этих потоках, вследствие чего могут создаваться опасные ситуации.

При тушении пожара личный состав дежурного караула попадает в особые условия, поскольку боевые действия сопровождаются воздействием на него ряда вредных и опасных факторов, которые многократно превышают нормативные уровни, и их снижение практически невозможно. Такими

факторами являются сильное задымление, высокая температура, влажность, шум, гипоксия, токсичные продукты горения, химические агрессивные вещества, обрушение конструкций здания или потеря их несущей способности, радиоактивность, большие физические нагрузки и т. д. [22-24].

Несмотря на значительное количество экспериментальных данных по определению токсичности продуктов горения, например, полимерных материалов, еще недостаточно ясно их комбинированное воздействие на пожарных при ведении боевых действий по тушению пожаров. Прогнозирование токсического эффекта таких многокомпонентных смесей, как летучие продукты горения, затруднено, хотя достоверно известно, что для пожарных наибольшую опасность отравления представляют, в первую очередь, CO , CO_2 , цианистый водород, хлористый водород, оксиды азота.

В зоне пожара наблюдается высокая плотность дыма, ограничивающая видимость и действия личного состава. Тушение пожаров происходит, как правило, при высокой температуре окружающей среды и повышенной влажности воздуха. Напряженная физическая работа в этих условиях вызывает нарушение водно-солевого баланса, терморегуляции организма, ухудшение самочувствия, головные боли, нежелание двигаться, заторможенность реакции.

При выполнении боевой работы пожарные подвергаются воздействию тепловых потоков большой мощности, открытого пламени, искр, в результате чего могут быть ожоги кожного покрова. Наиболее тяжелым фактором при тушении пожара является возможность воздействия различных доз радиации на организм пожарного.

К числу опасных факторов следует отнести наличие на месте пожара различных электроустановок. Необходимость в подаче воды (пены) на тушение пожара при отсутствии полных гарантий о снятии электрического напряжения зачастую вызывает необходимость рисковать, что в отдельных случаях приводит к поражению током. Аналогично складывается ситуация с наличием на месте пожара технологических установок и сосудов под избыточным давлением, которые в условиях пожара утрачивают свою механическую прочность и взры-

ваются. Наиболее часто это происходит с баллонами и различными емкостями, что также в отдельных случаях приводит к травмированию и гибели личного состава.

Помимо этого тушение пожаров связано с нервно-психическим напряжением, вызванным высокой степенью личного риска, ответственностью начальников караулов за выполнение боевой задачи, жизнь людей и сохранность материальных ценностей, а также необходимостью принятия решения в условиях дефицита времени. Значительная часть людей находится в стрессовой ситуации на месте пожара.

Естественно, что воздействие вредных и опасных факторов различно в зависимости от того, что горит - деревянный сарай или цех химического или другого вредного производства. Соотношение времени работы на воздухе, в закрытом помещении, на тушении пожара или в ПЧ не регламентировано и непредсказуемо. Микроклиматические показатели окружающей среды в течение смены меняются в зависимости от того, где она протекает.

Для предотвращения или уменьшения воздействия на личный состав дежурного караула опасных или вредных производственных факторов в процессе дежурства или тушения пожаров используются различные средства защиты. К ним относятся средства индивидуальной защиты органов дыхания и зрения (СИЗОД) - кислородно-изолирующие противогазы и дыхательные аппараты на сжатом воздухе. Для защиты тела при работе на пожаре используется боевая одежда. Снаряжение пожарного состоит из куртки, брюк, каски, пояса, карабина пожарного поясного, рукавиц и резиновых сапог. В зимнее время выдается куртка, брюки, подшлемник для защиты от холода. Наиболее распространенным средством защиты пожарного от воздействия на него высоких температур и лучистой энергии является теплоотражательный костюм. В специализированных и объектовых подразделениях ГПС могут использоваться другие виды защитных костюмов и противогазов, позволяющие работать при ликвидации пожаров (аварий) с аммиаком, хлором, кислотами, щелочами и т. д. Снаряжение должно надежно защищать пожарного от травм и вредного воздействия продуктов горения. Перед заступлением на дежурство СИЗОД, боевая одежда и снаряжение подлежат тщательному осмотру.

Служба дежурных караулов осложняется тем, что тушение пожаров и проведение связанных с ними первоочередных аварийно-спасательных работ производится также в зимнее время в сложных климатических условиях, связанных, в первую очередь, с низкими температурами наружного воздуха. Достаточно сказать, что одна треть территории России расположена в регионах Крайнего Севера и приравненных к нему местностях.

Выборочный опрос начальников караулов показал, что 90 % из них считают свой труд тяжелым. Из неблагоприятных факторов, влияющих на тяжесть труда в процессе службы, ими отмечены "большие нервно-психические нагрузки" (57,4 %), "необходимость принятия решений в короткое время" (36,1 %), "опасность для жизни" (34,4 %) и "большое количество обязанностей" (32,8 %). Эти факторы при всей субъективности выбора отражают специфику оперативной деятельности. Тяжесть труда, кроме того, можно оценить такими характеристиками, как опасность работы и наличие ситуаций, когда нужно мгновенно собраться. Опасной свою работу назвали 86,9 % начальников караулов, 59 % отметили очень частое возникновение ситуаций, когда нужно мгновенно собраться.

Считают, что потеряли здоровье на службе в ОВД, 13,1 % начальников караулов, затрудненное засыпание и раннее пробуждение отметили 41 %. Наиболее частыми состояниями, отмечаемыми в ходе дежурства, опрошенные называют усталость, головные боли и раздражительность.

Любой коллектив имеет административную структуру, его члены располагаются по уровням руководства. Взаимодействие начальника караула при повседневном несении службы в ПЧ представлено на рис. 4.

Также и при боевой работе на пожаре в процессе выполнения обязанностей начальнику караула приходится взаимодействовать с должностными лицами и решать служебные вопросы с различными категориями сотрудников и граждан (рис. 5, 6).

Обращает на себя внимание тот факт, что при выполнении боевых действий начальник караула имеет в подчинении не только личный состав караула (помощника начальника караула, командиров отделений, водителей, диспетчера, старших



Рис. 4. Взаимодействие начальника караула ПЧ при повседневном несении службы

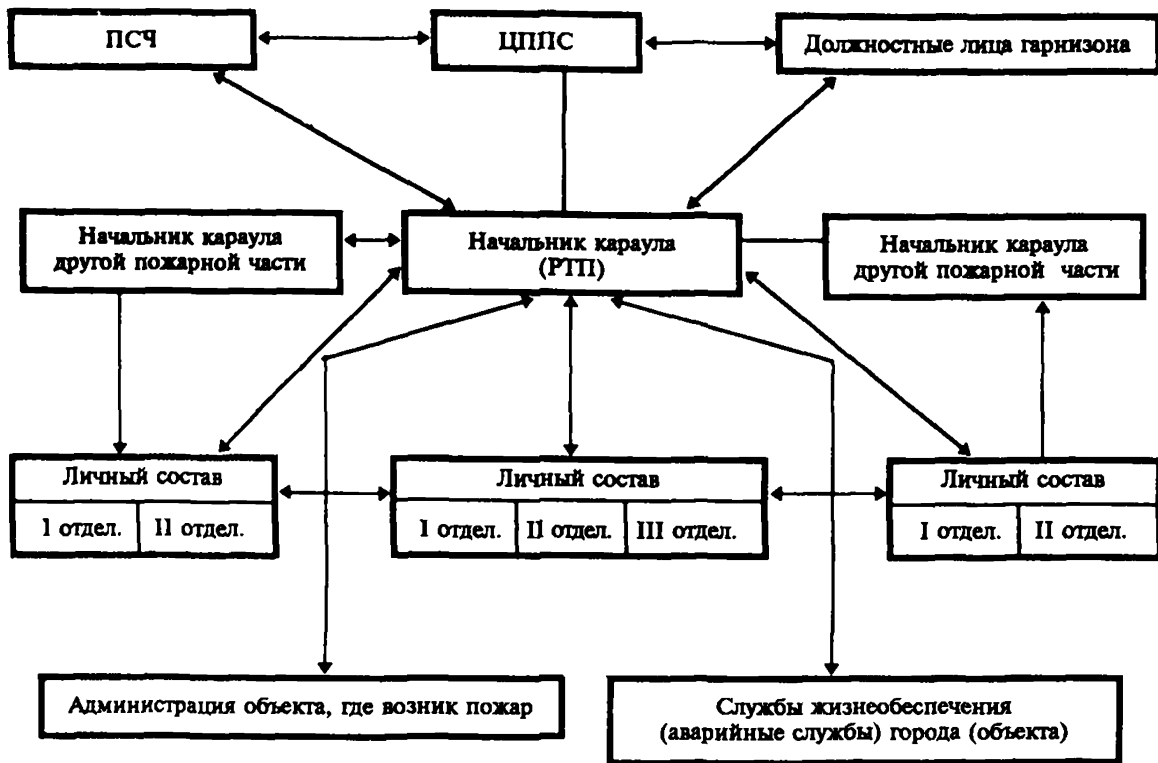


Рис. 5. Взаимодействие начальника караула в ситуации, когда он является РТИ

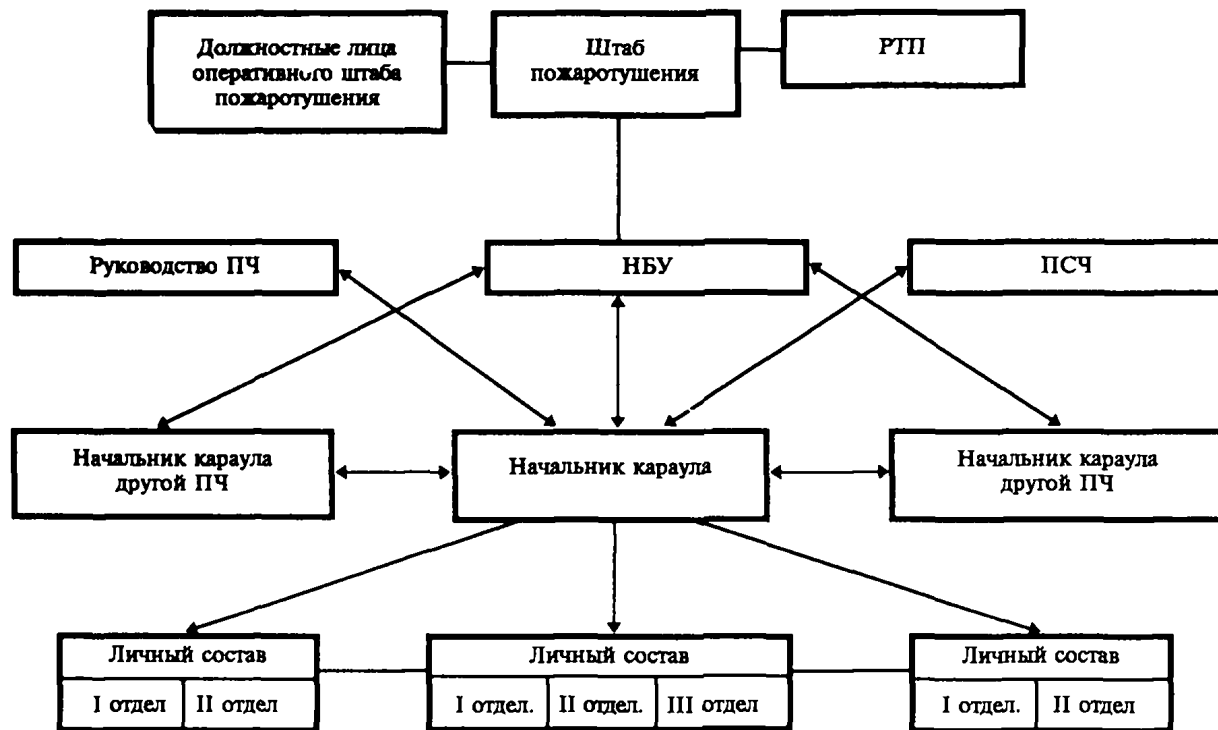


Рис. 6. Взаимодействие начальника караула в ситуации, когда РТП является другое должностное лицо

пожарных и пожарных), в его оперативное подчинение поступают другие лица - представители аварийных служб взаимодействия, представители ведомственной пожарной охраны, жильцы или представители предприятия, где возник пожар.

Выполнение основных задач в процессе профессиональной деятельности требует взаимодействия между членами коллектива.

Караулы представляют собой постоянные микроколлективы, состоящие из 8-12 чел., и характеризуются обычно сработанностью и слаженностью, поскольку боевые условия деятельности сами отсеивают ненадежных людей. При тушении пожаров и проведении связанных с ними первоочередных аварийно-спасательных работ успех зависит от эффективного выполнения всеми членами коллектива своих обязанностей. В этих условиях начальник караула должен быть формальным и фактическим лидером в коллективе, именно это обстоятельство требует от него умения заменить любой номер боевого расчета, в опасный и трудный момент взять на себя инициативу и повести людей за собой. Для этого ему нужны сильные морально-волевые качества, профессиональная и физическая подготовленность.

Любая профессиональная деятельность порождает и свой специфический язык. Речь начальника караула отличается профессиональным лексиконом, лаконичностью и стереотипностью, так как Устав службы пожарной охраны, Наставление по связи в пожарной охране, другие нормативные документы ГПС требуют во взаимоотношениях и передаче информации обращения по определенной форме. Для обращения и передачи информации на определенных этапах профессиональной деятельности существуют специальные команды и формы доклада.

Деятельность начальника караула протекает в первичном коллективе (карауле) и носит коллективный характер, особенно проявляющийся при тушении пожаров.

В процессе деятельности РТП на пожаре должен быть воплощен принцип единоначалия. На пожаре нет времени, особенно у начальника караула, на выработку коллективного решения, он принимает решение в очень ограниченный промежуток времени. После создания штаба пожаротушения возможна коллективная подготовка решения при единоначальном его принятии. Только единоначалие обеспечивает единство и централизацию, гибкость и оперативность управления подразделениями при тушении пожаров.

Мотивационные аспекты деятельности

Специфические условия деятельности вызывают определенную неудовлетворенность службой. Выборочный опрос начальников караулов показал, что больше половины из них (55,7 %) не удовлетворены оплатой своего труда, 52,5 % - низким техническим обеспечением и 44,3 % - тем, что работа беспокойная, нервная, напряженная. Далее по убывающей называют опасность службы для жизни и наличие большого числа обязанностей. Небольшое число лиц отметили, что "приходится часто снимать напряжение алкоголем" а также "конфликты с руководством". На самом деле их, видимо, больше, не каждый решится сказать об этом. Однако при наличии негативных характеристик деятельности большинство опрошенных считают, что их ожидания от службы в ОВД оправдались (55,7 %), служба им нравится (73,8%) и перейти на другую службу они не хотели бы (88,5 %). Семьям опрошенных нравится их работа в 65,5 % случаев. Это очень важно, так как понимание и моральная поддержка семьи косвенно влияет на удовлетворенность, внутреннее самочувствие, а значит, и на эффективность службы сотрудника.

Среди мотивов поступления на службу начальники караулов в первую очередь называют: стремление к риску, опасности; пример друзей, знакомых, работающих в ОВД; воинскую службу в вооруженных силах и внутренних войсках; склонность к военизированной службе; стремление к моральному удовлетворению от работы; возможность иметь льготы, стабильный заработок.

Изучение мотивационной сферы начальников караулов основывалось на выделении двух групп мотивов, отражающих потребительскую и производительную тенденции. Мотив общения служит целям того и другого. Потребительскую тенденцию характеризуют мотивы поддержания жизнеобеспечения, стремление к комфорту, к приобретению социального статуса, производительную тенденцию - мотивы общей активности, творческой активности, общественной полезности. Для начальников караулов характерно преобладание мотива общения и общей активности над всеми остальными. Наименьшей значимостью (по усредненным данным) характеризуется мотив творческой активности.

И это закономерно, так как сотрудник ГПС в своей профессиональной деятельности подчиняется требованиям приказов, уставов, наставлений и других служебных документов, регламентирующих его службу.

Содержание деятельности

Основное содержание деятельности начальника караула заключается в обеспечении боевой готовности подчиненного подразделения. Это достигается выполнением следующих задач:

обеспечением постоянной готовности караула к ведению боевых действий при тушении пожаров в период дежурства; созданием условий для быстрого восстановления караульной службы при ее нарушении после выполнения боевой задачи и т. д. [25].

Основной боевой задачей является локализация и ликвидация пожара в сроки и в размерах, определяемых возможностями привлеченных к его тушению сил и средств пожарной охраны [26].

В обобщенном виде правила и положения по ведению боевых действий изложены в Боевом уставе пожарной охраны (БУПО), который определяет основы организации тушения пожаров и проведения связанных с ними первоочередных аварийно-спасательных работ. В нем изложены основные положения по организации, руководству, правилам и порядку ведения боевых действий в процессе тушения пожаров. Состав боевых действий начальника караула представлен на рис. 7.

Боевые действия по тушению пожаров (далее - боевые действия) включают в себя: обработку вызовов; выезд и следование к месту вызова (пожара); разведку; спасание людей и имущества; боевое развертывание; ликвидацию горения; выполнение специальных работ; сбор и возвращение в подразделение.

Сообщение о пожаре начальнику караула, как и всему личному составу дежурного караула, поступает от дежурного диспетчера, который, в свою очередь, получает его от диспетчера ЦППС гарнизона и после этого подает сигнал "Тревога".

Начальник караула получает от диспетчера путевку на выезд на пожар, а также, при наличии, план (карточку) пожаротушения и иную информацию о горящем объекте (например, о количестве детей на объекте с их ночным пребыванием) и

выезжает с караулом к месту вызова. В отдельных передовых гарнизонах пожарной охраны, ЦППС которых оборудованы ПЭВМ с набором различных программ (АРМ-диспетчер, АРМ РТП и т.д.), начальнику караула одновременно с вручением путевки может сообщаться дополнительная информация (оптимальный маршрут следования, ближайшие водоисточники, характеристика объекта и т. д.). После этого он выезжает с караулом к месту вызова, надевая боевую одежду, как правило, в пути следования.

При выезде начальник караула определяет кратчайший маршрут следования и доводит до личного состава полученную информацию об адресе и характере пожара. Он следит за соблюдением водителем правил дорожного движения, уточняет, при необходимости, адрес места пожара, обеспечивает прослушивание радиостанции в целях получения дополнительной информации или указаний.

По прибытии к месту вызова (пожара) начальник караула в случае, когда руководство тушением пожара возглавляет лицо, старшее по должности, докладывает ему о прибытии и поступает в его распоряжение. Однако чаще он сам организует тушение пожара в соответствии с требованиями Боевого устава пожарной охраны, других нормативных документов, утвержденных в установленном порядке ГУГПС МВД России. В 1997 г. отмечено 50,7 % таких случаев [21].

Тушение пожара представляет собой ступенчатую динамическую систему [30], состоящую из трех элементов (рис. 8).

Начальник караула руководит личным составом как при постановке задачи в целом для подчиненного подразделения, так и при ведении боевых действий по тушению пожара.

Он обеспечивает:

взаимодействие отделений караула, а также караула с другими подразделениями, задействованными для выполнения боевой задачи;

ставит задачи перед личным составом караула;

обеспечивает правильное и точное выполнение личным составом команд и сигналов;

контролирует соблюдение личным составом отделений правил охраны труда и техники безопасности;

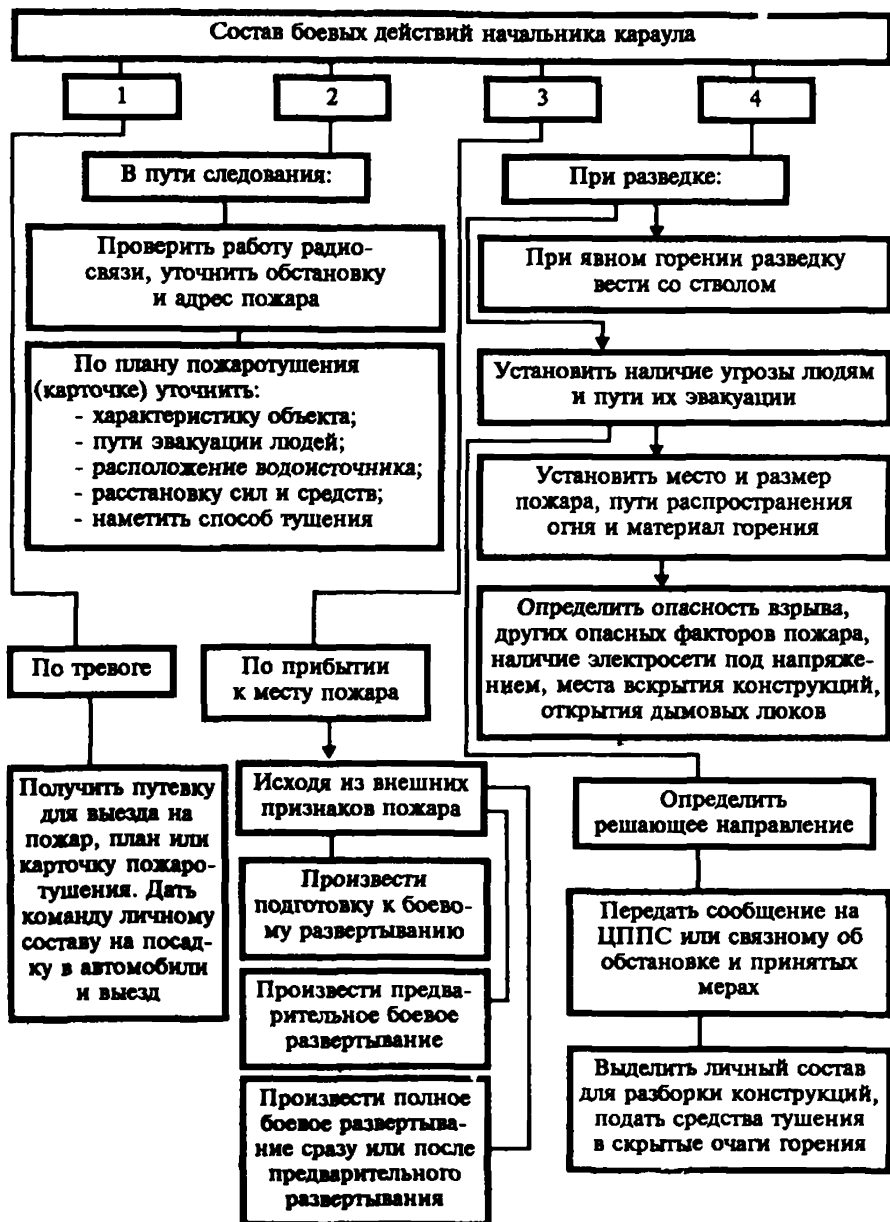
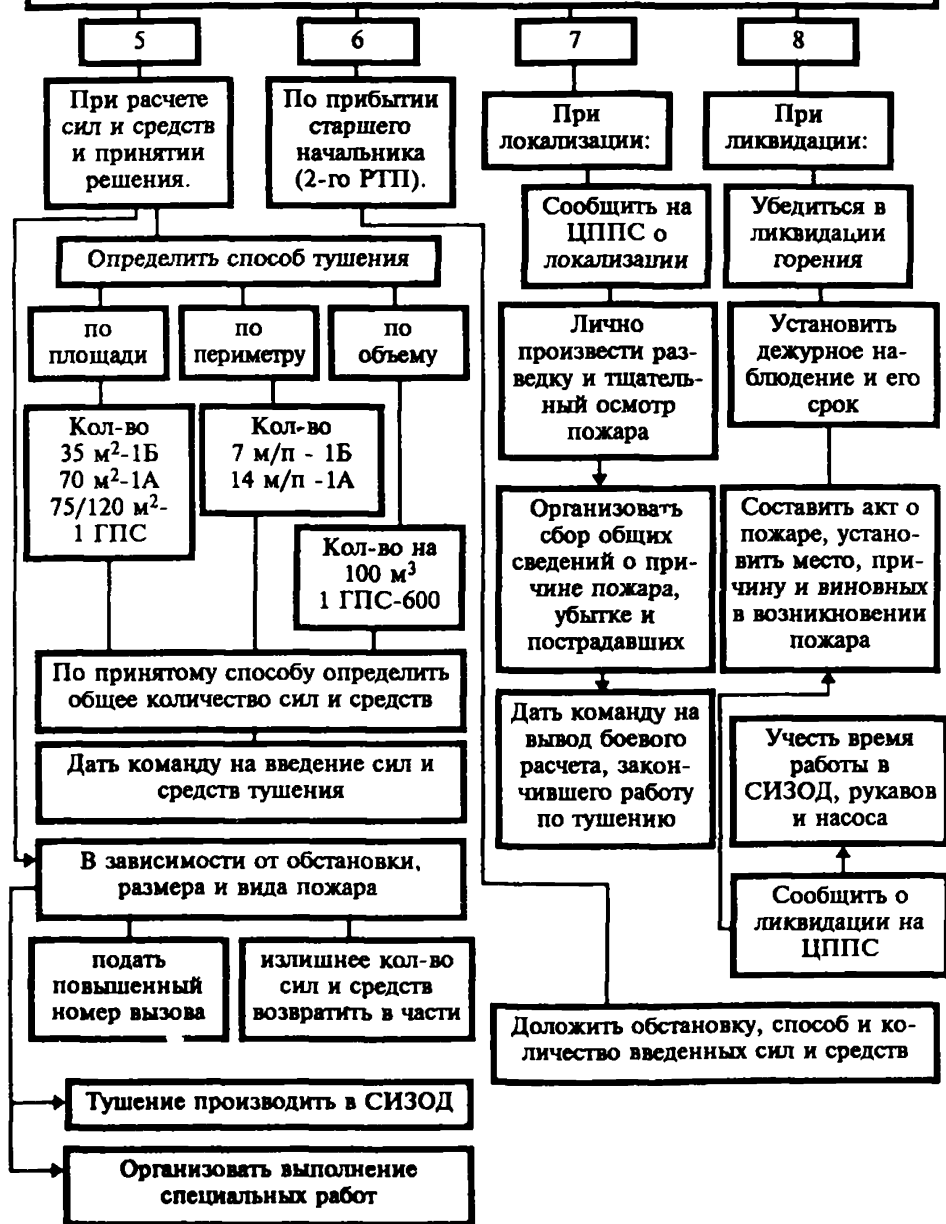


Рис. 7. Состав боевых действий начальника караула

Состав боевых действий начальника караула



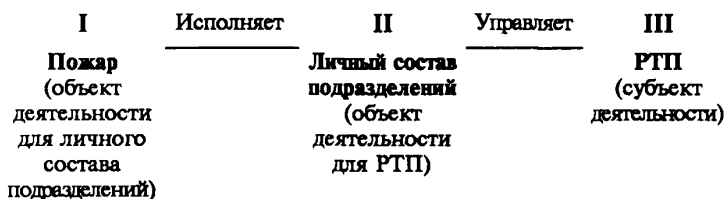


Рис. 8

контролирует работу личного состава на специальной пожарной технике и оборудовании;

поддерживает связь со старшим должностным лицом на пожаре, своевременно докладывает ему об изменениях обстановки;

выполняет другие мероприятия в зависимости от складывающейся на месте пожара обстановки.

Одним из решающих, напряженных и сложных моментов в деятельности начальника караула является разведка пожара, которая ведется непрерывно с момента прибытия на пожар и до его ликвидации.

При организации разведки начальник караула в случае, если он является РТП, определяет направления проведения разведки и лично проводит ее на наиболее сложном и ответственном участке. Начальник караула проводит разведку и не являясь РТП, например, когда возглавляет звено ГДЗС, проводящее разведку места пожара в непригодной для дыхания среде. Количество и состав групп разведки может изменяться РТП с учетом складывающейся оперативной обстановки на пожаре.

Ведущие разведку обязаны иметь при себе необходимые средства индивидуальной защиты, спасания, связи, тушения, приборы освещения, а также инструмент для вскрытия и разборки конструкций. Применение СИЗОД в непригодной для дыхания среде ограничивает подвижность и обзорность, а при сильном задымлении помещений газодымозащитник практически теряет важнейший зрительный источник информации. Использование средств индивидуальной защиты органов дыхания снижает также разборчивость речи и остроту слуха работающего.

В сложных условиях агрессивной среды практически прекращается информационный обмен между пожарными, а ис-

пользование средств связи (переносные радиостанции, полевые телефонные аппараты, переговорные устройства) не всегда отвечают требованиям обстановки [27]. Это осложняет ситуацию, развитие которой может привести к травмированию или даже гибели пожарного.

Исследования по выявлению степени напряженности и тяжести работ в специальной одежде и противогазе показали, что частота сердечных сокращений у газодымозащитников гораздо выше при выполнении одной и той же работы в СИЗОД, чем без них [28]. Противогаз, увеличивая функциональную нагрузку на организм человека, требует большого внимания, воли, дополнительного физического и психического напряжения, что приводит к затратам энергии на 30 % больше, чем при выполнении той же работы без противогаза [29].

При проведении разведки активизируются ряд психических функций - внимание (в частности распределение внимания, т. е. способность к одновременному слежению за несколькими независимыми процессами), память (воспоминание о прошлом подобном опыте и запоминание важных моментов обстановки), мышление (мысленное моделирование событий и ситуаций) и такое качество, как интуиция. Познание окружающей действительности представляет собой единый процесс, невозможно провести четкую грань между восприятием, вниманием, памятью, мышлением, интуицией. Все способствует основной цели разведки - сбору информации и принятию решения по организации боевых действий. Следует отметить, что время принятия решения ограничено, а степень сложности задач и мера ответственности в некоторых случаях огромны. Процесс принятия решения РТП рассмотрен в работе [30].

На первом этапе РТП отбирает и запоминает такую поступающую к нему по различным каналам информацию, которая может иметь прямое отношение к предстоящему решению. На втором этапе РТП оценивает обстановку и на основании сравнения делает один из выводов:

а) ситуация соответствует одному из известных ему по опыту вариантов;

б) ситуация сходна с несколькими аналогичными, но не соответствует ни одной из них;

в) ситуация является совершенно новой.

Этот этап очень важен: если в ходе его произошла ошибка в мыслительной деятельности РТП, то в дальнейшем ее трудно, а порой и невозможно устранить.

Далее РТП вырабатывает варианты решений на основании методов, полученных им в процессе обучения или накопления опыта. Эти методы могут быть стандартными или новыми. В условиях ограниченного времени без применения первых не обойтись, они изложены в уставах, наставлениях, рекомендациях и других различных оперативно-управленческих руководящих документах. Однако для успешного руководства необходимы новые, оригинальные методы решения проблемных ситуаций, возникающих на пожарах. В этом проявляется творческий подход РТП к выполнению задачи. Новые идеи и методы, пути и способы выполнения боевой задачи рождаются при тушении не каждого пожара, но они неоценимы в критических, казалось бы, безвыходных ситуациях.

После выработки вариантов решений производится оценка их эффективности и принимается окончательное решение. Поскольку решение РТП неизбежно содержит элемент риска, он должен уметь разобраться, когда риск допустим, а когда - нет.

Решения принимает РТП, а эффективность их реализации зависит от исполнителей, от правильности и четкости доведения до них команд и распоряжений.

Ликвидация горения обеспечивается посредством подачи в очаг пожара огнетушащих веществ, выбор, количество и расход которых определяется физико-химическими свойствами горючего, поставленной боевой задачей, применяемым способом прекращения горения и другими обстоятельствами. При этом ряд позиций по тушению пожара начальник караула определяет на основе своего практического опыта. Продолжительность ликвидации пожара зависит от его размеров, наличия задействованных сил и средств и ряда других факторов.

Начальник караула обязан принимать меры для наиболее быстрого выполнения всех этапов боевых действий (выезд и следование к месту пожара, разведка, спасание людей и имущества, боевое развертывание, выполнение специальных работ). Основные показатели оперативной деятельности подразделений ГПС представлены на рис. 9 и 10.

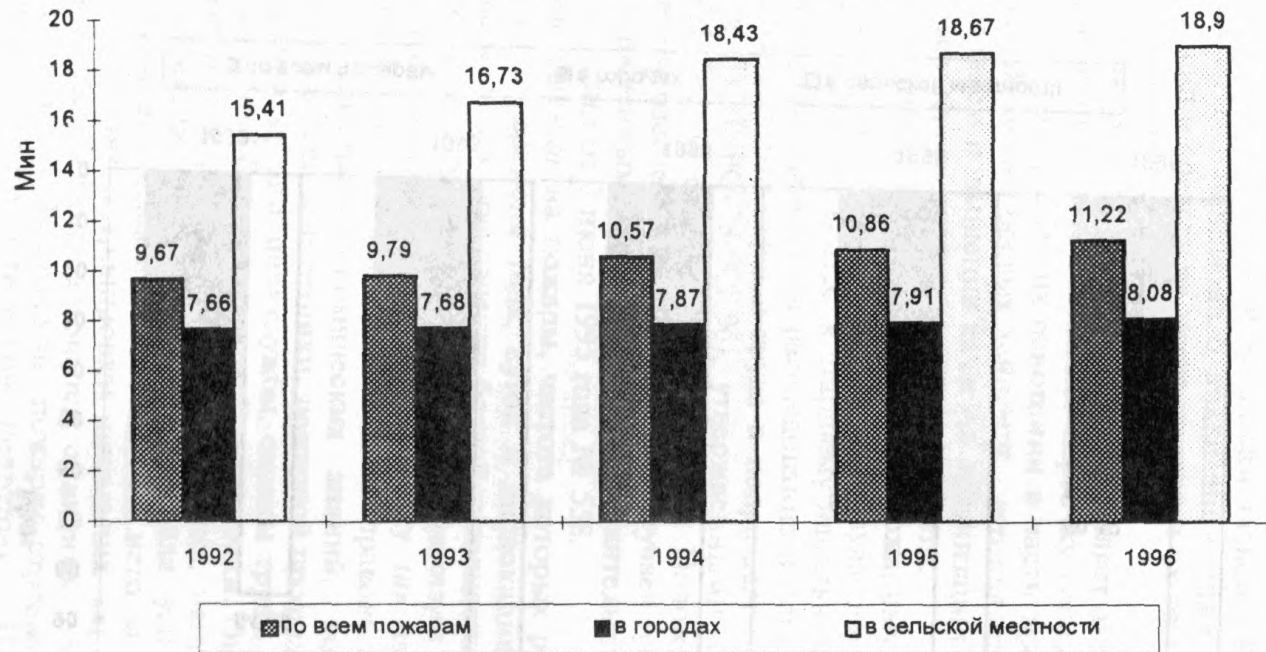


Рис. 9. Среднее время прибытия первого караула к месту пожара

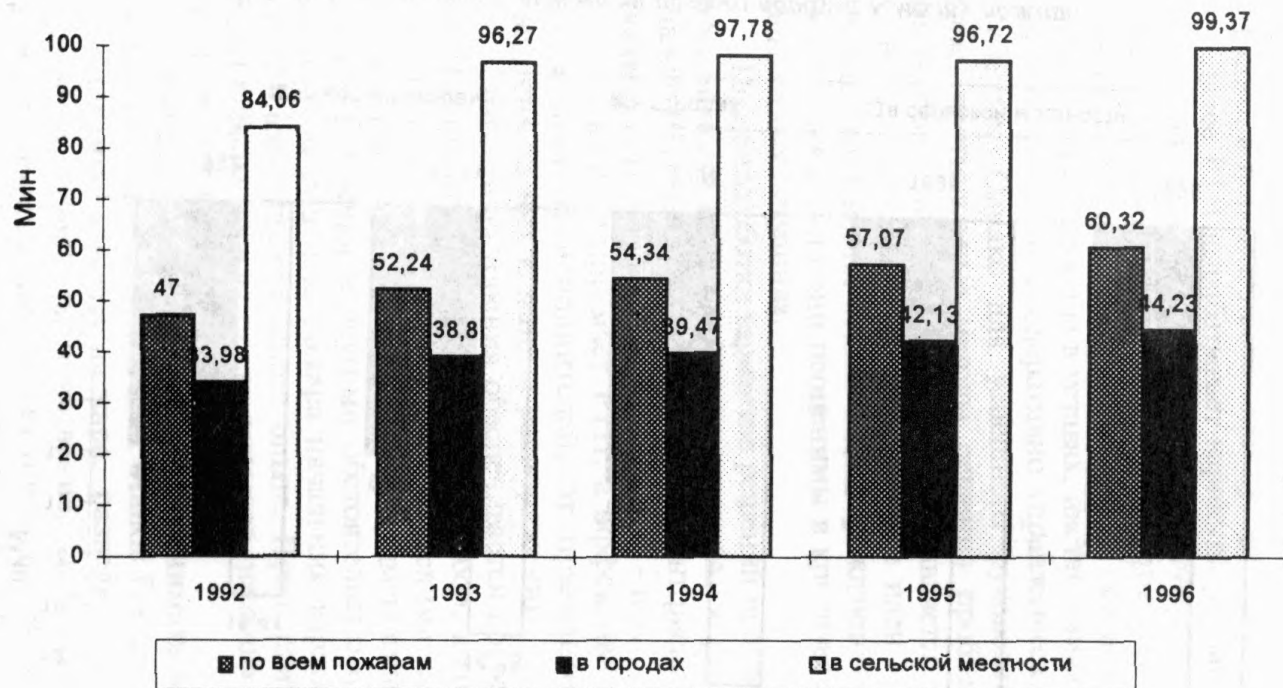


Рис. 10. Среднее время тушения пожара

Обо всех случаях выполнения боевой задачи начальник караула докладывает РТП; если же он сам является РТП, докладывает на ЦППС гарнизона о ликвидации пожара, завершении сбора сил и средств на месте пожара и их возвращении к месту постоянной дислокации.

После пожара начальник караула составляет акт о пожаре, а по прибытии в часть составляет карточку боевых действий караула на пожаре. На их основании в части проводится ежеквартальный анализ боевых действий - это является необходимым условием повышения качества организации пожаротушения, совершенствования боевой готовности.

В случае гибели или травмирования пожарных из подчиненного личного состава начальник караула немедленно докладывает об этом на ЦППС и старшему начальнику. Далее по данному случаю проводится расследование в порядке, определенном Правилами охраны труда в подразделениях ГПС МВД России (ПОТ РО-78-001-96), утвержденными приказом ГУГПС МВД России от 25.05.96 г. № 285 и Положением о порядке учета и расследования несчастных случаев на производстве, утвержденным постановлением Правительства Российской Федерации от 3 июня 1995 года № 558.

Помимо выездов на пожары, частота которых различна в зависимости от времени года, суток и дислокации части, начальник караула для обеспечения боевой готовности караула занимается рядом других вопросов. Он организует и проводит с личным составом боевую подготовку по изучению теоретических вопросов, касающихся основ правовых, гуманитарных и социально-экономических знаний, пожарно-технического вооружения и техники, пожарной профилактики и тактики тушения, организации службы, охраны труда, противопожарной службы ГО и медицинской подготовки. Он также проводит разбор пожаров и другие мероприятия, направленные на приобретение необходимых знаний для успешного выполнения личным составом возлагаемых на него задач. На практических занятиях и тренировках начальник караула, в рамках боевой подготовки, занимается с личным составом отработкой навыков по физической, пожарно-строевой, пожарно-тактической, психологической подготовке. Порядок

проведения боевой подготовки с личным составом дежурных караулов определен приказом ГУГПС МВД России от 28 декабря 1995 года № 40 "Об утверждении Программы подготовки личного состава подразделений ГПС МВД России". При этом вопросы, касающиеся проведения специфических практических занятий, например в теплодымокамере, на огневой полосе психологической подготовки пожарных и т. д. регламентируются другими нормативными актами, утвержденными в установленном порядке ГУГПС МВД России. Так, Рекомендации по методике проведения занятий на огневой полосе психологической подготовки пожарных регламентируют порядок подготовки всех сотрудников, в том числе и начальников караулов, на огневой полосе. На этих занятиях, проводимых должностными лицами гарнизона, начальник караула выступает в двух качествах. С одной стороны, он - руководитель подразделения, и от того, как он раньше подготовил свой караул по другим темам, зависит результат очередного занятия. С другой стороны, на этих занятиях начальник караула сам выступает в роли пожарного, и ему наряду со всеми приходится преодолевать имеющиеся на огневой полосе снаряды.

Начальник караула вместе со своим подразделением также участвует в различных пожарно-тактических учениях, проводимых должностными лицами гарнизона. Кроме того, ему приходится принимать участие в учениях и других мероприятиях, проводимых по линии ППС ГО.

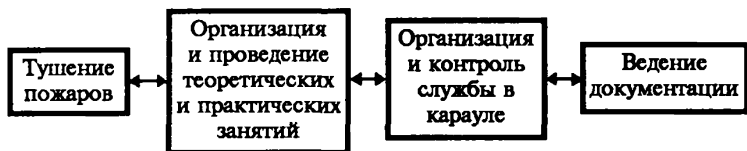
Начальник караула контролирует постановку техники в боевой расчет: проведение технического обслуживания, проверку, ремонт и уход за техникой, снаряжением, индивидуальными и групповыми средствами защиты, средствами связи, а также наличие комплектации автомобилей.

Он назначает внутренний наряд в карауле (дежурного по караулу, дневального по гаражу, дневального по помещениям, постового у фасада здания пожарного депо), обеспечивает контроль за несением службы лицами внутреннего наряда.

Ведет оперативно-служебную документацию в дежурном карауле, обеспечивая своевременное заполнение различных журналов, составление различных документов, корректировку и т. д. Документация подбирается и комплектуется в папки по различным направлениям (по газодымозащитной службе; по

охране труда, анализу боевых действий; с указаниями, приказами, обзорами по вопросам пожаротушения, службы; по организации боевой подготовки и специальной подготовки по должности; с документацией по пожарному водоснабжению и рукавному хозяйству). Варианты комплектования документов схожи, но могут несколько отличаться и зависят от номенклатуры журналов и дел, устанавливаемых для каждой пожарной части. Образцы документов, заполняемых начальником караула, представлены в прил. 3.

Таким образом, содержание деятельности начальника караула схематично можно представить в виде 4 основных блоков:



Анализ практического опыта тушения пожара показывает, что наиболее распространенными ошибками в деятельности РТП являются:

поздний вызов дополнительных сил;

несвоевременное и неправильное проведение разведки;

неверное определение решающего направления боевых действий подразделений;

ошибочный или неправильный расчет сил и средств для тушения пожара;

неправильный выбор огнетушащих веществ;

несвоевременное использование ближайших водоисточников;

использование пожарной техники не на полную мощность;

несвоевременная организация эвакуации людей, животных, материальных ценностей;

невыполнение вскрытия и разборки конструкций;

неиспользование СИЗОД.

Из перечня ошибок видно, что в их основе лежат гностические и личностные (отсутствие организаторских способностей) факторы [30].

На основании анализа содержания деятельности начальника караула можно сказать, что наиболее загруженными у них являются сенсорно-перцептивные (прием информации) и интеллектуальные (переработка информации) процессы.

Динамика функционального состояния и работоспособности сотрудников ГПС

Изучение изменения работоспособности дежурных караулов ПЧ по охране населенных пунктов ряда регионов показало значительную нагрузку, которую испытывали сотрудники обследованных подразделений ГПС [31-33]. Интегральный подход к оценке функционального состояния позволил получить объективные данные об изменении работоспособности сотрудников в течение суточных дежурств в карауле. Показано, что интегральный показатель работоспособности $K_{\text{инт}}$ после тушения пожаров резко падает относительно исходного состояния (рис. 11-13). При этом обнаруживается непрерывное снижение работоспособности к концу дежурства. Это означает, что функциональное состояние пожарных во время дежурства не восстанавливается, происходит непрерывное накопление утомления, сохраняющееся на высоком уровне до конца дежурства. Восстановление работоспособности обследованных лиц в последующие два-три дня отдыха не у всех проходит достаточно эффективно - достоверно сниженный уровень работоспособности при заступлении на боевое дежурство обнаруживают у 10-15 % сотрудников.

Расчетная величина коэффициента утомления в течение суток колеблется от 54 до 68 отн. ед., свидетельствующих о существовании высокой вероятности возникновения заболеваний, формирования реакций, характерных для патологического функционального состояния организма. Служба в таких условиях по таблице критериев относится к 5- и 6-й категориям тяжести труда.

Снижение работоспособности и накопление утомления у сотрудников на боевом дежурстве наблюдается не только после тушения пожаров, но и после практических занятий, хозяйственных и вспомогательных работ. Анализ суточной динамики работоспособности без выездов на пожар, практических, теоретических

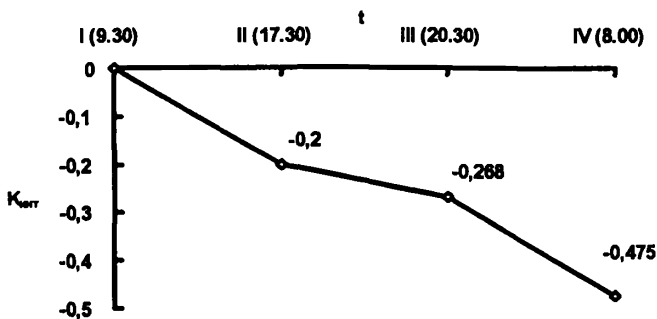


Рис. 11. Изменение работоспособности пожарных во время суточного дежурства с проведением учебно-тренировочных занятий

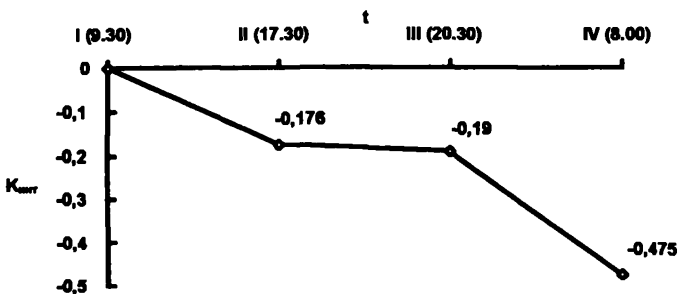


Рис. 12. Изменение работоспособности пожарных во время суточного дежурства

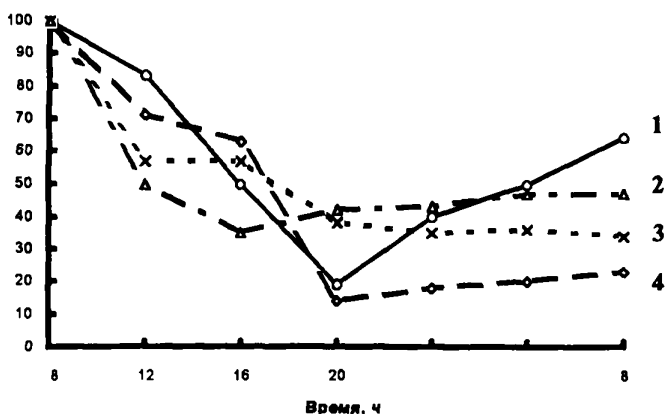


Рис. 13. Снижение работоспособности пожарных во время суточного дежурства с тушением пожаров:

1-4 - подразделения государственной противопожарной службы

занятий, а также хозяйственных и вспомогательных работ показал, что интегральный показатель уровня функционального состояния снижается к концу дежурства до минус 0,35 баллов. Это значит, что служба в карауле в течение суток также является нагрузкой, снижающей боеготовность сотрудников. Она связана с необходимостью в течение дежурства постоянно быть готовым к выполнению боевых действий в экстремальных условиях, что сопровождается эмоциональным напряжением, мобилизующим психофизиологические резервы организма.

Для пожарного характерна деятельность в режиме ожидания. Находясь постоянно в состоянии оперативного покоя, сотрудник ГПС должен сохранять готовность к экстренным действиям. Это является одной из форм монотонии, которая может привести к быстрому утомлению. У некоторых пожарных волнение, вызванное ожиданием пожара, сопровождается реакцией, которая может превосходить реакцию, возникающую в период боевых действий [34].

Неучтенным стрессогенным фактором в службе пожарных является сигнал тревоги. В первые 25-30 с после подъема по тревоге частота сердечных сокращений повышается в среднем на 47 ударов в минуту, а по прибытии к месту пожара пульс может достигать 150 ударов в мин [35]. Пожарный не может выполнить работу, если частота сердцебиений достигает 180 ударов в минуту и более [36].

Эмоциональный стресс, возникающий с получением сигнала о выезде, длительное время не исчезает и после возвращения с пожара [37]. Отмечается также появление у пожарных во время тушения провалов в памяти - потом пожарный не в состоянии описать последовательность своих действий.

Оценка психического состояния сотрудников ГПС после боевых действий по ликвидации пожара, последствий аварий и стихийных бедствий показала, что значительное число пожарных находится в состоянии психической дезадаптации [38]. Оно проявляется выраженными сдвигами функций энергообеспечивающих систем организма, различных психических процессов, а также проявлениями, свойственными состояниям между нормой и заболеванием. Данные расстройства характеризуются вялостью, ощущением шума, тяжести в голове, апатией, пониженным настроением, психическим дискомфортом, чувством внутренней напряженности, усталости, моторной заторможенностью и требуют проведения психологической коррекции, позволяющей устранить эти расстройства и предупредить нежелательные последствия.

Личностные особенности начальников караулов и их связь с профессиональной успешностью

Использование стандартизированного метода исследования личности (СМИЛ) позволило получить усредненный профиль начальника караула пожарной охраны (усреднение по 200 человек). Весь профиль имеет некоторое возвышение над линией в 50 Т-балов, т. е. все шкалы лежат выше этой линии, даже самые низкие. Подобное возвышение свидетельствует о распространенном в этой профессиональной группе повышенном психологическом дискомфорте.

Профиль можно считать двухфазным, так как он объединяет противоположные личностные тенденции, не давая

преимуществ ни одной из них, т.е. существует определенная личностная сбалансированность. Это подтверждается общим нулевым наклоном профиля. Средний балл невротической триады (1, 2, 3) примерно равен среднему баллу психотической тетрады (6, 7, 8, 9). Противоречивость личностных качеств, отражаемых усредненным профилем, заключается в значительном повышении 2 и 4 шкал, возвышении 8 шкалы, низкой 3 шкалы и одновременном наличии самой низкой шкалы профиля 0. Какие же личностные качества характерны для лиц с высокой 2 шкалой? Определенная социальная отчужденность (высокая 8 и низкая 3 согласуются с высокой 2 шкалой), сдержанность, осторожность, скромность, застенчивость, замкнутость, но в то же время старательность, сознательность, и ответственность. Для этих лиц характерен чрезмерный контроль, замедленный личностный темп, недостаточная уверенность в себе, склонность к беспокойству, сомнения в своих профессиональных достижениях, усталость и недостаток энергии. Назовем условно эти личностные качества сдерживающими.

В значительной мере противоположные качества отражены в высокой 4 шкале, соизмеримой по величине со 2 шкалой, и низкой нулевой шкале профиля СМИЛ. Высокая 4 шкала является отражением таких качеств, как социабельность, разговорчивость (согласованность с низкой нулевой шкалой), саркастичность, недостаток самоконтроля, раскованность, импульсивность, мятежность духа, агрессивность, смелость, мужественность, энтузиазм. Назовем условно эти качества стеничными.

Парадоксальное объединение в одной личности таких противоположных качеств требует своего объяснения. Гипотезу, заключающуюся в том, что усредненный профиль объединяет две группы лиц, у которых доминируют либо 2, либо 4 шкала, а при усреднении они дают такой противоречивый профиль, который индивидуально не существует, приходится отвергнуть. Анализ индивидуальных профилей СМИЛ показывает, что это типичный профиль начальника караула: 30 % всех профилей кодируется 42 или 24, т.е. эти шкалы являются самыми высокими. Это без учета тех профилей, в которых

доминируют другие шкалы, но в то же время 2 и 4 шкалы являются достаточно выраженными. Типичный профиль начальника караула в значительной мере является отражением той работы, которую ему приходится выполнять. Можно предположить, что в процессе деятельности формируется профессиональный облик личности, ее наиболее характерные личностные качества, если, разумеется, в личности есть определенные предпосылки.

Обратимся к наиболее существенным характеристикам профессиональной деятельности начальника караула. Ее можно разделить на два резко различающихся вида. Первый характеризуется режимом ожидания сигнала на выезд, т. е. значительно сниженной активностью, но в то же время постоянной готовностью к действию. Этот режим можно назвать режимом тревожного ожидания, который является существенной характеристикой профессиональной деятельности и не может не отразиться на личностных особенностях. Развиваются такие качества, как ответственность, сдержанность, осторожность, склонность к беспокойству, снижение активности, т. е. происходит развитие сдерживающих, контролирующих качеств личности.

При сигнале тревоги переход к чрезвычайной активности происходит мгновенно. Боевая деятельность, связанная с тушением пожара, имеет существенно иные характеристики, требующие от начальника караула оперативности, решительности, мужества, энтузиазма, физической активности, т. е. в крайней степени стеничных качеств. Без этих качеств невозможна сколько-нибудь успешная деятельность по ликвидации пожара.

Рассмотрим теперь, чем отличаются профессионально успешные начальники караулов от неуспешных. Оказывается, соотношение 2 и 4 шкал профиля СМЛ в группе успешных и неуспешных является противоположным. В группе успешных доминирует 2 шкала, т. е. код 24, а это означает, что сдерживающие качества личности держат под контролем проявления импульсивности. В группе неуспешных доминирует 4 шкала профиля (код 42), т. е. импульсивность является ведущим качеством личности. В этом случае качества, связанные с

возвышением 4 шкалы (недостаток самоконтроля, мятежность, взрывчатость, агрессивность и др.), проявляются достаточно ярко и не всегда могут контролироваться. В условиях тушения пожара эти качества в определенной мере соответствуют тем профессиональным требованиям, которые возникают в критических условиях деятельности, однако, в условиях режима тревожного ожидания, который по времени составляет значительную часть, недостаток сдерживающих качеств личности отрицательно сказывается на поведении и формировании профессиональной успешности. Можно добавить, что и в условиях тушения пожаров отсутствие осторожности, сдержанности и контроля является негативным признаком.

Личностные качества, связанные с пассивно-ожидющим режимом деятельности, являются более динамичным образованием, по сравнению со стеничными, энергетическими свойствами. Наибольшие изменения в личности при формировании профессиональной пригодности связаны с приобретением сдерживающих, социально приемлемых качеств личности. Стенические качества являются более устойчивым и в большей степени генетически обусловленным или, во всяком случае, более ранним личностным образованием, которое проходит, с одной стороны, интенсивное развитие в условиях, позволяющих проявлять максимальную активность, с другой стороны, испытывает облагораживающее и сдерживающее влияние в результате выработки самоконтролирующих качеств личности. И от того, как будет развиваться соотношение двух полюсов личности, зависит "судьба" профессиональной пригодности начальника караула. Гипертрофированное развитие хронической тревожности, приводящее к самоутнетению, аффективности, невозможности принимать решения, "неврозу ожидания", затрудняет формирование профессиональной пригодности, а если пригодность и формируется, то ценой потери здоровья. С другой стороны, гипертрофированная выраженность активности, энергичности, агрессивности не позволяет сформироваться таким качествам, как осторожность, осмотрительность, профессиональная бдительность, терпимость, социальная податливость, что в еще большей степени препятствует формированию профессиональной пригодности.

Поэтому как достаточно высокий уровень личной тревожности, так и наличие резко выраженных стеничных качеств являются противопоказанием к профессиональной деятельности начальника караула.

Для ориентировочной диагностики психологической пригодности к экстремальному виду деятельности в противопожарной службе разработана следующая психодиагностическая модель:

$$D = 57,94 - 0,17Ne - 0,05Gm - 0,16Pq + 0,08Sc_3 + 0,14AC - 0,06HI - 0,01Sc_2a + 0,02Hy_4,$$

где *Ne* - дополнительная шкала ММПИ под названием "невротизм". Шкала разрабатывалась для оценки степени эмоционального расстройства; высокие значения шкалы *Ne* характеризуют состояния эмоционального напряжения, тревоги, неуверенности, вегетативных расстройств. Она отрицательно связана с показателем *D*, т. е. наличие эмоциональных расстройств снижает психологическую пригодность к экстремальным видам деятельности;

Gm - дополнительная шкала ММПИ "общая плохая приспособляемость", составленная из всех утверждений, которые появляются в трех или большем числе основных клинических шкал. Эти специфические утверждения наиболее сильно связаны с общим источником изменений в профиле; шкала сильно коррелирует с общим повышением профиля. Ее высокие значения могут свидетельствовать о плохих способностях личности к адаптации при неблагоприятных изменениях социальных и профессиональных условий деятельности. Она отрицательно коррелирует с показателем *D*, снижает пригодность к профессиональной деятельности в должности начальника караула;

Pq - фактор психотических тенденций (дополнительная шкала ММПИ); высокие значения шкалы свидетельствуют о плохом самоконтроле эмоциональных состояний, о наличии психического дискомфорта, своеобразных переживаний (испуга, чувства нереальности), обострения слуховой чувствительности, о наличии словесной навязчивости, мазохистских влечений. Подобные психотические тенденции личности являются негативным признаком для службы в экстремальных

видах деятельности. Шкала отрицательно связана с диагностическим показателем *D*;

Sc₃ - странные сенсорные ощущения (дополнительная шкала ММРІ); высокие значения могут свидетельствовать об определенном нарушении контакта с реальностью (изменение схемы тела, обострение кожной чувствительности, неловкость, трудность с равновесием, звон и гудение в ушах). Шкала отрицательно связана с показателем *D*, и ее повышение также является негативным признаком;

Ac - академические достижения; шкала отражает способности к обучению, положительно связана с психологической пригодностью.

HI - фактор беспокойства о здоровье; высокие значения шкалы *HI* свидетельствуют об озабоченности состоянием здоровья, связанной с отсутствием аппетита, снижением работоспособности, быстрым утомлением, общим ухудшением физического состояния; шкала отрицательно связана с диагностическим показателем.

Sc_{2a} - недостаточное владение ЭГО - познавательный аспект; шкала связана с определенным снижением продуктивности умственных процессов (трудности сосредоточения на задаче, плохое понимание прочитанного, жалобы на память и т. п.). Высокие значения шкалы рассматриваются как признаки плохого самоконтроля познавательных процессов; шкала отрицательно связана с психологической пригодностью к деятельности в экстремальных условиях.

Hu₄ - соматические жалобы; шкала отражает более серьезные нарушения соматического здоровья по сравнению со шкалой *HI*. Высокие значения шкалы характеризуют индивида с многочисленными соматическими жалобами, связанными с головными болями, головокружением, ощущением чрезмерного тепла или холода, временными нарушениями равновесия и др. Шкала отрицательно связана с диагностическим показателем *D*.

Разработанная диагностическая модель, в отличие от других моделей психологической пригодности, выявляет в основном не профессионально важные психологические качества, а профессионально поражаемые качества, связанные с состоянием физического и психического здоровья сотрудника,

работающего в экстремальных условиях деятельности. Поэтому при отборе людей для профессиональной деятельности в экстремальных условиях особое внимание необходимо обращать на наличие или предрасположенность к эмоциональным расстройствам, на адаптивные способности индивида к неблагоприятным изменениям условий деятельности, на наличие психологических тенденций в личности.

Значительное место при обследовании кандидатов должно уделяться также наличию субъективных ощущений соматического неблагополучия, которые могут свидетельствовать о предрасположенности индивида к соматическим расстройствам под влиянием экстремальных условий.

Благоприятными признаками для профессиональной деятельности в экстремальных условиях является хороший самоконтроль познавательных процессов (низкое значение шкалы Sc_2a). Ориентировочным критерием психологической пригодности к экстремальным видам деятельности может служить интегральный диагностический показатель D . Значение показателя менее 40 баллов может свидетельствовать о низком уровне психологической пригодности к экстремальному виду деятельности.

Психограмма начальника караула пожарной части

Ведущие группы психологических свойств начальников караулов - это волевые, коммуникативные, мыслительные качества и наблюдательность. В эти группы входят следующие психологические качества:

смелость;

способность брать на себя ответственность в сложных ситуациях;

уверенность в себе;

способность принимать правильное решение при недостатке необходимой информации, при отсутствии времени на ее осмысление;

профессиональная наблюдательность;

способность к быстрой реакции в условиях дефицита времени;

умение давать четкие, ясные формулировки при сжатом изложении мысли (при ответах и постановке вопроса);

способность объективно оценивать свои достижения, силы и возможности;
 способность к длительному сохранению высокой активности;
 умение распределять внимание при выполнении нескольких действий, функций, задач;
 умение выбирать при наблюдении данные (информацию), необходимые для решения поставленной задачи;
 склонность к риску;
 умение дать объективную оценку действиям других людей;
 быстрая реакция на неожиданное слуховое впечатление посредством определенных движений;
 способность к разрешению проблем (своих и чужих);
 умение делать вывод из противоречивой информации.

ИНСПЕКТОР ГПС

Деятельность инспектора относится к профилактической, поскольку он является основной единицей в ГПС, осуществляющей госпожнадзор и реализующей требования, предъявляемые к профилактической деятельности.

По специфике подразделений можно выделить три группы инспекторов:

ПЧ городов;

ПЧ (отрядов), дислоцируемых в сельской местности;
 объектовых пожарных частей.

Деятельность инспекторов ГПН первых двух групп осуществляется в соответствии с Наставлением [40], которое определяет порядок организации и осуществления должностными лицами ГПС МВД России государственного пожарного надзора за соблюдением требований пожарной безопасности всеми органами исполнительной власти, предприятиями, учреждениями, организациями, иными юридическими лицами независимо от их организационно-правовых форм и форм собственности, а также должностными лицами и всеми гражданами.

Инспекторы объектовых ПЧ в организации работы, кроме того, руководствуются Наставлением по организации деятельности объектовых подразделений ГПС МВД России, которое утверждено приказом ГУГПС МВД России от 30 октября 1995 года № 37.

Несмотря на определенную общность основных направлений деятельности инспекторов ГПН, каждое имеет свои особенности.

Инспектору городской ПЧ больше приходится заниматься организацией профилактической работы на объектах, характерных только для городской инфраструктуры (метрополитен, электротранспорт, и т. д.) и имеющих значительные объемно-планировочные решения (высотные и большие по площади здания). Уровень специальной и общеобразовательной подготовки лиц, с которыми инспектору ГПН приходится решать служебные вопросы, в городе существенно выше, чем в селе. Это предъявляет определенные требования к его работе.

Инспектор ГПН сельской местности много внимания уделяет вопросам создания и поддержания необходимого уровня боеготовности ведомственных и добровольных пожарных формирований, ему чаще и более всесторонне приходится решать вопросы с главами администраций местных органов самоуправления. Кроме того сельский инспектор ГПН затрачивает много служебного времени для того, чтобы добраться до закрепленных за ним населенных пунктов. В условиях Сибири, Дальнего Востока, регионов Крайнего Севера на это может потребоваться целый рабочий день, используются различные виды транспорта. Основная масса инспекторов сельской местности для передвижения по району (закрепленному участку) пользуется служебным мотоциклом, что создает свои положительные и отрицательные моменты в организации деятельности. На работу инспекторов ГПН сельской местности значительно влияет элемент сезонности. Это - уборка урожая, подготовка к стойловому содержанию скота, период ледостава и паводка и т. д.

Работа инспектора ГПН объектовых ПЧ имеет свои особенности, обусловленные спецификой охраняемого объекта. Для инспекторов данной группы характерно глубокое знание технологического процесса и пожарной опасности применяемых в нем веществ и материалов, более скрупулезное взаимодействие с администрацией структурных подразделений охраняемого объекта по непосредственному обеспечению противопожарной защиты.

Государственные инспекторы подразделяются в порядке их подчиненности, а также по представленным полномочиям на обслуживаемой территории на следующие категории: федеральные, территориальные и местные государственные инспекторы.

Федеральные государственные инспекторы осуществляют предоставленные законодательством Российской Федерации соответствующие полномочия в полном объеме на территории Российской Федерации.

Территориальные и местные государственные инспекторы осуществляют предоставленные законодательством Российской Федерации соответствующие полномочия на обслуживаемой территории в пределах компетенции, установленной Наставлением и иными нормативными документами по пожарной безопасности.

Деятельность местных государственных инспекторов ГПС проходит в соответствующих подразделениях ГПС (отрядах, частях).

Должность инспектора по основному виду деятельности относится к профилактической, по категории - к исполнительской, по степени сложности выполняемых функций - к 3-й степени по 10-балльной шкале [19].

Инспекторами служат как мужчины, так и женщины, хотя число последних невелико (8,3 %). Основная масса инспекторов ГПН в возрасте до 40 лет (86,9 %), прошедшие обследования по требованиям, предъявляемым к сотрудникам органов внутренних дел.

Основные функциональные обязанности

Инспектор - должностное лицо ГПС, наделенное в соответствии с действующим законодательством и нормативными правовыми актами ГПС полномочиями по осуществлению государственного пожарного надзора [40].

Функции инспектора в основном сводятся к пожарно-техническому обследованию предприятий, зданий, сооружений и других закрепленных объектов (населенных пунктов в сельской местности), анализу пожарно-профилактической работы, разработке обоснованных предложений по усилению противопожарной защиты закрепленных объектов хозяйство-

вания независимо от ведомственной принадлежности и форм собственности (населенных пунктов), оказания помощи в их реализации; к пропаганде по вопросам борьбы с пожарами и учету пожаров.

Инспектор должен знать требования приказов, уставов, наставлений и распоряжений вышестоящих органов, методических, нормативных и других руководящих документов по своему направлению деятельности в объеме, необходимом для выполнения поставленных задач; организацию, содержание и методы пожарно-профилактической работы; средства, способы и приемы предупреждения пожаров; структуру, организацию, порядок взаимодействия с закрепленными объектами, организациями, предприятиями, подразделениями ведомственной и добровольной пожарной охраны, общественными объединениями пожарной охраны, внештатным пожарными инспекторами; методику пожарно-технического обследования предприятий, зданий, сооружений и объектов, а также пути реализации предлагаемых мероприятий; основные параметры пожарной опасности основных веществ и материалов, применяющихся в производстве, строительстве и быту; классификацию и порядок определения категорий производств, классов помещений по пожаровзрывоопасности; порядок разработки и оформления служебной документации и ведения делопроизводства; формы и методы массово-разъяснительной работы и сотрудничества с органами массовой информации; специфику работы по организации учета и анализа пожаров, административно-правовой деятельности и дознанию по делам о пожарах.

Квалификационные требования: среднее пожарно-техническое образование без предъявления требований к стажу работы. Функциональные обязанности инспектора представлены в прил. 4.

Источники комплектования

Инспекторами служат лица как со средним образованием, хотя число их невелико - 4 % , так и с высшим - 39,9 % от числа состоящих на должности инспектора. Инженеров пожарной безопасности среди них 4,1 %, остальные имеют техническое, педагогиче-

ское, юридическое или экономическое образование. Со средним специальным образованием служат 56 %, из них 29,2 % техников противопожарной безопасности. Продолжают учебу в вузах и ССУЗах - 6,7 %. В службе профилактики пожаров и госпожнадзора 33,3 % инспекторов имеют базовое профессиональное образование.

До назначения на самостоятельную работу инспектор проходит стажировку, в ходе которой он совместно с наставником проверяет объекты, изучает нормативно-техническую литературу, отрабатывает нюансы и специфику будущей работы. Срок стажировки зависит от ряда факторов, его продолжительность, как правило, равна одному месяцу, она проводится в соответствии с требованиями приказа МВД России от 10 июля 1991 года № 110. В тех случаях, когда инспектор ГПН подменяет начальника караула (это возможно в территориальных и объектовых ПЧ), он дополнительно проходит подготовку и сдает в установленном порядке зачеты на получение допуска к исполнению обязанностей РТП и управлению подразделением на пожаре. Порядок организации такой подготовки определен "Указанием по тактической подготовке начальствующего состав пожарной охраны МВД СССР" (1988).

В последние годы комплект инспекторов по Российской Федерации колеблется около 3,9 % от штатной положенности. Стаж работы в данной службе в среднем распределяется следующим образом: до 3 лет - 43,8 %, от 3 до 10 лет - 29 %, от 10 до 20 лет - 24,5 %, более 20 лет - 2,7 %.

За 1995 г. принято после окончания вузов МВД - 4,3 % и ССУЗов МВД - 13,3 % от числа принятых. Остальные пришли из трудовых коллективов, вооруженных сил, после окончания гражданских вузов. Уволено за этот период 5,6 % инспекторов от штатной положенности, из них по собственному желанию - 39,1 %, по возрасту и выслуге лет - 21,6 %, по отрицательным мотивам - 12,7 %, по болезни и ограничению состояния здоровья - 16,7 %, за нарушение дисциплины - 7,7 %.

Среди основных причин текучести кадров среди инспекторов являются увольнения по собственному желанию в связи с плохим материальным и социальным обеспечением кадров, увольнения в связи с вводом новых сроков выхода на пенсию по

выслуге лет, увольнения в связи с приобретением тяжелых и хронических заболеваний, увольнения по отрицательным мотивам, в основном в связи с нарушениями дисциплины.

Техническая оснащенность инспекторов находится на недостаточном уровне, в особенности в ПЧ, дислоцируемых в сельской местности. Инспекторы в большинстве своем работают "по старинке", от руки заполняя огромное количество документов, испытывая недостаток в оргтехнике, порой не имея даже достаточного количества пишущих машинок. В отдельных передовых подразделениях ГПС в практику работы ГПН внедряются ПЭВМ с программным обеспечением по учету пожаров, статистике пожаров и другим позициям, касающимся деятельности инспекторов ГПН.

Режим труда и отдыха

Инспекторы имеют нормированный рабочий день: с 9 до 18 ч. Его распорядок следующий: в начале работы инспекторы собираются в инспекции или пожарной части, заполняют служебные документы, принимают посетителей, решают организационные вопросы, а затем расходятся по объектам, к концу рабочего дня они снова собираются на своих рабочих местах. В сельских районах организация работы имеет свою специфику и вызвана тем, что инспектор в течение нескольких дней подряд может находиться в проверяемом населенном пункте, а потом в течение определенного времени оформлять документы по итогам проверки непосредственно в ПЧ.

Служба сотрудников ПЧ, осуществляющих профилактику на промышленных предприятиях, имеет свои особенности. Режим их труда связан с особенностями технологического процесса охраняемого объекта. Так, на атомных электростанциях существуют как трехсменные (по 8 часов работы), так и двухсменные (по 12 ч работы) графики режимов труда. Ранее проведенные исследования [41] позволили в зависимости от уровня тяжести труда ранжировать сменные графики режима труда по предпочтительности. С учетом показателей утомления наиболее оптимальным является график с 8-часовым рабочим днем, при котором 3 дня - рабочие и 2 дня - выходные.

Условия деятельности

Условия деятельности сотрудников ГПС, осуществляющих государственный пожарный надзор за объектами, зависят от специфики объектов, технологических процессов, опасных и вредных факторов производства и многого другого. На инспекторов АЭС при выполнении ими функциональных обязанностей во время дежурной смены воздействует ряд вредных санитарно-гигиенических факторов: ионизирующее излучение; инфракрасные (тепловые) излучения; промышленный шум; химические вещества; температура воздуха; электромагнитные поля, а также психологический фактор, связанный с вероятностью получения радиоактивного заражения и способствующий развитию хронического эмоционального стресса [42]. Условия труда на АЭС связаны и с типом реактора. Санитарно-гигиенические условия труда на АЭС с типом реактора РБМК по сравнению с АЭС с типом реактора ВВЭР являются более неблагоприятными.

Инспектор на АЭС получает огромное количество сообщений за смену, подавляющая часть которых не повторяется [43]. Большинство принимаемых им решений диагностически разнообразно, однако в нормальном режиме работы станции преобладают отработанные ранее стереотипы стиля деятельности с сохранением их индивидуальных особенностей.

Интегральный подход к оценке степени утомления позволил определить уровень условий труда инспекторов во время сменных дежурств на АЭС. Коэффициент утомления за дежурство по всем станциям колеблется от 37 до 71 отн. ед. и составляет в среднем 53 отн. ед. При значениях интегральной оценки от 46 до 53 баллов тяжесть труда по установленным критериям относится к пятой категории, связанной с повышенным уровнем заболеваемости, увеличением числа производственных травм. В этих условиях поддержание работоспособности сотрудников осуществляется за счет напряжения и перенапряжения компенсаторно-приспособительных механизмов защиты, что свидетельствует о неудовлетворительных условиях службы инспекторского состава на АЭС.

Из табл. 7 следует, что наиболее неблагоприятны условия труда на Белоярской АЭС, затем - на Запорожской, Калининской, Ленинградской и Смоленской АЭС.

Таблица 7

Интегральная балльная оценка и категория тяжести труда инспекторов ПЧ АЭС

АЭС	И _т	Категория тяжести труда
Запорожская	65,1	5
Калининская	48	4
Белоярская	71,1	6
Ленинградская	42,8	3
Смоленская	37,9	3
Среднее значение	53	5

Опрос инспекторов городских пожарных частей показал, что 62,5 % из них считают свой труд тяжелым. Из всех неблагоприятных факторов, влияющих на тяжесть труда в процессе службы, инспекторы отметили "большое количество обязанностей" (50,0 %), "большие нервно-психические нагрузки" (40,9 %), "ненормированный рабочий день" (39,8 %), "много времени приходится проводить на ногах" (28,4 %). Как видим, отмеченные факторы отражают особенности профилактической деятельности.

Специфические условия деятельности вызывают определенную неудовлетворенность службой. Больше половины инспекторов (52,3 %) не удовлетворены оплатой своего труда, 42 % - низким техническим обеспечением и 29,5 % - тем, что работа беспокойная, нервная, напряженная. Далее по убывающей: наличие большого числа обязанностей и отсутствие перспектив продвижения по службе. Однако при наличии негативных характеристик деятельности большее число инспекторов считают, что их ожидания от службы в ОВД оправдались (52,1%), служба им нравится (70,5 %) и перейти на другую службу они не хотели бы (68,2 %). Семьям опрошенных нравится их работа в 84,1 % случаев, что очень важно, так как это косвенно влияет на эффективность службы сотрудника.

Тяжесть труда помимо отмеченного можно оценить через такие его характеристики, как опасность работы и наличие ситуаций, когда нужно мгновенно собраться. Опасной

свою работу назвали 35,2 % инспекторов, 40,9 % инспекторов отметили также очень частое возникновение ситуаций, когда нужно мгновенно собраться.

Считают, что потеряли здоровье на службе в ОВД 15,9 % инспекторов, затрудненное засыпание и раннее пробуждение отметили 28,4 %. Наиболее частыми состояниями, отмечаемыми в ходе дежурства, явились усталость, головные боли и раздражительность.

Деятельность инспектора протекает в коллективе (инспекции) и носит индивидуальный характер - каждый инспектор имеет свой участок работы (объекты), на котором он проводит значительную часть времени. Субординационные отношения в инспекции могут складываться по-разному. Один из вариантов таких отношений представлен на рис. 14.



Рис. 14. Взаимодействие инспектора внутри ПЧ

Как видно из схемы, внутри коллектива имеется иерархия - инспектор подчиняется старшему инженеру, взаимодействует с другими инспекторами, находясь с ними на одном уровне управления, и может иметь в подчинении младшего инспектора. Инспекции представляют собой постоянные микроколлективы, состоящие обычно из 6-15 человек.

Кроме системы взаимоотношений внутри коллектива ПЧ (инспекции) инспектору ГПН необходимо строить систему отношений с руководителями проверяемых объектов, активом пожарной охраны, представителями других надзорных органов (энергонадзор, госгортехнадзор, ГАСК и т. д.), работниками правоохранительных, страховых и других органов, различного уровня властных структур (рис. 15).



Рис. 15. Взаимодействие инспектора ПЧ с другими организациями

Мотивационные аспекты деятельности

Среди мотивов поступления на службу инспекторы в первую очередь называют склонность к военизированной службе, возможность иметь льготы, стабильный заработок; семейную традицию; стремление к активной, разнообразной, живой работе; работу, связанную с общением с людьми.

Изучение мотивационной сферы инспекторов показало преобладание мотива общения и общей активности над всеми остальными. Наименьшей значимостью (по усредненным данным) характеризуется мотив творческой активности.

Содержание деятельности

Инспекторы в процессе профессиональной деятельности решают задачи по следующим основным направлениям:

- обследования и проверки;
- нормативно-техническая работа;
- административная практика;
- проверки и дознание по делам о пожарах;
- учет пожаров;
- информационное обеспечение, противопожарная пропаганда и обучение в области пожарной безопасности;

взаимодействие со службами органов внутренних дел, другими правоохранительными и надзорными органами.

Организация и осуществление ГПН проводится на основе их планирования, учета и анализа.

Инспектор выполняет свою работу в соответствии с планами, разрабатываемыми в органах управления и подразделениях ГПС в порядке, установленном МВД России, а также с их личными планами-графиками работы с учетом возложенных функциональных обязанностей.

Планируемые мероприятия разрабатываются на основе результатов анализа обстановки с пожарами, состояния пожарной безопасности населенных пунктов, предприятий, объектов. Для каждого инспектора разрабатываются и утверждаются руководителем подразделения ГПС функциональные обязанности с учетом его специализации. За ним закрепляются по территориальному и ведомственному признаку населенные пункты, предприятия, объекты.

Инспекторы ежемесячно составляют личные планы-графики обследований, проверок населенных пунктов, предприятий, объектов, утверждаемые непосредственным начальником. Форма составления планов-графиков устанавливается территориальным органом управления ГПС. На обследования и проверки выделяется не менее 15 рабочих дней в месяц. Инспекторам в их деятельности приходится заполнять большое количество служебных документов, их перечень дается в прил. 5.

Обследования и проверки - основной вид работы инспектора, которая осуществляется путем осмотра вверенных ему объектов и реализации предоставленных полномочий в целях контроля за соблюдением требований пожарной безопасности и пресечения их нарушений. Обследования подразделяются на детальные и контрольные, а проверки - на комплексные и целевые (оперативные).

Детальное обследование - это обследование, в процессе которого контролируется исполнение законодательства, нормативных правовых актов и требований нормативных документов по пожарной безопасности, а также предлагаются обязательные для исполнения мероприятия по устранению выявленных при обследовании нарушений.

Контрольное обследование проводится в целях проверки выполнения мероприятий по обеспечению пожарной безопасности, предложенных к исполнению.

Обследования и проверки проводятся с участием руководителей предприятий или выделенных ими представителей. О дате проведения обследования, проверки (кроме оперативных) заблаговременно уведомляется руководитель предприятия. Перед проведением обследований, проверок государственному инспектору необходимо изучить документы и материалы, характеризующие пожарную опасность объекта, в том числе ведомственные приказы, указания, распоряжения по обеспечению пожарной безопасности; ознакомиться с данными о пожарах, материалами предыдущих обследований и проверок; подобрать необходимые нормативные документы (правила пожарной безопасности, нормы, стандарты и др.).

По результатам обследований и проверок инспектором в установленном порядке составляется предписание (в двух экземплярах), которое регистрируется в журнале учета предписаний органа управления, подразделения ГПС. Один экземпляр предписания не позднее 10-дневного срока после окончания обследования вручается "под роспись" руководителю предприятия, а второй остается для контроля в органе управления, подразделения ГПС. Сроки выполнения предлагаемых в предписании мероприятий по устранению выявленных нарушений требований пожарной безопасности устанавливаются инспектором и в необходимых случаях согласуются с руководителями предприятия (объекта).

Такова общая схема деятельности инспектора по осуществлению ГПН. Однако специфика деятельности инспектора объектовой ПЧ заключается в том, что пожарно-профилактическая работа осуществляется на конкретном закрепленном за ним объекте (участке).

Так, анализ деятельности инспекторов АЭС позволил выделить следующие основные виды их профилактической работы, регулярно выполняемые инспекторами на закрепленных участках (табл. 8).

Основные виды работ инспекторов ПЧ АЭС

№ п/п	Вид работы	Содержание работы
1	Контроль за соблюдением требований пожарной безопасности в помещениях, открытых складах и установках, на территории	<p>Проверка выполнения требований пожарной безопасности (содержание помещений, путей эвакуации, электро- и технологического оборудования и пр.)</p> <p>Проверка систем пожаротушения (первичные средства, внутренний противопожарный водопровод, пожарные краны, спринклеры, дренчеры, головки газового пожаротушения, состояние трубопроводов, их окраска и т. д.)</p> <p>Проверка систем сигнализации (извещатели, разводка)</p> <p>Огневые и пожароопасные работы</p>
2	Контроль за соблюдением требований пожарной безопасности при проведении огневых и других пожароопасных работ	<p>Осмотр мест проведения огневых работ при их согласовании</p> <p>Целевая проверка соблюдения мер пожарной безопасности при проведении огневых работ</p> <p>Осмотр мест проведения огневых работ после их завершения</p>
3	Контроль за состоянием установок автоматической пожарной защиты	<p>Проверка работоспособности систем пожарной сигнализации (приемных станций)</p> <p>Проверка состояния систем автоматического пожаротушения (оборудования, размещенного на станциях пожаротушения, насосных станциях, КСК, узлов управления системами пожаротушения)</p>
4	Работа по обеспечению выполнения противопожарных мероприятий (взаимодействие с администрацией)	<p>Решение вопросов безопасности с представителями администрации (мастер, начальник участка, цеха и др.)</p> <p>Вручение предложений, участие в совещаниях, обсуждение противопожарных мероприятий и т. д.</p>

№ п/п	Вид работы	Содержание работы
5	Обучение рабочих и служащих мерам пожарной безопасности	Проведение бесед, лекций, докладов, инструктажей
6	Работа с добровольными пожарными формированиями и в составе пожарно-технических комиссий	Проведение занятий с членами ДПД Проведение тренировок с боевыми расчетами ДПД Участие в проверках противопожарного состояния объекта совместно с ПТК Участие в совещаниях ПТК
7	Работа с документами	Оформление документов перед заступлением на службу и перед сменой Оформление и заполнение документов в ходе работы на участке (оформление предложений, заполнение журналов, подготовка информации и т. д.)

Существуют некоторые особенности деятельности инспекторов на разных участках станции. Они сводятся к разнообразности получаемой инспекторами информации и степени ее новизны. Анализ распределения их рабочего времени показал, что около 70 % его затрачивается на проверку противопожарного состояния объекта, что позволяет регламентировать маршруты обследования участков с целью максимального их контроля.

Кроме профилактической деятельности инспекторам в некоторых случаях приходится подменять начальников караулов, принимать участие в тушении пожаров и даже выполнять обязанности РТП: в 1997 г. отмечено 6,7 % таких случаев, большинство из которых были связаны с тушением пожаров в сельской местности [21].

Динамика функционального состояния и работоспособности инспектора

Адаптация инспекторов на объектах с опасным и вредным производством к суммарному воздействию факторов условий труда протекает весьма тяжело, особенно в начальный период службы. Не исключены случаи радиофобии, коммуникативного дискомфорта, неудовлетворенности профессией, условиями и режимом труда (от 40 до 63 %). Развиваются также негативные психические состояния, снижается работоспособность. В частности, при интегральной оценке тяжести труда на объектах атомной энергетики коэффициент утомления достигает пределов от минус 46 до 53 баллов (что соответствует высокой, пятой категории тяжести труда, при которой повышается число случаев профессиональной заболеваемости и травм). В этих условиях поддержание работоспособности личного состава осуществляется за счет напряжения и перенапряжения компенсаторно-приспособительных механизмов защиты, что свидетельствует о неудовлетворительном уровне условий службы инспекторского состава на АЭС (рис. 16).

В число факторов, влияющих на эмоционально-волевую и психическую сферу инспекторов, входят следующие: вредные и опасные факторы условий труда, переживаемые как стрессоры из-за их угрозы здоровью; высокая эмоционально-

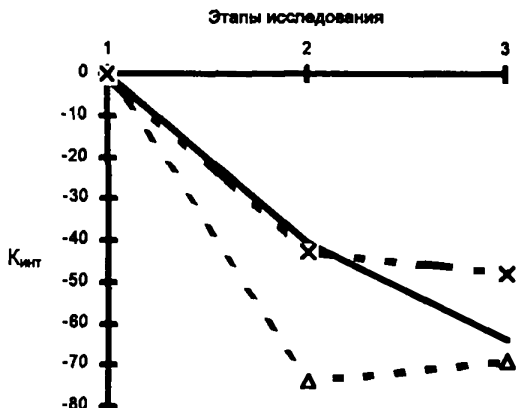


Рис. 16. Изменения функционального состояния инспекторов ГПС:

- X— 1 смена (с 8 до 16 ч)
 — 2 смена (с 16 до 24 ч)
 —Δ— 3 смена (с 24 до 8 ч)

волевая напряженность и ответственность в силу значимости последствий пожара на объекте; инспекционно-санкционирующий характер деятельности, требующий развитых селективных, коммуникативных, эмоционально-волевых качеств и зрелой мотивационно-установочной сферы; замкнутость и монотонность производственной и социально-психологической среды; относительно невысокий престиж профессии инспектора по оценке высококвалифицированных специалистов и, вследствие этого, психологический дискомфорт в межличностных отношениях; ненормированность качественных и количественных оценочных критериев успешности труда, методов его стимулирования.

Все перечисленные факторы определяют суммарную нагрузку на психику инспектора, приводят к затруднениям в профессиональной адаптации, срывам в деятельности, заболеваемости и травматизму, ухудшению психологического климата в коллективе, неоправданно высокой текучести кадров.

Психограмма инспектора ГПС

Проведенные ранее исследования показали, что основные ПВК инспекторов ПЧ на объектах ядерной энергетики делятся на две группы: коммуникативно-организаторские качества, специфичные для них в связи с необходимостью установления многочисленных межличностных контактов с администрацией и персоналом АЭС при выполнении своих инспекционно-санкционирующих функций; операторские качества, необходимые инспектору при восприятии и переработке информационных потоков, поступающих от различных технических систем, документальных и коммуникативных источников.

Коммуникативные ПВК базируются на сформированности социально-психологических личностных качеств, а операторские - на таких психологических функциях, как внимание, память, восприятие, мышление и др. При такой двоякой специфике требований профессии инспектора ПЧ необходимы определенная универсальность его ПВК и интегративность критериев оценки профессиональной успешности и пригодности.

Выявлено, что для наиболее успешных инспекторов характерны следующие качества: умение разрешать конфликты, отношения с сотрудниками, работоспособность, отношение к работе, трудолюбие, опытность, ответственность, собранность в трудных ситуациях, организаторские качества. В группе же наименее успешных инспекторов выделяются противоположные качества, которые являются индивидуально-личностными противопоказаниями профессии: пассивность, низкие перспективы профессионального роста, плохие организаторские способности, безынициативность, конфликтность, халатное отношение к работе. Сравнительный анализ этих различий показал, что у наиболее успешных инспекторов в 1,4 раза выше оценена собранность в трудных ситуациях, в 1,3 раза - работоспособность, а умение разрешать конфликты - более чем в 7 раз.

Эти данные были подтверждены результатами специальных исследований, которые показали, что у инспекторов ведущими группами психологических свойств, необходимыми в их деятельности, являются: коммуникативные качества, наблюдательность, внимание, волевые и речевые качества.

Конкретные профессионально важные качества, необходимые в деятельности, распределяются в следующем порядке по степени их значимости:

- профессиональная наблюдательность;
- умение вести беседу, спор, диалог, аргументировать, доказывать свою точку зрения;
- умение связно и логично излагать свои мысли в развернутой форме (доклад, отчет, выступление);
- уверенность в себе;
- уравновешенность, самообладание при конфликтах;
- умение доходчиво довести до слушателя свои мысли и намерения;
- умение вести деловую беседу, переговоры;
- способность к разрешению проблем (своих и чужих);
- умение выбирать при наблюдении данные (информацию), необходимые для решения поставленной задачи;
- способность к быстрому установлению контактов с новыми людьми;
- способность разумно сочетать деловые и личные контакты с окружающими;
- умение отстаивать свою точку зрения;
- умение давать четкие, ясные формулировки при сжатом изложении мысли (при ответах и постановке вопроса);
- способность располагать к себе людей, вызывать у них доверие;
- способность быстро найти нужный тон, целесообразную форму общения в зависимости от психологического состояния и индивидуальных особенностей собеседника;
- умение дать объективную оценку действиям других людей.

Указанные качества проявляются в зависимости от специфики выполняемых задач и в разной степени представлены у инспекторов в связи с успешностью их профессиональной деятельности.

СРАВНИТЕЛЬНЫЙ АНАЛИЗ ДЕЯТЕЛЬНОСТИ НАЧАЛЬНИКОВ КАРАУЛОВ И ИНСПЕКТОРОВ ГПС

Исторически оперативная деятельность оформилась значительно раньше, чем профилактическая, которая получила свое развитие только в 20-х годах нашего столетия.

В первую очередь, деятельность начальников караулов и инспекторов различается по своим задачам: тушение пожара и его предупреждение. Исходя из задач различают их основные функции, содержание деятельности, ее условия, организацию и режим труда и т. д.

Основные функции начальника караула - это поддержание постоянной боевой готовности караула, руководство тушением пожаров до прибытия старшего начальника, а инспектора - пожарно-техническое обследование закрепленных объектов, анализ пожарно-профилактической работы, разработка предложений по усилению противопожарной защиты закрепленных объектов; пропаганда по вопросам борьбы с пожарами и учет пожаров.

Организация и режим труда начальника караула - это посменное несение боевого дежурства продолжительностью 24 ч, распорядок дня не регламентирован и непредсказуем, а инспектора - ежедневная или посменная служба в зависимости от объектов, распорядок дня планируется.

Содержание деятельности начальников караулов - тушение пожаров, проведение занятий с личным составом, контроль за техникой, ведение оперативной служебной документации, а инспектора - обследования и проверки; нормативно-техническая работа; административная практика; дознание по делам о пожарах; учет пожаров; противопожарная пропаганда; взаимодействие с другими службами.

Условия деятельности начальника караула связаны с воздействием опасных и вредных факторов пожара во время тушения, а условия деятельности инспектора связаны с воздействием опасных и вредных факторов только в случае, если он несет службу на объекте с вредным производством.

Начальник караула имеет в своем распоряжении техническое оснащение (пожарные автомобили, пожарно-техническое вооружение, огнетушащие средства), а инспектор - заполняет различные формы, документы вручную, а также осуществляет контрольные функции за работоспособностью (исправностью) различных технических средств (пожарная сигнализация, первичные средства пожаротушения и т. д.).

Деятельность начальника караула носит коллективный характер, особенно проявляющийся при тушении пожаров, а инспектора - индивидуальный при большом количестве контактов, так как каждый инспектор имеет свой участок работы (объекты), на которых он проводит большую часть времени.

Различия в деятельности начальников караулов и инспекторов прослеживаются и на социально-психологическом уровне.

Начальниками караулов служат только мужчины, в большинстве своем (91%) в возрасте до 40 лет, а инспекторами служат как мужчины, так и женщины, хотя число последних в ГПС невелико (8,3 %). Возраст инспекторов также в основном до 40 лет (86,9 %). Некомплект начальников караулов в ГПС, по данным 1995 года, составляет 4,1 % от штатной положенности, а инспекторов - 3,9 %. Уволено за отчетный период 4,1 % начальников караулов и 5,6 % инспекторов от штатной положенности, различий в причинах увольнений не выявлено.

Среди лиц, состоящих на должности начальника караула, 57,4 % имеют среднее профессиональное образование и 3,8 % - высшее профессиональное образование, остальные либо пришли из народного хозяйства, либо вышли из младшего начальствующего состава. Среди лиц, состоящих на должности инспектора ГПН, процент имеющих базовое профессиональное образование еще меньше - 33,3 %. Вновь принято на должности начальников караулов после окончания вузов и ССУЗов МВД - 48,4 % от числа принятых в последние годы, а на должности инспекторов - 17,6%. Как видно из этого, больше половины вновь принятых начальников караулов и большинство инспекторов пришли из народного хозяйства.

Показано, что в оперативных подразделениях ГПС уровень заболеваемости среди начальников караулов статистически достоверно выше, чем среди лиц, занимающихся профилактической деятельностью, по числу случаев и продолжительности заболеваемости с ВУТ на 100 работающих. Эта же тенденция обнаруживается и в отдельных группах заболеваний. В частности, фактор "профессиональная работа пожарного" значительно влияет на простудные, сердечно-сосудистые заболевания, болезни костно-мышечной системы, почек, травматизм, психические расстройства.

Выборочный опрос этих категорий сотрудников ГПС показал, что 13,1 % начальников караулов и 15,9 % инспекторов считают, что потеряли здоровье на службе в ОВД, затрудненное засыпание и раннее пробуждение отметили соответственно 41 и 28,4 %. Наиболее частыми состояниями среди всех опрошенных, отмечаемыми в ходе дежурства, явились усталость, головные боли и раздражительность. По данным этого опроса 90 % начальников караулов и 62,5 % инспекторов считают свой труд тяжелым.

Из всех неблагоприятных факторов, влияющих на тяжесть труда в процессе службы, начальниками караулов отмечены "большие нервно-психические нагрузки" (57,4 %), "необходимость принятия решений в короткое время" (36,1 %), "опасность для жизни" (34,4 %) и "большое количество обязанностей" (32,8 %). Инспекторы отметили "большое количество обязанностей" (50,0 %), "большие нервно-психические нагрузки" (40,9 %), "ненормированный рабочий день" (39,8 %), "много времени приходится проводить на ногах" (28,4 %).

Как видим, отмеченные факторы при всей субъективности выбора отражают специфику оперативной и профилактической деятельности. Это же проявляется при сравнительном анализе их выборов. Так "опасность для жизни" отмечается начальниками караулов в 17 раз чаще, чем инспекторами, "необходимость принятия решений в короткое время" - в 3 раза, "большие физические нагрузки" - в 9 раз, "невозможность отдохнуть в течение смены" - в 11 раз. Соответственно 1/5 всех опрошенных инспекторов назвали среди факторов, определяющих тяжесть труда, "чрезмерное количество контактов с людьми", тогда как начальники караулов вообще не отметили его.

Тяжесть труда кроме этого можно оценить через такие его характеристики, как опасность работы и наличие ситуаций, когда нужно мгновенно собраться. Опасной свою работу назвали 86,9 % начальников караулов и 35,2 % инспекторов; 59 % начальников караулов и 40,9 % инспекторов отметили также очень частое возникновение ситуаций, когда нужно мгновенно собраться.

Анализ факторов неудовлетворенности работой показал, что для всех опрошенных основными факторами явились

“низкий заработок” (55,7 и 52,3%); “низкое техническое обеспечение” (52,5 и 42,1 %); “работа беспокойная, нервная, напряженная” (44,3 и 29,6 %); а для начальников караулов кроме этого - “работа, опасная для жизни” (34,4 %). При этом 73,8 % начальников караулов и 67,1% инспекторов удовлетворены своей работой.

Среди мотивов поступления на службу начальники караулов в первую очередь называют стремление к риску, опасности (27,9 %); пример друзей, знакомых, работающих в ОВД (24,6 %); воинскую службу во внутренних войсках (24,6 %). Мотивы поступления на службу инспекторов несколько иные: склонность к военизированной службе (38,6 %); возможность иметь льготы, стабильный заработок (28,4 %); семейная традиция (27,3 %); стремление к активной, разнообразной, живой работе (26,1 %); работа, связанная с общением с людьми (23,9 %).

В предпочитаемых мотивах выбора профессиональной деятельности прослеживаются качества, необходимые для ее реализации. Оперативная деятельность сопряжена с риском, и начальники караулов в 9 раз чаще, чем инспекторы, называют мотив стремления к риску, опасности, а профилактическая деятельность связана с общением - инспекторы, по сравнению с начальниками караулов, в 4 раза чаще называют такой мотив, как “работа, связанная с общением с людьми”, и в 2 раза чаще мотив “стремления к активной, живой работе”.

Усредненные мотивационные профили личности начальников караулов и инспекторов оказались схожи - для тех и других характерно преобладание мотива общения и общей активности над всеми остальными (рис. 17). Видимо, эти мотивы отражают то общее, что свойственно противопожарной деятельности в целом.

Рассматривая социально-психологические вопросы службы, нельзя обойти вниманием такой вопрос, как отношение к профессии. Так, 73,8 % начальников караулов и 70,5 % инспекторов ответили, что работа им нравится, 88,5 и 68,2 % соответственно не хотели бы перейти в другую службу, большинство всех опрошенных ставит пожарную охрану на первое место по привлекательности среди основных служб в системе МВД.

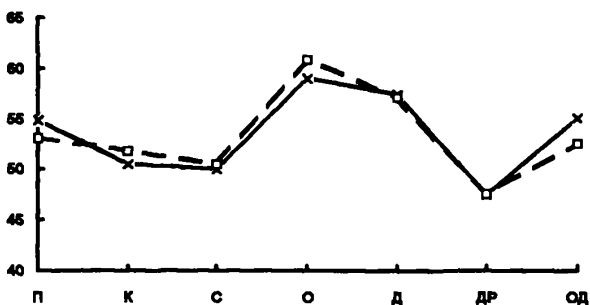


Рис. 17. Мотивационный профиль личности начальников караулов и инспекторов: —x— НК; —□— ПИН

Семьям опрошенных начальников караулов и инспекторов нравится их работа в 65,5 и 84,1 % случаев.

У начальников караулов ведущими являются следующие группы психологических свойств: волевые, коммуникативные, мыслительные качества и наблюдательность, а у инспекторов — коммуникативные качества, наблюдательность, внимание, волевые и речевые качества.

Конкретные профессионально важные качества, необходимые для начальников караулов в их деятельности, по данным статистической обработки и ранжирования, распределяются в следующем порядке по степени значимости: смелость; способность брать на себя ответственность в сложных ситуациях; уверенность в себе; способность принять правильное решение при недостатке необходимой информации и отсутствии времени на ее осмысление; профессиональная наблюдательность; способность к быстрой реакции в условиях дефицита времени; умение давать четкие, ясные формулировки при сжатом изложении мысли (при ответах и постановке вопроса) и др.; а для инспекторов — профессиональная наблюдательность; умение вести беседу, спор, диалог, аргументировать, доказывать свою точку зрения; умение связно и логично излагать свои мысли в развернутой форме (доклад, отчет, выступление), уверенность в себе; уравновешенность и самооб-

ладание при конфликтах; умение доходчиво довести до слушателя свои мысли и намерения; умение вести деловую беседу, переговоры и др.

Ряд качеств названы необходимыми для начальников караулов и инспекторов - это профессиональная наблюдательность, уверенность в себе, умение выбирать при наблюдении данные (информацию), необходимые для решения поставленной задачи, способность к разрешению проблем (своих и чужих).

Необходимость одинаковых качеств для двух разных видов деятельности можно объяснить тем, что и оперативная, и профилактическая деятельность служат одной цели - противопожарной безопасности и не являются изолированными друг от друга. Инспекторам ПЧ приходится выполнять функциональные обязанности начальников караулов во время отпусков последних и в других случаях, а начальник караула объектовой пожарной части имеет дополнительные обязанности по организации профилактической работы на охраняемом объекте. Кроме того, при всем многообразии комплексов профессионально важных качеств для различных видов профессиональной деятельности имеется ряд личностных качеств, выступающих как профессионально важные для многих видов трудовой деятельности.

Проведенное исследование и анализ полученных данных показывает, что производственно-технические, медико-гигиенические, социальные и психологические характеристики оперативной и профилактической деятельности, рассмотренные на примере деятельности начальников караулов и инспекторов, согласуются между собой и логично соотносятся с выявленными профессионально важными качествами, необходимыми для этих должностей.

ЗАКЛЮЧЕНИЕ

Психологический анализ профессиональной деятельности начальников караулов и инспекторов ГПС выявил их значительную сложность и существенные различия между этими основными службами. Содержание деятельности начальников караулов и инспекторов ПЧ значительно меняется в зависимости от категории подразделения, в котором они служат,

осуществляют ли свою деятельность в ПЧ по обслуживанию городского района или в ПЧ по обслуживанию промышленного объекта. Составленные профессиограммы дают всестороннее описание объективных характеристик деятельности начальников караулов и инспекторов, условий, организации и режима их труда, социально-психологических факторов деятельности - отношение к труду, мотивы поступления на службу, мотивы, преобладающие в реальной деятельности, факторов тяжести труда, отражающих специфику их деятельности, факторов неудовлетворенности службой. На основании исследования психического состояния специалистов описаны требования к личностным качествам, необходимым для эффективной деятельности начальникам караулов и инспекторам.

Профессиографическое описание основных видов деятельности государственной противопожарной службы по психологическому и психофизиологическому критериям имеет важное значение для осуществления профессиональной ориентации молодежи, делает возможным проведение профессионального отбора на стадии поступления в учебные заведения МВД и позволяет целенаправленно развивать необходимые в будущей деятельности личностные качества. Оно даст возможность продуктивно совершенствовать систему подготовки личного состава противопожарной службы, планировать и проводить мероприятия по поддержанию необходимого уровня боеготовности специалистов разного профиля, решать вопросы рационализации режимов и улучшения условий труда, обоснования необходимости перевода людей с одной специальности на другую, проектирования новых профессий в соответствии с тенденциями научно-технического прогресса в пожарном деле.

ЛИТЕРАТУРА

1. *Измеров Н.Ф., Лебедева Н.В.* Профессиональная заболеваемость. - М.: Медицина, 1993. - 224 с.
2. *Чехов А.* Исторический очерк пожарного дела в России. - С.-Петербург, 1892. - 196 с.
3. Очерк развития пожарного дела в Москве // Пожарное дело. - 1926. - N 11. - С. 5-6.
4. Большая Советская Энциклопедия. - Т. 21. - М.: Советская энциклопедия, 1975. - С. 451.
5. *Савельев П.С.* Пожары-катастрофы. - М.: Стройиздат, 1983. - 431 с.
6. *Шапиро Л.* Пожарные прежде и теперь. - М.: Профиздат, 1937. - 63 с.
7. *Григорьев В.П.* Практическое руководство пожарного дела. - С.-Петербург, 1894. - 230 с.
8. О состоянии пожарного дела в РСФСР и об очередных задачах для его укрепления: Доклад начальника ЦПО К.М. Яичкова на 2-й Всероссийской пожарной конференции 18.05.1926 г. // Пожарное дело. - 1926. - N6. - С. 12-16.
9. *Яичков К.М.* Павел Казимирович Яворовский // Пожарное дело. - 1925. - N6. - С. 7-8.
10. *Иордан Н.* Пожарная инструктора настоящего и будущего времени // Пожарное дело. - 1915. - N3. - С. 80-84.
11. *Королев А.* Роль инспекции в деле предупреждения пожаров // Пожарное дело. - 1925. - N 7. - С. 2.
12. *Чука.* Инспекция в профессиональных пожарных командах // Пожарное дело. - 1928. - N 5. - С. 5.
13. Инспекторский аппарат пожарной охраны // Пожарное дело. - 1927. - N 12. - С. 4-5.
14. *Яичков К.М.* Положение об органах государственного пожарного надзора // Пожарное дело. - 1927. - N8. - С. 2.
15. Пожарные. - Ч.1. Труд и утомление пожарных / *Левигурович Г.И., Нецкий Г.О., Рейтынберг Д.И.* - Ч.2. Травматизм и профессиональные заболевания пожарных / *Обухов Г.О.* - М.: Изд-во НКВД, 1928. - 198 с.

16. Федеральный закон "О пожарной безопасности" // Пожарная безопасность, информатика и техника. - 1994. - N 3-4. - С. 5-24.

17. Обоснование профессиональной заболеваемости пожарных: Отчетная справка о НИР / ВНИИПО; Руководитель М.И. Марьин. - Т. П. 1.3.Н007.94. - М., 1995. - 86 с.

18. Провести социологические исследования по оценке состояния и перспектив развития ПАСС на различных уровнях управления: Отчетная справка о НИР / ВНИИПО. - М., 1993. - 132 с.

19. Разработка квалификационных характеристик работников, назначаемых на должности в подразделения ВПО МВД РФ: Отчет / ВНИИПО; Руководитель Е.А. Мешалкин. - М., 1992.

20. Брушлинский Н., Науменко А. Сколько нам надо инженеров и техников? // Пожарное дело. - 1996. - N3. - С. 42-44.

21. Пожары и пожарная безопасность в 1997 г.: Статистический сборник. - М.: 1998. - 236 с.

22. Охрана труда пожарных: Современные требования / Безбородько М.Д., Брежнев А.А., Забиров А.С., Новиков Г.И., Ардасов Г.С., Марьин М.И. - М.: Стройиздат, 1993. - 184 с.

23. Харисов Г.Х. Обоснование допустимой вероятности воздействия опасных факторов пожара на людей // Проблемы пожарной безопасности зданий и сооружений. - М.: ВНИИПО, 1990. - С. 124-125.

24. Позвик Я.С. Пожарная тактика: Учебник для пожарно-технических училищ. - М.: Стройиздат, 1990. - 512 с.

25. Устав службы пожарной охраны // Пожарная безопасность, информатика и техника. - 1995. - N 1-2. - С. 7-27.

26. Боевой устав пожарной охраны // Пожарная безопасность, информатика и техника. - 1995. - N 1-2. - С. 28-47.

27. Провести исследования и разработать рекомендации по совершенствованию организации связи со звеньями ГДЗС, работающих в подземных сооружениях со сложной планировкой: Отчет о НИР. Тема 51-94. - Омск: УВД Омской области, УГПС, ИПЛ. - 1994.

28. Шлейзинг О. Затруднения при ношении респираторов // Международный журнал прикладной физиологии. - 1967. - N 24, т.2. - С. 81-101.

29. Разработка системы специальной тренировки и профотбора личного состава пожарной охраны для работы в изолирующих противогазах: Отчет о НИР (заключит.) / Всесоюз. научно-исслед. ин-т горноспасательного дела (ВНИИГД); Руководитель Юдицкий Б.Д. - НГР 70030692. - Донецк, 1971. - 125 с.

30. Повзик Я.С., Панарин В.М. Тактическая и психологическая подготовка руководителя тушения пожара. - М.: Стройиздат, 1988. - 112 с.

31. Марьин М.И., Гегель А.Л., Апостолова Л.О. Результаты оценки функционального состояния и работоспособности пожарных // Проблемы пожарной безопасности зданий и сооружений. - М.: ВНИИПО, 1990. - С. 243.

32. Марьин М.И. Критерии оценки тяжести труда пожарных // Пожарное дело. - 1990 - N 3. - С. 32.

33. Провести исследования и разработать методику оценки влияния условий труда на функциональное состояние л/с оперативных подразделений пожарной охраны: Тема П2.3.Н005.87 - N ГР 01900004618, инв. N 029.00007586: Отчет / ВНИИПО. - М.:1989. - 283 с.

34. Самонов А.П. Психологическая подготовка пожарных. - М.: Стройиздат, 1982. - 78 с.

35. Dr.Prim. Les risques agressologiques du metier de sapeur-pompier // Sapeur pompier. - 1989. - Vol. 100, N 802. - P. 202-209.

36. Brandweerman en gezondheid:onderzoek naur hittestress en hartslag // Brand and Brangweer. - 1989.-Apr.- P.194-206.

37. Schallhorw Jjrg. Strebsituationen im Feuerwehrdienst // Brandschutz. - 1989. - B. 42, N6. - P. 336-337.

38. Марьин М.И., Соболев Е.С. Исследование влияния условий труда на функциональное состояние пожарных // Психологический журнал. - 1990. - 11, N 1. - С. 102-108.

39. Дутов В.И., Бовин Б.Г. Методические рекомендации по проведению психофизиологического отбора начальников караулов подразделений пожарной охраны. - М.: ЦНИМПЛ, 1989. - 38 с.

40. Сборник нормативных документов по организации и осуществлению государственного пожарного надзора. - М.: ИНФРА-М, 1995. - 74 с.

41. Совершенствование режимов труда и отдыха инспекторов военизированной пожарной охраны, обслуживающих АЭС / *Марьин М.И., Ловчан С.И., Гегель А.Л., Апостолова Л.О., Ефанова И.Н.* // Организационно-технические проблемы в ПО. - М.: ВНИИПО, 1992. - С. 97-100.

42. Исследования и разработка рекомендаций по улучшению условий труда пожарных на объектах атомной энергетики и промышленности: Отчетная справка о НИР ВНИИПО; Руководитель М.И. Марьин. - М.: 1990. - 311 с.

43. Совершенствование пожарно-профилактической работы на объектах атомной энергетики и промышленности: Рекомендации. - М.: ВНИИПО, 1991. - 83 с.

ДАННЫЕ О ЗАБОЛЕВАЕМОСТИ, ИНВАЛИДНОСТИ И СМЕРТНОСТИ СОТРУДНИКОВ ГПС

Таблица 1

**Данные о заболеваемости сотрудников ГПС МВД России.
Количество дней временной утраты трудоспособности (ВУТ) сотрудниками в расчете
на 100 чел. работающих**

Болезни	Число дней с ВУТ на 100 сотрудников				
	1992	1993	1994	1995	1996
Органов дыхания и верхних дыхательных путей	290,7	316,7	286,5	350,2	326,5
Системы кровообращения и кроветворения	36,5	32,2	38,8	35,8	53,2
Органов пищеварения	55,4	56,5	62,9	59,7	50,3
Инфекционные болезни	8,6	9,2	12,6	10,9	9,4
Органов чувств	17,9	15,8	21,1	20,3	14,7
Кожи и подкожной клетчатки	12,3	15,4	19,8	25,3	27,5
Нервно-психические болезни	27,6	27,7	34,7	33,6	49,4
Почек и мочевых путей	12,0	15,0	14,6	15,3	13,6
Костно-мышечной системы и соединительной ткани	59,0	58,8	68,1	73,6	84,9
Прочие заболевания	68,7	74,8	71,4	96,0	87,7
Травмы	127,1	157,4	174,8	183,6	202,2
Итого	715,8	779,5	805,3	904,3	919,4

П р и м е ч а н и е Представленные данные рассчитаны по выборке гарнизонов ГПС России.

Таблица 2

Данные о первичном выходе на инвалидность сотрудников ГПС

Болезни	1992	1993	1994	1995	1996
Количество инвалидов на 100 сотрудников	1,57	1,51	3,37	3,08	3,24
В процентах по группам болезней					
Органов дыхания и верхних дыхательных путей	9,5	2,9	7,5	7,7	7,1
Системы кровообращения и кроветворения	38,2	50,0	30,0	41,0	32,5
Органов пищеварения	9,5	8,9	11,3	6,4	9,4
Инфекционные болезни	0,0	0,0	0,0	1,3	0,8
Органов чувств	0,0	0,0	2,5	1,3	1,2
Нервно-психические болезни	9,5	5,9	10,0	10,3	8,6
Эндокринной системы и обмена веществ	0,0	0,0	1,2	5,1	3,4
Почек и мочевых путей	0,0	2,9	5,0	5,1	4,2
Костно-мышечной системы и соединительной ткани	0,0	2,9	5,0	7,7	6,8
Онкологические болезни	9,5	5,9	3,8	1,3	6,2
Прочие заболевания	0,0	0,0	1,2	1,3	1,1
Травмы	23,8	20,6	22,5	11,5	18,7
Всего	100	100	100	100	100

Таблица 3

Данные о смертности сотрудников ГПС

Болезни	1992	1993	1994	1995	1996
Количество умерших на 100 сотрудников	1,92	1,97	1,95	2,11	2,18
В процентах по причинам смертности					
Системы кровообращения и кроветворения	17,8	25,5	23,2	18,3	21,6
Органов пищеварения	0,0	0,0	3,6	3,3	3,5
Инфекционные болезни	8,9	1,8	1,8	1,7	2,1
Почек и мочевых путей	0,0	0,0	0,0	1,7	1,5
Онкологические болезни	6,7	3,6	7,1	6,7	6,9
Травмы на производстве	8,9	12,7	10,7	13,3	12,8
Несчастные случаи	44,4	43,7	37,5	40,0	36,7
Самоубийства	13,3	12,7	16,1	15,0	14,9
Всего	100	100	100	100	100

ФУНКЦИОНАЛЬНЫЕ ОБЯЗАННОСТИ НАЧАЛЬНИКА КАРАУЛА ПОЖАРНОЙ ЧАСТИ

Должностные обязанности. Обеспечивает поддержание постоянной боевой готовности караула, высокой организованности и дисциплины подчиненных, выполнение плановых мероприятий и распорядка дня. Обеспечивает соблюдение правил, норм и требований научной организации труда, производства и управления, охраны труда и техники безопасности, производственной санитарии и противопожарной защиты. Осуществляет руководство тушением пожаров и работой личного состава на всех этапах боевых действий по тушению пожаров и проведением связанных с ними первоочередных аварийно-спасательных работ до прибытия старшего начальника. Применяет в практической деятельности положения БУПО и других руководящих документов по вопросам пожаротушения. Оценивает обстановку на пожарах, определяет решающее направление боевых действий, принимает тактические решения, четко ставит задачи и осуществляет руководство подчиненными. Работает в СИЗОД, со специальными агрегатами пожарных автомобилей, с техническими средствами связи, регистрации, отображения информации и вычислительной техникой. Осуществляет контроль за соблюдением личным составом правил техники безопасности на пожарах, занятиях, учениях и других видах работ. Осуществляет мероприятия по вопросам тушения пожаров с городскими аварийными службами (ведомствами) и службами жизнеобеспечения. Анализирует обстановку с пожарами, состояние службы, подготовки, организации пожаротушения, надзорно-профилактической деятельности в карауле, разрабатывает и внедряет мероприятия по устранению выявленных недостатков. Разрабатывает и организует дополнительные мероприятия по усилению несения службы в зависимости от сложившейся обстановки. Организует и контролирует качественное несение службы постовыми, дозорными и лицами внутреннего наряда дежурного караула, поддержание порядка в служебных помещениях, соблюдение дисциплины и правил по-

шения установленной формы одежды. Осуществляет профилактическую работу на закрепленных объектах. Проводит инструктаж подчиненных по вопросам организации и несения службы. Осуществляет контроль и проверку эксплуатации, технического состояния и испытание пожарной техники, пожарно-технического вооружения, средств связи и сигнализации в подразделении. Осуществляет контроль за правильной эксплуатацией, ремонтом, учетом и хранением пожарных рукавов в части и участвует в комиссиях по выбраковке пришедших в негодность. Обеспечивает выполнение и соблюдение подчиненными организационных и методических требований руководящих документов в области профессиональной подготовки. Руководствуется принципами обучения и воспитания при проведении занятий с личным составом подразделения. Применяет на практике современные формы и методы обучения и воспитания при первоначальной, боевой, служебной и специальной подготовке личного состава. Пользуется современными техническими и автоматизированными средствами обучения и контроля знаний. Составляет учебные, тематические и индивидуальные планы, планы-конспекты, а также другую учебно-методическую документацию. Обеспечивает правильную эксплуатацию служебных и бытовых помещений части, а также их противопожарное состояние. Представляет предложения о поощрении отличившихся работников, о наложении дисциплинарных взысканий на нарушителей служебной и трудовой дисциплины, применении, при необходимости, мер материального воздействия. Создает условия для проявления творческой инициативы и активности личного состава в достижении высоких результатов работы. Оказывает поддержку и обеспечивает распространение творческих починов и начинаний, проводит воспитательную работу в коллективе.

Должен знать. Требования приказов, уставов, наставлений и распоряжений вышестоящих органов, методических, нормативных и других руководящих документов по своему направлению деятельности в объеме, необходимом для выполнения поставленных задач. Район выезда части, расположение важных и пожароопасных объектов, их пожарную опасность, конструктивные особенности зданий, противопожарное водоснабжение, проезды и связь в обслуживаемом районе. Тактические возможности

пожарных подразделений и приемы их боевого использования. Организацию тушения пожаров, методы руководства и управления боевыми силами и средствами пожарных подразделений. Тактико-технические данные имеющихся в гарнизоне пожарных автомобилей. Табельную положенность пожарной техники, оборудования, снаряжения и средств связи части. Организацию, содержание и методы пожарно-профилактической работы. Порядок составления, заполнения, ведения и контроля форм документов учета оперативно-служебной деятельности, проведения работ и мероприятий. Закономерности развития пожаров, способы и приемы их тушения. Свойства огнетушащих средств. Методику изучения пожаров и анализа боевых действий пожарных подразделений. Порядок и методику разработки, обработки и корректировки планов и карточек тушения пожаров. Поражающие факторы оружия массового уничтожения, тактику борьбы с массовыми пожарами и приемы ликвидации последствий стихийных бедствий, аварий и катастроф. Организацию и расчет подачи огнетушащих средств, основы расчета сил и средств для тушения пожаров. Особенности пожаров и их тушения в зданиях различного назначения, на основных объектах народного хозяйства и в сельской местности. Организацию службы караулов пожарной части в гарнизоне, распорядок дня личного состава дежурных караулов. Порядок действия по тревоге при объявлении сигналов гражданской обороны, усилении несения службы и возникновения нештатных ситуаций (выход их строя техники, при заболевании, травматизме, массовых беспорядках и т.п.). Критерии оценки уровня подготовки личного состава и подразделений. Степень обученности (подготовленности), натренированности, состояния здоровья и индивидуальные особенности подчиненных. Методику подготовки к занятиям и их проведения, а также составления учебно-методических разработок. Организацию и порядок технического обслуживания, ремонта и испытания пожарной техники, оборудования, вооружения, снаряжения и средств связи.

Квалификационные требования. Среднее пожарно-техническое образование без предъявления требований к стажу работы.

ПРИЛОЖЕНИЕ 3

**ОБРАЗЦЫ ДОКУМЕНТОВ,
ЗАПОЛНЯЕМЫХ НАЧАЛЬНИКОМ КАРАУЛА**

Форма 1

ПУТЕВКА

для выезда караула _____

(наименование подразделения)

1. Место выезда (пожара), адрес _____
2. Что горит _____
3. Время получения извещения _____ ч. _____ мин.
4. Фамилия и номер телефона заявителя _____

(подпись дежурного диспетчера,
радиотелефониста)

“ ____ ” _____ 199 ____ г.

П р и м е ч а н и е . Отсутствие сведений о том, что горит, и данных о заявителе не может задержать выезд караула на пожар.

Форма 2

УЧЕТ СИЛ И СРЕДСТВ

Пожарные подразделения, взаимодействующие службы	Время прибытия боевого расчета	Численность боевого расчета	Боевая задача. Время получения	Боевой участок, №	Время подачи первого ствола	Время прибытия с места пожара
1	2	3	4	5	6	7

Форма 3

УЧЕТ БОЕВЫХ УЧАСТКОВ

Номер БУ	Начальник БУ	Боевая задача	Количество			Стволы				
			личного состава	отделений	звеньев ГДЭС	А	Б	Л	ГПС	СВГ
1	2	3	4	5	6	7	8	9	10	11

Форма 4

УЧЕТ РАСПОРЯЖЕНИЙ И ИНФОРМАЦИИ

Время	Что передано	Кому передано	Кто передал	Кто принял
1	2	3	4	5

АКТ О ПОЖАРЕ
(составляется не менее чем в двух экз.)

" ____ " _____ 199 ____ г.

(город, село, район)

Комиссия в составе _____

составила настоящий акт о пожаре, происшедшем
" ____ " _____ 199 ____ г.

Наименование объекта _____

Принадлежность объекта _____

Адрес объекта _____

Время обнаружения пожара _____ ч _____ мин.

Место возникновения пожара _____

Кто обнаружил пожар и каким способом сообщил о нем
в пожарную охрану _____

Номер телефона _____

Дата _____ и время поступления сообщения о
пожаре в пожарную охрану _____ ч _____ мин.

Время прибытия 1-го пожарного подразделения

_____ ч _____ мин

Дата _____ и время локализации пожара
в _____ ч _____ мин на площади _____ м²

Дата _____ и время ликвидации пожара
в _____ ч _____ мин

Обстановка к моменту прибытия пожарных подразделений

(площадь пожара, пути и скорость его распространения,
угроза людям животным, опасность обрушений и взрывов,
действия населения) _____

Силы и средства, применявшиеся при тушении пожара

Участники тушения пожара _____

(сотрудники и работники ГПС, ДПО,

другие противопожарные формирования, население)

Количество основных и специальных отделений _____

Количество отделений ДЗС _____

Число участников тушения _____

Тип, количество и принадлежность пожарной техники _____

Количество и вид поданных стволов: Л-, А-, Б-, ГПС-, СВП- _____

Суммарный фактический расход воды _____

Количество, вид и результат использования аэрозольных огнетушителей _____

Работа установок пожарной автоматики _____

Огнетушащие вещества, применявшиеся при тушении _____

Виды водоисточников, использованных при тушении пожара _____

Последствия пожара: Погибло людей: всего _____ ,
в т. ч. детей _____ , работников ПО _____

Сведения о погибших _____

Получили травмы: всего _____ ,
в т. ч. детей _____ , работников ПО _____

Сведения о травмированных _____

Уничтожено/повреждено пожаром:

строений _____ / _____ ед.;

жилых квартир, комнат _____ / _____ ед.;

позтажной площади _____ / _____ м²,

техники _____ / _____ ед.;

с/х культур _____

(вид и количество)

погибло с/х животных _____
(вид и количество)

Условия, способствовавшие развитию пожара _____

Ущерб от пожара, руб. _____
(установленный или ориентировочный)

Причина пожара _____
(установленная или предполагаемая)

Лица, виновные в возникновении пожара, принятые
меры _____

Спасено на пожаре:

людей _____ чел.;

техники _____ ед.,

голов скота _____ ;

материальных ценностей, тыс. руб. _____

Акт о пожаре направлен для проверки в _____

Особые замечания _____

Подписи членов комиссии:

Экземпляры акта получили:

ФУНКЦИОНАЛЬНЫЕ ОБЯЗАННОСТИ ИНСПЕКТОРА ПОЖАРНОЙ ЧАСТИ, ОТДЕЛЕНИЯ (ИНСПЕКЦИИ) ГПН

Должностные обязанности. Ведет учет закрепленных объектов и разрабатывает годовой план-график их обследования. Осуществляет пожарно-техническое обследование предприятий, зданий, сооружений и других закрепленных объектов. Участвует в разработке перспективных и годовых планов работы отделения (инспекции). Анализирует пожарно-профилактическую работу и разрабатывает обоснованные предложения по усилению противопожарной защиты закрепленных объектов народного хозяйства и способствует их реализации. Оказывает помощь в работе пожарно-техническим комиссиям. Содействует внедрению автоматических установок обнаружения и тушения пожаров. Разрабатывает мероприятия, направленные на устранение причин и условий, способствующих возникновению и развитию пожара. Оказывает организациям, предприятиям, учреждениям помощь в организации обучения рабочих, служащих и учащихся правилам пожарной безопасности и повышение квалификации инструкторов (инженеров) техники безопасности. Содействует укреплению и всемерному развитию добровольных пожарных дружин (ДПД), пожарно-сторожевой охраны (ПСО), организует подготовку начальников ДПД, ПСО, а также водителей (мотористов) пожарной техники. Ведет пропаганду по вопросам борьбы с пожарами, организует в установленном порядке приобретение пожарно-технической литературы, плакатов, памяток, кинофильмов на противопожарные темы. Осуществляет учет пожаров. Содействует созданию кооперативов, малых предприятий по оказанию противопожарных услуг населению, предприятиям, учреждениям, организациям. Осуществляет контроль за качеством преподавания основ пожарного дела в учебных заведениях, проведением пожарно-воспитательной работы в дошкольных учреждениях. Организует проведение конкурсов и викторин на противопожарную тематику.

Должен знать. Требования приказов, уставов, наставлений и распоряжений вышестоящих органов, методических, нормативных и других руководящих документов по своему направлению деятельности в объеме, необходимом для выполнения поставленных задач. Организацию, содержание и методы пожарно-профилактической работы. Средства, способы и приемы предупреждения пожаров. Структуру, организацию, порядок взаимодействия с закрепленными объектами, организациями, предприятиями, пожарными дружинами (командами), пожарно-сторожевой охраной, добровольными обществами и внештатными пожарными инспекторами. Методику пожарно-технического обследования предприятий, зданий, сооружений и объектов, а также пути реализации предлагаемых мероприятий. Основные параметры пожарной опасности основных веществ и материалов, применяющихся в производстве, строительстве и быту. Классификацию и порядок определения категорий производств, классов помещений по пожаровзрывоопасности. Порядок разработки и оформления служебной документации и ведения делопроизводства. Формы и методы массово-разъяснительной работы и сотрудничества с органами массовой информации. Специфику работы по организации учета и анализа пожаров, административно-правовой деятельности и дознанию по делам о пожарах.

Квалификационные требования. Среднее пожарно-техническое образование без предъявления требований к стажу работы.

**ПЕРЕЧЕНЬ УНИФИЦИРОВАННЫХ СЛУЖЕБНЫХ
ДОКУМЕНТОВ, КОТОРЫЕ ЗАПОЛНЯЕТ ИНСПЕКТОР
В ХОДЕ СВОЕЙ ДЕЯТЕЛЬНОСТИ**

1. Регистрационный журнал пожаров.
2. Предписание.
3. Журнал учета предписаний.
4. Журнал профилактической работы.
5. Контрольно-наблюдательное дело.
6. Журнал учета консультаций.
7. Журнал учета проектных организаций.
8. Постановление о наложении административного взыскания за нарушение противопожарных требований стандартов, норм и правил.
9. Протокол об административном нарушении требований пожарной безопасности.
10. Журнал учета административных дел.
11. Постановление о прекращении дела производством.
12. В бухгалтерию.
13. Народному судье.
14. Постановление о приостановке работы предприятия (объекта), отдельного производства, производственного участка и т. д.
15. Протокол о приведении в исполнение постановления о приостановке работы объекта, запрещении эксплуатации здания и сооружения.
16. Журнал учета постановлений о приостановке работы предприятий (объектов), отдельных производств, производственного участков и т. д.
17. Протокол осмотра места происшествия (пожара).
18. Объяснение.
19. Постановление об отказе в возбуждении уголовного дела.
20. Уведомление.
21. Дело по пожару.

СОДЕРЖАНИЕ

ВВЕДЕНИЕ	3
Основные термины и определения	5
Исторический аспект становления профессии пожарного.....	6
Государственная противопожарная служба.....	12
Заболеваемость и травматизм сотрудников ГПС.....	15
Определение пригодности сотрудника для службы в ГПС....	21
Профессиональная подготовка сотрудников ГПС	23
Медицинское обеспечение сотрудников ГПС	27
Психологическая служба ГПС	28
НАЧАЛЬНИК КАРАУЛА ПОЖАРНОЙ ЧАСТИ.....	30
Основные функциональные обязанности	31
Источники комплектования.....	32
Текущность кадров	33
Техническая оснащенность	33
Режим труда и отдыха.....	35
Условия деятельности	36
Мотивационные аспекты деятельности	45
Содержание деятельности	46
Динамика функционального состояния и работо- способности сотрудников ГПС.....	58
Личностные особенности начальников караулов и их связь с профессиональной успешностью.....	61
Психограмма начальника караула пожарной части	67
ИНСПЕКТОР ГПС.....	68
Основные функциональные обязанности	70
Источники комплектования.....	71
Режим труда и отдыха.....	73
Условия деятельности	74
Мотивационные аспекты деятельности	77
Содержание деятельности	77
Динамика функционального состояния и работоспособности инспектора	82
Психограмма инспектора ГПС	84

СРАВНИТЕЛЬНЫЙ АНАЛИЗ ДЕЯТЕЛЬНОСТИ	
НАЧАЛЬНИКОВ КАРАУЛОВ И ИНСПЕКТОРОВ ГПС.....	85
ЗАКЛЮЧЕНИЕ.....	91
ЛИТЕРАТУРА.....	93
ПРИЛОЖЕНИЕ 1. Данные о заболеваемости, инвалидности и	
смертности сотрудников ГПС.....	97
ПРИЛОЖЕНИЕ 2. Функциональные обязанности	
начальника караула пожарной части	100
ПРИЛОЖЕНИЕ 3. Образцы документов, заполняемых	
начальником караула	103
ПРИЛОЖЕНИЕ 4. Функциональные обязанности	
инспектора пожарной части, отделения	
(инспекции) ГПН	108
ПРИЛОЖЕНИЕ 5. Перечень унифицированных служебных	
документов, которые заполняет инспектор в ходе	
своей деятельности.....	110

Редактор Г.В. Прокопенко
Технический редактор М.В. Шиков

Ответственный за выпуск И.Н. Ефанова

Подписано в печать 10.09.98 г. Формат 60×84/16. Печать офсетная.
Усл. печ. л. 6,74. Уч.-изд. л. 6,54. Т. - 1000 экз. Заказ № 148.

Типография ВНИИПО МВД России.
143900, Московская обл., Балашихинский р-н,
пос. ВНИИПО, д. 12