

НП
2.1.71

НОРМАМИ ПЛАНИРОВОЧНЫХ ЭЛЕМЕНТОВ

В СЛУ.САДЫ

ГОСУДАРСТВЕННЫЙ КОМИТЕТ ПО ГРАЖДАНСКОМУ СТРОИТЕЛЬСТВУ
И АРХИТЕКТУРЕ ПРИ ГОССТРОЕ СССР

ТЕМА: "ОСНОВНЫЕ НАПРАВЛЕНИЯ И
ЕДИНАЯ МЕТОДОЛОГИЯ ТИПИЗАЦИИ
УНИФИКАЦИИ И СТАНДАРТИЗАЦИИ В
ЖИЛИЩНО-ГРАЖДАНСКОМ СТРОИТЕЛЬСТВЕ"

Н О Р М А Л И

**ОСНОВНЫХ ПЛАНИРОВОЧНЫХ ЭЛЕМЕНТОВ
ЖИЛЫХ И ОБЩЕСТВЕННЫХ ЗДАНИЙ**

**З Д А Н И Я
УЧЕБНО-ВОСПИТАТЕЛЬНОГО
НАЗНАЧЕНИЯ**

**ПОМЕЩЕНИЯ
ДЕТСКИХ ЯСЛЕЙ-САДОВ**

НП-2.1-71

РАЗРАБОТАНЫ ЦНИИЭП УЧЕБНЫХ ЗДАНИЙ
ОДОБРЕНЫ ГОСГРАЖДАНСТРОЕМ
ПРИКАЗ №113 ОТ 28 ИЮНЯ 1971Г.

ЦЕНТРАЛЬНЫЙ ИНСТИТУТ ТИПОВЫХ ПРОЕКТОВ
МОСКВА - 1971

Серия нормативов планировочных элементов жилых и общественных зданий разработана в развитие норм проектирования СНиП в соответствии с программой комплексной темы "Основные направления и единая методология типизации, унификации и стандартизации в жилищно-гражданском строительстве". Ведущие организации по разработке темы ЦНИИЭП жилища (директор института доктор архитектуры Б.Р.Рубаненко) и ЦНИИЭП учебных зданий (директор института доктор архитектуры Г.А.Градов).

В работе принимают участие институты: ЦНИИЭП зрелищных зданий и спортивных сооружений, ЦНИИЭП торговых зданий, ЦНИИЭП лечебно-курортных зданий, ЦНИИЭП гражданское строительство, КиевЗНИИЭП, Гипропрос, Гипроторг, Союзспортпроект, Гипроаэраз, МНИИТЭП, ГлавАНУ г.Москвы, ГипроНИИ, Гипровуз, МИСИ им. Куйбышева.

Методическое руководство авторским коллективом по разработке нормативов и их редактирование осуществляют руководитель отдела норм, стандартов и каталогов ЦНИИЭП жилища канд.арх. Д.Б.Хазанов, руководитель сектора нормализации и стандартизации планировочных элементов и оборудования канд.арх. Е.С.Раева, главный специалист сектора унификации ЦНИИЭП учебных зданий арх. Н.М.Вавировский. Руководители раздела "Помещения яслей-садов" рук.сектора дошкольных учреждений канд.арх. А.К.Чадимов, канд.арх. Н.Б.Блохина.

Авторы листов (I-IV) - канд.арх. Н.Б.Блохина, арх. Ф.С.Бабункина, листы I8-2I - технологи М.Д.Боголюбовская, А.А.Саменова, листы 22-24 худ. О.А.Терехова, консультанты по разделу "Помещения яслей-садов" доктор архитектуры С.Г.Змеул, канд.арх. В.И. Делла, арх. А.М.Крылов.

Графическое оформление арх. В.Г.Стариков, арх. Л.П.Тихонова, техники В.А.Гуляевская, А.С.Коробов, С.И.Мальшева, В.Л.Пилева, А.М.Харькова, Г.Г.Коваленко.

Выпуск НП.2.I-7I является повторением издания Н".2.I-65, изменения внесены лишь в листы I8-2I, в частности технологического оборудования пищеблока и нестирочной

Данный выпуск нормативов может быть использован проектировщиками в работе и после утверждения чорм П-Л.3-72, вплоть до издания новых нормативов в 1973-1974 гг.

Нормативы одобрены секцией Ученого Совета ЦНИИЭП жилища 20.XII-1965 г. протокол № У-5.

Нормативы одобрены Госгражданстроем. Приказ № II3 от 28 июня 1971 г.

Нормативы предназначены для проектировщиков, архитекторов, инженеров, техников, преподавателей, студентов архитектурных и строительных вузов и техникумов, а также работников местных Советов соответствующих министерств и ведомств.

Отзывы и замечания по нормативам, а также предложения о дальнейшей работе по нормативации планировочных элементов зданий просьба направлять по двум адресам:

1) Москва, И-434, Дмитровское шоссе, 9, корпус "Б". Центральный научно-исследовательский и проектный институт типового и экспериментального проектирования жилища (ЦНИИЭП жилища). Отдел норм, унификации и стандартизации;

2) Москва, И-434, Дмитровское шоссе, 9, корпус "А". Центральный научно-исследовательский и проектный институт типового и экспериментального проектирования школ, дошкольных учреждений, средних и высших учебных заведений (ЦНИИЭП учебных зданий). Сектор детских дошкольных учреждений.

Заказы на приобретение выпусков нормативов следует направлять в Центральный институт типовых проектов по адресу: Москва, Б-66, Спартаковская ул., 2а, корпус В.

ПРЕДИСЛОВИЕ

Нормами планировочных элементов детских яслей-садов входят в состав серии нормативов элементов планировки и оборудования жилых домов в общественных зданиях.

Целью разработки нормативов является внедрение в типовое проектирование и строительство прогрессивных функциональных и технических решений на основе действующих норм проектирования. (СНИП глава П-1.3-62), Государственных стандартов, единой модульной системы в строительстве (СНП, глава П-А. 4-62), унифицированных параметров, с учетом действующих каталогов строительных изделий мебели и оборудования и перспективных типов крупнопанельных и каркасных конструкций.

Нормативы предусматривают применение их для полнооборного строительства зданий крупнопанельной и каркасной конструкций, а также для зданий с наружными стенами из кирпича или блоков. Планировочные решения учитывают обычные условия строительства во II-III строительном-климатическом районах СССР в соответствии со СНиП П-1.1-71.

Разработка нормативов проведена на основе опыта проектирования, материалов научно-исследовательских работ и практики эксплуатации зданий. При разработке нормативов учитывались следующие общие условия:

- габариты человека и групп людей в различных условиях с учетом возрастных групп;
- функциональные и технологические процессы, связанные с индивидуальными физиологическими, социальными и трудовыми функциями человека, а также с работой механизмов и оборудования;
- требования видимости, акустики, звукоизоляции;
- санитарно-гигиенические нормы площади и объема помещений, естественной и искусственной освещенности, кратности обмена воздуха и т.п.;
- каталоги и рекомендации по типам и габаритам технологического, санитарно-технического и электротехнического оборудования, встроенной и передвижной мебели;
- противопожарные требования к ширине и длине эвакуационных путей, типы противопожарного оборудования и устройств;
- правила техники безопасности при размещении технологического и специального оборудования;
- технико-экономические показатели (объемно-планировочные), установленные нормами и программами проектирования.

В полный состав нормативов объемно-планировочного элемента входят:

1. Схема функциональной взаимосвязи помещений в соответствии с общей объемно-планировочной структурой зданий с учетом простых и сложных процессов.
 2. Исходные данные, основные нормативы.
 3. Исходные габариты, антропометрические данные.
 4. Номенклатура мебели и оборудования (со ссылками на соответствующие каталоги).
 5. Типы и габариты мебели (передвижной и встроенной) и оборудования (технологического, санитарно-технического, электротехнического и др.) со схематическими чертежами и размерами.
 6. Основные функциональные рабочие зоны в трех измерениях с размещением мебели и оборудования.
 7. Габаритная схема помещения или объемно-планировочного элемента с расположением оборудования и мебели с указанием их размеров и минимальных нормативных расстояний между предметами мебели и оборудования.
 8. Планировка помещения (при необходимости также разрезы или развертки стен) применительно к основным конструктивным системам и унифицированным модульным параметрам.
 9. Схема санитарно-технического оборудования помещения.
 10. Схема электротехнического и слаботокового оборудования.
 11. Схема технологического оборудования (кино-технологического, механического; тепловое, холодильное и др. специальное оборудование).
 12. Требования к отделке помещений.
 13. Примеры планировок с применением нормативов.
- Различный состав нормативов (полный или неполный) принимается в зависимости от необходимой степени нормализации помещения, т.е. от обусловленности его основных параметров, размещения и габаритов оборудования нормами проектирования.
- На чертежах оборудования указаны основные габаритные размеры. На схемах планировочных узлов и на общих габаритных схемах указываются две категории размеров:
- а) размеры элементов оборудования и отдельные твердо установленные параметры;
 - б) минимальные размеры со знаком " \geq " (т.е. более или равно) расстояний между предметами оборудования и проходов. Ширина и длина помещений на габаритных схемах также является минимальной и указывается со знаком " \geq ".

На некоторых листах минимальные размеры оговорены специальным примечанием, в этом случае знак " \geq " опущен.

На схемах планировки помещений, разработанных применительно к основным конструктивным системам, указаны унифицированные модульные параметры, соответствующие главе СНиП II-A. 4-62 "Единая модульная система; основные положения проектирования", с учетом опыта проектирования и рекомендаций научно-исследовательских институтов. В описании к этим на чертежах приводятся точные размеры всех элементов планировки и привязка конструктивных элементов к модульным разбивочным осям.

Размеры на чертежах планировочных нормативов указаны в см., размеры на чертежах оборудования в мм.

В законченном виде Альбом нормативов будет содержать унифицированные объемно-планировочные решения помещений, соответствующих номенклатуре типовых проектов массовых жилых и общественных зданий.

Подготавливаемая для издания серия нормативов состоит из следующих разделов.

1. Нормативы основных помещений жилых зданий.
2. Нормативы основных помещений зданий учебно-воспитательного назначения.
3. Нормативы основных помещений торговых зданий и предприятий общественного питания.
4. Нормативы основных помещений предприятий хозяйственно-бытового и коммунального обслуживания.
5. Нормативы основных помещений зданий зрелищного, культурно-просветительного назначения и спортивных сооружений.
6. Нормативы основных помещений зданий лечебно-оздоровительного назначения и массового отдыха.
7. Нормативы основных помещений зданий научно-исследовательских институтов, проектных организаций и административных зданий.

Нормативы выходят в свет отдельными выпусками по типам зданий или по группам помещений отдельных видов зданий: жилые дома, гостиницы, общежития, дома для престарелых, детские ясли-сады, школы, профессионально-технические училища, аудитории высших учебных заведений, магазины, столовые, помещения предприятий бытового обслуживания, клубы, спортивные залы, административные здания и др.

Для маркировки разделов нормативов приняты следующие буквенные и цифровые обозначения: НН - нормативы планировочные. Следующие цифры означают: первая - порядковый номер раздела, включаемого в альбом или группу видов зданий, объединяемых по од-

нородным функциональным признакам; вторая - порядковый номер главы, включающей определенную разновидность зданий. Третья цифра - означает тип здания или сооружения, четвертая цифра - определяет группу основных помещений в данном типе здания. После дефиса указан год издания нормативов.

Например, маркой НН 2.1-71 обозначено: НН - нормативы планировочные;

2 - нормативы основных помещений зданий учебно-воспитательного назначения;

2.1 - помещения детских яслей-садов;

71 - год издания.

Внутри каждой главы Альбома нормативов имеют свои порядковые номера.

ВЫПУСК НН 2. 1-71 ПОМЕЩЕНИЯ ЯСЛЕЙ-САДОВ

Включает нормативы объединенных яслей-садов, представляющих собой единое учреждение, в котором выделены помещения групповой ячейки яслей и сада в соответствии с возрастными особенностями детей, а также общие и хозяйственные помещения. Все помещения яслей-садов по своим функциональным и технологическим процессам допускают варианты размещения мебели и оборудования. В этих помещениях нормализуется номенклатура и количество предметов мебели и оборудования, их группировка. Габариты помещений в целом не могут быть нормализованы, так как строго зафиксирована только их площадь, а формы, пропорции и размеры помещений могут быть различными, поэтому данные нормативы можно рассматривать как исходные рекомендации. Габаритные планы созданы на основе минимальных размеров помещений с сохранением норм площади.

Пользуясь при проектировании нормативами, необходимо учитывать, что в детских яслях-садах нормативность групп установлена - 20 детей в яслях и 25 детей в детском саду. Для каждой группы предусматриваются самостоятельные изолированные групповые ячейки.

В групповую ячейку яслей в здании яслей-садов на 90, 140, 280 мест входят: приемная - 15 м², игральная - столовая - 50 м², туалетная - 10 м², спальня-веранда - 36 м², кроме того на площади игровой-столовой в плане устраивается буфетная для мытья групповой посуды. Групповые ячейки яслей в этих типах зданий независимо от характера эксплуатации сохраняют состав и площади помещений без изменения.

Иные площади игровой-столовой и спальни веранды предусмотрены для ясельной группы в детском учреждении на 50 мест. В здании этой вместимости

мости имеются помещения только одной ясельной группы в 25 детей с 2 подгруппами в 10 и 15 детей. Соответственно увеличивается площадь игровой-столовой до 62 м² (в виде двух смежных комнат площадью по 25 м² и 37 м²) и спальни-веранды - до 40 м².

В групповую ячейку детского сада дневного пребывания входят: раздевальная - 15 м², групповая - 62 м², туалетная - 14 м², кроватная - 5 м² и буфетная - 3 м². При круглосуточном пребывании детей предусматривается два основных помещения - групповая и спальня - веранда, что влечет за собой существенное изменение в составе и площадях ячейки. Групповая вместо 62 м² - проектируется также, как и спальня-веранда в 50 м², исключается совсем кроватная, а буфетная устраивается в виде ниши на площади групповой.

Площади приведены при высоте помещений в 3,0 м. При сниженной высоте помещений до 2,5 м (например при использовании для строительства зданий детских лагерей-садов индустриальных изделий крупнопанельных жилых домов) площади игровых-столовых и групповых, в соответствии со СНиПом, должны быть увеличены на 20%.

Сходные по назначению помещения, в зависимости от того, к какой ячейке они относятся, - имеют разные названия. Так, например, в ячейке лагерей - игровая-столовая и приемная, аналогичные помещения в ячейке детского сада называются групповой и раздевальная.

Туалетные, имеющие одинаковое назначение в ячейке лагерей и детского сада, оборудуются в соответствии с возрастными группами.

Планировочные схемы основных помещений приведены при различных приемах естественного освещения - при одностороннем, двухстороннем и угловом.

Все основные помещения групповой ячейки при оптимальной ориентации должны быть обращены на восток пополю горизонту. Более гибким в этом отношении будет помещение с двухсторонним освещением, так как оно может быть ориентировано на юг той или иной стороны. При угловом освещении - на юг должны быть ориентированы большие оконные проемы.

Площади общих помещений установлены в зависимости от вместимости лагерей-садов. Габаритные схемы помещений даны единые для лагерей-садов с дневным и круглосуточным пребыванием детей.

Нормы освещенности помещений искусственным светом приведены в таблице I.

Таблица I
Нормы освещенности искусственным светом

Наименование помещений	Наименьшая освещенность в люксах		Уровень поверхности, к которой относительна норма освещенности
	при люминесцентных лампах	при лампах накаливания	
Групповая игровая-столовая, комната для музыкальных и гимнастических занятий	200	100	Горизонтальная плоскость на уровне 0,5 м от пола
Приемная	150	75	То же, 0,8 м
Раздевальная	100	50	На полу
Спальня-веранда	75	30	Горизонтальная плоскость на уровне 0,5 м от пола
Изолятор, комната для заболевших детей	100	50	

В буфетной, приемной, раздевальной, изоляторе, комнате для заболевших детей, медицинской комнате, кабинете заведующего должно быть предусмотрено местное освещение.

В групповых, игровых-столовых, а также в помещениях, имеющих местное освещение штатными розетки должны устанавливаться на высоте не менее 1,5 м от пола.

В нормативах приведен набор мебели и оборудования ПКБ Латвийского Совнархоза, полученный I премией на выставке 1963 г. образцов мебели и оборудования общественных зданий. На листах указаны габариты образцов данного комплекта, откорректированы лишь размеры стульев для детей в соответствии с материалами Института гигиены детей и подростков АМН СССР. Кроме того, добавлены несколько недостающих предметов из других наборов и предусмотрены варианты оборудования.

Расстановка мебели в игровой-столовой и групповой указана для различных режимов дня при отдельных предметах оборудования. В связи с этим в игровых-столовых и групповых поставлены раздаточный стол и шкаф для хранения посуды. При наличии или для помещений буфетных необходимо устроить в них встроенные шкафы для хранения посуды, совмещенные с откидными или выдвижными столами для раздачи пищи.

При расстановке в помещениях кроватей расстояния между ними приняты в 10-20 см и минимальные проходы - 50 см.

Встроенное оборудование в виде шкафов-перегородок

Родок приведено на специальных листах с указанием расположения их в помещении, а также с указанием о возможности создания из их элементов предметов отдельностоящей мебели.

В планировочных решениях туалетных приведены схемы с пристенным и островным расположением умывальников.

Раздел НП 2.1-71 (ясли-сады) включает листы нормалей взаимосвязи помещений здания яслей-садов, помещений групповых ячеек, медицинских и хозяйственных помещений, пищеблоков, мебели и оборудования и шкафов-перегородок.

В дальнейшем раздел будет пополняться нормами искусственного освещения, отделки помещений, санитарно-технологического оборудования и др.

Разработанные нормы предназначены для использования в типовом и индивидуальном проектировании городских и сельских яслей-садов общего типа разной вместимости как дневного, так и круглосуточного пребывания детей.

Состав нормалей, методика их разработки и правила назначения размеров соответствуют изложенным выше общим правилам.

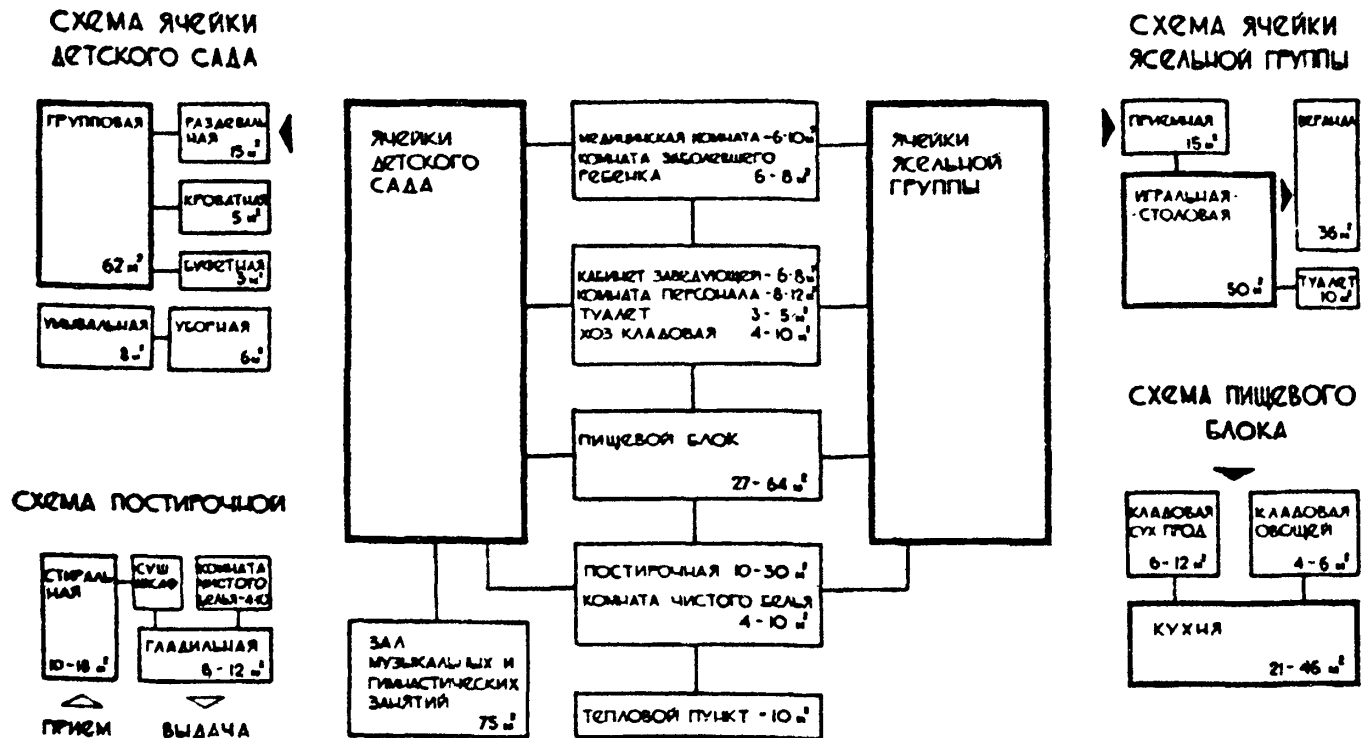
ПЕРЕЧЕНЬ ЛИСТОВ РАЗДЕЛА НП 2.1-71
"НОРМАЛИ ПОМЕЩЕНИЙ ЯСЛЕЙ-САДОВ"

- | | |
|---|--|
| <p>1. Схемы взаимосвязи помещений.
Групповая ячейка и отдельные группы помещений.</p> <p>2. Игральная-столовая яслей. Габаритные схемы.</p> <p>3. Игральная-столовая яслей. Каркасно-панельные конструкции и несущие продольные стены.</p> <p>4. Игральная-столовая яслей. Габаритные схемы.</p> <p>5. Игральная-столовая яслей. Каркасно-панельные конструкции, несущие поперечные стены.</p> <p>6. Групповая дневного детского сада. Габаритные схемы.</p> <p>7. Групповая дневного детского сада.
Каркасно-панельные конструкции и несущие продольные стены.</p> <p>8. Групповая дневного детского сада. Габаритные схемы.</p> <p>9. Групповая дневного детского сада. Каркасно-панельные конструкции, несущие поперечные стены.</p> <p>10. Групповая круглосуточного детского сада.
Габаритные схемы.</p> <p>11. Групповая круглосуточного детского сада.
Каркасно-панельные конструкции, несущие продольные стены.</p> | <p>12. Спальни-веранды.
Габаритные схемы.</p> <p>13. Спальни-веранды. Каркасно-панельные конструкции, несущие поперечные и продольные стены.</p> <p>14. Приемная и раздевальная. Габаритные схемы.</p> <p>15. Туалетные комнаты. Габаритные схемы.</p> <p>16. Зал для музыкальных и гимнастических занятий.</p> <p>17. Медицинские помещения. Габаритные схемы.</p> <p>18. Постирочные. Габаритные схемы.</p> <p>19. Постирочные. Габаритные схемы (применение перспективного оборудования).</p> <p>20. Постирочные. Монтажные схемы установки оборудования.</p> <p>21. Пищеблоки. Габаритные схемы. Номенклатура оборудования.</p> <p>22. Пищеблоки. Габаритные схемы.</p> <p>23. Пищеблок. Монтажные схемы установки технологического оборудования.</p> <p>24. Мебель и оборудование.
Номенклатура и габариты оборудования.</p> <p>25. Мебель и оборудование. Габариты оборудования.</p> <p>26. Встроенное оборудование.</p> |
|---|--|

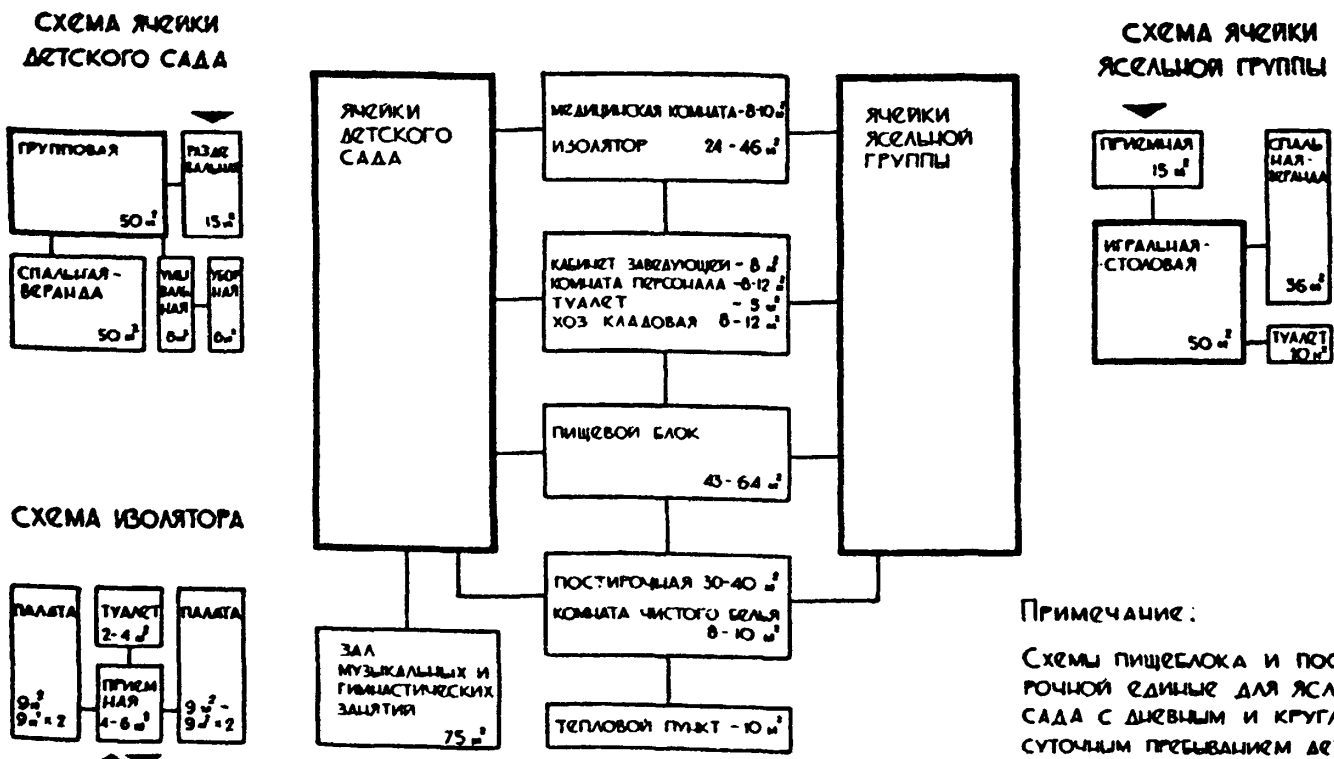
Руководитель сектора

Теофил Н.Б.Блохина

1 ЯСЛИ-САДЫ С ДНЕВНЫМ ПРЕБЫВАНИЕМ ДЕТЕЙ

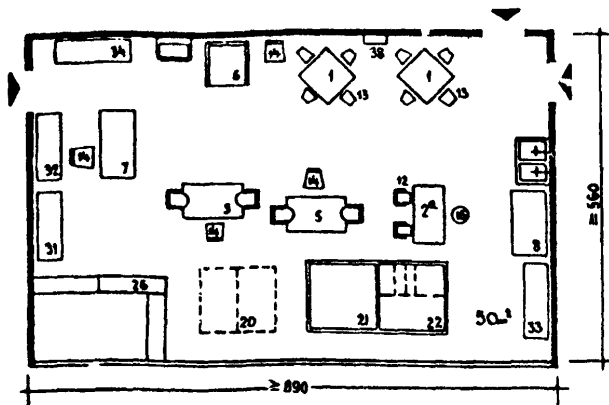


2 ЯСЛИ-САДЫ С КРУГЛОСУТОЧНЫМ ПРЕБЫВАНИЕМ ДЕТЕЙ

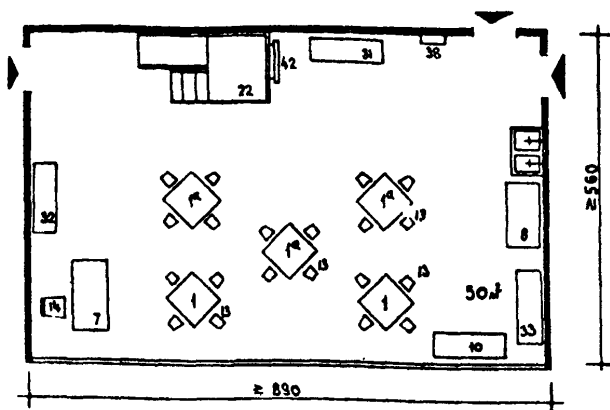


Примечание:
Схемы пищеблока и постирочной единицы для яслей-сада с дневным и круглосуточным пребыванием детей.

ВАРИАНТЫ РАССТАНОВКИ ОБОРУДОВАНИЯ ПРИ ОДНОСТОРОННЕМ ОСВЕЩЕНИИ МЛАДШАЯ ЯСЕЛЬНАЯ ГРУППА



СТАРШАЯ ЯСЕЛЬНАЯ ГРУППА

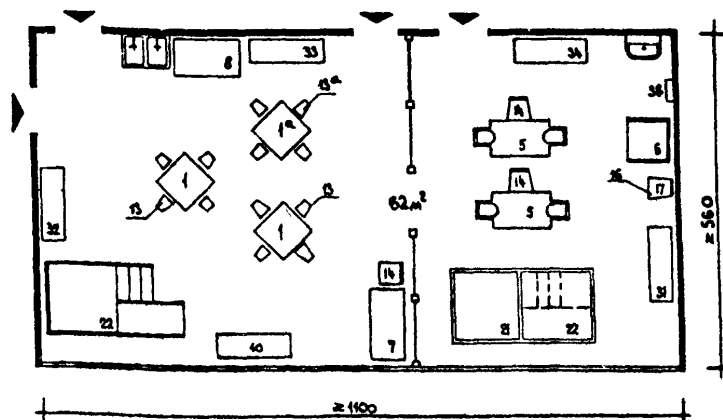


НОМЕНКЛАТУРА ОБОРУДОВАНИЯ

№ по таб.	НАИМЕНОВАНИЕ ОБОРУДОВАНИЯ	КОЛИЧЕСТВО НА ПОМЕЩЕНИЕ		
		МА. ГРУППА	СТ. ГРУППА	С. ГРУППА
1	СТОЛ ДЕТСКИЙ 4-местный /N2 по высоте/	2	2	2
1*	СТОЛ ДЕТСКИЙ 4-местный /N3 по высоте/	-	3	1
2*	СТОЛ ДЕТСКИЙ 2-местный /N4 по высоте/	1	-	-
3	СТОЛ ДЛЯ КОРМЛЕНИЯ	2	-	2
6	СТОЛ ТУАЛЕТНЫЙ ПЕЛЕНАЛЬНЫЙ	1	-	1
7	СТОЛ СЕСТРЫ ВОСПИТАТЕЛЬНИЦЫ	1	1	1
8	СТОЛ РАЗДАТОЧНЫЙ	1	1	1
10	СТОЛ ПОДСТАВКА ДЛЯ УГОЛКА ЖИВОЙ ПРИРОДЫ	-	1	1
12	КРЕСЛО ДЕТСКОЕ	2	-	-
13	СТУЛ ДЕТСКИЙ /N2 по высоте/	8	8	8
17*	СТУЛ ДЕТСКИЙ /N3 по высоте/	-	12	4
14	СТУЛ ВОСПИТАТЕЛЯ	1	1	1
15	ТАБУРЕТ СПЕЦИАЛЬНЫЙ ДЛЯ ПЕРСОНАЛА	1	-	-
20	КРОВАТЬ-МАНЕЖ ИНДИВИДУАЛЬНЫЙ	2	-	-
21	МАНЕЖ ОБЩИЙ	1	-	1
22	ГОРКА-МАНЕЖ	1	1	1
25	МОСТИК	1	-	-
26	БАРЬЕР	3	-	-
31	ШКАФ ДЛЯ ХРАНЕНИЯ ИГРУШЕК	1	1	1
32	ШКАФ ДЛЯ ХРАНЕНИЯ ПОСОВИЙ	1	1	1
33	ШКАФ ДЛЯ ХРАНЕНИЯ ПОСУДЫ	1	1	1
34	ШКАФ ДЛЯ ХРАНЕНИЯ БЕЛЬЯ	1	-	1
38	ПОЛКА ДЛЯ ИГРУШЕК	1	1	1
42	ЛЕСЕНКА НАКЛОННАЯ	-	1	1

ПРИМЕЧАНИЕ: ОБЩИЙ ВИД ОБОРУДОВАНИЯ
СМ. ЛИСТ № 22, 23.

ЯСЕЛЬНАЯ ГРУППА С 2-мя ПОДГРУППАМИ



БУФЕТНАЯ ДЛЯ МЫТЬЯ
ГРУППОВОЙ ПОСУДЫ УСТРАИ-
ВАЕТСЯ НА ПЛОЩАДИ ИГРАЛЬ-
НОЙ-СТОЛОВОЙ (ЖЕЛАТЕЛЬНО
В НИШЕ СМ. ЛИСТ № 24)

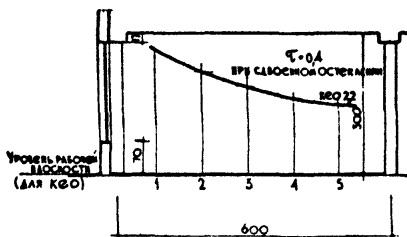
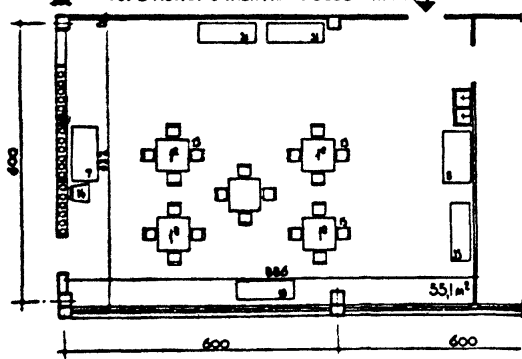
ПЛОЩАДЬ ИГРАЛЬНОЙ-СТОЛОВОЙ - 50,0 м² и 62 м²
ДАНА ПО УСЛОВИЯМ ПРИ ВЫСОТЕ
ПОМЕЩЕНИЯ - 3,0 м

ИП 2.1-71

ПЛАНИРОВОЧНЫЕ СХЕМЫ ПРИ ОДНОСТОРОННЕМ ОСВЕЩЕНИИ

1) КАРКАСНО-ПАНЕЛЬНЫЕ КОНСТРУКЦИИ

а) с продольным несущим ригелем
или с поперечным при осевой привязке колонн



ПОПЕРЕЧНЫЙ РАЗРЕЗ

ГРАФИК КЭО

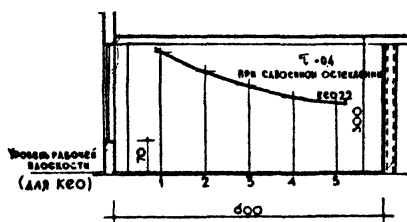
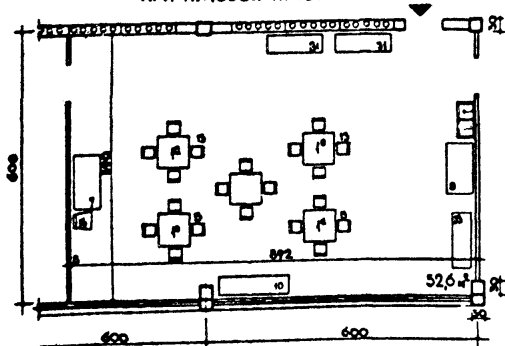
ПЛОЩАДЬ ИГРОВОЙ 55,1 м²

ПЛОЩАДЬ НА 1 РЕБЕНКА 12,8 м²

ОБЪЕМ 163,0 м³

ОБЪЕМ НА 1 РЕБЕНКА 8,3 м³

б) с поперечным несущим ригелем
при нулевой привязке колонн



ПОПЕРЕЧНЫЙ РАЗРЕЗ

ГРАФИК КЭО

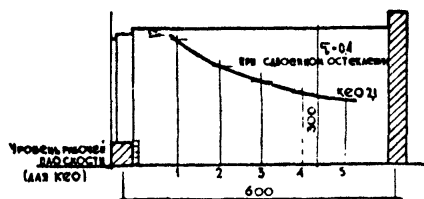
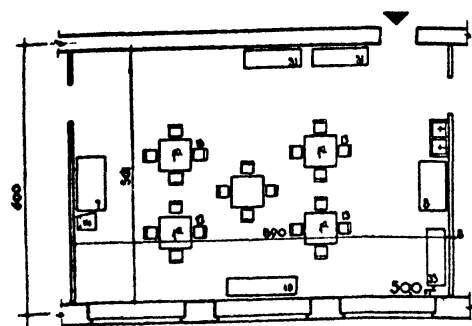
ПЛОЩАДЬ ИГРОВОЙ 52,6 м²

ПЛОЩАДЬ НА 1 РЕБЕНКА 2,6 м²

ОБЪЕМ 138,0 м³

ОБЪЕМ НА 1 РЕБЕНКА 7,9 м³

2) НЕСУЩИЕ ПРОДОЛЬНЫЕ СТЕНЫ



ПОПЕРЕЧНЫЙ РАЗРЕЗ

ГРАФИК КЭО

ПЛОЩАДЬ ИГРОВОЙ 50,0 м²

ПЛОЩАДЬ НА 1 РЕБЕНКА 2,5 м²

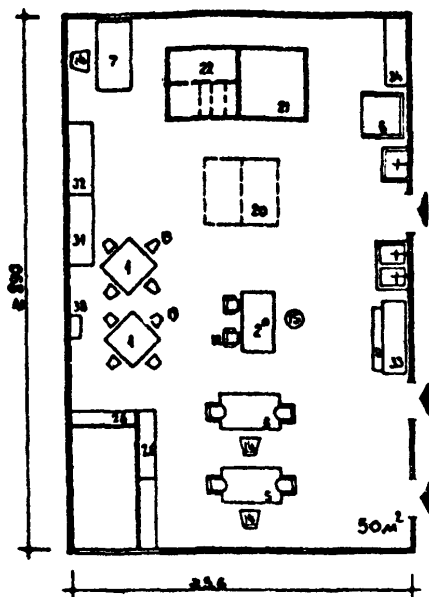
ОБЪЕМ 150,0 м³

ОБЪЕМ НА 1 РЕБЕНКА 7,5 м³

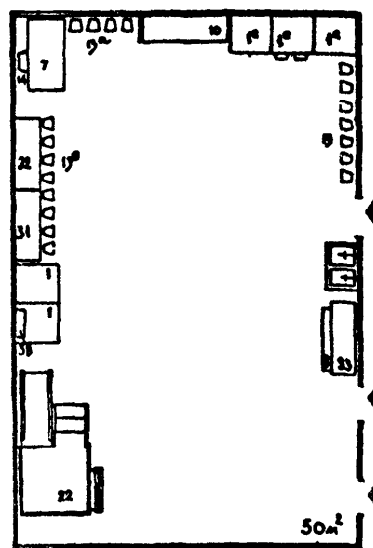
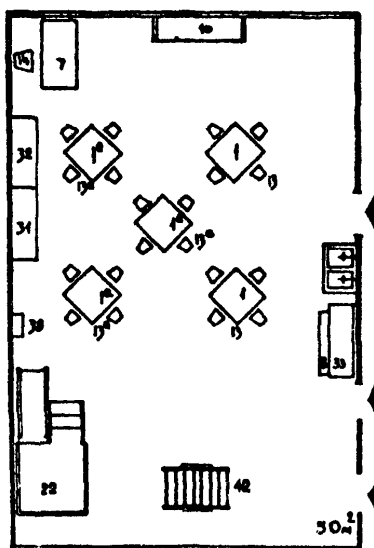
ВАРИАНТЫ РАССТАНОВКИ ОБОРУДОВАНИЯ

а) ПРИ ДВУХСТОРОННЕМ ОСВЕЩЕНИИ

МЛАДШАЯ ГРУППА

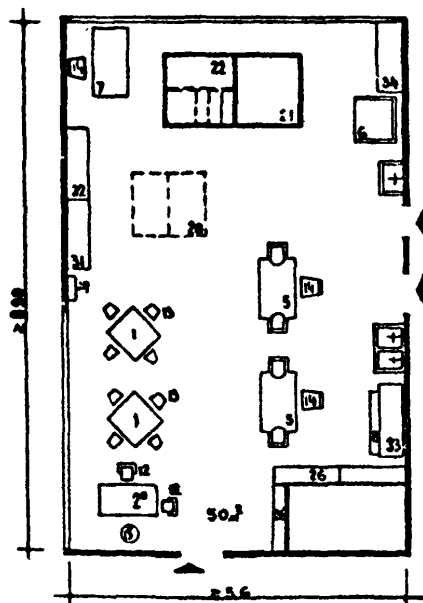


СТАРШАЯ ГРУППА

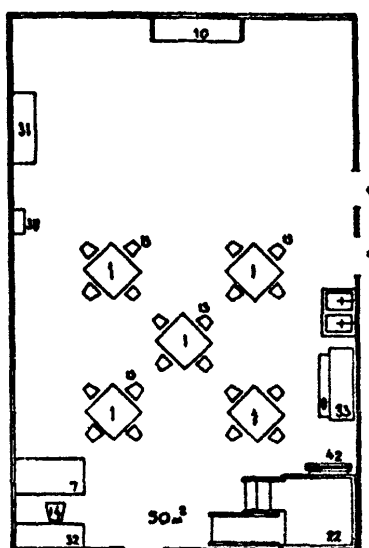


б) ПРИ УГЛОВЫМ ОСВЕЩЕНИИ

МЛАДШАЯ ГРУППА



СТАРШАЯ ГРУППА



НОМЕНКЛАТУРА МЕБЕЛИ И ОБОРУДОВАНИЯ

№ п.п.	НАИМЕНОВАНИЕ ОБОРУДОВАНИЯ	количество на помеще- ние	
		м.г.	ст. гр.
1	СТОЛ ЧЕТЫРЕХМЕСТНЫЙ/№2 по высоте/	2	2
1*	СТОЛ ЧЕТЫРЕХМЕСТНЫЙ/№3 по высоте/	-	3
2*	СТОЛ ДВУХМЕСТНЫЙ/№4 по высоте/	1	-
3	СТОЛ ДЛЯ КОРМЛЕНИЯ	2	-
6	СТОЛ ТУАЛЕТНЫЙ-ПЕЛЕНАЛЬНЫЙ	1	-
7	СТОЛ ВОСПИТАТЕЛЬНИЦЫ	1	1
8	СТОЛ РАЗДАТОЧНЫЙ	1	1
10	СТОЛ ДЛЯ АКВАРИУМА	-	1
12	КРЕСЛО ДЕТСКОЕ	2	-
13	СТУЛ ДЕТСКИЙ/№2 по высоте/	8	8
13*	СТУЛ ДЕТСКИЙ/№3 по высоте/	-	12
14	СТУЛ ВОСПИТАТЕЛЬНИЦЫ	1	1
15	ТАБУРЕТ ДЛЯ ПЕРСОНАЛА	1	-
20	КРОВАТЬ-МАНЕЖ	2	-
21	МАНЕЖ ОБЩИЙ	1	-
22	МАНЕЖ-ГОРКА	1	1
25	МОСТИК	1	-
26	БАРЬЕР	3	-
31	ШКАФ ДЛЯ ХРАНЕНИЯ ИГРУШЕК	1	8
32	ШКАФ ДЛЯ ХРАНЕНИЯ ПОСОБИЙ	1	2
33	ШКАФ ДЛЯ ХРАНЕНИЯ ПОСУДЫ	1	1
34	ШКАФ ДЛЯ ХРАНЕНИЯ ВЕЩЕЙ	1	-
38	ПОЛОЧКА ДЛЯ ИГРУШЕК	1	1
42	ЛЕСЕНКА НАКЛОННАЯ	-	1

ПЛОЩАДЬ ИГРАЛЬНОЙ-СТОЛОВОЙ - 50,0 м²
ДАНА ПО НОРМЕ ПРИ ВЫСОТЕ
ПОМЕЩЕНИЯ - 3,0 м

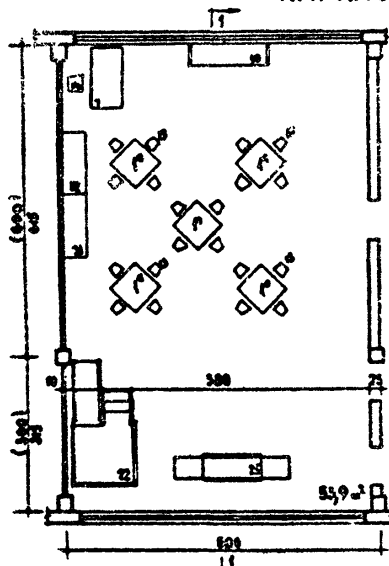
ПРИМЕЧАНИЕ:
БУФЕТНАЯ ДЛЯ МЫТЬЯ ГРУП-
ПОВОЙ ПОСУДЫ УСТРАИВА-
ЕТСЯ НА ПЛОЩАДИ ИГРАЛЬ-
НОЙ-СТОЛОВОЙ/ЖЕЛАТЕЛЬНО
В НИШЕ СМ.ЛИСТ №24/.

ПРИМЕЧАНИЕ: ОБЩИЙ ВИД ОБОРУДОВАНИЯ
СМ ЛИСТ №№ 22, 23

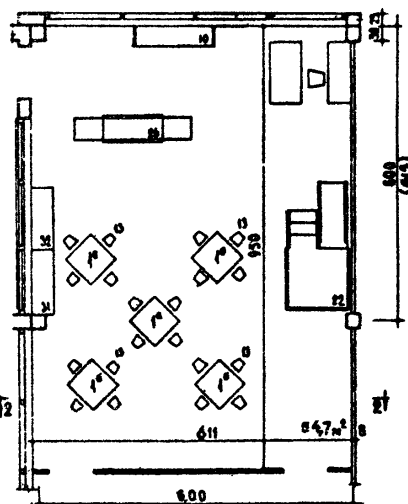
ПЛАНИРОВОЧНЫЕ СХЕМЫ ПРИ ДВУХСТОРОННЕМ И УГЛОВОМ ОСВЕЩЕНИИ

КАРКАСНО - ПАНЕЛЬНЫЕ КОНСТРУКЦИИ

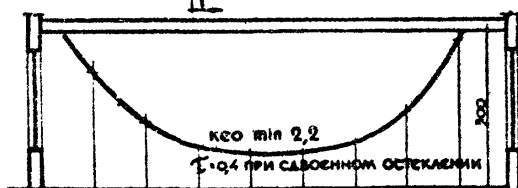
С ПОПЕРЕЧНЫМ НЕСУЩИМ
РИГЕЛЕМ / ПРИ НУЛЕВОЙ
ПРИВЯЗКЕ КРАЙНИХ КОЛОНН /



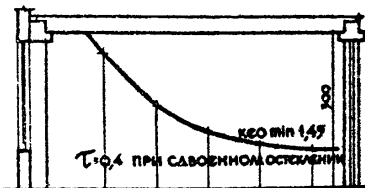
ПЛОЩАДЬ ИГРАЛЬНОЙ-СТОЛОВОЙ - 44,7 м²
ПЛОЩАДЬ НА ОДНОГО РЕБЕНКА - 27,3 м²
ОБЪЕМ - 162,9 м³
ОБЪЕМ НА ОДНОГО РЕБЕНКА - 8,1 м³



ПЛОЩАДЬ ИГРАЛЬНОЙ-СТОЛОВОЙ - 39,9 м²
ПЛОЩАДЬ НА ОДНОГО РЕБЕНКА - 25,9 м²
ОБЪЕМ - 161,7 м³
ОБЪЕМ НА ОДНОГО РЕБЕНКА - 8,1 м³

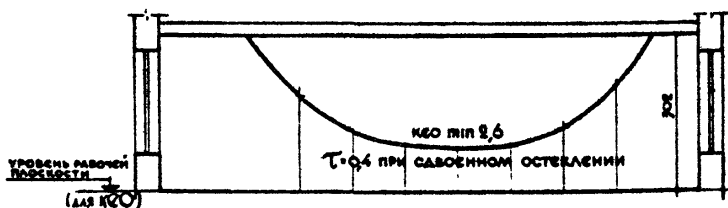
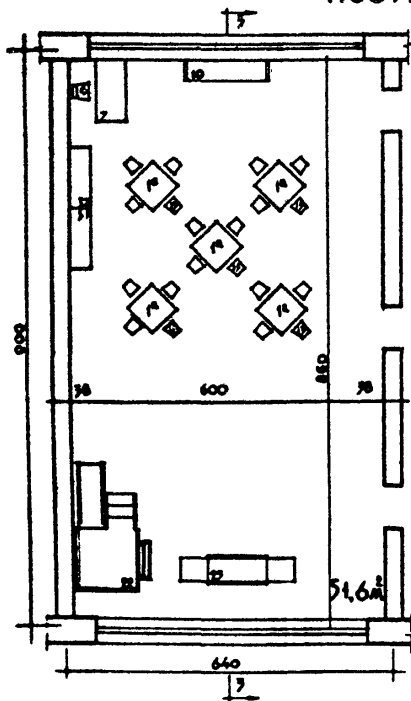


ПРОДОЛЬНЫЙ РАЗРЕЗ 1-1. ГРАФИК КЭО



ПОПЕРЕЧНЫЙ РАЗРЕЗ 2-2. ГРАФИК КЭО

НЕСУЩИЕ ПОПЕРЕЧНЫЕ СТЕНЫ



ПРОДОЛЬНЫЙ РАЗРЕЗ 3-3. ГРАФИК КЭО

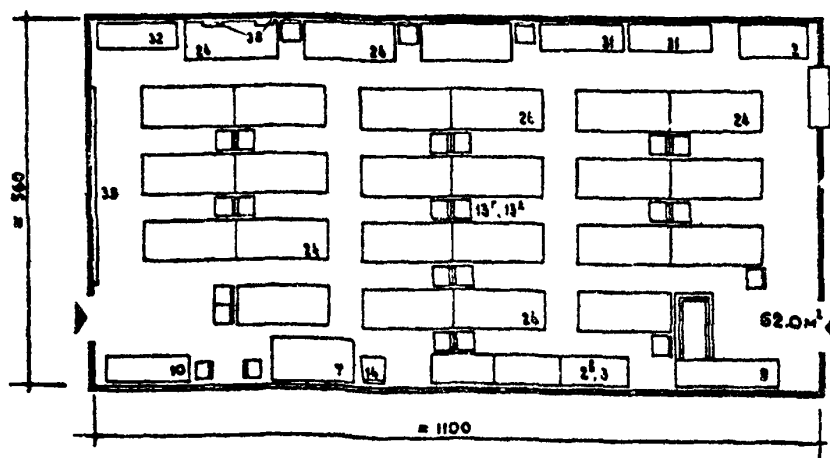
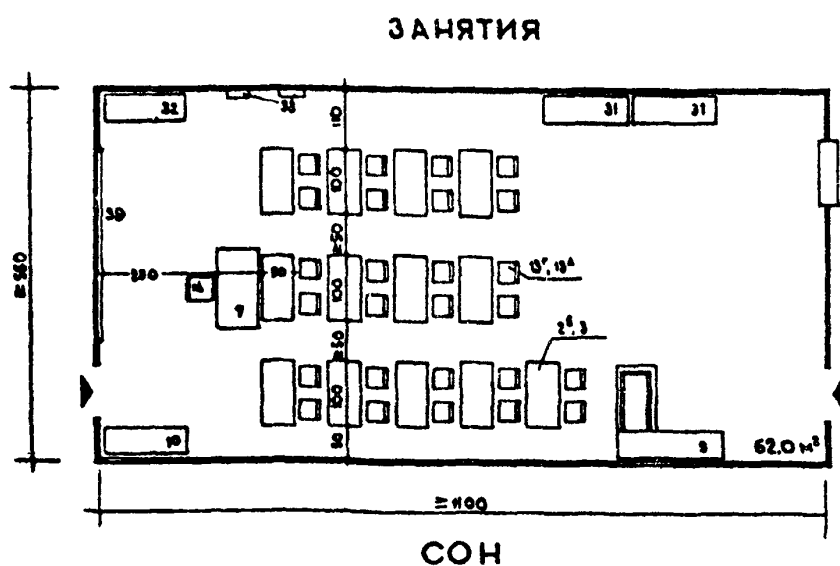
ПЛОЩАДЬ ИГРАЛЬНОЙ - СТОЛОВОЙ - 51,6 м²
ПЛОЩАДЬ НА ОДНОГО РЕБЕНКА - 25,8 м²
ОБЪЕМ - 154,8 м³
ОБЪЕМ НА ОДНОГО РЕБЕНКА - 7,74 м³

ПРИМЕЧАНИЕ:

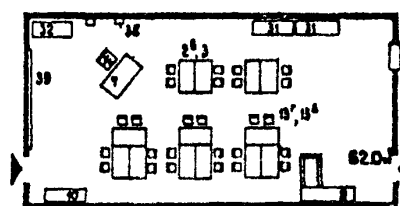
В СКОБКАХ УКАЗАНЫ РАЗМЕРЫ
ПРИ ОСЕВОЙ ПРИВЯЗКЕ КРАЙНИХ
КОЛОНН
-11-

ВАРИАНТ РАССТАНОВКИ ОБОРУДОВАНИЯ ПРИ ОДНОСТОРОННЕМ ОСВЕЩЕНИИ

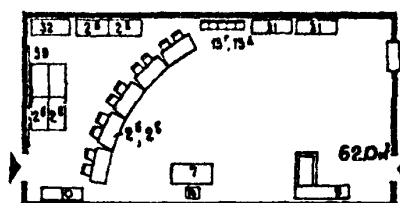
① СТАРШАЯ И СРЕДНЯЯ ГРУППЫ



ПИТАНИЕ



ИГРЫ



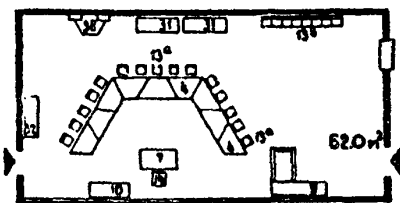
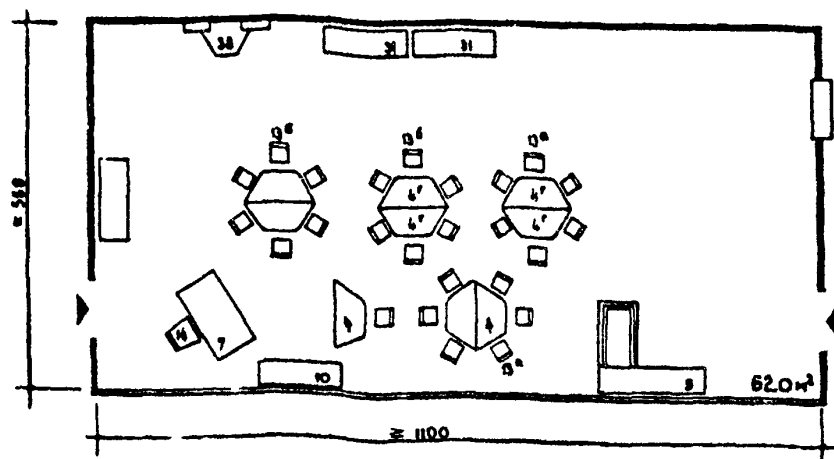
НОМЕНКЛАТУРА МЕБЕЛИ И ОБОРУДОВАНИЯ

№ п/п	НАИМЕНОВАНИЕ ОБОРУДОВАНИЯ	КОЛИЧЕСТВО МЕ				
		МА	СП	СТ	СУ	СД
2	СТОЛ 2 ^й МЕСТНЫЙ БЕЗ ЯЩИКОВ / №3 ПО ВЫС.	6	-	-	-	-
2 ^а	СТОЛ 2 ^й МЕСТНЫЙ БЕЗ ЯЩИКОВ / №4 ПО ВЫС.	7	6	-	-	-
2 ^б	СТОЛ 2 ^й МЕСТНЫЙ БЕЗ ЯЩИКОВ / №5 ПО ВЫС.	-	7	6	-	-
2 ^в	СТОЛ 2 ^й МЕСТНЫЙ БЕЗ ЯЩИКОВ / №6 ПО ВЫС.	-	-	7	6	-
3	СТОЛ 2 ^й МЕСТНЫЙ С 2 ^й ЯЩИКАМИ / №7 ПО ВЫС.	-	-	-	-	7
4	СТОЛ С ТРАПЕЦИДВИДНОЙ КРЫШКОЙ / №3 ПО ВЫС.	6	-	-	-	-
4 ^а	СТОЛ С ТРАПЕЦИДВИДНОЙ КРЫШКОЙ / №4 ПО ВЫС.	7	-	-	-	-
7	СТОЛ ВОСПИТАТЕЛЬНИЦЫ	1	1	1	1	1
9	СТОЛ ДЛЯ ТЕРРАРИУМА С ПОДСТАВКОЙ ДЛЯ ИГРЫ С ВОДОЙ	1	1	1	1	1
10	СТОЛ ДЛЯ АКВАРИУМА	1	1	1	1	1
13 ^а	СТУЛ ДЕТСКИЙ / №3 ПО ВЫСОТЕ	12	-	-	-	-
13 ^б	СТУЛ ДЕТСКИЙ / №4 ПО ВЫСОТЕ	13	12	-	-	-
13 ^в	СТУЛ ДЕТСКИЙ / №5 ПО ВЫСОТЕ	-	13	12	-	-
13 ^г	СТУЛ ДЕТСКИЙ / №6 ПО ВЫСОТЕ	-	-	13	12	-
13 ^д	СТУЛ ДЕТСКИЙ / №7 ПО ВЫСОТЕ	-	-	-	13	13
14	СТУЛ ВОСПИТАТЕЛЬНИЦЫ	1	1	1	1	1
24	КРОВАТЬ	25	25	25	25	25
31	ШКАФ ДЛЯ ХРАНЕНИЯ ИГРУШЕК	2	2	2	2	2
32	ШКАФ ДЛЯ ХРАНЕНИЯ ПОСОБИЙ	1	1	1	1	1
38	ПОЛКА ДЛЯ ИГРУШЕК	1-2	1-2	1-2	1-2	1-2
39	ДОСКА НАСТЕННАЯ	-	1	1	1	1

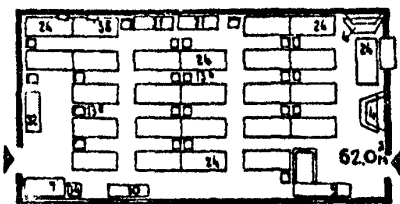
ПРИМЕЧАНИЕ: ОБЩИЙ ВИД ОБОРУДОВАНИЯ СМ. ЛИСТ № 2223

② МЛАДШАЯ ГРУППА

ПИТАНИЕ



ИГРЫ



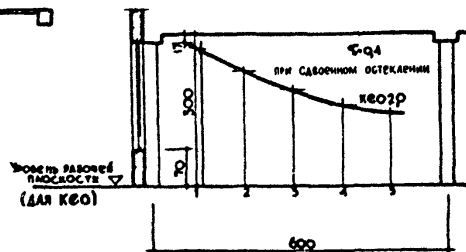
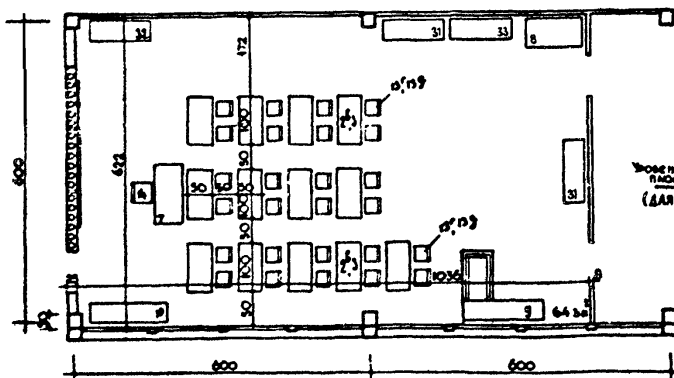
СОН

ПРИМЕЧАНИЕ: ПЛОЩАДЬ ГРУППОВОЙ 62.0 м² ДАНА ПО НОРМЕ ПРИ ВЫСОТЕ ПОМЕЩЕНИЯ 3.0 м.

ПЛАНИРОВОЧНЫЕ СХЕМЫ ПРИ ОДНОСТОРОННЕМ ОСВЕЩЕНИИ

① КАРКАСНО-ПАНЕЛЬНЫЕ КОНСТРУКЦИИ

а) с продольным несущим ригелем
или с поперечным при осевой привязке колонн

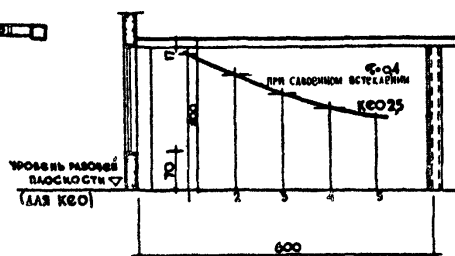
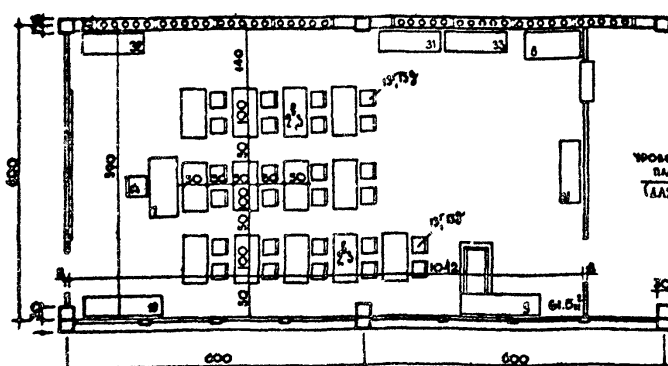


ПОПЕРЕЧНЫЙ РАЗРЕЗ

ГРАФИК КЕО

Площадь групповой 643 м²
Площадь на ребенка 2,6 м²
Объем 1930 м³
Объем на ребенка 7,7 м³

б) с поперечным несущим ригелем
при нулевой привязке крайних колонн

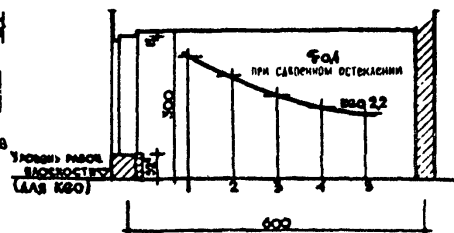
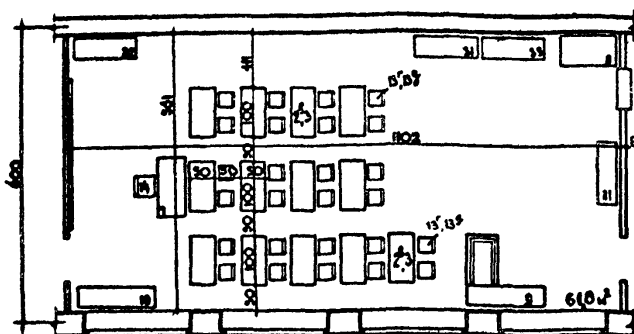


ПОПЕРЕЧНЫЙ РАЗРЕЗ

ГРАФИК КЕО

Площадь групповой 615 м²
Площадь на ребенка 2,4 м²
Объем 1840 м³
Объем на ребенка 7,4 м³

② несущие продольные стены

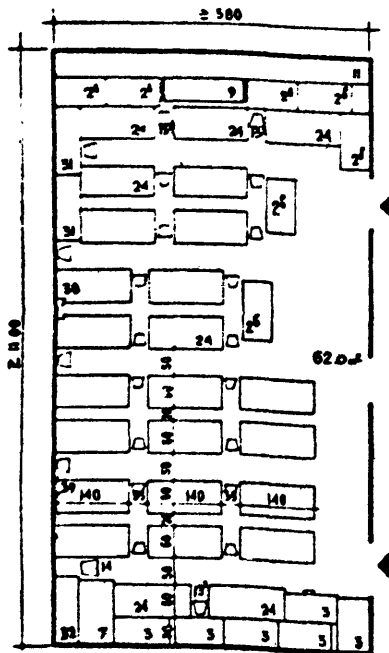


ПОПЕРЕЧНЫЙ РАЗРЕЗ

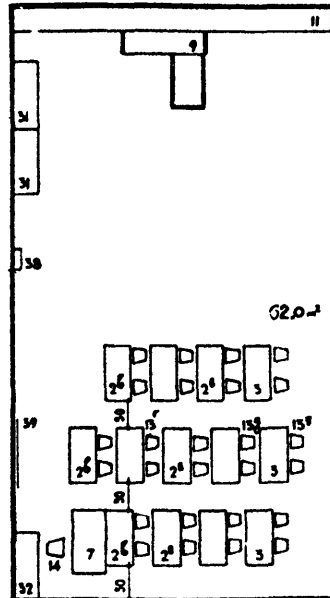
ГРАФИК КЕО

Площадь групповой 618 м²
Площадь на ребенка 2,3 м²
Объем 1830 м³
Объем на ребенка 7,4 м³

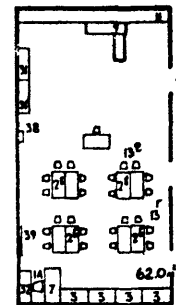
ВАРИАНТЫ РАССТАНОВКИ ОБОРУДОВАНИЯ ПРИ ДВУХСТОРОННЕМ ОСВЕЩЕНИИ СТАРШАЯ И СРЕДНЯЯ ГРУППЫ



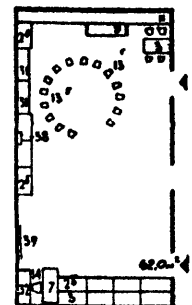
СОН



ЗАНЯТИЯ



ПИТАНИЕ

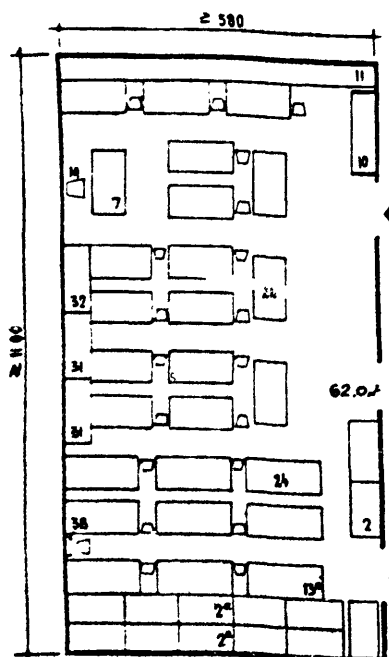


ИГРЫ

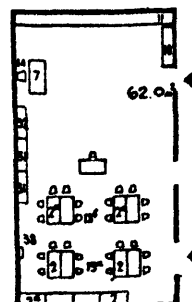
НОМЕНКЛАТУРА МЕБЕЛИ И ОБОРУДОВАНИЯ

№	НАИМЕНОВАНИЕ ОБОРУДОВАНИЯ	КОЛИЧЕСТВО НА ПОМЕЩЕНИЕ	М	Д	Ш	В
2	СТОЛ 2-МЕСТНЫЙ БЕЗ ЯЩИКОВ/НЗ ПО ВЫС.	6	-	-	-	-
2*	СТОЛ 2-МЕСТНЫЙ БЕЗ ЯЩИКОВ/Н4 ПО ВЫС.	7	6	-	-	-
2*	СТОЛ 2-МЕСТНЫЙ БЕЗ ЯЩИКОВ/Н7 ПО ВЫС.	-	7	6	-	-
2*	СТОЛ 2-МЕСТНЫЙ БЕЗ ЯЩИКОВ/Н6 ПО ВЫС.	-	-	7	6	-
3	СТОЛ 2-МЕСТНЫЙ С 2-ЯЩИКАМИ/Н? ПО ВЫС.	-	-	-	-	7
4	СТОЛ С ТРАПЕЦИЙНОЙ КРЫШКОЙ/Н3 ПО ВЫС.	6	-	-	-	-
4*	СТОЛ С ТРАПЕЦИЙНОЙ КРЫШКОЙ/Н4 ПО ВЫС.	7	-	-	-	-
7	СТОЛ ВОСПИТАТЕЛЬНИЦЫ	1	1	1	1	1
9	СТОЛ ДЛЯ ТЕРРАРИУМА С ПОДСТАВКОЙ ДЛЯ ИГРЫ С ВОДОЙ	1	1	1	1	1
10	СТОЛ ДЛЯ АКВАРИУМА	1	1	1	1	1
11	СТОЛ ПОДОКОННИК ЛЕНТОЧНЫЙ	1	1	1	1	1
12	СТУЛ ДЕТСКИЙ /Н3 ПО ВЫС.	12	-	-	-	-
13	СТУЛ ДЕТСКИЙ /Н4 ПО ВЫС.	13	-	-	-	-
14	СТУЛ ДЕТСКИЙ /Н5 ПО ВЫС.	-	13	12	-	-
15	СТУЛ ДЕТСКИЙ /Н6 ПО ВЫС.	-	-	13	12	-
16	СТУЛ ДЕТСКИЙ /Н7 ПО ВЫС.	-	-	-	13	-
14	СТУЛ ВОСПИТАТЕЛЬНИЦЫ	1	1	1	1	1
24	КРОВАТЬ	25	25	25	25	25
31	ШКАФ ДЛЯ ХРАНЕНИЯ ИГРУШЕК	2	2	2	2	2
32	ШКАФ ДЛЯ ХРАНЕНИЯ ПОСОБИЙ	1	1	1	1	1
38	ПОЛКА ДЛЯ ИГРУШЕК	1-2	1-2	1-2	1-2	1-2
39	ДОСКА НАСТЕННАЯ	-	1	1	1	1

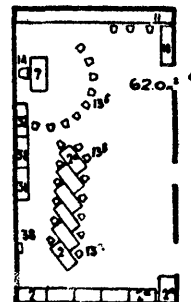
ПРИМЕЧАНИЕ: ОБЩИЙ ВИД ОБОРУДОВАНИЯ СМ. АНТИНУМЕР 23



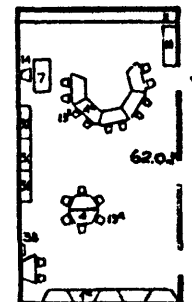
СОН



ПИТАНИЕ



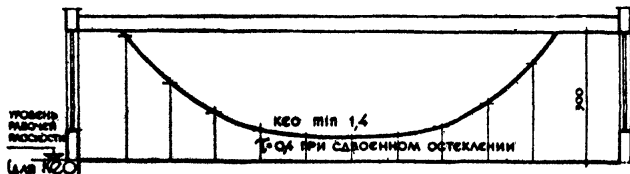
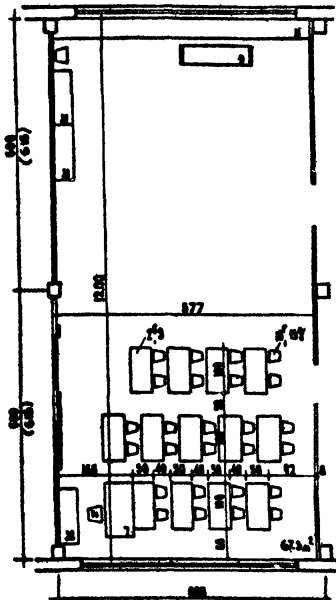
ТИХИЕ ИГРЫ



ТИХИЕ ИГРЫ
(ВАРИАНТ ОБОРУДОВАНИЯ)

МЛАДШАЯ ГРУППА

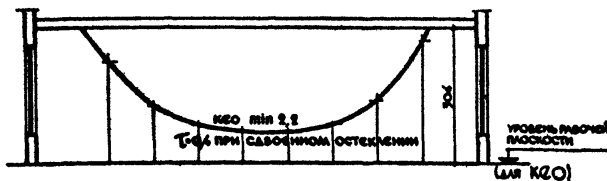
ПЛАНИРОВОЧНЫЕ СХЕМЫ ПРИ ДВУХСТОРОННЕМ И УГЛОВОМ ОСВЕЩЕНИИ
КАРКАСНО-ПАНЕЛЬНЫЕ КОНСТРУКЦИИ С ПОПЕРЕЧНЫМ НЕСУЩИМ РИГЕЛЕМ
/ ПРИ НУЛЕВОЙ ПРИВЯЗКЕ КРАЙНИХ КОЛОНН /



ПРОДОЛЬНЫЙ РАЗРЕЗ. ГРАФИК КЕО.

ПЛОЩАДЬ ГРУПОВОЙ - 67,3 м²
ПЛОЩАДЬ НА ОДНОГО РЕБЕНКА - 2,69 м²
ОБЪЕМ - 201,9 м³
ОБЪЕМ НА ОДНОГО РЕБЕНКА - 8,1 м³

НЕСУЩИЕ ПОПЕРЕЧНЫЕ СТЕНЫ

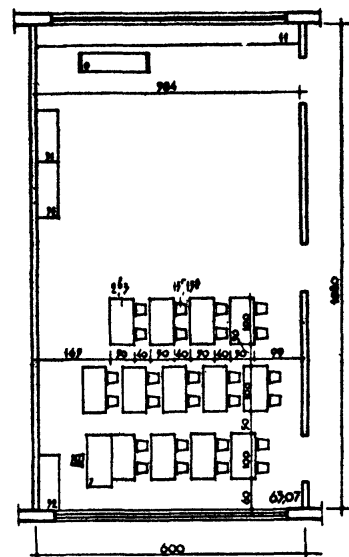


ПРОДОЛЬНЫЙ РАЗРЕЗ. ГРАФИК КЕО.

ПЛОЩАДЬ ГРУПОВОЙ - 61,3 м²
ПЛОЩАДЬ НА ОДНОГО РЕБЕНКА - 2,46 м²
ОБЪЕМ - 184,9 м³
ОБЪЕМ НА ОДНОГО РЕБЕНКА - 7,3 м³

ПРИМЕЧАНИЕ:

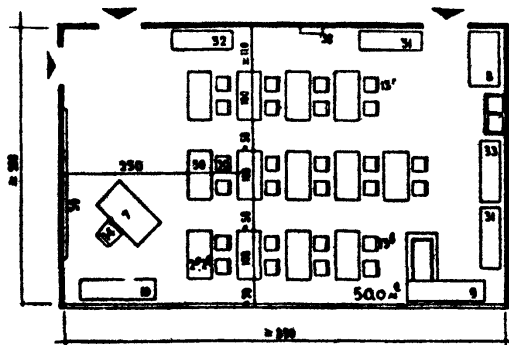
В СКОБКАХ УКАЗАНЫ РАЗМЕРЫ
ПРИ ОСЕВОЙ ПРИВЯЗКЕ КРАЙНИХ
КОЛОНН



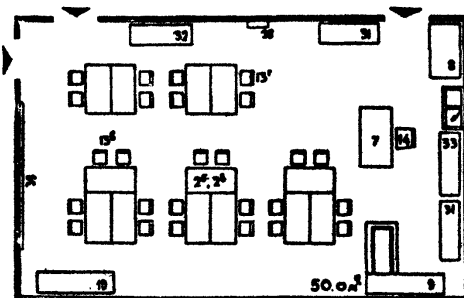
ВАРИАНТ РАССТАНОВКИ ОБОРУДОВАНИЯ ПРИ ОДНОСТОРОННЕМ ОСВЕЩЕНИИ

① СТАРШАЯ И СРЕДНЯЯ ГРУППЫ

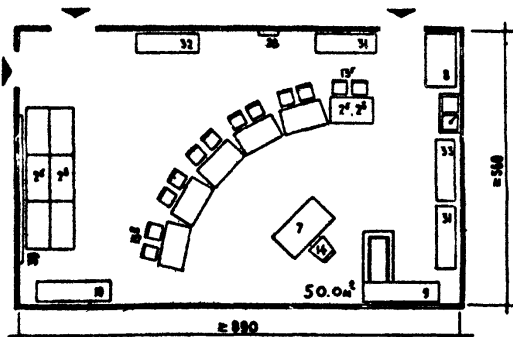
ЗАНЯТИЯ



ПИТАНИЕ



ИГРЫ

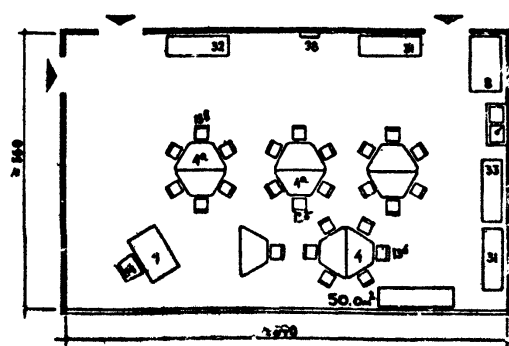


НОМЕНКЛАТУРА ОБОРУДОВАНИЯ

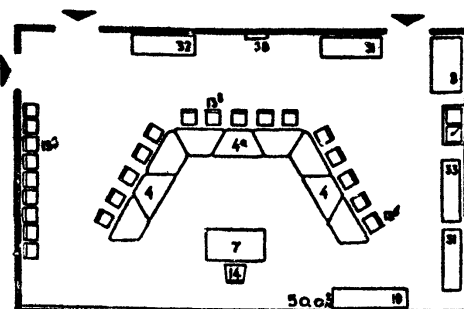
№	НАИМЕНОВАНИЕ ОБОРУДОВАНИЯ	КОЛ-ВО	КОЛ-ВО	КОЛ-ВО	КОЛ-ВО	КОЛ-ВО	КОЛ-ВО	КОЛ-ВО	КОЛ-ВО
1	СТОЛ 2-МЕСТНЫЙ БЕЗ ЯЩИКОВ (N° ПО ВЫСОТЕ)	6	-	-	-	-	-	-	-
2	СТОЛ 2-МЕСТНЫЙ С ЯЩИКОМ	7	6	-	-	-	-	-	-
3	СТОЛ 2-МЕСТНЫЙ БЕЗ ЯЩИКОВ	-	7	6	-	-	-	-	-
4	СТОЛ 2-МЕСТНЫЙ БЕЗ ЯЩИКОВ	-	-	7	6	-	-	-	-
5	СТОЛ 2-МЕСТНЫЙ С 2-М ЯЩИКАМИ	-	-	-	-	7	-	-	-
6	СТОЛ С ТРАПЕЦИЕВИДНОЙ КРЫШКОЙ (N°)	6	-	-	-	-	-	-	-
7	СТОЛ С ТРАПЕЦИЕВИДНОЙ КРЫШКОЙ (N°)	7	-	-	-	-	-	-	-
8	СТОЛ ВОСПИТАТЕЛЬНЫЙ	1	1	1	1	1	1	1	1
9	СТОЛ РАЗДАТОЧНЫЙ	1	1	1	1	1	1	1	1
10	СТОЛ ДЛЯ ТЕРРАРИУМА С ПОСТАВКОЙ ДЛЯ ИГРЫ С ВОДОЙ	1	1	1	1	1	1	1	1
11	СТОЛ ДЛЯ АКВАРИУМА	1	1	1	1	1	1	1	1
12	СТУЛ ДЕТСКИЙ (N° ПО ВЫСОТЕ)	12	-	-	-	-	-	-	-
13	СТУЛ ДЕТСКИЙ N°1	13	12	-	-	-	-	-	-
14	СТУЛ ДЕТСКИЙ N°2	-	13	12	-	-	-	-	-
15	СТУЛ ДЕТСКИЙ N°3	-	-	13	12	-	-	-	-
16	СТУЛ ДЕТСКИЙ N°4	-	-	-	13	12	-	-	-
17	СТУЛ ДЕТСКИЙ N°5	-	-	-	-	13	12	-	-
18	СТУЛ ВОСПИТАТЕЛЯ	1	1	1	1	1	1	1	1
19	ШКАФ ДЛЯ ХРАНЕНИЯ ИГРУШЕК	2	2	2	2	2	2	2	2
20	ШКАФ ДЛЯ ХРАНЕНИЯ ПОСУДЫ	1	1	1	1	1	1	1	1
21	ШКАФ ДЛЯ ХРАНЕНИЯ ПОСУДЫ	1	1	1	1	1	1	1	1
22	ПОЛКА ДЛЯ ИГРУШЕК	1-2	1-2	1-2	1-2	1-2	1-2	1-2	1-2
23	ДОСКА НАСТЕННАЯ	-	1	1	1	1	1	1	1

② МЛАДШАЯ ГРУППА

ПИТАНИЕ



ИГРЫ



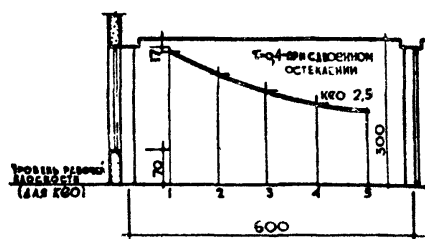
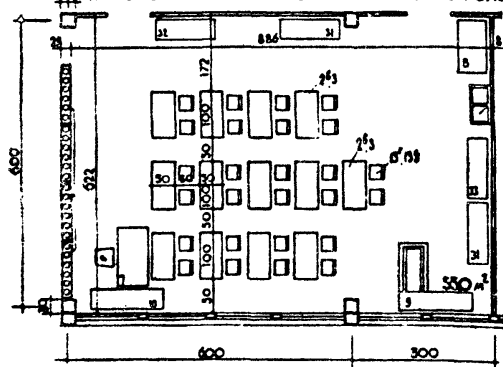
БУФЕТНАЯ ДЛЯ МЫТЬЯ ГРУППОВОЙ ПОСУДЫ
УСТРАИВАЕТСЯ НА ВОЗВРАТНОЙ ГРУППОВОЙ (ЖЕ-
ЛАТЕЛЬНО В НИЖЕ СМ. ЛСТ №24)

ВЫСОТА ГРУППОВОЙ-ЗОНА ДЛЯ ПОДЪЕМА ПО ВЫСОТЕ ПОМЕЩЕНИЯ 3.0м

ПЛАНИРОВОЧНЫЕ СХЕМЫ ПРИ ОДНОСТОРОННЕМ ОСВЕЩЕНИИ

① КАРКАСНО-ПАНЕЛЬНЫЕ КОНСТРУКЦИИ

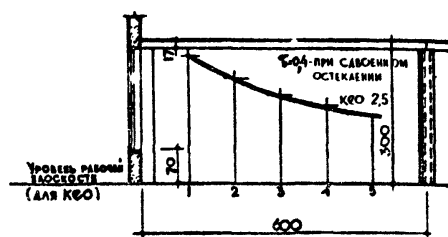
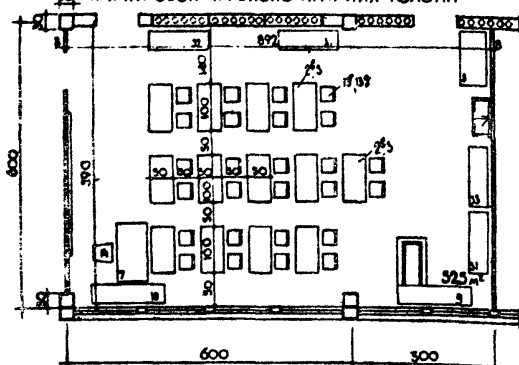
а) с продольным несущим ригелем
или с поперечным при осевой привязке колонн



ПОПЕРЕЧНЫЙ РАЗРЕЗ
ГРАФИК КЕО

ПЛОЩАДЬ ГРУППОВОЙ — 53,0 м²
ПЛОЩАДЬ НА 1 РЕБЕНКА — 2,2 м²
ОБЪЕМ — 163,0 м³
ОБЪЕМ НА 1 РЕБЕНКА — 66 м³

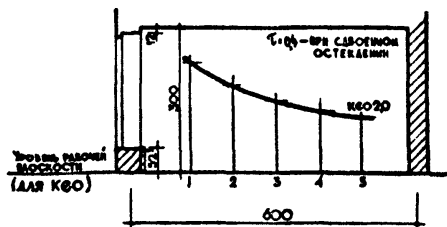
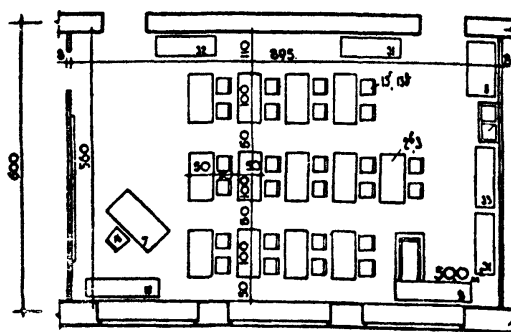
с поперечным несущим ригелем
при нулевой привязке крайних колонн



ПОПЕРЕЧНЫЙ РАЗРЕЗ
ГРАФИК КЕО

ПЛОЩАДЬ ГРУППОВОЙ — 32,3 м²
ПЛОЩАДЬ НА 1 РЕБЕНКА — 2,1 м²
ОБЪЕМ — 157,3 м³
ОБЪЕМ НА 1 РЕБЕНКА — 63 м³

② несущие продольные стены



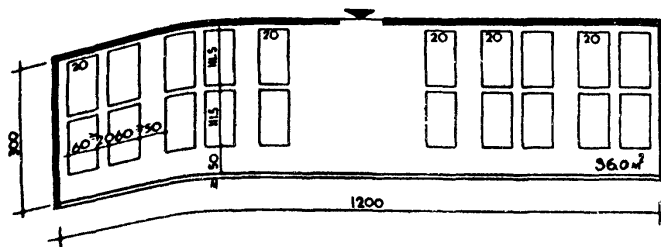
ПОПЕРЕЧНЫЙ РАЗРЕЗ
ГРАФИК КЕО

ПЛОЩАДЬ ГРУНТОВОЙ — 300 м²
ПЛОЩАДЬ НА 1 РЕБЕНКА — 2,0 м²
ОБЪЕМ — 1500 м³
ОБЪЕМ НА 1 РЕБЕНКА — 6,0 м³

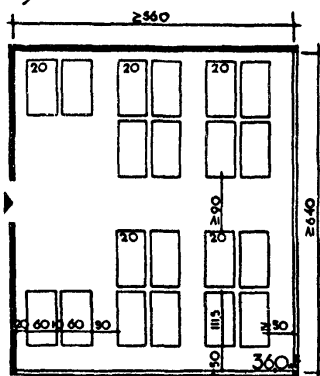
1 ВЕРАНДА ИЛИ СПАЛЬНЯ — ВЕРАНДА ЯСЛЬНОЙ ГРУППЫ

1

а) ПРИ ОДНОСТОРОННЕМ ОСВЕЩЕНИИ

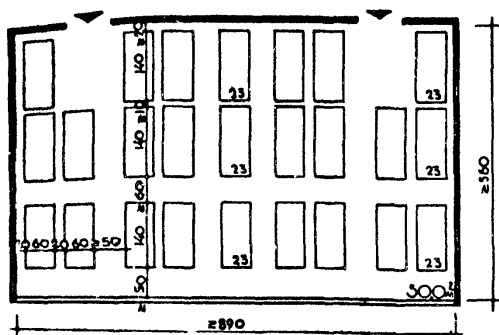


б) ПРИ УГЛОВЫМ ОСВЕЩЕНИИ

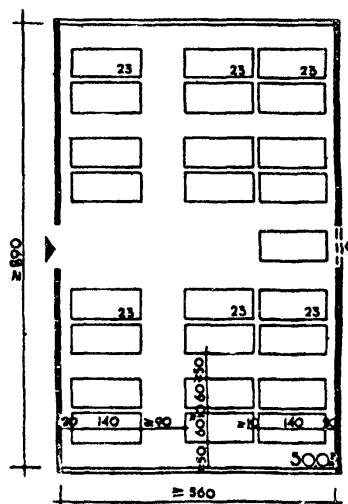


2 СПАЛЬНЯ — ВЕРАНДА ДЕТСКОГО САДА

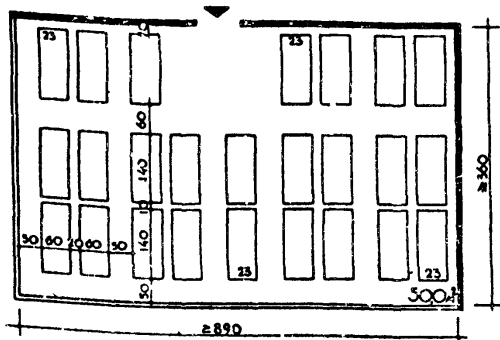
а) ПРИ ОДНОСТОРОННЕМ ОСВЕЩЕНИИ



б) ПРИ ДВУХСТОРОННЕМ ОСВЕЩЕНИИ



в) ПРИ УГЛОВЫМ ОСВЕЩЕНИИ

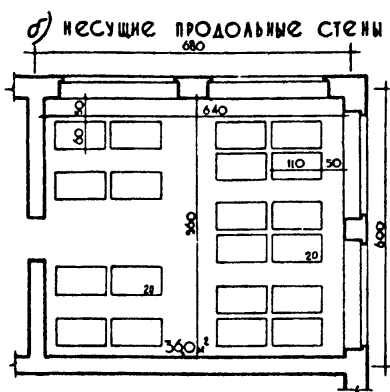


НОММЕНКЛАТУРА ОБОРУДОВАНИЯ

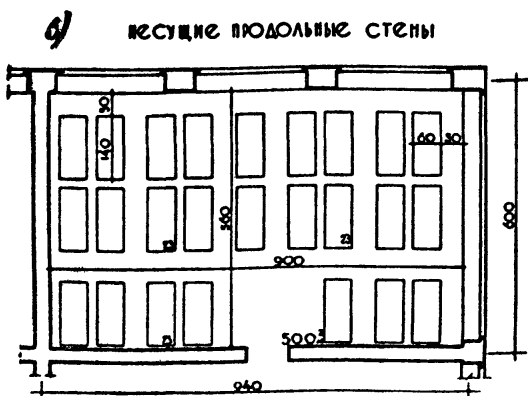
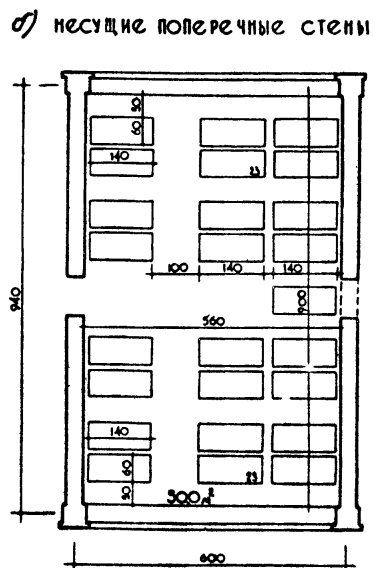
№	НАИМЕНОВАНИЕ ОБОРУДОВАНИЯ	КОЛИЧЕСТВО НА ПОМЕЩЕНИЕ
20	КРОВАТЬ-МАНЕЖ	20
23	КРОВАТЬ СТАЦИОНАРНАЯ	23

ПРИМЕЧАНИЕ: ОБЩИЙ ВИД ОБОРУДОВАНИЯ
СМ. ЛИСТ № 23.

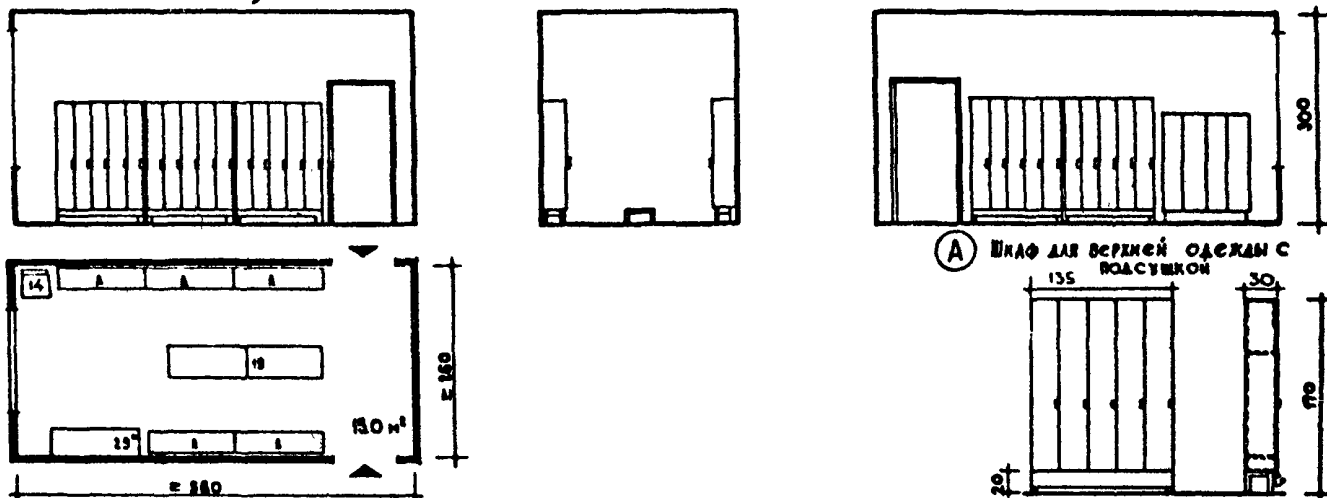
① СПАЛЬНЯ — ВЕРАНДА ЯСЛЬНОЙ ГРУППЫ



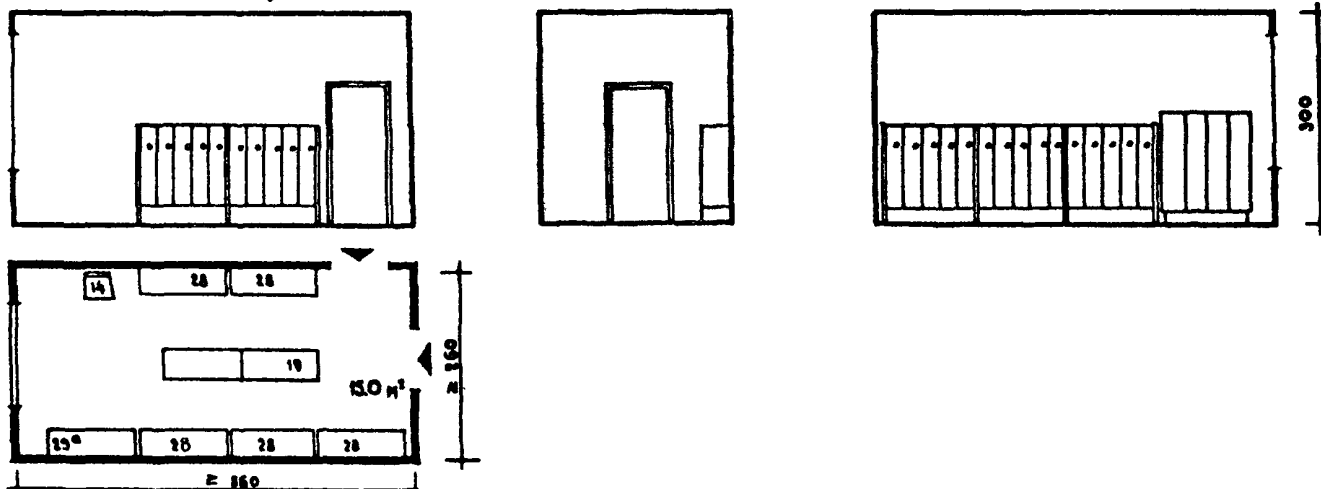
② СПАЛЬНЯ — ВЕРАНДА ДЕТСКОГО САДА



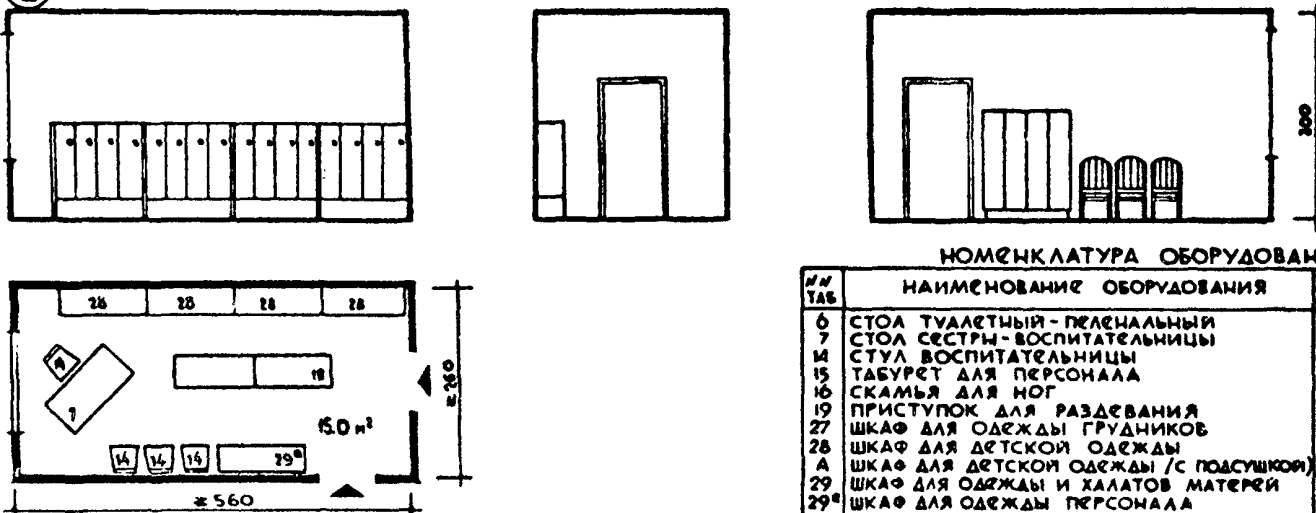
1 РАЗДЕВАЛЬНЫЕ МЛАДШЕЙ, СРЕДНЕЙ И СТАРШЕЙ ГРУПП ДЕТСКОГО САДА а) С ШКАФАМИ ДЛЯ ВЕРХНЕЙ ОДЕЖДЫ С ПОДСУШКОЙ



б) С ШКАФАМИ ДЛЯ ВЕРХНЕЙ ОДЕЖДЫ БЕЗ ПОДСУШКИ



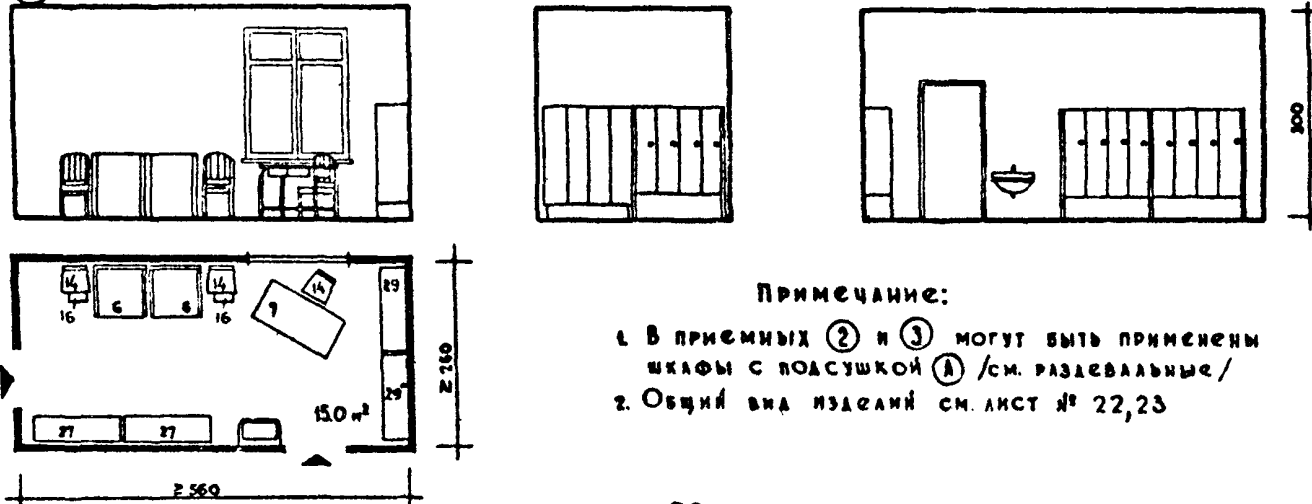
2 ПРИЕМНАЯ СТАРШЕЙ ЯСЛЬНОЙ ГРУППЫ



НОМЕНКЛАТУРА ОБОРУДОВАНИЯ

№ ТАБ.	НАИМЕНОВАНИЕ ОБОРУДОВАНИЯ	КОЛ-ВО НА ПЛОЩАДЬ		
		МА	ГР	СТ
6	СТОЛ ТУАЛЕТНЫЙ-ПЕЛЕНАЛЬНЫЙ	2	-	-
7	СТОЛ СЕСТРЫ-ВОСПИТАТЕЛЬНИЦЫ	1	-	-
14	СТУЛ ВОСПИТАТЕЛЬНИЦЫ	3	4	1
15	ТАБУРЕТ ДЛЯ ПЕРСОНАЛА	-	-	-
16	СКАМЬЯ ДЛЯ НОГ	2	-	-
19	ПРИСТУПОК ДЛЯ РАЗДЕВАНИЯ	-	2	-
27	ШКАФ ДЛЯ ОДЕЖДЫ ГРУДНИКОВ	1	-	-
28	ШКАФ ДЛЯ ОДЕЖДЫ ГРУДНИКОВ	1	-	-
29	ШКАФ ДЛЯ ДЕТСКОЙ ОДЕЖДЫ	-	4	5
А	ШКАФ ДЛЯ ДЕТСКОЙ ОДЕЖДЫ /С ПОДСУШКОЙ/	-	-	3
29	ШКАФ ДЛЯ ОДЕЖДЫ И ХАЛАТОВ МАТЕРЕЙ	1	-	-
29	ШКАФ ДЛЯ ОДЕЖДЫ ПЕРСОНАЛА	1	1	1

3 ПРИЕМНАЯ МЛАДШЕЙ ЯСЛЬНОЙ ГРУППЫ

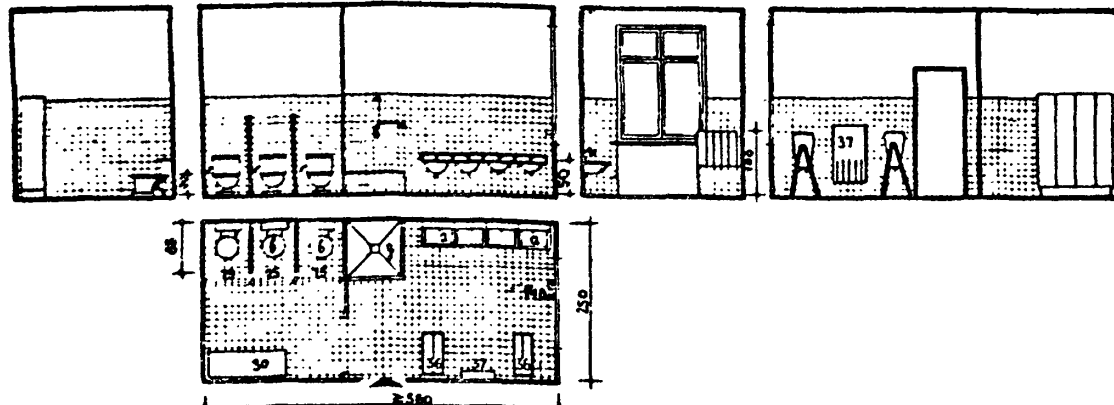


ПРИМЕЧАНИЕ:

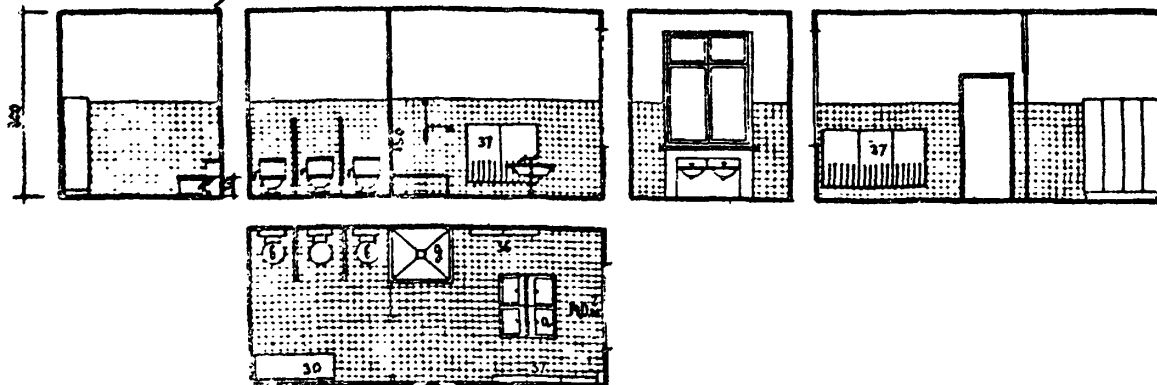
- В приемных 2 и 3 могут быть применены шкафы с подсушкой А /см. раздевальные/
- Общий вид изделий см. лист № 22,23

① ТУАЛЕТНАЯ КОМНАТА ДЕТСКОГО САДА

а) с пристенным расположением умывальников

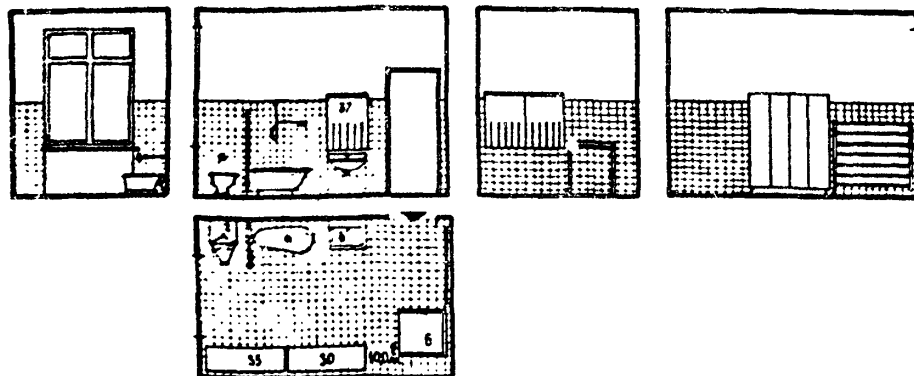


б) с островным расположением умывальников

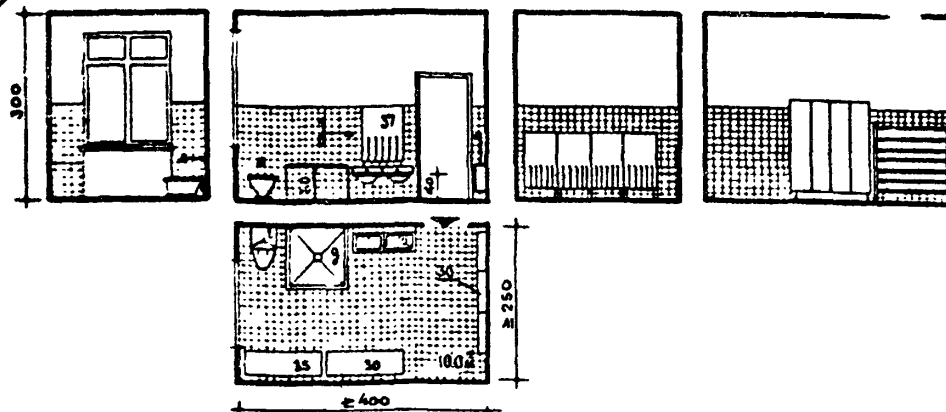


② ТУАЛЕТНАЯ КОМНАТА ЯСЕЛЬНЫХ ГРУПП

а) МЛАДШЕГО ВОЗРАСТА



б) СТАРШЕГО ВОЗРАСТА

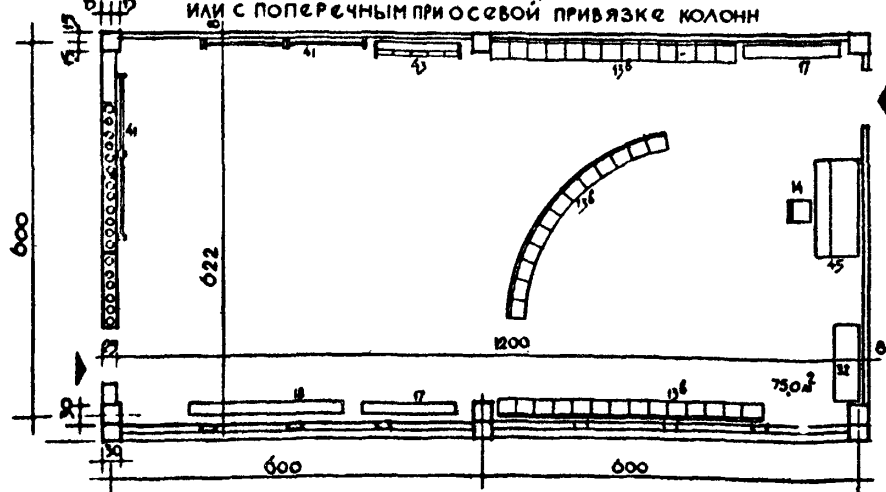


НОМЕНКЛАТУРА ОБОРУДОВАНИЯ

КОД ПО ТОД	НАИМЕНОВАНИЕ ОБОРУДОВАНИЯ	КОЛИЧЕСТВО НА ПОМЕЩЕНИЕ		
		МЛАДШ.	СТ. ГР.	ГР. ЯСЛИ-САД
6	СТОЛ ТУАЛЕТНЫЙ ПЕЛЕНАЛЬНЫЙ	1	-	-
30	ШКАФ ХОЗЯЙСТВЕННЫЙ	1	1	1
37	ШКАФ ДЛЯ ГОРШКОВ	1	1	-
36	ВЕШАЛКА ДЛЯ ДЕТСКИХ ПОЛОТЕНЕЦ	-	5	5
37	ВЕШАЛКА ДЛЯ ДЕТСКИХ ПОЛОТЕНЕЦ	4	5	5
	НАСТЕННАЯ	-	2	4
а	УМЫВАЛЬНИК ДЕТСКИЙ	-	2	4
б	УМЫВАЛЬНИК ДЛЯ ВЗРОСЛЫХ	1	-	-
б	УНИТАЗ ДЕТСКИЙ	-	-	3
в	СЛИВ	1	1	-
в	ДУШЕВОЙ ПОДАРОК	-	1	1
с	ВАННОЧКА ДЕТСКАЯ	1	-	-

ПРИМЕЧАНИЕ: ОБЩИЙ ВИД ОБОРУДОВАНИЯ
ОБОЗНАЧЕННОГО ЦИФРАМИ
СМ. ЛИСТ № 22, 23.

① КАРКАСНО — ПАНЕЛЬНЫЕ КОНСТРУКЦИИ
С ПРОДОЛЬНЫМ НЕСУЩИМ РИГЕЛЕМ
ИЛИ С ПОПЕРЕЧНЫМ ПРИ ОСЕВОЙ ПРИВЯЗКЕ КОЛОНН



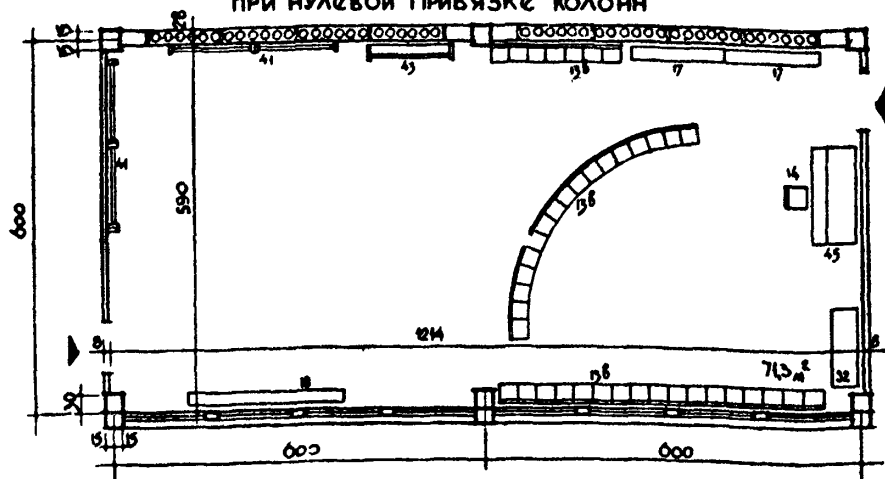
НОМЕНКЛАТУРА ОБОРУДОВАНИЯ

№№ по таб	НАИМЕНОВАНИЕ ОБОРУДОВАНИЯ	ко- ли- ча по на- значе- нию
17 ^б	СТУЛ ДЕТСКИЙ	40
16	СТУЛ ДЛЯ ВОСПИТАТЕЛЯ	1
17	СКАМЕЙКА ГИМНАСТИЧЕСКАЯ	2
18	СКАМЕЙКА ГИМНАСТИЧЕСКАЯ	1
32	ШКАФ ДЛЯ ПОСОВИЙ	1
41	СТЕНКА ГИМНАСТИЧЕСКАЯ	4
43	СТОЙКА ДЛЯ ГИМНАСТИЧЕСКОГО ОБОРУДОВАНИЯ	1
49	ПИАНИНО	1

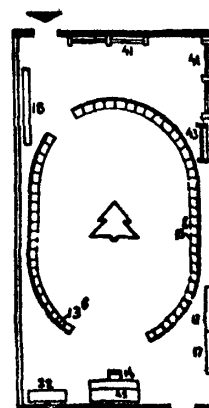
ПРИМЕЧАНИЕ: ОБЩИЙ ВИД ОБОРУДОВАНИЯ
СМ. ЛИСТ № 22, 23.

ПРИМЕРЫ (ВАРИАНТЫ) ИСПОЛЬЗОВАНИЯ ПОМЕЩЕНИЯ ДЛЯ ЗАНЯТИЙ

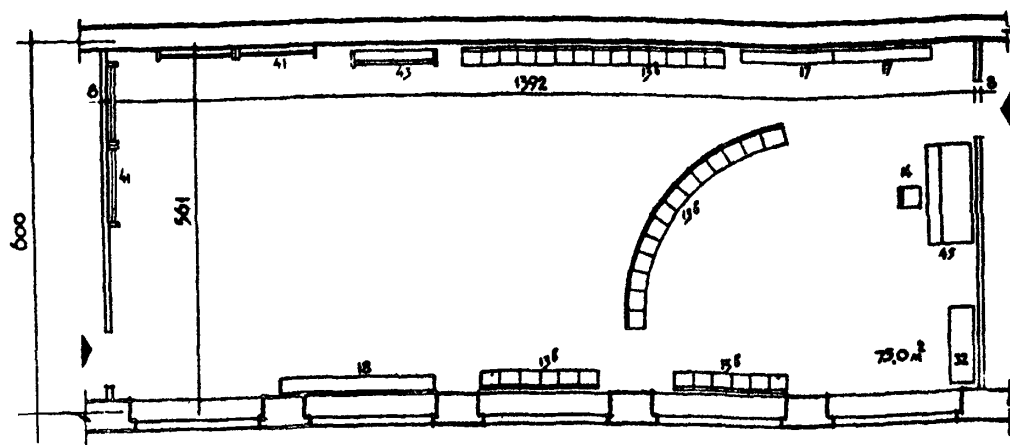
② КАРКАСНО ПАНЕЛЬНЫЕ КОНСТРУКЦИИ
С ПОПЕРЕЧНЫМ НЕСУЩИМ РИГЕЛЕМ
ПРИ НУЛЕВОЙ ПРИВЯЗКЕ КОЛОНЫ



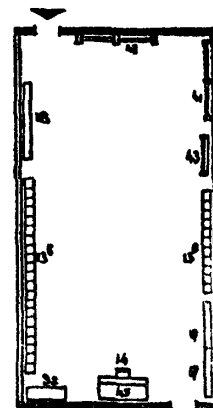
РАССТАНОВКА ОБОРУДОВАНИЯ ПРИ ПРАЗДНОВАНИИ СЛЖИ



③ несущие продольные стены



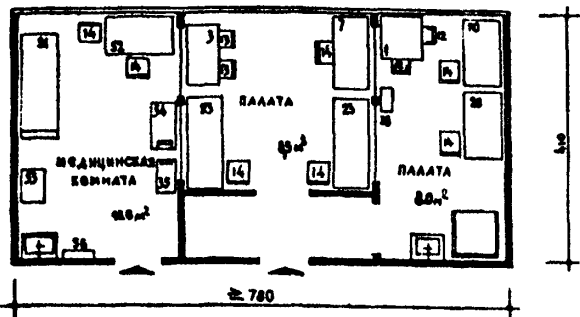
РАССТАНОВКА ОБОРУДОВАНИЯ ПРИ СВОБОДНЫХ ИГРАХ



ПРИМЕРЫ

① КОМНАТА ДЛЯ ЗАБОЛЕВШИХ ДЕТЕЙ В ЯСЛЯХ-САДУ НА 280 МЕСТ

НОМЕНКЛАТУРА ОБОРУДОВАНИЯ

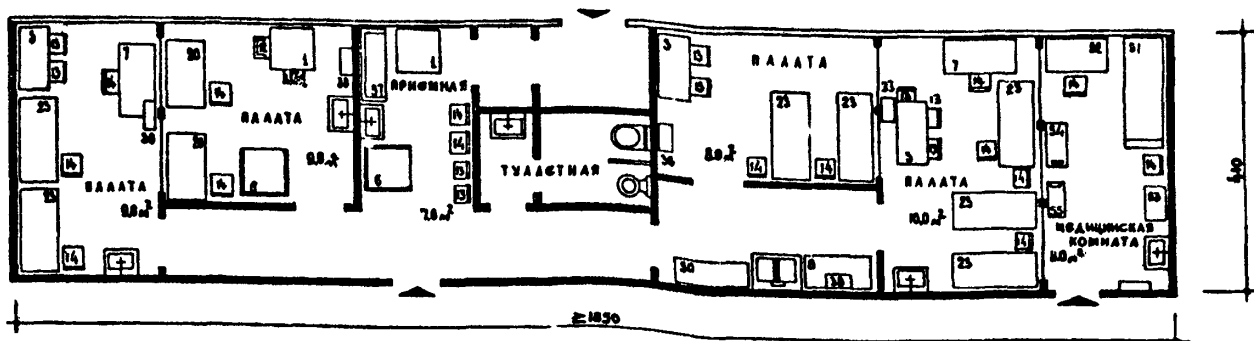


№ ПО ТАБ.	НАИМЕНОВАНИЕ ОБОРУДОВАНИЯ
1	Стол четырехместный
3	Стол двухместный с 2-я ящиками
6	Стол туалетный пеленальный
7	Стол воспитательницы
8	Стол раздаточный
12	Кресло детское
18	Стул детский
19	Стул воспитателя
20	Кровать детская
23	Кровать детская стационарная
30	Шкаф для хозяйственных принадлежн.
38	Полка для игрушек

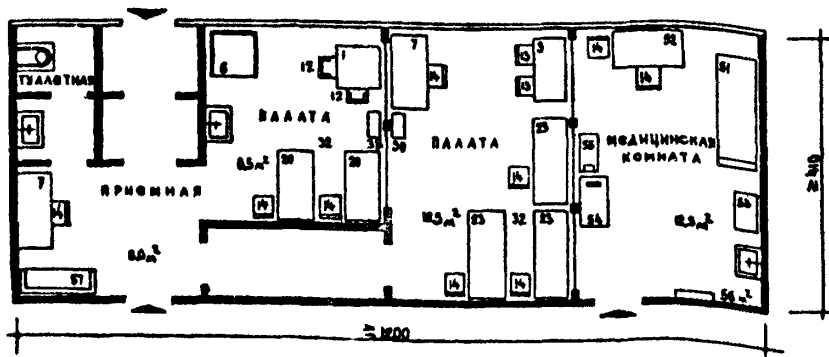
№ ПО ТАБ.	НАИМЕНОВАНИЕ ОБОРУДОВАНИЯ
51	Куветка смотровая
52	Стол письменный
53	Шкаф медицинский
54	Весы медицинские
55	Ростомер
56	Вешалка
57	Диван

ПРИМЕЧАНИЕ: Общий вид оборудования см. лист № 22, 23

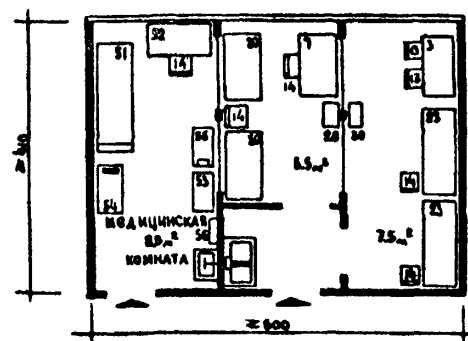
② ИЗОЛЯТОР В ЯСЛЯХ-САДУ НА 280 МЕСТ



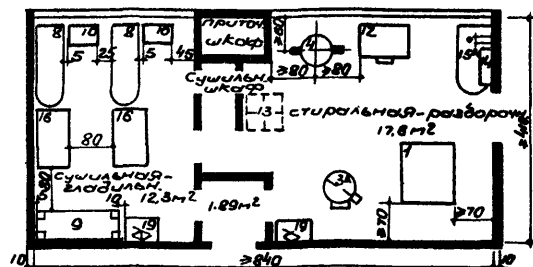
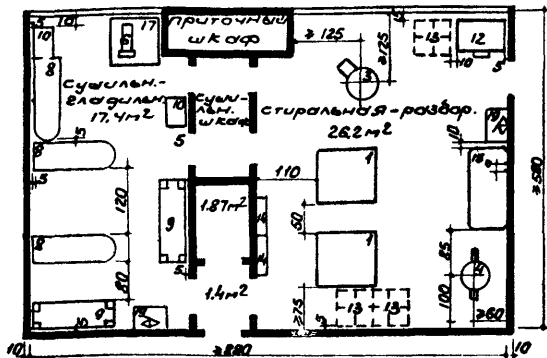
③ ИЗОЛЯТОР В ЯСЛЯХ-САДУ НА 140 МЕСТ



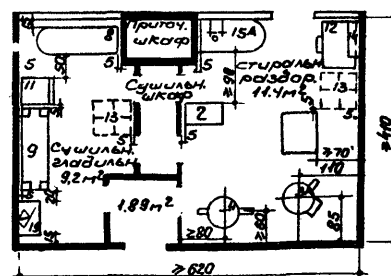
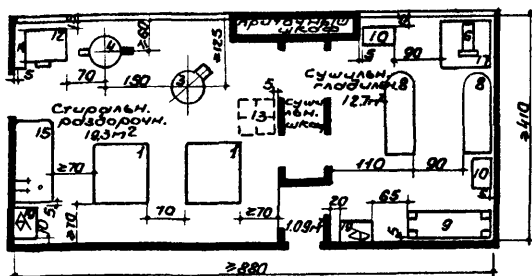
④ КОМНАТА ДЛЯ ЗАБОЛЕВШИХ ДЕТЕЙ В ЯСЛЯХ-САДУ НА 140 МЕСТ



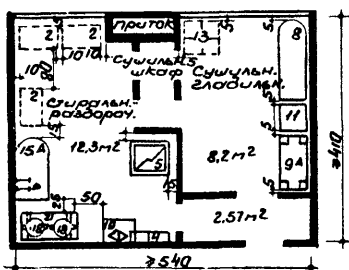
А) В ЯСЛЯХ - САДАХ С КРУГЛОСУТОЧНЫМ ПРЕБЫВАНИЕМ
280 МЕСТ 140 МЕСТ



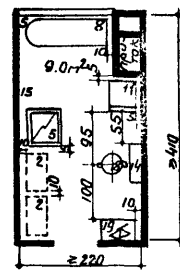
Б) В ЯСЛЯХ - САДАХ С ДНЕВНЫМ ПРЕБЫВАНИЕМ
280 МЕСТ 140 МЕСТ



90 МЕСТ



50 МЕСТ



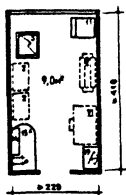
Примечание:
1. Пунктиром обозначено
передвижное оборудова-
ние.

НОМЕНКЛАТУРА ОБОРУДОВАНИЯ

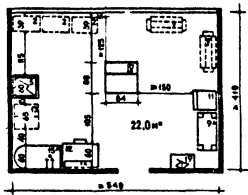
№ п/п	Наименование оборудования	Тип или марка	Количество					Размеры, мм	Площадь, м²	Объем, м³	Организация, район, область, республика, город, поселок, станция, село, деревня, улица, дом, квартира, номер
			280 мест	140 мест	90 мест	50 мест	20 мест				
1.	Машина стиральная	СП-10	2	1	1	1	1	980x1125x1470	0.6	220	3
2.	Машина стиральная (бытовая)	СП-10	2	1	1	1	1	685x375x700	0.8	220	3
3.	Центрифуга	ЦА-10	1	1	1	1	1	910x760x965	1.0	220	3
4.	Центрифуга	ЦП-20	1	1	1	1	1	6585xh-800	0.6	220	3
5.	Электрокотел	КП-60	1	1	1	1	1	945x840x1100	7.0	220	3
6.	Станция управл. электромашин	СУ-1	1	1	1	1	1	350x200x500	—	—	—
7.	Электроплита	ЭП-8	1	1	1	1	1	600x665x910	5.5	220	3
8.	Швейная машина (машинная)	ШМ-10	1	1	1	1	1	600x300x400	0.27	220	3
9.	Стиральная машина автоматизир.	СП-10	1	1	1	1	1	740x680x830	0.9	380	3
10.	Складной стол	С-10	1	1	1	1	1	1500x500x900	0.6	220	1
11.	Складной пристен. диван для белья	СП-9	1	1	1	1	1	1500x500x1750	—	—	—
12.	Складной пристен. диван для белья	СП-9А	1	1	1	1	1	1000x500x1750	—	—	—
13.	Тумбочка для белья	ТМ-1	1	1	1	1	1	370x370x1100	—	—	—
14.	Стол-шкаф для белья	ШС-1	1	1	1	1	1	500x600x900	—	—	—
15.	Стол для белья	С-1	1	1	1	1	1	200x600x900	—	—	—
16.	Тележка для белья (передвижная)	Т-1	1	1	1	1	1	650x650x120	—	—	—
17.	Полка настенная	ПН-1	1	1	1	1	1	700x200x70	—	—	—
18.	Банна чугун. эмальев. для взрослых	БЧ-1	1	1	1	1	1	1500x700x1445	—	—	—
19.	Банна чугун. эмальев. детская	БЧ-2	1	1	1	1	1	1200x600x1400	—	—	—
20.	Стол производственный	СП-10	1	1	1	1	1	1050x600x900	—	—	—
21.	Стол производственный	СП-10	1	1	1	1	1	900x900x900	—	—	—
22.	Стол для развешивания белья (пластмасс.)	СП-10	1	1	1	1	1	d-450	—	—	—
23.	Ракوبина	Р-1	1	1	1	1	1	600x400	—	—	—
24.	Подоборник деревянный	ПД-1	1	1	1	1	1	1000x500x120	—	—	—

а) В ЯСЛЯХ - САДАХ С ДНЕВНЫМ ПРЕБЫВАНИЕМ

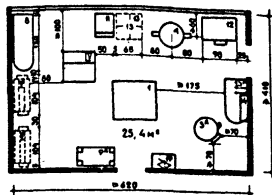
НА 50 МЕСТ



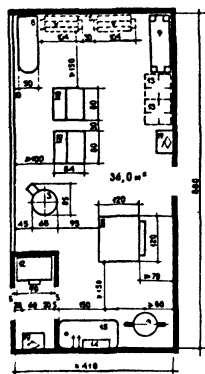
НА 90 МЕСТ



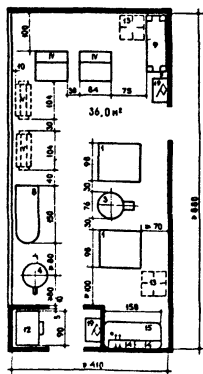
НА 140 МЕСТ



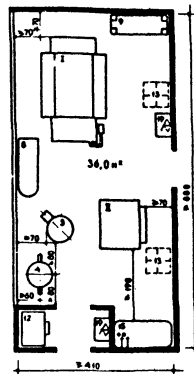
НА 280 МЕСТ (ВАРИАНТ I)



НА 280 МЕСТ (ВАРИАНТ II)

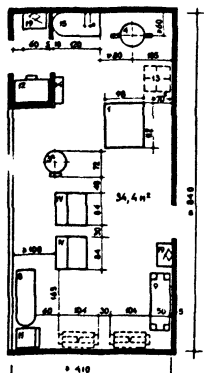


НА 280 МЕСТ (ВАРИАНТ III)

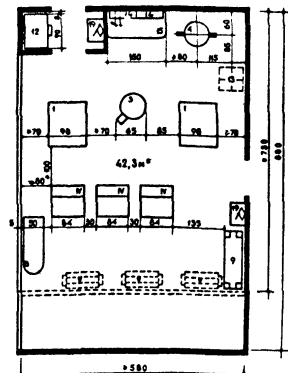


б) В ЯСЛЯХ - САДАХ С КРУГЛОСУТОЧНЫМ ПРЕБЫВАНИЕМ

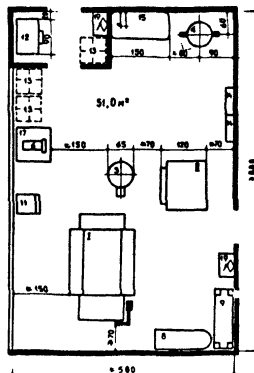
НА 140 МЕСТ



НА 280 МЕСТ (ВАРИАНТ I)



НА 280 МЕСТ (ВАРИАНТ II)



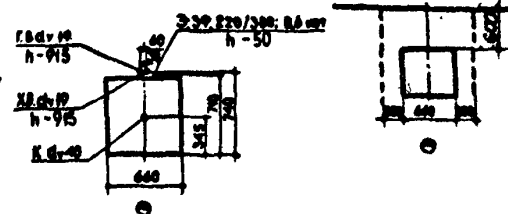
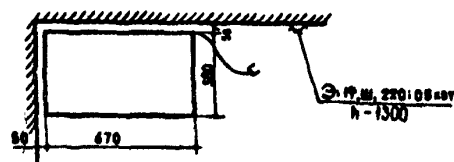
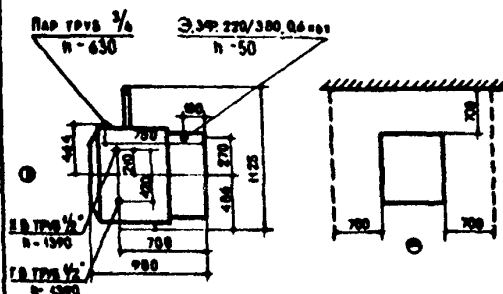
ПРИМЕЧАНИЯ: СМ. ЛИСТ 20

СТИРАЛЬНЫЕ МАШИНЫ

СМ-10

БЫТОВАЯ „СИБИРЬ-5М“

КП-102



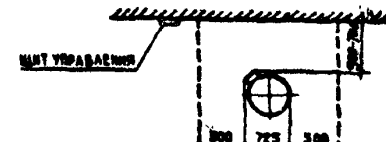
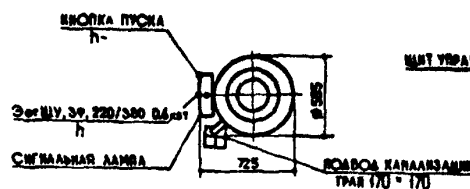
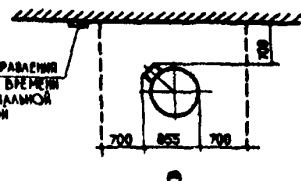
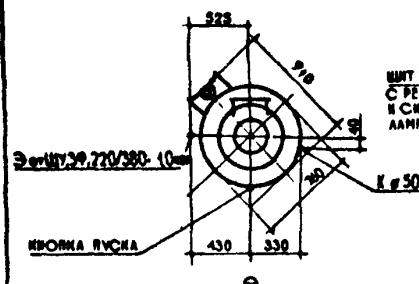
ТРЕБОВАНИЯ К УСТАНОВКЕ
1. Подвод воды к машине осуществляется по стене. Высота трубы от пола равна 1800 мм.
2. Машина устанавливается на бетонный фундамент и крепится к нему четырьмя фундаментными болтами.

ТРЕБОВАНИЯ К УСТАНОВКЕ
1. Машина устанавливается на бетонный фундамент и крепится к нему четырьмя фундаментными болтами.

ЦЕНТРИФУГИ

ЦА-10

КП-211



ТРЕБОВАНИЯ К УСТАНОВКЕ
1. Слив воды осуществляется через резиновый шланг в трап.
2. Машины устанавливаются на бетонный фундамент и крепятся к нему четырьмя фундаментными болтами.

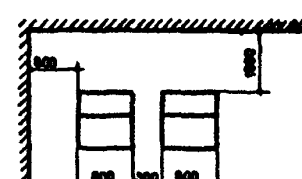
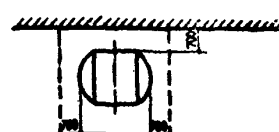
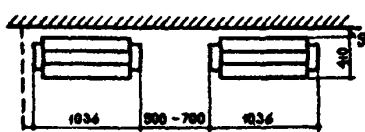
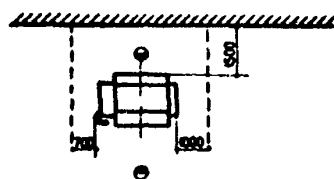
СУШИЛЬНО-ГЛАДИЛЬНОЕ ОБОРУДОВАНИЕ (ПЕРСПЕКТИВНОГО ТИПА) ВАРИАНТЫ РАЗМЕЩЕНИЯ

КАТОК СУШИЛЬНО-ГЛАДИЛЬНЫЙ ВАКУУМНЫЙ С ПАРОВЫМ ОБОГРЕВОМ:
2СГКП-25А

КАТОК СУШИЛЬНО-ГЛАДИЛЬНЫЙ ЭЛЕКТРИЧЕСКИЙ СГК-1

ПРЕСС ГЛАДИЛЬНЫЙ РОТАЦИОННЫЙ ПК-512 (С ЭЛЕКТРООБОГРЕВОМ)

БАРАБАН СУШИЛЬНЫЙ КП-307



ПРИМЕЧАНИЯ:

1. Оборудование: 2СГКП-25А, СМУ-25, ПК-512, КП-307 устанавливаются на фундамент и крепятся к нему фундаментными болтами.
2. Сушильно-гладильный каток СГК-1 - передвижной, работать можно сидя и стоя.
3. Стиральная машина „Сибирь-5М“ - передвижная.
4. Установка сжатого воздуха вмонтирована в агрегаты марки 2СГКП-5А и ПК-512.
5. Две машины СМ-10 при работе могут быть заменены одной СМУ-25 (лист 18А).
6. Комплект машин СГК-1 и КП-307, принятый для вместимости 280 детей (вариант I, лист 18А) может быть заменен на агрегат 2СГКП-25А или ПК-512 (вариант II, лист 18А).

УСЛОВНЫЕ ОБОЗНАЧЕНИЯ:

Э - подвод электроэнергии
Ф - фаза тока
h - высота подвода от чистого пола

Ш - штепсельная розетка h - 1100 - 1300 мм
Щ.У - щит управления
Гв - подвод горячей воды

Гх - подвод холодной воды
Ø - диаметр трубопровода в дюймах
Т - трап

НОМЕНКЛАТУРА ОБОРУДОВАНИЯ

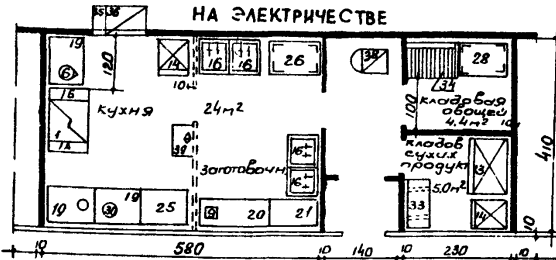
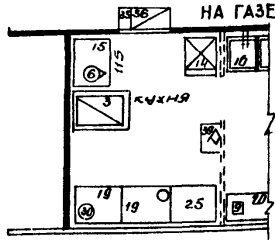
ИЛ	НАИМЕНОВАНИЕ ОБОРУДОВАНИЯ	ТИП	КОЛИЧЕСТВО				ГАБАРИТНЫЕ РАЗМЕРЫ В ММ	РАСХОД ЭЛЕКТРОЭНЕРГИИ	Организации, распределяющие оборудование и распространяющие чертежи
			280 мест	140 мест	90 мест	50 мест			
I	КАТОК СУШИЛЬНО-ГЛАДИЛЬНЫЙ ВАКУУМНЫЙ С ЭЛЕКТРООБОГРЕВОМ	2СГКП-25	1	-	-	-	2860*1710*139	4,2	ЗНИЕСКИЙ МАШИНОСТРОИТЕЛЬНЫЙ ЗАВОД
II	СТИРАЛЬНАЯ МАШИНА	СМУ-25	1	-	-	-	1200*1270*1200	1,1	ХАРЬКОВСКИЙ ЗАВОД „КОММУНАШ“
III	ПРЕСС ГЛАДИЛЬНЫЙ РОТАЦИОННЫЙ С ЭЛЕКТРООБОГРЕВОМ	ПК-512	-	-	-	-	220*1720*1330	12	АЛТАУСКИЙ МАШИНОСТРОИТЕЛЬНЫЙ ЗАВОД
IV	БАРАБАН СУШИЛЬНЫЙ	КП-307	-	2	1	1	840*800*1300	12	ХАРЬКОВСКИЙ ЗАВОД „КОММУНАШ“
V	КАТОК СУШИЛЬНО-ГЛАДИЛЬНЫЙ	СГК-1	-	2	2	1	1036*410*960	?	ЧЕРТЕЖИ РАЗРАБАТЫВАЮТСЯ ЦКБ КОММУНАШ
VI	СТЕЛЛАЖ С ЛАРЕМ ДЛЯ БЕЛЬЯ	СЖ-4	-	-	-	1	1000*600*2000	-	ГИПРОТОРГ, АЛБЮМ I, РАЗДЕЛ 4

ПРИМЕЧАНИЯ: 1. В графе „КОЛИЧЕСТВО ЧИСЛА ДЕТЕЙ“ - количество оборудования, принятое на вместимость с круглогодичным пребыванием. 2. Перспективное оборудование обозначено римскими цифрами.

В ЯСЛЯХ - САДАХ НА 90 ДЕТЕЙ

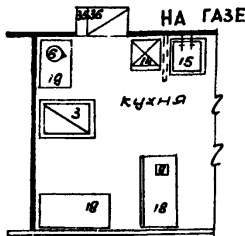
ПРИМЕРЫ

ВАРИАНТЫ КУХНИ С ОБОРУДОВАНИЕМ, РАБОТАЮЩИМ:



В ЯСЛЯХ САДАХ НА 50 ДЕТЕЙ

ВАРИАНТЫ КУХНИ С ОБОРУДОВАНИЕМ, РАБОТАЮЩИМ:



НОМЕНКЛАТУРА ОБОРУДОВАНИЯ

Наименование оборудования	Тип	Количество	Габариты	Расход электроэнергии	Организация обслуживания
1. Плита электрическая, с 4-мя конфорками	ПЭМ-4	1	840x840x860	1800/220	3
2. Секция-батарейка к теплообменнику с 4-мя конфорками	БС-4	1	210x840x860	—	—
3. Плита электрическая, с 2-мя конфорками	ПЭМ-2	1	420x840x860	800/220	3
4. Плита электрическая, с 2-мя конфорками	ПЭМ-2	1	420x840x860	800/220	3
5. Котел пищевого назначения, электрический	КПЭ-50	1	650x640x1050	700/220	3
6. Электрокопильный аппарат	КНЭ-100	1	650x640x1050	1000/220	3
7. Электрокопильный аппарат	КНЭ-25	1	650x640x1050	1000/220	3
8. Копилка, непрерывно действующая на газ	КНЭ-8	1	650x640x1050	1000/220	3
9. Универсальный прибор (картофелеочиститель)	УП-06	1	650x700x1420	1100/220	3
10. Холодильник механический	ХМ-180	1	1070x575x535	100/220	1
11. Холодильник механический	ХМ-180	1	1070x575x535	100/220	1
12. Холодильник механический	ХМ-180	1	1070x575x535	100/220	1
13. Холодильник механический	ХМ-180	1	1070x575x535	100/220	1
14. Холодильник механический	ХМ-180	1	1070x575x535	100/220	1
15. Холодильник механический	ХМ-180	1	1070x575x535	100/220	1
16. Холодильник механический	ХМ-180	1	1070x575x535	100/220	1
17. Холодильник механический	ХМ-180	1	1070x575x535	100/220	1
18. Холодильник механический	ХМ-180	1	1070x575x535	100/220	1
19. Холодильник механический	ХМ-180	1	1070x575x535	100/220	1
20. Холодильник механический	ХМ-180	1	1070x575x535	100/220	1
21. Холодильник механический	ХМ-180	1	1070x575x535	100/220	1
22. Холодильник механический	ХМ-180	1	1070x575x535	100/220	1
23. Холодильник механический	ХМ-180	1	1070x575x535	100/220	1
24. Холодильник механический	ХМ-180	1	1070x575x535	100/220	1
25. Холодильник механический	ХМ-180	1	1070x575x535	100/220	1
26. Холодильник механический	ХМ-180	1	1070x575x535	100/220	1
27. Холодильник механический	ХМ-180	1	1070x575x535	100/220	1
28. Холодильник механический	ХМ-180	1	1070x575x535	100/220	1
29. Холодильник механический	ХМ-180	1	1070x575x535	100/220	1
30. Холодильник механический	ХМ-180	1	1070x575x535	100/220	1
31. Холодильник механический	ХМ-180	1	1070x575x535	100/220	1
32. Холодильник механический	ХМ-180	1	1070x575x535	100/220	1
33. Холодильник механический	ХМ-180	1	1070x575x535	100/220	1
34. Холодильник механический	ХМ-180	1	1070x575x535	100/220	1
35. Холодильник механический	ХМ-180	1	1070x575x535	100/220	1
36. Холодильник механический	ХМ-180	1	1070x575x535	100/220	1
37. Холодильник механический	ХМ-180	1	1070x575x535	100/220	1
38. Холодильник механический	ХМ-180	1	1070x575x535	100/220	1
39. Холодильник механический	ХМ-180	1	1070x575x535	100/220	1

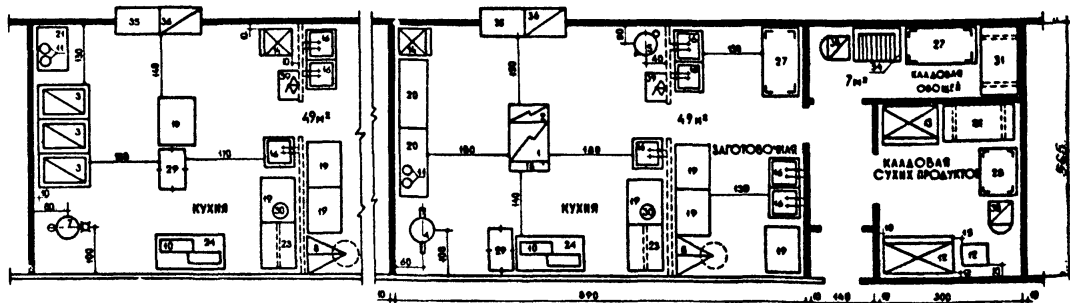
В ЯСЛЯХ - САДАХ НА 280 ДЕТЕЙ

ПРИМЕРЫ

ВАРИАНТЫ КУХНИ С ОБОРУДОВАНИЕМ, РАБОТАЮЩИМ:

НА ГАЗЕ

НА ЭЛЕКТРИЧЕСТВЕ

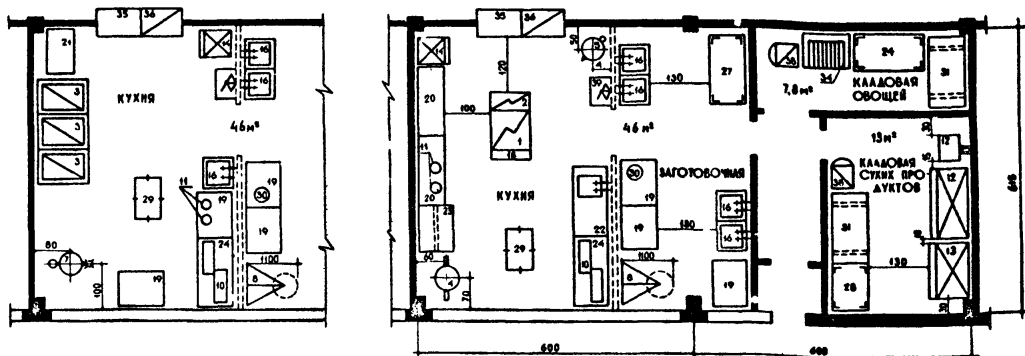


КАРКАС С ПРОДОЛЬНЫМ РИГЕЛЕМ

ВАРИАНТЫ КУХНИ С ОБОРУДОВАНИЕМ, РАБОТАЮЩИМ:

НА ГАЗЕ

НА ЭЛЕКТРИЧЕСТВЕ

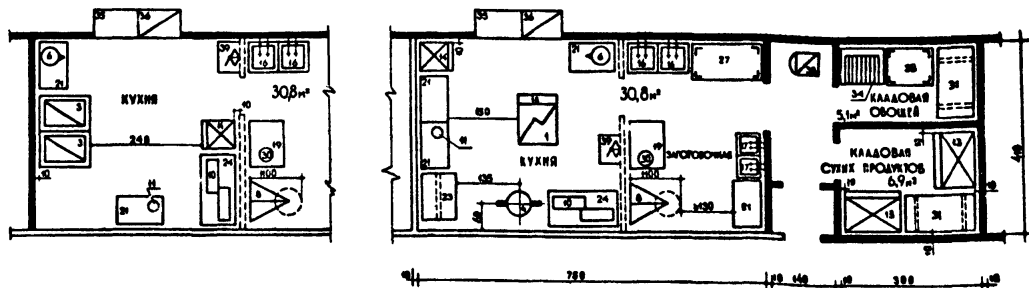


В ЯСЛЯХ - САДАХ НА 140 ДЕТЕЙ

ВАРИАНТЫ КУХНИ С ОБОРУДОВАНИЕМ, РАБОТАЮЩИМ:

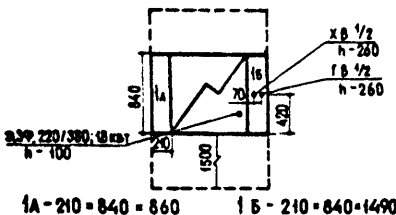
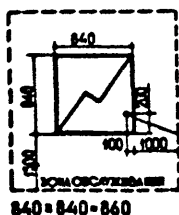
НА ГАЗЕ

НА ЭЛЕКТРИЧЕСТВЕ

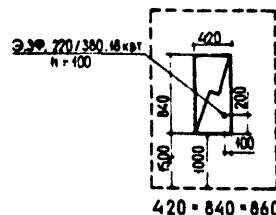


ТЕПЛОЕ (ЭЛЕКТРИЧЕСКОЕ) ОБОРУДОВАНИЕ

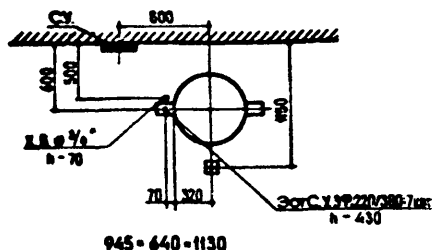
ПАНТА ЭЛЕКТРИЧЕСКАЯ СЕКЦИОННАЯ МОДУЛИРОВАННАЯ 4х КОНФОРОЧНАЯ С ЖАРОЧНЫМ ШКАФОМ ПЭСМ-4Ш И СЕКЦИЯМИ ВСТАВКАМИ
1А-СЕКЦИЯ-ВСТАВКА С ГААДИМ СТОКОМ ВСМ-210 1Б-СЕКЦИЯ-ВСТАВКА С КРАНОМ-СМЕСИТЕЛЕМ ВКСМ



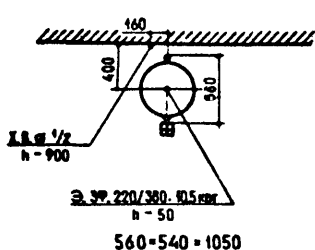
ПАНТА ЭЛЕКТРИЧЕСКАЯ СЕКЦИОННАЯ МОДУЛИРОВАННАЯ 2х КОНФОРОЧНАЯ БЕЗ ЖАРОЧНОГО ШКАФА ПЭСМ-2



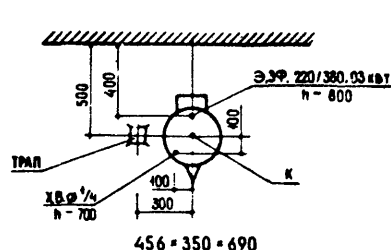
МОТЕЛ ПИШЕВАРОЧНЫЙ ЭЛЕКТРИЧЕСКИЙ КПЭ-60



ЭЛЕКТРОКИПАТИЛЬНИК КНЭ-100

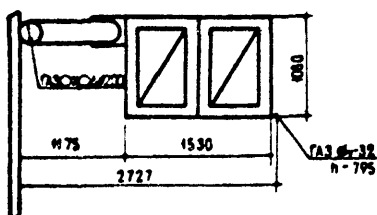


ЭЛЕКТРОКИПАТИЛЬНИК КНЭ-25

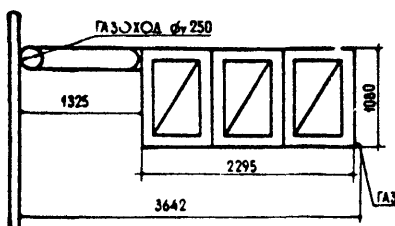


ТЕПЛОЕ (ГАЗОВОЕ) ОБОРУДОВАНИЕ

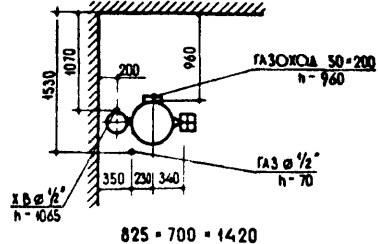
ПАНТА ГАЗОВАЯ СЕКЦИОННАЯ ПСГ-Ш-2 СЕКЦИОНИРОВАНИЕ ДВУХ ПАНТ



ПАНТА ГАЗОВАЯ СЕКЦИОННАЯ ПСГ-Ш-2 СЕКЦИОНИРОВАНИЕ ТРЕХ ПАНТ

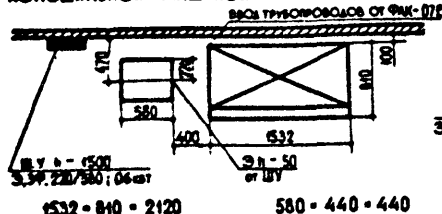


ГАЗОВЫЙ КИПАТИЛЬНИК КНД-8

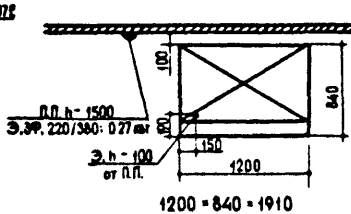


ХОЛОДИЛЬНОЕ ОБОРУДОВАНИЕ

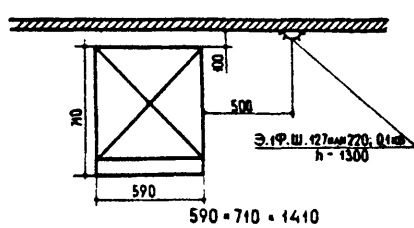
ХОЛОДИЛЬНЫЙ ШКАФ ШХ-1,2Б С ХОЛОДИЛЬНОЙ МАШИНОЙ ФАК-0,7Е



ХОЛОДИЛЬНЫЙ ШКАФ ШХ-0,6 М1

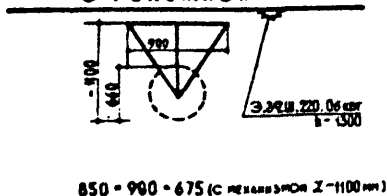


ХОЛОДИЛЬНЫЙ ШКАФ ШХ-1,2Б С ХОЛОДИЛЬНОЙ МАШИНОЙ ФАК-0,7Е

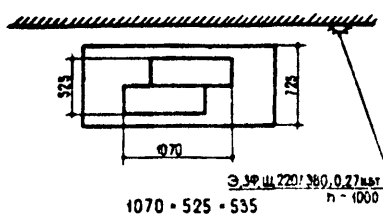


МЕХАНИЧЕСКОЕ ОБОРУДОВАНИЕ

УНИВЕРСАЛЬНЫЙ ПРИВОД ПУ-06 С ТЕЛЕЖКОЙ



ХЛЕБОРЕЗКА МРХ-180



УСЛОВНЫЕ ОБОЗНАЧЕНИЯ

Э - ВОДОВА ЭЛЕКТРОЭНЕРГИИ	ШУ - ЦИТ УПРАВЛЕНИЯ
Ф - ФАЗОВОСТЬ ТОКА	ГБ - ВОДОВА ГОРЯЧЕЙ ВОДЫ
П - ВЫСОТА ОТ ЧИСТОГО ПОЛА В ММ	ХБ - ВОДОВА ХОЛОДНОЙ ВОДЫ
Ш - ИТЕРАСЛАВНАЯ РОЗЕТКА	Ф - ДИАМЕТР ТРУБОВОДА В ДЮЙМАХ
П - ПАКЕТНЫЙ ПУСКАТЕЛЬ	К - ОТВОД В КАНАЛИЗАЦИЮ
С.У - СТАВКА УПРАВЛЕНИЯ	В - ТРАП
ПОДВОД ГОРЯЧЕЙ И ХОЛОДНОЙ ВОДЫ Р/А К РАКОВИНЫ	ПОДВОД ГОРЯЧЕЙ И ХОЛОДНОЙ ВОДЫ К РАКОВИНЕ, НЕ СЧИСЛЯЕТСЯ 1/2

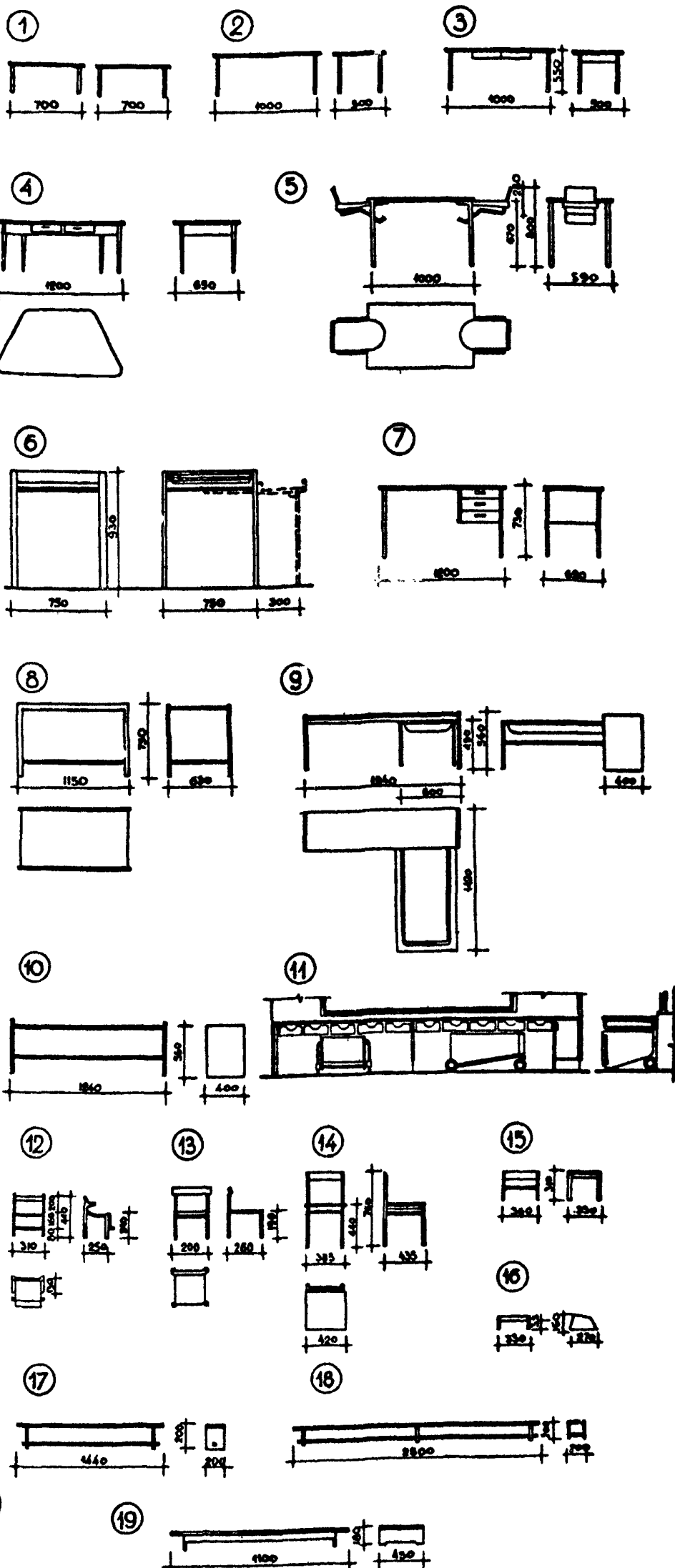
ПРИМЕЧАНИЕ: ПРИВЕРЖКА ОБОРУДОВАНИЯ УКАЗАНА В РИМ

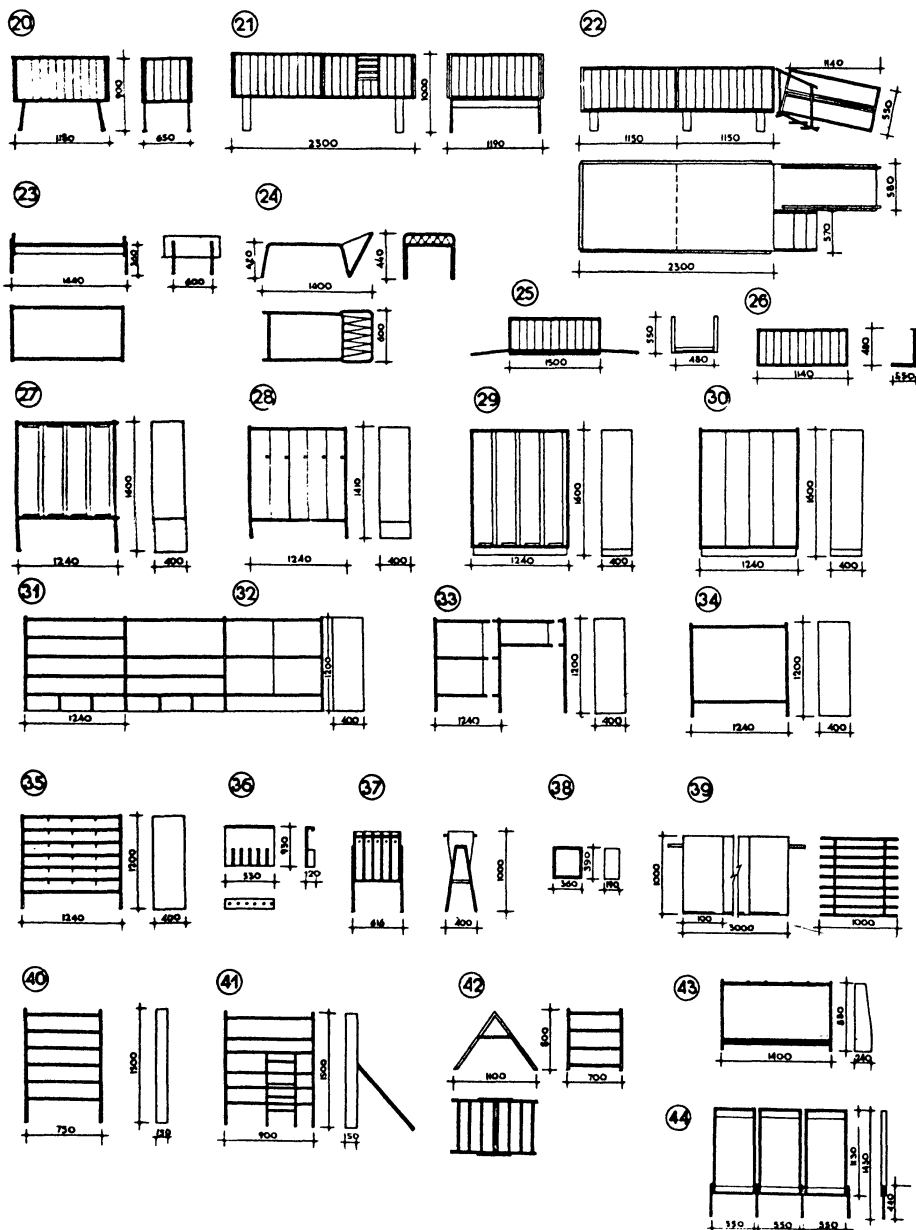
НОМЕНКЛАТУРА МЕБЕЛИ И ОБОРУДОВАНИЯ

№	НАИМЕНОВАНИЕ	РАЗМЕРЫ В ММ			ОСОБЫЕ ПОМЕЩЕНИЯ	
		ДЛИНА	ШИРИНА	ВЫСОТА	ЯСАИ	САДА
1	СТОЛ ЧЕТЫРЕХМЕСТНЫЙ №2	700	700	370	•	•
2	СТОЛ ДВУХМЕСТНЫЙ №3	1000	500	410	•	•
3	СТОЛ ДВУХМЕСТНЫЙ С ВИД. ЯЩИКАМИ	1000	500	550	•	•
4	СТОЛ ТРАПЕЦЕВИДНЫЙ №4	1200	650	410	•	•
5	СТОЛ ДВУХМЕСТНЫЙ С ВИД. ЯЩИКАМИ	1200	650	470	•	•
6	СТОЛ ДВУХМЕСТНЫЙ С ВИД. ЯЩИКАМИ	1200	650	520	•	•
7	СТОЛ ДВУХМЕСТНЫЙ С ВИД. ЯЩИКАМИ	1200	650	550	•	•
8	СТОЛ ДВУХМЕСТНЫЙ С ВИД. ЯЩИКАМИ	1000	500	670	•	•
9	СТОЛ ТУАЛЕТНО-ПЕЛЕМАЛЬНЫЙ	750	750	930	•	•
10	СТОЛ ВОСПИТАТЕЛЬНИЦЫ	1200	620	730	•	•
11	СТОЛ РАЗДАТОЧНЫЙ	1150	650	750	•	•
12	СТОЛ ДЛЯ ТЕРРАРИУМА	1240	1420	560	•	•
13	СТОЛ ДЛЯ АКВАРИУМА	1240	400	560	•	•
14	СТОЛ ПОДКОМНЫЙ АВТОЧНЫЙ				•	•
15	КРЕСЛО ДЕТСКОЕ	340	250	440	•	•
16	СТОЛ ДЕТСКИЙ №2	260	200	190	•	•
17	СТОЛ ДЕТСКИЙ №3	260	200	220	•	•
18	СТОЛ ДЕТСКИЙ №4	280	200	250	•	•
19	СТОЛ ДЕТСКИЙ №5	290	220	280	•	•
20	СТОЛ ДЕТСКИЙ №6	300	240	310	•	•
21	СТОЛ ДЕТСКИЙ №7	320	260	330-340	•	•
22	СТОЛ ВОСПИТАТЕЛЬНИЦЫ	385	435	440	•	•
23	ТАБУРЕТ ДЛЯ ПЕРСОНАЛА	360	330	310	•	•
24	СКАМЬЯ ДЛЯ НОГ	330	270	160	•	•
25	СКАМЬЯ ГИМНАСТИЧЕСКАЯ	1440	200	200	•	•
26	СКАМЬЯ ГИМНАСТИЧЕСКАЯ	2500	200	200	•	•
27	ПРИСТУПОК ДЛЯ РАЗДЕВАНИЯ	1100	450	180	•	•
28	КРОВАТЬ МАНЕЖ ИНДИВИДУАЛЬНЫЙ	1800	650	900	•	•
29	МАНЕЖ ОБЩИЙ	2300	1180	1000	•	•
30	МАНЕЖ-ГОРКА	3440	1150	980	•	•
31	КРОВАТЬ ДЕТСКАЯ СТАЦИОНАРНАЯ	1400	800	360	•	•
32	КРОВАТЬ ДЕТСКАЯ СКАДНАЯ	1400	600	420	•	•
33	МОСТИКИ	1500	480	550	•	•
34	БАРЬЕР	1140	480	550	•	•
35	ШКАФ ДЛЯ ОДЕЖДЫ ГРУДНИКОВ	1240	400	1600	•	•
36	ШКАФ ДЛЯ ДЕТСКОЙ ОДЕЖДЫ	1240	400	1410	•	•
37	ШКАФ ДЛЯ ОДЕЖДЫ ПЕРСОНАЛА	1240	400	1600	•	•
38	ШКАФ ДЛЯ ОДЕЖДЫ И ХАЛАТОВ МАТЕРИ	1240	400	1600	•	•
39	ШКАФ КОЗЫШКОВЫЙ	1240	400	1600	•	•
40	ШКАФ ДЛЯ ИГРУШЕК	1240	400	1200	•	•
41	ШКАФ ДЛЯ ПОСОВЫ	1240	400	1200	•	•
42	ШКАФ-БУФЕТ	1240	400	1200	•	•
43	ШКАФ ДЛЯ БЕЛЫХ	1240	400	1200	•	•
44	ШКАФ ДЛЯ ГОРШКОВ	1240	400	1200	•	•
45	ВЕШАЛКА ДЛЯ ПОЛОТЕНЕЦ	530	120	930	•	•
46	ВЕШАЛКА ДЛЯ ПОЛОТЕНЕЦ НАСТЕННАЯ	616	400	1000	•	•
47	ПОЛКА ДЛЯ ИГРУШЕК	360	190	390	•	•
48	ДОСКА ГРИФ-НАКОЛОННАЯ	3000	4000	50	•	•
49	ШВЕДСКАЯ СТЕНКА	750	1500	130	•	•
50	ШВЕДСКАЯ СТЕНКА С ВОРОМ ЛЕСЕНОК	900	1500	150	•	•
51	ЛЕСЕНКА НАСТЕННАЯ	1100	700	800	•	•
52	СТОНКА ДЛЯ ГИМНАСТИЧЕСКОГО ОБОРУДОВАНИЯ	1400	240	860	•	•
53	ШИРМА ПЕРЕДВИЖНАЯ	1650	40	1430	•	•

ПРИМЕЧАНИЯ:

1. Приведенные на листах №22,23 наборы мебели и оборудования ЯС ИТБ ДАТВИНСКОГО СХИ введены (I премия) на Всесоюзном конкурсе мебели для общественных зданий ЯСДС и рекомендованы к производству. Дополнительно приведены предметы из других комплектов: вешалка для детских полотенец (Гипропрот), лесенка наклонная (Гипропрот), стол с трапециевидной крышкой (Деревобудельный комбинат Рижского Горисполкома). Столы и стулья указаны для различных ростовых групп (№2 по №7).





Центральный институт типового проектирования просит дать Ваши замечания
и предложения по улучшению качества направляемого Вам проекта.

ТИПОВОЙ ПРОЕКТ
(номер проекта)

Наименование проекта ..
.....

Проектная организация—автор проекта

Замечание о недостатках в проекте (нерациональные объемно—планировочные и
конструктивные решения, ошибки, опечатки, полиграфические дефекты и т.п.)
и предложения по их устранению

Подпись должностного лица, наименование организации и ее адрес
.....
.....

ЦЕНТРАЛЬНЫЙ ИНСТИТУТ ТИПОВОГО ПРОЕКТИРОВАНИЯ ГОССТРОЯ СССР

107066, Москва, Б—66, Спартаковская ул., 2а, корпус В

Сдано в печать 161 1972 года
Заказ № 204 Тираж 1200 экз.