

**ВНИПИ труда в строительстве
Госстроя СССР**

Рекомендации

**по выявлению,
изучению, обобщению
и распространению
передовых методов
организации труда
в строительстве**



Москва 1983

ВСЕСОЮЗНЫЙ НАУЧНО-ИССЛЕДОВАТЕЛЬСКИЙ
И ПРОЕКТНЫЙ ИНСТИТУТ ТРУДА В СТРОИТЕЛЬСТВЕ
(ВНИПИ ТРУДА В СТРОИТЕЛЬСТВЕ) ГОССТРОЯ СССР

РЕКОМЕНДАЦИИ

ПО ВЫЯВЛЕНИЮ,
ИЗУЧЕНИЮ, ОБОБЩЕНИЮ
И РАСПРОСТРАНЕНИЮ
ПЕРЕДОВЫХ МЕТОДОВ
ОРГАНИЗАЦИИ ТРУДА
В СТРОИТЕЛЬСТВЕ



МОСКВА СТРОИИЗДАТ 1983

Рекомендовано к изданию решением секции организации труда Ученого совета ВНИПИ труда в строительстве Госстроя СССР.

Рекомендации по выявлению, изучению, обобщению и распространению передовых методов организации труда в строительстве / ВНИПИ труда в строительстве. — М.: Стройиздат, 1983. — 32 с.

Содержат основные положения о проведении исследований по выявлению, изучению, обобщению и распространению передового опыта в строительных бригадах и звеньях.

Направлены на совершенствование организации трудовых процессов строительного производства.

Для работников институтов и трестов Оргтехстрой, нормативно-исследовательских станций, центров НОТ, научно-исследовательских институтов и других организаций, занимающихся вопросами изучения, обобщения и распространения передовых методов труда в строительном производстве.

Табл. 14, ил. 3.

**ВНИПИ труда в строительстве
Госстроя СССР**

**Рекомендации
по выявлению, изучению, обобщению и
распространению передовых методов
организации труда в строительстве**

Редакция инструктивно-нормативной литературы
Зав. редакцией Г. А. Жигачева
Редактор М. Г. Авешникова
Мл. редактор Л. Н. Козлова
Технический редактор В. Д. Павлова
Корректор Н. П. Чугунова

Н/К

Сдано в набор 16.08 82. Подписано в печать 18.12.82. Т—21548. Формат 84×108^{1/32}.
Бумага типографская № 2. Гарнитура «Литературная». Печать высокая.
Усл. печ. л. 1,68. Усл. кр.-отт. 1,99. Уч.-изд. л. 1,91. Тираж 40 000 экз.
Зак. № 1360. Цена 10 коп.

Стройиздат, 101442, Москва, Каляевская, 23а

Московская типография № 32, Союзполиграфпрома при Государственном
Комитете СССР по делам издательств, полиграфии и книжной торговли.
Москва, 103051, Цветной бульвар, 26.

3201010000—292

Р 047(01)—83 Инструкт.-нормат., II вып. — 62—82

© Стройиздат, 1983

ВВЕДЕНИЕ

Одним из важнейших резервов роста производительности труда в строительстве является широкое внедрение передовых методов организации труда во все звенья строительного производства.

Быстрый рост производительности труда достигается за счет постоянного использования имеющихся резервов производства. Социалистическое соревнование обеспечивает появление новых трудовых починов строителей и накопление опыта работы. Обобщить его, отобрать все ценное и довести до подразделений — основная обязанность работников строительных министерств и ведомств. Головные институты и тресты Оргтехстрой, центры НОТ, ЦНИБ, ЦБНТИ и НИС являются солидной базой по массовой пропаганде передового опыта. Оперативное внедрение передового опыта должно оказать существенную помощь строительным организациям. Важное значение имеет и межминистерский обмен информацией по передовому опыту. От того, насколько оперативно и планомерно, масштабно и эффективно будет распространяться передовой опыт, во многом зависит успешное решение поставленных перед строителями задач.

На основе изучения и обобщения опыта работы передовых бригад, звеньев и новаторов производства разрабатываются карты трудовых процессов, объединяющие методы труда и достижения науки и техники. Распространение передовых методов и приемов труда в строительстве проводится путем обучения на Всесоюзных, межпостроечных и построечных школах передовых методов труда на основе карт трудовых процессов строительного производства, пропаганды опыта передовиков в периодической печати, издания экспресс-информаций, организации экспозиций на строительных выставках, выпуска плакатов передового опыта, показа кинофильмов, фотомонтажей и т. д.

Анализ проводимой работы по изучению и обобщению передовых методов труда в строительстве показывает, что в организации этой работы имеются определенные недостатки:

- отсутствует единая координация работы в этой области;
- нет единства в подходе к указанной проблеме;
- отсутствуют критерии оценки передового опыта;

изучение передовых методов и приемов труда нередко ведется односторонне, изучаются и распространяются в основном прогрессивный инструмент, приспособления, новая технология и недостаточно уделяется внимания таким важным элементам организации труда, как разделение труда и кооперация, условия и оплата труда.

Применение единой методики выявления, изучения, обобщения и распространения передовых методов труда бригад, звеньев, отдельных новаторов, а также координация этой работы со стороны министерств, ведомств и ВНИПИ труда в строительстве Госстроя СССР позволит упорядочить эту работу в целом по отрасли, повысить производительность труда и общую экономическую эффективность строительного производства.

Рекомендации разработаны отделом изучения и проектирования трудовых процессов строительного производства ВНИПИ труда в строительстве Госстроя СССР (канд. техн. наук Ю. И. Максповов, инж. В. В. Кузьминова).

Замечания и предложения направлять по адресу: 107078, Москва Б-78, ул. Новая Басманная, 21, ВНИПИ труда в строительстве Госстроя СССР.

1. ОБЩИЕ ПОЛОЖЕНИЯ

1.1. Цель настоящих рекомендаций — организация планомерной работы по выявлению, оценке и внедрению передовых методов труда, повышению эффективности производства в строительстве, улучшению качества работы и экономии материальных и трудовых ресурсов.

1.2. Работа по выявлению, изучению, обобщению и распространению передовых методов организации труда проводится по следующим основным направлениям, определяющим сущность и содержание работы в области научной организации труда:

организация и обслуживание рабочих мест;
совершенствование инструмента, оснастки, приспособлений, механизмов;

разделение и кооперация труда;
методы и приемы труда;
условия труда и отдыха;
нормирование труда и материальное стимулирование рабочих;
подготовка и повышение квалификации рабочих кадров и укрепление трудовой дисциплины;

развитие социалистического соревнования.

1.3. К передовому опыту, подлежащему изучению, обобщению и распространению, относятся методы и приемы труда передовиков и новаторов производства, формы работы трудовых коллективов, ценные починки и инициативы, обеспечивающие успешное выполнение планов экономического и социального развития, достижение наиболее высоких показателей эффективности производства и качества работы по министерству и по отрасли.

1.4. Исследование передовых методов и приемов организации труда в строительстве предполагает проведение комплекса последовательных работ по следующим основным этапам: выявление; изучение; обобщение; распространение.

1.5. Настоящие рекомендации определяют основные задачи участников работы по изучению и обобщению передовых методов организации труда в строительстве, проводимой в соответствии с координационными двухгодичными планами, утверждаемыми Госстроем СССР: выявление передовых методов организации труда, их изучение, разработка карт трудовых процессов строительного производства.

1.6. Основные понятия и определения*.

Организация труда — система мероприятий, обеспечивающая рациональное использование рабочей силы, которая включает соответствующую расстановку людей в процессе производства, разделение и кооперацию, методы, нормирование и стимулирование труда, организацию рабочих мест, их обслуживание и необходимые условия труда.

Научная организация труда — организация труда, основанная на достижениях науки и передовом опыте, систематически внедряемых в производство, которая позволяет наиболее эффективно соединить технику и людей в едином производственном процессе и обеспечивает повышение производительности труда, сохранение

* ГОСТ 19605—74.

здоровья человека и постепенное превращение труда в первую жизненную необходимость.

Разделение труда — разграничение деятельности людей в процессе совместного труда.

Кооперация труда — совместное участие людей в одном или разных, но связанных между собой процессах труда.

Рабочее место — зона, оснащенная необходимыми техническими средствами, в которой совершается трудовая деятельность исполнителя или группы исполнителей, совместно выполняющих одну работу или операцию.

Организация рабочего места — система мероприятий по оснащению рабочего места средствами и предметами труда и их размещению в определенном порядке.

Обслуживание рабочего места — обеспечение рабочего места средствами, предметами труда и услугами, необходимыми для осуществления трудового процесса.

Нормирование труда — установление меры затрат труда на изготовление единицы продукции или выработки продукции в единицу времени, выполнение заданного объема работ или обслуживание средств производства в определенных организационно-технических условиях.

Дисциплина трудовая — соблюдение правил внутреннего трудового распорядка на предприятиях, в учреждениях и организациях.

Стимулирование труда — система мер, направленная на обеспечение материальной и моральной заинтересованности людей в общественно полезном труде и повышение его эффективности.

Условия труда — совокупность факторов производственной среды, оказывающих влияние на здоровье и работоспособность человека в процессе труда.

Метод труда — способ осуществления процессов труда, характеризующийся составом приемов, операций и определенной последовательностью их выполнения.

2. ВЫЯВЛЕНИЕ ПЕРЕДОВЫХ МЕТОДОВ ОРГАНИЗАЦИИ ТРУДА

2.1. Выявление передовых методов труда заключается в получении и анализе первичной информации о передовом опыте организации труда бригад, звеньев и новаторов строительного производства.

Источники получения первичной информации:

данные оперативного учета и статистической отчетности строительных организаций;

выезд на места и ознакомление с работой новаторов производства при посещении строительства; беседы с руководством и общественностью строительно-монтажных организаций;

неопубликованные материалы организаций (отчеты строительно-монтажных организаций, центров НОТ, трестов Оргтехстрой, НИС и др.);

опубликованные материалы (листки технической информации, экспресс-информации, плакаты, статьи в журналах, газетах и т. д.); отчеты по подведению итогов соцсоревнования строительных организаций и т. д.

2.2. Передовые методы организации труда бригад, звеньев и новаторов строительного производства устанавливаются на основе технико-экономических показателей, характеризующих их работу,

а также отличия от ранее применявшихся методов труда. При этом следует пользоваться способом упрощенного отбора передовых методов труда, который заключается в выявлении исполнителя (бригады, звена или отдельного новатора), добившегося наиболее устойчивых высоких количественных и качественных показателей своего труда.

Устойчивым количественным показателем следует считать высшую по сравнению с соответствующими нормами по ЕНП или ВНИР выработку в натуральных показателях, достигнутую рабочими в зависимости от вида работ на протяжении квартала, года. Натуральная выработка наиболее точно и объективно характеризует эффективность труда, отражая влияние механизации, сборности и других факторов. Устойчивым показателем качества строительно-монтажных работ является получение бригадой, звеном, рабочим также в течение квартала, года высокой оценки по этим работам («хорошо» и «отлично»).

2.3. На стадии выявления выполняется предварительный общий анализ трудового процесса без измерения затрат рабочего времени, что позволяет отобрать передовые методы труда в короткий срок и с минимальными затратами.

2.4. На завершающей стадии данного этапа работы организация-исполнитель заполняет специальную анкету (прил. 1) в трех экземплярах и направляет ее в соответствующие головные институты и тресты Оргтехстрой.

После рассмотрения головные институты и тресты Оргтехстрой направляют по одному экземпляру анкеты в министерство и во ВНИПИ труда в строительстве Госстроя СССР.

Анкетные данные служат основой для формирования планов по разработке карт трудовых процессов институтами и трестами Оргтехстрой; заданий по изучению передового опыта нормативно-исследовательскими станциями; для сбора сведений о передовиках строительного производства при подведении итогов социалистического соревнования министерствами и ведомствами. На основании анкетных данных составляется план изучения передового опыта по установленной форме (прил. 2).

3. ИЗУЧЕНИЕ ПЕРЕДОВЫХ МЕТОДОВ И ПРИЕМОВ ТРУДА

3.1. Объектами изучения являются лучшие в системе треста (СУ) бригады, звенья или несколько отдельных рабочих, опыт и достижения которых представляют наибольший интерес и могут использоваться для популяризации.

Сопоставление методов и приемов работы нескольких исполнителей позволяет отобрать наиболее рациональные и в итоге обобщить коллективный опыт.

3.2. До начала изучения передовых приемов труда методами технического формирования необходимо разъяснить рабочим цели и задачи исследования.

3.3. При изучении передовых методов в первую очередь уделяют внимание наиболее трудоемким операциям. Вспомогательные рабочие операции изучаются в тех случаях, когда приемы их выполнения оригинальны, значительно сокращают затраты рабочего времени или улучшают качество строительно-монтажных работ.

3.4. При изучении передовых методов организации труда за исходный уровень организации труда принимаются оптимальные условия, при которых:

материалы, изделия, детали соответствуют требованиям СНиП, ГОСТов и ТУ на производство и приемку работ;

строительные машины, инструмент, приспособления и оборудование рабочего места отвечают современному организационно-техническому уровню строительства;

состав изучаемого процесса содержит полную номенклатуру элементов, обеспечивающую качественное выполнение работ;

проект производства работ строго соблюдается.

3.5. Способ наблюдения и точность записи времени зависят от конкретных особенностей изучаемого метода и выбираются в соответствии с «Руководством по техническому нормированию труда рабочих в строительстве» (М., Стройиздат, 1977).

При нормативных наблюдениях заполняют бланки, предусмотренные методикой по техническому нормированию, в объеме, достаточном для изучения фактора или подтверждения его влияния на рост производительности труда.

3.6. Сущность наблюдения рабочего процесса (или комплекса процессов) заключается не только в фиксации времени, но и учете организационных, материально-технических и экономических факторов, определяющих те или иные затраты времени, а также в установлении всех взаимосвязей между элементами изучаемого процесса.

3.7. Рекомендуются, чтобы затраты времени на технологические перерывы, отдых и подготовительно-заключительную работу соответствовали нормативным.

При анализе подготовительно-заключительных работ рекомендуется рассматривать такие вопросы, как порядок передачи смены, возможность сдачи-приемки смены без остановки механизмов.

3.8. Результаты нормативных наблюдений изучаемых процессов передовых методов труда оформляются в виде пояснительной записки (прил. 3), состоящей из следующих подразделов:

вводная часть содержит наименование нормативно-исследовательской организации, производившей изучение, строительной организации и объекта, где проводилось исследование строительного (монтажного) процесса, период проведения наблюдений (год, месяц, число), способы, количество и продолжительность наблюдений, вид строительного-монтажных работ, обоснование выбора передовой бригады для исследования, краткую характеристику объекта, организации, механизации и технологии работ; состав исследуемой группы рабочих (фамилия, имя, отчество, стаж работы, возраст, пол, образование, разряд, овладение смежными профессиями);

численный и профессионально-квалификационный состав и вид бригады, количество звеньев в бригаде и взаимодействие между ними, средний разряд рабочих и работ (табл. 1, прил. 3);

сравнение номенклатуры элементов изучаемого процесса с нормативной (табл. 2 прил. 3).

Подраздел «Описание организации труда» включает следующие элементы:

организация рабочего места. Описание рабочего места должно быть обстоятельным и иллюстрировано четкими схемами, на которых следует показать расстановку рабочих, расположение материалов, механизмов, инструмента и приспособлений (табл. 3, прил. 3).

Необходимо показать наиболее характерные стадии изменения рабочего места. При анализе планировки рабочего места критерием служат суммарные затраты времени на выполнение операции с тем или иным вариантом расположения оснастки.

Основным требованием рациональной организации обслуживания рабочего места является своевременное обеспечение его материалами. Изучение рабочих мест позволит выбрать целесообразный вариант расстановки рабочих, размещения оборудования, материалов, оснастки;

инструмент, приспособления и механизмы. Приводится детальное описание инструмента, приспособлений, инвентаря и механизмов, изобретенных или улучшенных передовиками производства, или нормокомплектов с приложением рабочих чертежей или эскизов, где указывается разработавшая их организация (табл. 4, прил. 3).

При использовании передовиками типовых или стандартных инструментов и приспособлений достаточно ограничиться ссылкой на соответствующий ГОСТ.

При отборе рациональных орудий труда в первую очередь учитывается влияние орудий труда на производительность рабочих, удобство применения и простота освоения новых орудий труда, влияние новых инструментов и приспособлений на расход строительных материалов и качество продукции, стоимость, материалоемкость и трудоемкость изготовления орудий труда и их эксплуатационные свойства;

разделение и кооперация труда. Сущность разделения труда заключается в специализации деятельности рабочих.

Разделение труда или его кооперация должны обеспечивать высокую результативность при наименьших его затратах, создавать возможность для творческого труда, облегчать его и обеспечивать высокую работоспособность. Разделение труда эффективно в том случае, если при выполнении минимального количества операций и процессов обеспечивается полная загрузка рабочего дня.

При выборе наиболее рационального варианта разделения и кооперации труда следует учитывать, что совмещенность операций и процессов во времени наряду с их длительностью являются основными факторами, определяющими общую продолжительность выполнения работы. Поэтому, чем больше операций и процессов совмещено, тем меньше общая продолжительность работы и выше производительность труда. При анализе следует выявить причины, препятствующие максимальному совмещению операций и процессов. Следует отразить методы комплектования бригад, звеньев.

При описании разделения и кооперации труда между отдельными рабочими, входящими в состав звена, необходимо указать, какие операции и в какой последовательности выполняются каждым рабочим звена, как обеспечивается взаимная увязка работы отдельных исполнителей, обращая внимание на их равномерную загрузку (табл. 5, прил. 3).

Методы и приемы. Их описание должно содержать подробное изложение рациональных способов выполнения рабочих операций. Лучшие из них те, которые требуют наименьших затрат труда, легко осваиваются рабочими, выполняются без лишнего напряжения, обеспечивают высокое качество работ, экономное расхода-

ные материалов и удовлетворяют требованиям техники безопасности.

Отбор лучших приемов требует глубокого их изучения и анализа, а не механического сопоставления данных наблюдений.

Для детальной характеристики процессов при изучении передовых методов труда и выявления особенностей отдельных приемов во многих случаях оказывается эффективным применение фото- или киносъемки.

При детальном анализе во время наблюдений изучаемый трудовой процесс разбивается на составляющие его операции и приемы. Это позволяет установить взаимосвязь между отдельными элементами и основными факторами, определяющими их трудоемкость, а также выявить резервы для достижения более высокой производительности труда.

Анализ продолжительности операций, приемов и методов их выполнения проводится на основании данных хронометражных наблюдений. Чтобы выявить лучшие приемы труда, составляют сопоставительную таблицу трудозатрат с описанием приемов выполнения отдельных операций (табл. 6, прил. 3).

Оптимальная организация труда проектируется из отдельных операций и приемов, признанных лучшими;

условия труда и отдыха. При анализе условий труда на рабочих местах следует учитывать требования: санитарно-гигиенические (содержание в воздухе пыли и токсических веществ, уровень влажности, температуру, наличие сквозняков), физиологические (шум, вибрация, освещение) и производственной эстетики и культуры труда (табл. 7, прил. 3);

нормирование труда и материальное стимулирование рабочих. При анализе состояния нормирования и оплаты труда определяется: уровень выполнения и качество применяемых норм труда и порядок их пересмотра; степень прогрессивности форм и систем оплаты труда и премирования, уровень охвата строительных бригад методом бригадного подряда; организация тарифного нормирования; существующий порядок изучения и анализа использования рабочего времени (проведение фотографий и самофотографий рабочего времени) и меры, принимаемые для ликвидации простоев и непроизводительных затрат;

подготовка и повышение квалификации рабочих кадров, укрепление трудовой дисциплины. Здесь следует отразить подготовку и повышение квалификации кадров, обучение смежным профессиям, текучесть кадров, формы борьбы с нарушениями трудовой дисциплины;

социалистическое соревнование. Условия соревнования должны всемерно нацеливать на распространение опыта передовиков.

При анализе проверяется степень охвата соревнованием, обеспечение его гласности, организация контроля, а также возможность совершенствования методов соревнования.

В подразделе «Анализ основных технико-экономических показателей работы бригады (звена, новаторов)» (табл. 8, прил. 3) дается выработка в натуральных измерителях с указанием комплекса работ и выполнения норм. Экономический эффект рассчитывается путем сопоставления фактических показателей, полученных после внедрения передового опыта, с показателями исходного уровня производительности труда, материальных и трудовых затрат при производстве строительно-монтажных работ.

При экономическом сравнении должно быть обеспечено условие сопоставимости вариантов путем приведения их к одинаковому объему продукции (или единице объема работ изучаемого процесса).

Определение экономической эффективности следует производить в соответствии с «Методикой (основные положения) определения экономической эффективности использования в народном хозяйстве новой техники, изобретений и рационализаторских предложений» (М., Экономика, 1977).

3.9. Выводы и рекомендации должны содержать обоснование принятых решений по изученному методу. Подготовленный материал утверждает руководство строительно-монтажной организации, в которой проводилось исследование. К пояснительной записке прилагаются бланки нормативных наблюдений с необходимыми формами обработки, показателями затрат труда различных исполнителей по изучаемой номенклатуре элементов, годовые и пятилетние планы работы бригады, а также бригадные планы НОТ, социалистические обязательства.

Материалы исследования должны быть обсуждены в строительной организации, в которой проводилось изучение, с целью широкого распространения этого опыта в данной организации, главке, министерстве.

4. ОБОБЩЕНИЕ ПЕРЕДОВЫХ МЕТОДОВ ОРГАНИЗАЦИИ ТРУДА

4.1. Работа по обобщению передовых методов труда состоит в отборе наиболее эффективных приемов, операций и других исследованных факторов процессов труда по нескольким бригадам, звеньям, выполняющим один и тот же вид работ и работающим в одинаковых условиях строительного производства.

На этом этапе проводится сопоставление, анализ данных изучения передовых методов труда, а также производится отбор по: профессионально-квалификационному составу трудовых коллективов рабочих;

организации рабочего места и фронта работ;
использованию инструмента, приспособлений и механизмов;
применяемым методам и приемам труда;
характеру разделения труда и совмещения профессий;
условиям труда на рабочих местах;
данным хронометражных наблюдений состава элементов процессов труда в определенной последовательности их выполнения и сравнение с нормативными;

организации социалистического соревнования.

4.2. На основании отбора наиболее эффективных показателей по каждому элементу проведенного сопоставления процессов труда вносятся предложения по проектированию прогрессивных методов организации труда по видам строительно-монтажных работ.

4.3. Вся работа по обобщению передовых методов труда предусматривает разработку и издание необходимой для широкого распространения передового опыта документации в виде карт трудовых процессов, плакатов передового опыта, экспресс-информаций и статей в периодической печати, проектов организации труда, а также рекомендаций по передовому опыту по видам строительно-монтажных работ.

Подробное описание передового опыта дается в учетной карточке (прил. 4) по следующим вопросам: краткая характеристика объекта, где имеется передовой опыт; подробное описание опыта; перечень внедренных мероприятий; возможность распространения опыта; расчет экономической эффективности. Эти карточки хранятся в Оргтехстроях (НИС) и служат для накопления данных о передовом опыте в бригадах и для контроля за его распространением и внедрением.

4.4. Обобщение передовых методов труда заканчивается подготовкой рекомендаций по реализации предложений обобщения материалов изученных бригад в масштабе министерства или ведомства. Обобщение передовых методов труда во всесоюзном масштабе выполняет ВНИПИ труда в строительстве Госстроя СССР.

5. РАСПРОСТРАНЕНИЕ ПЕРЕДОВЫХ МЕТОДОВ ОРГАНИЗАЦИИ ТРУДА

5.1. Передовые методы организации труда в строительстве широко распространяются на Всесоюзных, межпостроечных и внедряются на построечных школах передового опыта организации труда в строительстве.

Инструкторы, изучившие передовые методы труда, обучают рабочих бригады под контролем инженерно-технических работников.

Итоговые материалы изучения и обобщения передовых методов труда лучших бригад и отдельных строителей-новаторов, рекомендации по широкому внедрению этих методов в строительство и предложения строительных министерств и ведомств являются основанием для включения в проекты планов школ и выбора их тематики. Форма годового плана проведения Всесоюзных школ внедрения передового опыта организации труда приведена в прил. 5.

Инженерно-технические работники, инструкторы передовых методов труда, бригадиры и рабочие, принимающие участие в работе школ, становятся проводниками передового метода на стройках своих министерств и ведомств.

5.2. Карты трудовых процессов строительного производства объединяют передовой опыт новаторов строительного производства и достижения науки и техники, являясь основным документом распространения эффективных методов труда не только при обучении ими специалистов в школах передового опыта, но и при подготовке молодых рабочих в системе профтехобразования, учебных комбинатах, а также непосредственно на рабочих местах в построечных условиях. Карты используются также при разработке мероприятий по научной организации труда.

5.3. Формами распространения и внедрения передового опыта являются также плакаты, реферативные сборники, экспресс-информации и статьи в периодической печати о передовом опыте организации труда; показы научно-технических кинофильмов и диафильмов о передовых методах труда в строительстве; доклады и сообщения на конференциях, организуемых домами научно-технической пропаганды и научно-техническими обществами; тематические выставки и постоянные экспозиции по передовому опыту, организуемые на ВДНХ СССР и выставках союзных республик; отражение передового опыта в планах социально-экономического развития, коллективных договорах, социалистических обязательствах.

6. ОРГАНИЗАЦИОННЫЕ ОСНОВЫ РАБОТЫ ПО ВЫЯВЛЕНИЮ, ИЗУЧЕНИЮ, ОБОБЩЕНИЮ, РАСПРОСТРАНЕНИЮ И ВНЕДРЕНИЮ ПЕРЕДОВЫХ МЕТОДОВ ОРГАНИЗАЦИИ ТРУДА В СТРОИТЕЛЬСТВЕ

6.1. Необходимость рациональной организации работы по выявлению, изучению, обобщению и распространению передовых методов труда в строительных министерствах и в целом по отрасли приобретает все большее значение. Последовательное исследование передовых методов труда на стадии выявления, изучения, обобщения и распространения в масштабе страны на основе двухгодичного планирования, — сущность этой работы в отрасли.

Последовательность и содержание работы многочисленных ее исполнителей представлены на схеме.

К работе по изучению, обобщению и внедрению передового опыта следует шире привлекать советы первичных организаций ВОИР, НТО, общественные творческие объединения, Всесоюзное общество «Знание» и органы научно-технической информации.

6.2. С целью централизации планирования работы по исследованию передовых методов труда в практику работы введено двухгодичное планирование, предусматривающее составление координационных планов.

ВНИПИ труда в строительстве Госстроя СССР разрабатывает проекты координационных планов по:

выявлению передового опыта организации труда с привлечением головных институтов и трестов Оргтехстрой и технических управлений министерств (прил. 6);

изучению передовых методов труда с привлечением ЦНИБ, НИС, ЦНОТ и управлений труда и заработной платы (прил. 7);

разработке карт трудовых процессов с привлечением головных институтов, трестов Оргтехстрой и НИС (прил. 8). Проекты координационных планов согласовываются со всеми министерствами и ведомствами, участниками работы.

6.3. Институты и тресты Оргтехстрой строительных министерств и ведомств осуществляют:

выявление бригад, звеньев и отдельных новаторов, добившихся высоких и устойчивых количественных и качественных показателей своего труда, в строительномонтажных организациях по видам работ;

обобщение передовых методов и приемов труда и разработку рекомендаций на проектирование прогрессивных методов организации труда по видам строительномонтажных работ;

распространение и внедрение передовых методов труда через министерские, межпостроечные и построечные школы внедрения передовых методов организации труда рабочих, а также путем разработки, издания и внедрения карт трудовых процессов и выпуска информационных материалов в масштабе министерств и ведомств органами научно-технической информации;

представление материалов выявления передовых методов организации труда согласно плану Госстроя СССР в соответствующие технические управления министерств по подчиненности и во ВНИПИ труда в строительстве Госстроя СССР;

6.4. Нормативно-исследовательские организации министерств и ведомств (ЦНИБ, НИС) выполняют работу по:

изучению бригад, внедряющих передовые методы труда, по

видам строительно-монтажных работ согласно координационному плану, утвержденному Госстроем СССР. Замена изучаемых бригад допускается только с разрешения координирующей организации и по согласованию с ВНИПИ труда в строительстве Госстроя СССР;

подготовке материалов по передовому опыту организации труда рабочих для экспресс-информаций, периодической печати и плакатов.

6.5. Центры НОТ строительных министерств осуществляют:

координацию работы по изучению, обобщению, распространению и внедрению передовых методов труда в организациях министерства;

сбор и анализ информации министерств о достижениях трудовых коллективов и отдельных инноваторов строительного производства;

пропаганду распространения и внедрения передового опыта путем подготовки и выпуска экспресс-информаций, обзоров, плакатов, а также организации отраслевых и межгосударственных школ, семинаров и совещаний;

методическое руководство деятельностью нормативно-исследовательских станций, бюро по изучению, распространению и внедрению передового опыта в подведомственных организациях.

6.6. Строительно-монтажные организации (управления, тресты, объединения министерств и ведомств) должны оказывать необходимую помощь институтам, трестам Оргтехстрой, НИС, ЦНИС в проводимой работе по выявлению, изучению и распространению передового опыта организации труда в строительном производстве.

6.7. Контроль за выполнением ежегодных планов по выявлению, изучению, распространению и внедрению передовых методов организации труда в строительстве осуществляется министерствами и ведомствами.

6.8. ВНИПИ труда в строительстве Госстроя СССР осуществляет:

общее научно-методическое руководство и координацию работ институтов и трестов Оргтехстрой, центров НОТ, центральных нормативно-исследовательских бюро, станций по выявлению, изучению, обобщению, распространению и внедрению передовых методов организации труда в строительстве;

подготовку координационных планов по выявлению и изучению передовых методов организации труда в строительстве. Согласованные проекты планов представляются в отдел организации и нормирования труда Госстроя СССР на утверждение;

обобщение передовых методов труда по материалам исследованного передового опыта организации труда по видам строительно-монтажных работ с разработкой предложений по их реализации в масштабе отрасли;

пропаганду, распространение и внедрение передовых методов организации труда путем организации подготовки и проведения совместно с министерствами и ведомствами Всесоюзных школ внедрения передового опыта организации труда в строительстве;

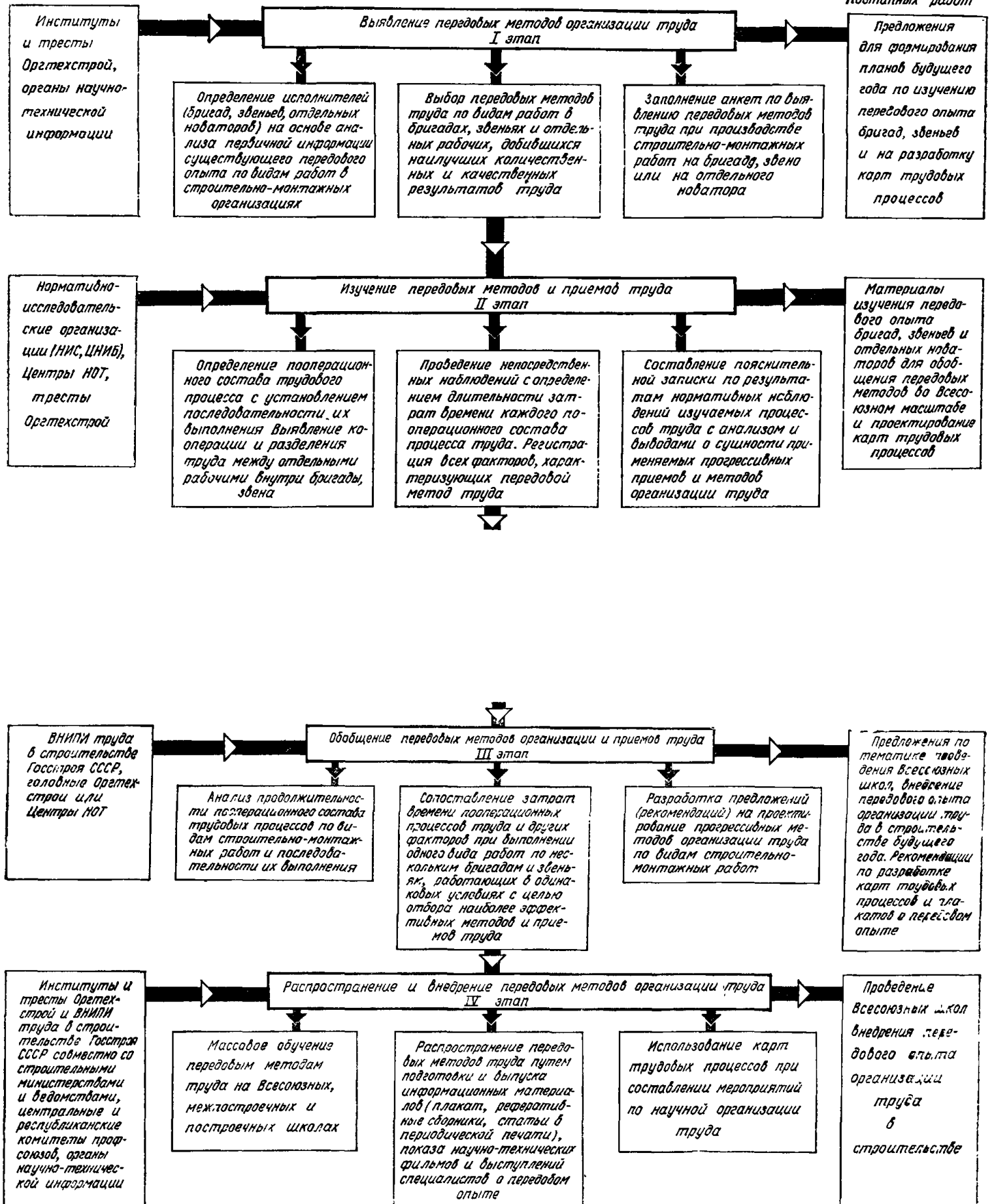
разработку и издание карт трудовых процессов строительного производства по видам работ совместно с институтами и трестами Оргтехстрой;

подготовку и выпуск обзоров по видам строительно-монтажных работ.

С Х Е М А
 поэтапного исследования
 передовых методов организации труда

Исполняющие организации
 Министерств и ведомств

Результаты
 поэтапных работ



Анкета

**по выявлению передовых методов труда
при производстве строительно-монтажных работ в бригаде (звене)**

Бригадир¹ — Петров И. И.

Форма бригады — специализированная

Основной вид работ — малярные

Работает ли бригада по методу бригадного подряда и с какого времени — с 1975 г.

Министерство — Минстрой СССР

Главк — Главверхневолжскстрой

Трест № 5, г. Ярославль, ул. Ленина, 5

Строительная организация (СУ, СМУ, ПМК и т. д.) — СМУ-3

Телефон — 5-45-30

1. Наименование объекта, на котором работает передовая бригада, и его краткая характеристика.

Крупнопанельный жилой дом № 3 в квартале 65. Серия IA-464-15.

2. Период времени, на протяжении которого бригада добивается устойчивых показателей, — 4 года.

3. Описание технологии и организации производства работ, их последовательность, применяемые машины и механизмы, способ доставки (комплектация, контейнеризация) и хранения строительных материалов и деталей на рабочем месте и т. д.

Труд в бригаде при производстве отделочных работ внутри здания организуется в одну смену по поточно-расчлененному методу.

При этом каждое специализированное звено выполняет на захватках подготовительные, основные и завершающие операции только в пределах определенного цикла работ.

Полный комплекс малярных работ, выполняемый при отделке крупнопанельных домов, состоит из следующих процессов и операций:

- улучшенная клеевая окраска потолков и стен;
- улучшенная масляная окраска бетонной поверхности;
- улучшенная масляная окраска металлических поверхностей;
- улучшенная масляная окраска по дереву;
- наклейка обоев.

Строительные материалы для малярных работ на объект доставляются в централизованном порядке специальными машинами в емкостях и бачках.

В бригаде имеется передвижная малярная станция и передвижная инвентарная кладовая.

4. Применяемый ручной, механизированный инструмент, приспособления, оснастка и инвентарь (для новых или усовершенствованных дать схемы, чертежи, фотографии; для выпускаемых серийно указать ГОСТ или организацию-калькодержатель, № чертежа).

¹ Сведения о бригадире в конце анкеты.

Наименование (тип, основной параметр или размер)	ГОСТ, ТУ, марка	Количество	Назначение
Передвижной компрессор	СО-7А	1	Создает давление в бачке ЛОС
Пистолет-распылитель	СО-24А	1	Наносит состав на поверхности
Конусный бачок Ленотделстроя	ЛОС	1	Служит для подачи состава под давлением
Универсальные сборно-разборные подмости	—	—	Для, нанесения составов на потолки и верхнюю часть стен
Защитные козырьки	—	—	—
Шланги резиновые Ø 25 мм, 9 мм, 12 мм	—	—	Для подачи воздуха и окрасочных составов
Ручной инструмент маляра	—	Комплект	—

Б. Численный и профессионально-квалификационный состав бригады с разбивкой по звеньям и сменам.

Профессия	Количество рабочих				Расстановка звеньев по сменам	Смежная профессия	
	Всего	В том числе по разрядам					
		V	IV	III			II
Маляры:	26	—	3	16	7	1	Штукатуры
Звено 1	6	—	1	3	2	1	»
Звено 2	5	—	1	3	1	1	»
Звено 3	4	—	1	2	1	1	»
Звено 4	6	—	—	4	2	1	»
Звено 5	5	—	—	4	1	1	»

Средний разряд рабочих — 2,94.

Средний разряд работ — 3,05.

6. Организация рабочих мест звеньев с указанием расположения звеньев (рабочих) на захватках, их движения в процессе работы, расположение механизмов, машин и т. д.

Оборудование для приготовления состава шпатлевки устанавливают на первом этаже в помещениях большой площади. Бытовые помещения, спецодежда, инструмент размещены в специальных передвижных вагончиках.

7. Перечень применяемой в бригаде проектно-технологической документации (КТП, планы НОТ, технологические карты и т. д.), указать с какого времени она применяется.

Карты трудовых процессов (КТ-8.0-27.1-76), технологические карты, план НОТ, график производства работ.

8. Содержание рационализаторских предложений, внедренных в бригаде, их эффективность, в том числе предложений членов бригады.

Нанесение шпатлевки пистолетом-распылителем и применение состава шпатлевки, предложенного ленинградским маляром Ф. Ерошиным.

9. Выводы о сущности передовых методов, применяемых бригадой (прогрессивные конструктивные, технологические и организационные решения; передовые приемы труда, рациональный инструмент, инвентарь, приспособления, материальное и моральное стимулирование; рациональные решения по охране труда; социологические мероприятия и т. д.).

Механизированное нанесение специальной шпатлевки на стены с помощью пистолета-распылителя или универсальной удочки.

10. Экономическая эффективность от применения передовых методов (снижение трудозатрат, сроков строительства, повышение качества, улучшение условий труда и т. д.).

Метод механизированного нанесения шпатлевки эффективен при больших объемах работ и площади помещений 30 м², способствует росту производительности труда и экономии материалов.

11. Основные технико-экономические показатели бригады.

Показатели	По плану (нормам)	Фактически
Численность рабочих в бригаде, чел.	26	26
Среднемесячная зарплата одного рабочего	140	152
В том числе премии, руб.:		
по аккордно-премиальной системе	—	—
за экономию материалов	—	—
за достигнутую экономию от снижения стоимости работ	—	19
за ввод объекта в эксплуатацию	—	—
Нормативная выработка на 1 чел. в смену в натуральных измерителях, м ²	22	30,74
Нормативная трудоемкость на 1 м ³ , м ² и т. д., чел.-дн.	—	—
Фактическая трудоемкость, чел.-дн.	—	—
Оценка качества работ, отл., хор., удовл.	—	Отл.

Бригадир — Петров Иван Иванович

Профессия (специальность), разряд по трудовой книжке:
основная — маляр IV разр.

смежные — штукатур IV разр.

Стаж работы в данной организации — 12 лет

Стаж работы бригадира — 15 лет

План изучения передового опыта

Объект изучения	Направление организации труда	Методы изучения
Бригада Петрова И. И., Минстрой СССР, Главверхневолжскстрой, трест № 5, СМУ-3	Механизированное нанесение специальной шпатлевки на стены с помощью пистолет-распылителя	Изучение трудозатрат в сравнении с ручным способом методами технического нормирования

ПРИЛОЖЕНИЕ 3

Пример заполнения таблиц по изучению передовых методов организации труда

ТАБЛИЦА 1. ЧИСЛЕННЫЙ И ПРОФЕССИОНАЛЬНО-КВАЛИФИКАЦИОННЫЙ СОСТАВ БРИГАДЫ (ЗВЕНА), БРИГАДИР ПЕТРОВ И. И.

Профессия	Количество рабочих					Расстановка звеньев по сменам	Смежные профессии
	Всего	В том числе по разрядам					
		V	IV	III	II		
Маляры	4	—	1	2	1	1	Штукатуры
Звено 3	4	—	1	2	1	1	

Средний разряд рабочих — 3,1.

Средний разряд работ — 3,097.

ТАБЛИЦА 2. СРАВНИТЕЛЬНАЯ ТАБЛИЦА СОСТАВА ТРУДОВОГО ПРОЦЕССА (РАБОТ)

Нормативный состав элементов процесса в технологической последовательности (ЕНиР, ВНиР и т. д.)	Фактический или применяемый передовой бригадой состав элементов процесса на период изучения	Примечание
Первая шпатлевка вручную	Приготовление шпатлевки	—
Вторая шпатлевка вручную	Загрузка бачка ЛОС	—
Шлифовка	Установка подмостей	—
	Первое нанесение шпатлевки	—
	Второе нанесение шпатлевки	—

ТАБЛИЦА 3 АНАЛИЗ ОРГАНИЗАЦИИ РАБОЧИХ МЕСТ ПРИ ВЫПОЛНЕНИИ РАБОТ ПО НАНЕСЕНИЮ ШПАТЛЕВКИ ПИСТОЛЕТОМ-РАСПЫЛИТЕЛЕМ

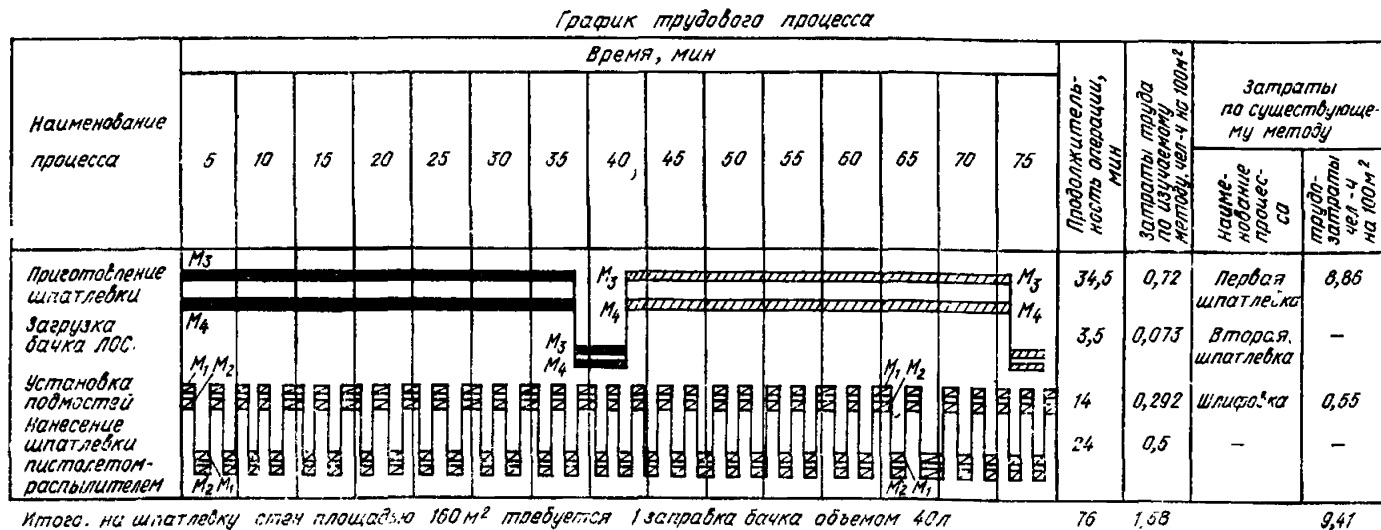
Схема рабочего места в изучаемой бригаде при нанесении шпатлевки	Выявленные преимущества по сравнению с общепринятой схемой	Трудозатраты, чел.-дн. на 100 м ²		
		по общепринятой схеме	по передовому опыту	экономия
	<p>Нанесение шпатлевки пистолетом-распылителем и применение состава шпатлевки, предложенных бригадиром маляров Ф. Ерошиным, способствует значительному росту производительности труда и экономии материалов. Метод эффективен при больших объемах работ и площади помещений 30 м². Оборудование для приготовления состава устанавливают на первом этаже в помещении большой площади. Бытовые помещения, спецодежда, инструмент размещены в специальных передвижных вагончиках</p>	1,14	0,19	0,95

Схема рабочего места в изучаемой бригаде при нанесении шпатлевки	Выявленные преимущества по сравнению с общепринятой схемой	Трудозатраты, чел.-дн. на 100 м ²		
		по общепринятой схеме	по передовому опыту	экономика
<p>Организация рабочего места при нанесении шпатлевки:</p> <p>1 — пистолет-распылитель</p> <p>2 — конусный бачок ЛОС</p> <p>3 — передвижной компрессор СО-7А</p> <p>4 — универсальные сборно-разборные передвижные подмости</p> <p>5 — защитные козырьки</p> <p>6 — ящик для инструмента</p> <p>7 — шланг Ø 25 мм для загрузки бачка ЛОС готовым составом (для подачи шпатлевки, воды и мыльно-клеевого состава)</p> <p>8 — шланг резиновый Ø 9 мм для подачи воздуха</p> <p>9 — шланг резиновый Ø 12 мм для подачи шпатлевки к пистолету-распылителю</p> <p>10 — М₁ — рабочий маляр IV разр.</p> <p>11 — М₂ — маляр II разр.</p>				

ТАБЛИЦА 4. ПЕРЕЧЕНЬ МЕХАНИЗМОВ, ИНСТРУМЕНТА, ПРИСПОСОБЛЕНИЙ, ИНВЕНТАРЯ, ПРИМЕНЯЕМЫХ В ИЗУЧАЕМОЙ БРИГАДЕ (ЗВЕНЕ)

Наименование (тип, основной параметр или размер)	ГОСТ, ОСТ, ТУ, марка или организация—калькодержатель	Единица измерения	Количество	Назначение
Передвижной компрессор	СО—7А	шт.	1	Создает давление в бачке ЛОС
Пистолет - распылитель	СО—24А	»	1	Наносит состав на поверхности
Насадка к пистолету-распылителю	Трест Ленинград-оргстрой	»	2	Создает безвоздушное распыление шпатлевки
Смесительный бачок емкостью 40 л СБ-43	СБ—43	»	1	Перемешивает составляющие
Вибросито 1,5—2 мм с лотком	—	»	1	Процеживает приготовленный состав
Конусный бачок ЛОС	ЛОС, трест Ленотделстрой	»	1	Служит для подачи состава
Растворонасос	С-253	»	1	Подает готовый состав для загрузки бачка ЛОС
Респиратор	—	»	1	Защищает органы дыхания
Защитные очки	—	»	2	Защищают глаза
Перчатки резиновые	—	пар.	4	Защищают руки
Рукавицы х/б	—	»	4	То же
Емкость 800 л	—	шт.	1	Для запаса воды
Емкость 100 л	—	»	1	Для мыльно-клеевого состава
Шланги резиновые: Ø 25 мм	—	м	30	Для подачи шпатлевки, мыльно-клеевого состава и воды
Ø 12 мм	—	»	20	Для подачи шпатлевки к пистолету-распылителю
Ø 9 мм	—	»	10	Для подачи воздуха под давлением 3,5—4 атм.
Молоток	ГОСТ 11042—72	шт.	2	Для устройства защитных козырьков
Пила-ножовка	—	»	1	
Универсальные сборно-разборные передвижные подмости	—	»	1	Для нанесения шпатлевки в верхней части стены и потолка

ТАБЛИЦА 5. ПООПЕРАЦИОННЫЙ ГРАФИК ТРУДОВОГО ПРОЦЕССА



Примечания: 1. Во время приготовления шпатлевки и загрузки бачка ЛОС М₁, М₂ заняты на предыдущей захватке. При установке подмостей и нанесении шпатлевки М₃, М₄ работают на следующей захватке. В графике учтено время на ПЗР — 3%, отдых — 4% и технологический перерыв — 6%.

2. Сравниваются затраты труда при шпатлевке за 1 раз. При шпатлевке за 2 раза затраты труда на механизированную шпатлевку следует удвоить, а при ручной шпатлевке добавляются затраты труда на вторую шпатлевку — 4,654 чел.-ч. 3. М₁ — маляр IV разр., М₂ — маляр II разр., М₃, М₄ — маляры III и IV разр.

ТАБЛИЦА 6. ТАБЛИЦА ТРУДОЗАТРАТ ПРИ ВЫПОЛНЕНИИ ОТДЕЛЬНЫХ ОПЕРАЦИЙ (НА 100 м² ОБРАБАТЫВАЕМОЙ ПОВЕРХНОСТИ) С ОПИСАНИЕМ ИЗУЧАЕМОГО И СУЩЕСТВУЮЩЕГО МЕТОДОВ

Операция, процесс	Изучаемый метод		Операция, процесс	Существующий метод	
	Затраты времени, чел.-мин	Количество человек		Затраты времени, чел.-мин	Количество человек
Приготовление шпатлевки	43	2	Первая шпатлевка вручную	530	2
			Вторая шпатлевка вручную	280	2
Загрузка бачка ЛОС	4,4	2	Шлифовка поверхности стен	17	
Установка подмостей	17,5	2			
Первое нанесение шпатлевки	30	2			
Второе нанесение шпатлевки	30	2			
Итого.	125	—		827	—

Подобрав компоненты состава, М₃ загружает смесительный бачок, М₄ добавляет ковшом воду и мыльно-клеевой состав. Включив бачок, М₄ перемешивает состав. Требуемая вязкость определяется с помощью металлического штыря. Готовый состав должен медленно каплями стекать со штыря. Открыв крышку затвора, М₄ выгружает смесь на вибросито с лотком, одновременно включая вибросито.

М₃, отвинтив крышку бачка, опускает в него шланг для подачи готового состава. М₄ включает растворонасос по команде М₃. После наполнения бачка готовой смесью М₄ по сигналу М₃ выключает насос.

М₃ закрывает крышку бачка и плотно завинчивает ее барашковым винтом

Подмости передвигают поочередно: во время нанесения шпатлевки с одних подмостей М₂ передвигает и устанавливает на очередную позицию другие подмости. Подмости закрепляют колодками, которые подкладывают под катки.

М₁, находясь на подмостях, держа пистолет-распылитель на расстоянии 0,4—0,5 м от поверхности, подает команду М₂ включить компрессор. Затем, нажав курок, М₁ наносит шпатлевку плавными круговыми движениями, перекрывая ранее обработанные участки, М₂ в свободное от передвижки подмостей время следит за работой компрессора

Приемы аналогичны первому нанесению шпатлевки

Малеры М₁ и М₂, прижимая шпатель к поверхности двумя руками, держа его под углом 40° к стене, энергичными движениями вверх-вниз (слегка по дуге) наносят состав на поверхность.

При движении сверху вниз шпатель без отрыва от стены поворачивается в обратном направлении. Приемы труда аналогичны первой шпатлевке

Малер ведет шлифовальное приспособление за рукоять обеими руками. Угол между рукоятью и верхней частью стены составляет около 40°. Шлифовка производится движениями снизу вверх с небольшим при-

Итого.

125

—

—

827

—

—

—

Примечание. Затраты времени при существующем методе получают в результате нормативных наблюдений за бригадой, звеном или отдельными рабочими, выполняющими данные операции или процесс общепринятым (существующим) методом.

Т А Б Л И Ц А 7. АНАЛИЗ УСЛОВИЙ ТРУДА НА РАБОЧИХ МЕСТАХ

Факторы	Величина		Примечание
	по нормам	фактически	
Санитарно-гигиенические			—
Температура воздуха, С°:	5°		
летом		14°	
зимой		8°	
Осадки, мм		—	
Ветер, балл		—	
Влажность воздуха, %*	—	—	
» материалов, %*	8	6	
Содержание в воздухе вредных веществ, мг/м ³ *	—	—	В зависимости от разновидности сыпучих материалов
Концентрация пыли, мг*	—	—	
Рабочее место:			
в помещении			
на открытом воздухе			
Санитарно-бытовые помещения	—	—	По СН 276-74
Спецодежда	—	—	Берет, костюм х/б
Спецобувь	—	—	Ботинки, туфли
Индивидуальные средства защиты	—	—	Защитные очки, респиратор
Физиологические			
Уровень громкости шума, дБ*	—	—	Компрессор вне отделяемого помещения
Вибрация, амплитуда*	—	—	—
Освещение на рабочем месте, лк*	—	—	В зависимости от вида работы от 10 до 50 лк
Производственная эстетика и культура труда			
Характеристика интерьера (окраска стен, потолка, пола, оборудования) инвентаря	—	—	—

* Данная позиция заполняется при необходимости работниками специализированных лабораторий и служб.

**Т А Б Л И Ц А 8. ОСНОВНЫЕ ТЕХНИКО-ЭКОНОМИЧЕСКИЕ ПОКАЗАТЕЛИ
БРИГАДЫ (ЗВЕНА) ПО МЕХАНИЗИРОВАННОМУ НАНЕСЕНИЮ
СПЕЦИАЛЬНОЙ ШПАТЛЕВКИ НА СТЕНЫ С ПОМОЩЬЮ
ПИСТОЛЕТА-РАСПЫЛИТЕЛЯ**

Наименование показателя	Величина показателя
Численность бригады (звена), чел.	4
Нормативная выработка на одного рабочего в день	
в натуральных показателях при ручной шпатлевке, м ²	57
в денежном выражении, руб.	40,6
Фактическая выработка на одного рабочего	
в натуральных показателях, м ²	260
в денежном выражении, руб.	182
Выполнение нормы, %	—
Средняя дневная заработная плата на одного рабочего, руб.	5,2
Нормативная трудоемкость на 100 м ² , чел.-ч.	14,1
Фактическая трудоемкость на 100 м ² , чел.-ч.	3,16
Оплата труда, %:	
прямая сдельная	—
аккордно-премиальная	80
Оценка качества работ, отл., хор., удовл.	Хор.

П р и м е ч а н и е. Основные технико-экономические показатели бригады даются за месяц (квартал), в котором производилось изучение, или за предыдущий.

ПРИЛОЖЕНИЕ 4

Учетная карточка передового опыта

Фамилия, имя, отчество бригадира (звание, министерство, главк, трест, СУ (СМУ), год создания бригады		Петров Иван Иванович Минстрой СССР, Главверхне- волжскстрой, трест № 5, (Ярославль, ул. Ленина, 5) СМУ-3; 1970	
Численный и профессионально-квалификационный состав бригады (звена)		Маляры: <i>IV разр.</i> — 1 <i>III разр.</i> — 2 <i>II разр.</i> — 1	
Выработка	в денежном выражении	фактическая	182 руб.
		плановая	40 р. 60 к.
	в натуральных измерителях	фактическая	260 м ²
		плановая	57 м ²
Состав выполняемых работ		Механизированное нанесение специальной шпатлевки на стены с помощью пистолета-распылителя	
Экономия материалов		До 10—15%	
Система оплаты труда и средняя заработная плата		Аккордно-премиальная, 160 руб.	
Факторы, определяющие достижения показателей		Нанесение шпатлевки пистолетом-распылителем и применение состава шпатлевки, предложенного ленинградским рационализатором т. Ерохиным	

ПРИЛОЖЕНИЕ 5

Утверждаю:

*Заместитель председателя
Госстроя СССР*

« _____ » _____ 19__ г.

**План
проведения Всесоюзных школ внедрения передового опыта
организации труда в строительстве на 19__ г.**

Тематика школ	Место и время проведения школ	Контингент участников	Количество участников	Министерства и ведомства, ответственные за проведение школ	Организаторы и организации, принимающие участие в подготовке и проведении школы

*Управление тематики
и методики ВДНХ СССР*

« _____ » _____ 19__ г.

СОГЛАСОВАНО:

*ЦК профсоюза рабочих
строительства
и промышленности
строительных материалов*

*Центральным правлением
НТО Стройиндустрии*

« _____ » _____ 19__ г.

ПРИЛОЖЕНИЕ 6

Утверждаю:

Заместитель председателя
Госстроя СССР

« _____ » _____ 19__ г.

КООРДИНАЦИОННЫЙ ПЛАН

по выявлению передового опыта организации труда бригад
в строительстве организациями строительных министерств и ведомств
на 1979—1980 гг.

Наименование видов работ	Организации, выявляющие передовой опыт в бригадах	Количество бригад по годам		Сроки представления данных о бригадах по годам и кварталам							
		1979	1980	1979				1980			
				I	II	III	IV	I	II	III	IV
Монтаж промзданий	Трест Оргтехстрой Глав- волговяткестроя Мин- строя СССР	2	2	—	1	—	1	1	—	1	—

Директор ВНИПИ труда в строительстве
Госстроя СССР

< > 19 г.

ПРИЛОЖЕНИЕ 7

Утверждаю:

Заместитель председателя
Госстроя СССР

« _____ » _____ 19__ г.

КООРДИНАЦИОННЫЙ ПЛАН

по изучению передового опыта
организации труда бригад
в строительстве организациями
строительных министерств
и ведомств на 1979—1980 гг.

Наименование видов работ	Организации, изучающие передовой опыт в бригадах	Количество бригад по годам		Фамилия, имя, отчество брига- дира и местона- хождение бригады	Сроки представления материалов по изученным бригадам по годам и кварталам								
		1979	1980		1979				1980				
					I	II	III	IV	I	II	III	IV	
Монтаж пром- зданий	Тресты Оргтехстрой и НИС Главволговятск- строя Минстрой СССР	2	2	—	—	1	—	1	—	1	—	1	—

Директор ВНИПИ труда в строительстве Госстроя СССР

« _____ » _____ 19__ г.

Утверждаю:

Заместитель председателя Госстроя СССР

« ____ » _____ 19 ____ г.

КООРДИНАЦИОННЫЙ ПЛАН
по разработке карт трудовых процессов
строительного производства институтами,
трестами Оргтехстрой (Оргстрой) и НИС
строительных министерств и ведомств на 1979—1980 гг.

Наименование видов работ	Организации, разрабаты- вающие карты трудовых процессов	Министерства, ведомства, финансирующие работы	Сроки выполнения работ	Количество карт трудовых процессов
Монтажные работы при изготовлении объемных блоков в заводских усло- виях	Конструкторско - техноло- гический институт Мин- промстроя СССР	Минпромстрой СССР	IV квартал 1979 г.	7

Директор ВНИПИ труда в строительстве Госстроя СССР

» ____ » _____ 19 ____ г.

СО Д Е Р Ж А Н И Е

В в е д е н и е	3
1. Общие положения	4
2. Выявление передовых методов организации труда	5
3. Изучение передовых методов и приемов труда	6
4. Обобщение передовых методов организации труда	10
5. Распространение передовых методов организации труда	11
6. Организационные основы работы по выявлению, изучению, обобщению, распространению и внедрению передовых методов организации труда в строительстве	12
<i>Приложение 1.</i> Анкета по выявлению передовых методов труда при производстве строительного-монтажных работ в бригаде (звене)	16
<i>Приложение 2.</i> План изучения передового опыта	19
<i>Приложение 3.</i> Примеры заполнения таблиц по изучению передовых методов организации труда (табл. 1—8)	19
<i>Приложение 4.</i> Учетная карточка передового опыта	28
<i>Приложение 5.</i> План проведения Всесоюзных школ внедрения передового опыта организации труда в строительстве на 19 г.	29
<i>Приложение 6.</i> Координационный план по выявлению передового опыта организации труда бригад в строительстве организациями строительных министерств и ведомств на 1979—1980 гг.	30
<i>Приложение 7.</i> Координационный план по изучению передового опыта организации труда бригад в строительстве организациями строительных министерств и ведомств на 1979—1980 гг.	31
<i>Приложение 8.</i> Координационный план по разработке карт трудовых процессов строительного производства институтами, трестами Оргтехстрой (Оргстрой) и НИС строительных министерств и ведомств на 1979—1980 гг.	32