

**МИНИСТЕРСТВО ЖИЛИЩНО-КОММУНАЛЬНОГО ХОЗЯЙСТВА
РСФСР
ОРДЕНА ТРУДОВОГО КРАСНОГО ЗНАМЕНИ
АКАДЕМИЯ КОММУНАЛЬНОГО ХОЗЯЙСТВА
им. К. Д. ПАМФИЛОВА**

РЕКОМЕНДАЦИИ ПО ПОВЫШЕНИЮ ЭКСПЛУАТАЦИОННЫХ КАЧЕСТВ ЗАПОЛНЕНИЙ ОКОННЫХ И БАЛКОННЫХ ПРОЕМОВ СО СПАРЕННЫМИ ПЕРЕПЛЕТАМИ

Утверждены
министерством жилищно-коммунального хозяйства
РСФСР
25 августа 1975 г.



МОСКВА СТРОЙИЗДАТ 1977

Рекомендации разработаны Э. М. Ариевичем, Н. М. Вавуло, В. М. Ивановым.

Рекомендации по повышению эксплуатационных качеств заполнений оконных и балконных проемов со спаренными переплетами. М., Стройиздат, 1977, 8 с. (М-во жил.-коммун. хоз-ва РСФСР. Акад. коммун. хоз-ва им. К. Д. Памфилова)

В Рекомендациях указаны способы повышения теплозащитных качеств заполнений оконных и дверных проемов со спаренными переплетами путем уплотнения зазоров между переплетами упругими прокладками. Даны характеристики упругих уплотняющих прокладок. Описаны способы подготовки прокладок к установке, а также методы установки и крепления прокладок. Приведены рекомендации по эксплуатации окон и балконных дверей с прокладками.

Рекомендации предназначены для работников жилищно-эксплуатационных организаций и квартиросъемщиков, а также работников проектных, строительных и ремонтно-строительных организаций.

ОБЩИЕ ПОЛОЖЕНИЯ

1.1. Настоящие Рекомендации разработаны на базе исследований, проведенных АКХ им. К. Д. Памфилова в жилых домах с заполнением оконных и балконных проемов спаренными переплетами. Установлено, что уплотнение зазоров между створками переплетов (полотен) упругими уплотняющими прокладками (пенополиуретаном или губчатой резиной) с обжатием их не менее 50% и выпуском в виде «фартука» в щель притвора по всему периметру створной части переплета (полотна) значительно повышает воздухо- и теплозащитные качества заполнений оконных (дверных балконных) проемов и улучшает микроклимат помещений. При этом:

а) улучшаются теплозащитные качества окон (балконных дверей) не менее чем на 20%;

б) повышается температура на поверхности стекла, импоста, переплета и коробки, откосов окна в среднем на 1,5—2°C, а также улучшается температурный режим примыкающих к окнам участков стены;

в) снижается воздухопроницаемость через заполнения оконных (дверных балконных) проемов в целом;

г) значительно снижается загрязнение стекол и переплетов межрамного пространства;

д) исключается возможность запотевания и образования конденсата на внутренней поверхности наружного стекла в межстекольном пространстве;

е) уменьшается холодная радиация в зоне наружных стен.

1.2. Рекомендации составлены в дополнение инструктивно-нормативных документов. К таким документам относятся «Прокладки уплотняющие пеноуретановые для окон и дверей» (ГОСТ 10174—72), а также «Рекомендации по применению пенополиуретановых прокладок для уплотнения оконных и балконных дверей» «ЦНИИЭП жилища, 1972».

1.3. Рекомендации могут быть использованы для повышения эксплуатационных качеств окон со спаренными переплетами в общественных зданиях.

2. ПОДГОТОВКА ПРОКЛАДОК К УСТАНОВКЕ

2.1. Уплотняющие прокладки из пенополиуретана устанавливаются между створками спаренных переплетов окон зданий, расположенных во всех климатических районах (кроме подрайонов 1Б и 1Г, где применяют морозостойкие прокладки).

2.2. До установки уплотняющих прокладок заполнения оконных проемов должны быть приведены в технически исправное состояние переплеты и натяжная фурнитура; стекла поставлены на сплошной двойной замазке и т. д.; произведена очистка стекол, переплетов и полотен (особенно со стороны межрамного пространства), а также выполнены защитная окраска переплетов (полотен) и их просушка.

2.3. Уплотнение притворов прокладками производят в такой последовательности:

а) заготавливают уплотняющие прокладки шириной 15—25 мм и толщиной 8—15 мм (из расчета не менее двойного их обжатия между переплетами или полотнами);

б) устанавливают уплотняющие прокладки между створками переплетов и закрепляют их на внутренней стороне переплета (полотна) без натяжения (см. рисунок).

3. УСТАНОВКА И КРЕПЛЕНИЕ ПРОКЛАДОК

3.1. Прокладки закрепляют на гвоздях или приклеивают между створками спаренных переплетов по всему периметру их сопряжения с коробкой или импостом в створных частях переплетов и между полотнами глухих филенок балконных дверей.

3.2. По горизонтали и вертикали прокладки закрепляют без натяжения к переплетам (полотнам) оцинкованными гвоздями длиной 12—15 мм с широкими шляпками. Расстояние между гвоздями 20—25 см. Прокладка выпускается в щель притвора в виде «фартука» (волокуши) из расчета не менее двойного ее обжатия на 4—6 мм.

3.3. При наличии прокладки с поверхностным клеевым слоем, защищенным пленкой, перед приклейкой от прокладки отделяют защитную полосу длиной 15—25 см, обнажив поверхность с липким клеевым составом. Затем конец прокладки липкой поверхностью прикладывают к притвору и прижимают рукой.

3.4. Полиэтиленовую или бумажную защитную пленку отделяют постепенно, по мере приклеивания прокладки к притвору, чтобы избежать склеивания свободно висящего отрезка прокладки.

3.5. Приклеивают прокладку осторожно, не натягивая ее. В углах открывающегося элемента прокладку разрезают и стыкуют концы под прямым углом или, не разрезая прокладку полностью, стыкуют ее «на ус». Угловые участки притворов приклеивают особенно тщательно. Примыкание прокладок в местах стыкования выполняют впритык, т. е. без нахлестки.

3.6. Прокладку необходимо приклеивать в требуемое положение с первого раза; переклеивать ее не рекомендуется, так как клеевой состав быстро сцепляется с поверхностью притвора.

3.7. Навешивать и закрывать створные элементы допускается сразу же после приклеивания прокладки.

3.8. Уплотняющие прокладки приклеивают по всему внутреннему периметру открывающихся элементов окон и дверей (створок, форточек, фрамуг и пр.) к одной стороне.

3.9. Прокладки без поверхностного клеевого слоя приклеивают клеями 88-Н, БФ-2 и «Ега» или клеем-мастикой КН-2.

3.10. Клей 88-Н тонким слоем наносят на те поверхности открывающегося элемента, на которые будет наклеена прокладка. После того как клей подсохнет, накладывают прокладку, равномерно прижимая ее рейкой сечением 10×30 мм и длиной 300 мм. Через 15—20 мин окно следует осторожно закрыть и не открывать в течение суток.

3.11. Клей БФ-2, «Ега», или клей-мастику КН-2 наносят тонким слоем на широкую грань прокладки. После просушивания клея (через 15—20 мин) прокладка готова для приклейки. Прокладки с высохшим клеем не слипаются, их можно свернуть в круги и хранить в таком виде в течение 15 сут, что позволяет заготавливать прокладки заранее.

На внутреннюю створку поверхности открывающегося элемента окна (двери), где должна быть приклеена прокладка, аккуратно наносят плоской кистью ровный слой клея. Затем прокладку, покрытую клеем, прикладывают к подготовленной поверхности притвора и прижимают рейкой сечением 10×30 мм и длиной 300 мм. После приклейки по всему периметру створные элементы закрывают и держат закрытыми до полного высыхания клея.

Примечание. В случае загустения в клей-мастику КН-2 добавляют смесь растворителя — этилацетата и бензина «галоша» в соотношении 1:1. Категорически запрещается подогревать клей-мастику на кострах, электроплитках и т. п.

3.12. Клей недопустимо наносить в избытке (слишком толстый слой обмазки, пропитка прокладки клеем и т. п.), так как пористый эластичный пенополиуретан теряет в этом случае уплотняющие свойства, а окна и двери могут быть испачканы. Кроме того, в случае небрежного выполнения работ (обмазка прокладки с двух сторон, нанесение излишнего количества клея, в результате чего клей может попасть на вторую грань прокладки) при открывании створок прокладки могут разорваться.

3.13. Приемку работ по приклейке уплотняющих прокладок выполняют не ранее чем через сутки после проклейки. Приемка работ заключается в осмотре прокладок и оценке их состояния после открывания и закрывания створных элементов окон и дверей. Отстающие участки прокладок необходимо повторно приклеить.

3.14. Прокладки следует приклеивать в проветриваемом помещении, соблюдая правила обращения с легковоспламеняющимися материалами. Наиболее благоприятным временем для этой работы являются август — октябрь, т. е. период подготовки жилых домов к эксплуатации в зимних условиях.

3.15. Перед работой с клеями на руки рекомендуется нанести защитные пасты. После работы руки необходимо вымыть теплой водой с мылом и отмывочными пастами. Выбор защитных и отмывочных паст зависит от марки применяемого клея и производится в соответствии с указаниями нормативных документов на клей.

3.16. Помещения, в которых хранятся клеи, должны быть оборудованы общеобменной вентиляцией и обеспечены средствами тушения пожара. Категорически воспрещается в этих помещениях пользоваться открытым огнем (курить, производить сварочные работы, включать открытые нагревательные приборы).

3.17. Рабочие, выполняющие приклейку уплотняющих прокладок, должны пройти инструктаж по правилам техники пожарной безопасности.

Схема установки прокладок в спаренных переплетах окон (балконных дверей) приведена на рисунке.

4. РЕКОМЕНДАЦИИ ПО ЭКСПЛУАТАЦИИ ОКОН И БАЛКОННЫХ ДВЕРЕЙ С ПРОКЛАДКАМИ

4.1. В процессе эксплуатации окон и балконных дверей с прокладками следует соблюдать следующие правила:

а) межстекольное пространство мыть не реже одного раза в 3 года;

б) в случае преждевременного старения и разрушения материала прокладок (переуплотнения, изменения структуры и т. д.) заменять их полностью или частично;

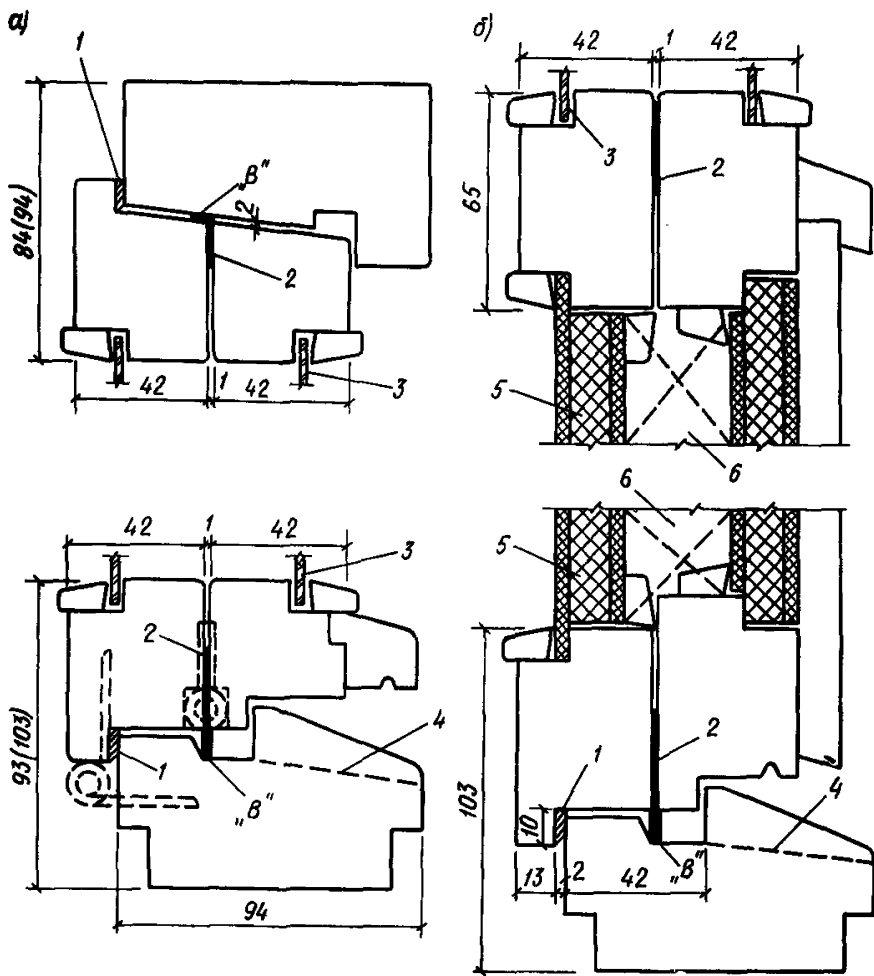


Схема установки прокладок

а — в заполнениях оконных переплетов; б — в заполнениях балконных дверей; 1 — уплотняющая прокладка из пенополиуретана; 2 — дополнительная уплотняющая прокладка размером B — прокладка в зазоре между переплетом (полотном) и коробкой; 3 — стекла, установленные на сплошной замазке; 4 — прорезь шириной 16 мм для отвода воды; 5 — дополнительное утепление глухой филенки балконной двери; 6 — утепленная филенка балконной двери

в) при окраске переплетов и полотен в установленный срок прокладки снимать и восстанавливать или заменять только после полного высыхания окрасочного состава;

г) в случае промерзания полотен балконных дверей в нижней их части между глухими филенками прокладывать прокладку из пенополиуретана по габаритам филенки толщиной 10—15 мм.

4.2. При наличии повышенной воздухопроницаемости в местах сопряжения оконных и дверных балконных блоков с панелью стены при выполнении текущего или капитального ремонта дома следует проконопатить зазоры между блоком окна (балконной двери) и стеной антисептированным теплоизолирующим материалом, а по всему периметру окна (балконной двери) места примыкания коробки и стены с наружной стороны герметизировать мастиками. Плотная заделка мест сопряжений блоков окон и балконных дверей со стеной по-

звolyет снизить на 20% воздухопроницаемость через окна (балконные двери) и значительно повысить их теплозащитные качества.

Затраты в построенных жилых домах на повышение эксплуатационных качеств окон и балконных дверей со спаренными переплетами (полотнами) сводятся в основном к дополнительной установке уплотняющих прокладок в притворах окон (балконных дверей) и при необходимости к повышению герметизации мест сопряжений блоков окон (балконных дверей) со стеной.

Эти дополнительные затраты не превышают 1 руб. на 1 м² окна и окупаются в течение первого же года эксплуатации за счет снижения теплопотерь помещений через окна (составляющих обычно до 60% общих теплопотерь дома), уменьшения их воздухопроницаемости. Кроме того, значительно улучшается микроклимат помещений.

СОДЕРЖАНИЕ

	Стр.
1. ОБЩИЕ ПОЛОЖЕНИЯ	3
2. ПОДГОТОВКА ПРОКЛАДОК К УСТАНОВКЕ	3
3. УСТАНОВКА И КРЕПЛЕНИЕ ПРОКЛАДОК	4
4. РЕКОМЕНДАЦИИ ПО ЭКСПЛУАТАЦИИ ОКОН И БАЛКОННЫХ ДВЕРЕЙ С ПРОКЛАДКАМИ	5

АКХ им. К. Д. Памфилова

РЕКОМЕНДАЦИИ ПО ПОВЫШЕНИЮ ЭКСПЛУАТАЦИОННЫХ КАЧЕСТВ ЗАПОЛНЕНИЙ ОКОННЫХ И БАЛКОННЫХ ПРОЕМОВ СО СПАРЕННЫМИ ПЕРЕПЛЕТАМИ

Редакция литературы
по жилищно-коммунальному хозяйству
Зав. редакцией М. К. Склярова
Редактор Т. А. Горькова
Мл. редактор Т. Г. Саранцева
Технический редактор Н. Г. Бочкова
Корректоры Л. С. Лелягина,
Н. О. Родионова

Сдано в набор 6/VII 1977 г. Подписано в печать 9/IX 1977 г. Т-14420
Формат 84×108¹/₃₂. Бумага типогр. № 2. 0,42 Усл. печ. л. (уч.-изд. 0,38 л.)
Тираж 22 000 экз. Изд. № XII—6908. Заказ 975. Цена 3 коп.

Стройиздат, 103006, Москва, Каляевская, 23а

Московская типография № 32 Союзполиграфпрома при Государственном
комитете Совета Министров СССР по делам издательств, полиграфии
и книжной торговли.
Москва, К-51, Цветной бульвар, д. 26.