
ФЕДЕРАЛЬНОЕ АГЕНТСТВО
ПО ТЕХНИЧЕСКОМУ РЕГУЛИРОВАНИЮ И МЕТРОЛОГИИ



НАЦИОНАЛЬНЫЙ
СТАНДАРТ
РОССИЙСКОЙ
ФЕДЕРАЦИИ

ГОСТ Р
ИСО 11398—
2017

КОЖА СТРАУСА СЫРАЯ

Описание дефектов, руководящие указания
по представлению и сортировке
в зависимости от дефектов

(ISO 11398:2012, IDT)

Издание официальное



Москва
Стандартинформ
2017

Предисловие

1 ПОДГОТОВЛЕН Акционерным обществом «Всероссийский научно-исследовательский институт сертификации» (АО «ВНИИС») на основе собственного перевода на русский язык англоязычной версии стандарта, указанного в пункте 4

2 ВНЕСЕН Техническим комитетом по стандартизации ТК 412 «Продукция текстильной и легкой промышленности»

3 УТВЕРЖДЕН И ВВЕДЕН В ДЕЙСТВИЕ Приказом Федерального агентства по техническому регулированию и метрологии от 30 июня 2017 г. № 612-ст

4 Настоящий стандарт идентичен международному стандарту ИСО 11398:2012 «Кожа страуса сырая. Описание дефектов, руководящие указания по представлению и сортировке в зависимости от дефектов» (ISO 11398:2012 «Raw ostrich skins — Description of defects, guidelines for presentation and grading on basis of defects», IDT)

5 ВВЕДЕН ВПЕРВЫЕ

Правила применения настоящего стандарта установлены в статье 26 Федерального закона от 29 июня 2015 г. № 162-ФЗ «О стандартизации в Российской Федерации». Информация об изменениях к настоящему стандарту публикуется в ежегодном (по состоянию на 1 января текущего года) информационном указателе «Национальные стандарты», а официальный текст изменений и поправок — в ежемесячном информационном указателе «Национальные стандарты». В случае пересмотра (замены) или отмены настоящего стандарта соответствующее уведомление будет опубликовано в ближайшем выпуске ежемесячного информационного указателя «Национальные стандарты». Соответствующая информация, уведомление и тексты размещаются также в информационной системе общего пользования — на официальном сайте Федерального агентства по техническому регулированию и метрологии в сети Интернет (www.gost.ru)

© Стандартиформ, 2017

Настоящий стандарт не может быть полностью или частично воспроизведен, тиражирован и распространен в качестве официального издания без разрешения Федерального агентства по техническому регулированию и метрологии

КОЖА СТРАУСА СЫРАЯ

Описание дефектов, руководящие указания по представлению
и сортировке в зависимости от дефектов

Raw ostrich skins.

Description of defects, guidelines for presentation and grading on basis of defects

Дата введения — 2018—04—01

1 Область применения

Настоящий стандарт дает описание дефектов сырой кожи страуса и руководящие указания для представления и сортировки кожи в зависимости от дефектов.

2 Термины, относящиеся к внешним паразитам и болезням, которые приводят к дефектам кожи страуса

Следующие термины и соответствующие определения связаны с паразитами и болезнями, которые приводят к дефектам (таким как сыпь, вращение пера, язвы и следы от прививок) кожи страуса.

2.1 Внешние паразиты

2.1.1 клещ (mite): Мелкое членистоногое класса Arachnida, подкласса Acarina (известного также как Acari).

П р и м е ч а н и е — Этот паразит поселяется на теле страуса и сосет кровь, вызывая мелкие проколы или язвы. Клещи являются также переносчиками многочисленных болезней.

2.1.2 иксодовый клещ (tick): Мелкое паукообразное класса Ixodida, подкласса Acarina.

П р и м е ч а н и е — Иксодовые клещи являются эктопаразитами (внешними паразитами), живущими за счет фагоцитов крови млекопитающих, птиц, а также иногда рептилий и земноводных. Этот паразит поселяется на теле страуса и сосет кровь, вызывая мелкие проколы или язвы. Иксодовые клещи являются также переносчиками многочисленных болезней.

2.2 Бактериальные заболевания

2.2.1 омфалит (omphalitis yolk sacculitis): Состояние, характеризующееся инфицированными желточными мешками, часто сопровождаемое незалеченными пуповинами у молодых птиц.

П р и м е ч а н и е — Омфалит является инфекционным заболеванием, которое вызывается условно-патогенными бактериями, такими как *coliforms*, *staphylococci*, *pseudomonas specie* и *proteus specie* (колиформы, стафилококки и др.).

2.2.2 ботулизм (botulism): Пищевое отравление, вызванное проглатыванием токсинов *Clostridium botulinum*.

П р и м е ч а н и е — Обычно наблюдается периферический паралич в ногах, крыльях, шее и веках глаз птиц, отравленных ботулизмом.

2.2.3 сибирская язва (anthrax): Острое инфекционное заболевание, вызванное *bacillus anthracis* и характеризующееся быстрым фатальным сепсисом.

2.2.4 кампилобактериоз (campylobacteriosis): Достаточно острое, переходящее в хроническое, заболевание, вызванное грамм-отрицательными бактериями *Campylobacter jejuni* и приводящее к воспалению, судорогам и прогрессирующему недомоганию.

2.2.5 некротический энтерит (necrotic enteritis): Острое заболевание, которое может поражать страусов в любом возрасте и вызывается главным образом бактериями *Clostridium perfringens*.

Примечание — Это заболевание быстро распространяется через экскременты животных и при непосредственном контакте. Оно иногда бывает связано с загрязнением пищи.

2.2.6 язвенный энтерит (ulcerative enteritis): Острое заболевание, которое может поражать страусов в любом возрасте и вызывается главным образом бактериями *Clostridium colinum*.

Примечание — Это заболевание быстро распространяется через экскременты животных и при непосредственном контакте. Оно иногда может быть связано с загрязнением пищи.

2.3 Вирусные заболевания

2.3.1 пневмоэнцефалит птиц/ньюкаслская болезнь птиц (newcastle disease): Сильно заразная и тяжело протекающая болезнь, вызываемая ньюкаслским вирусом вида *avulavirus*, приводящая к затруднению дыхания, кашлю, нервной депрессии, мышечному тремору (дрожь), провисанию крыльев, дрожанию головы и шеи, полному параличу.

2.3.2 птичья оспа (avian pox): Малораспространенная болезнь, характеризующаяся поражением кожи (образованием папиллом) на коже головы, на веках, вокруг наружных ушных отверстий, на клюве и коже шеи.

2.3.3 птичий грипп (avian influenza): Заболевание, вызываемое многими различными штаммами вируса гриппа, которые адаптировались к конкретному животному-хозяину.

Примечание — Птичий грипп характеризуется респираторными симптомами, хрипящими звуками, чрезмерным слезоотделением, насморком и отеком головы.

2.4 Грибковые заболевания

2.4.1 аспергиллез (aspergillosis): Респираторное заболевание, вызванное грибом *aspergillus fumigates*.

Примечание — Воздействие этих грибов характеризуется серьезным поражением легких, снижением аппетита и замедлением роста.

2.4.2 кандидоз (candidiasis): Болезнь, вызываемая грибом *Candida moniliformis*, который воздействует на слизистую рта и пищевода, приводя к потере аппетита, обезвоживанию и смерти.

2.5 нарушение питания (nutritional disorder): Неполноценность питания страуса, влияющее на общее состояние тела и кожи.

3 Термины, относящиеся к дефектам кожи страуса

3.1 Прижизненные дефекты

3.1.1 свищ (hole): Пустая полость, возникшая в результате незажившего шрама и проходящая сквозь кожу.

Примечание — Свищи обычно классифицируют по размерам как 40, 80 и 120 мм.

3.1.2 порез (cut): Щель, возникшая в результате незажившего шрама и проходящая сквозь кожу.

3.1.3 шрам (scar): Отметка, остающаяся от раны.

Примечание — Шрамы в виде белых пятен и парши обычно проявляются как след от удара, выжженного клейма, свища или химического ожога.

3.1.4 рана (wound): Повреждение живой ткани, вызванное внешним воздействием.

Примечание — Раны могут быть классифицированы как свежие, частично залеченные или залеченные.

3.1.5 след от удара (kick mark): Большая отметина или залеченная рана, нанесенная птицами друг другу.

3.1.6 выжженное клеймо (brand mark): Метка, наносимая при клеймении на полезный участок кожи.

3.1.7 химический ожог (chemical burn): Повреждение поверхности кожи, вызванное неправильным или чрезмерным применением дезинфицирующего раствора, которое приводит к появлению морщин или повреждению лицевой поверхности кожи.

3.1.8 белая пятнистость (white spot): Пятнистость, появляющаяся в зоне «короны» кожи.

Примечание 1 — Размеры белых пятен в диаметре могут варьироваться от нескольких миллиметров до нескольких сантиметров.

Примечание 2 — На зернистую структуру кожи пятна не влияют.

Примечание 3 — Белые пятна скорее всего возникают в результате заживления небольших ран или язв.

3.1.9 парша (scab): Результат заживления или частичного заживления открытой раны.

3.1.10 царапина (scratch): Небольшая рана, обычно проявляющаяся как отдельный тонкий белый рубец на коже.

Примечание — Царапины могут быть классифицированы как свежие, частично зажившие или зажившие.

3.1.11 бактериальное повреждение (bacterial damage): Повреждение, приводящее к возникновению точечных отверстий и их интенсивному распространению не менее чем на двух сегментах «короны» кожи.

Примечание — Точечные отверстия, появляющиеся в большом количестве на не менее чем двух сегментах, приводят к снижению сорта на одну единицу.

3.1.12 укусы клеща (tick bite): Колотая рана, вызванная клещами и проявляющаяся как небольшое отверстие в коже, обычно у основания пера.

3.1.13 оспины (pitting): Небольшие (около 1 мм) выемки в зоне «короны», где был удален зернистый поверхностный слой.

Примечание — Оспины могут быть вызваны клещами.

3.2 Посмертные дефекты

3.2.1 дыра (hole): Пустое пространство, возникшее из-за шрама, образовавшегося в процессе убоя или обработки, которой подверглась кожа.

Примечание — Дыры обычно классифицируют по размерам как 40, 80 и 120 мм.

3.2.2 порез (cut): Отверстие, возникшее из-за шрама, образовавшегося в процессе убоя или обработки, которой подверглась кожа.

3.2.3 рваная кожа (torn skin): Кожа с разрывом, распространяющимся приблизительно на 5 см в зону «короны».

Примечание — Участок кожи, включающий более 50 % «короны», считают «рваным», а оставшуюся часть — «куском». Если кожа разорвана в двух или более частях, их переклассифицируют в куски.

3.2.4 дефект из-за линий раскрытия (defect due to opening lines): Дефект, вызванный неправильным раскрытием, при котором длина линии верхней боковой поверхности визуально не равна длине линии нижней боковой поверхности.

Примечание — Этот дефект приводит к снижению сорта кожи.

3.3 Дефекты, обусловленные генетикой

3.3.1 нестандартное определение лицевой поверхности кожи (abnormal grain definition): Определение лицевой поверхности кожи, не совпадающее с обычно используемым для кожи страусов, выращенных на ферме, и которое принимают во внимание для целей сортировки.

3.3.2 разрастание перьевых фолликул (hair follicle): Явление расширения зоны корней перьев в противоестественной для этого области.

Примечание — Если находят, что данный тип дефектов часто встречается не менее чем в двух четвертях «короны», это приводит к снижению сорта на одну единицу.

4 Развитие пера

Нормальным является полноценное круглое перо, используемое для заготовки.

Незрелые перья имеют тенденцию к открытой плоской вытянутой форме.

Вдавленное перо — это перо без стержня и характерного отверстия в центре, которое является противоположностью развитому перу птицы.

Наличие большого количества недоразвитых перьев не менее чем в двух сегментах является основанием снижения сорта на одну единицу.

5 Представление кожи страуса

5.1 Обрезку шеи проводят путем равномерного отрезания приблизительно 170 мм гладкой области от характерной линии, где заканчивается область с перьями. Нога может быть обрезана по последней характерной линии над серединой колена.

5.2 Для представления кожи страуса приведен рисунок 1.

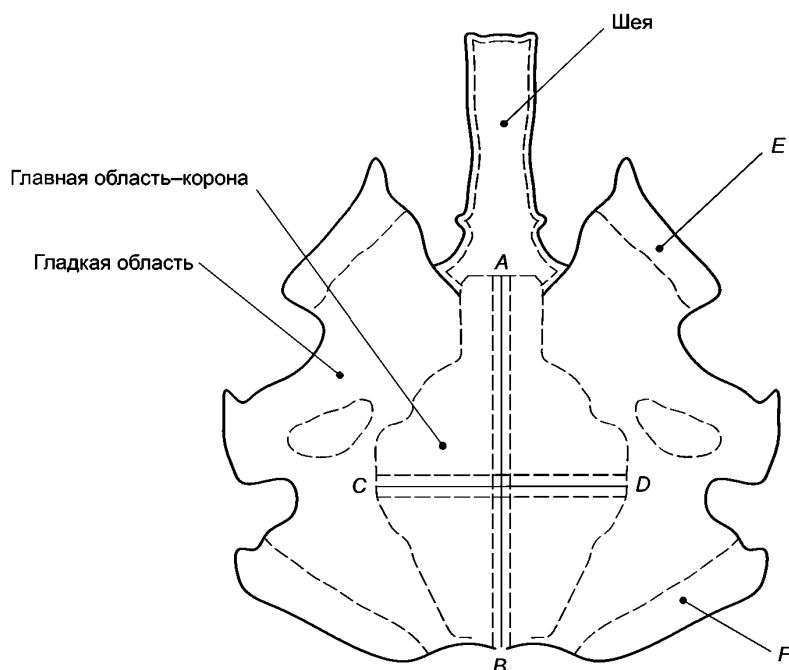


Рисунок 1 — Кожа страуса

5.3 Главная область (корона) — область со следами от перьев на коже, исключая область шеи до складок крыльев и боковых областей.

5.4 Линии, разделяющие главную область на четыре сегмента, могут быть шириной 25 мм. Вертикальная линия *A—B* на рисунке 1 может простирается от основания шеи между складками крыла до нижней части главной области. Горизонтальная линия *C—D* на рисунке 1 может простирается между самыми дальними отметками с обеих сторон главной области. *E* и *F* — краевые участки.

5.5 Размеры кож

Кожи в зависимости от площади подразделяют на группы размеров:

- a) размер *A* = от 130 до 155 дм²;
- b) размер *B* = от 120 до 129 дм²;
- c) размер *C* = от 100 до 119 дм²;
- d) размер *D* = от 80 до 99 дм².

6 Сортировка в зависимости от дефектов

6.1 Дефекты имеют различные размеры. Для целей сортировки размеры дефектов более 44 мм могут рассматриваться как типовые.

6.2 Для определения сортности главную область (корону) разделяют на четыре сегмента, как показано на рисунке 1. Залеченные раны, которые не выделяются на фоне окружающей природной зернистости кожи, не рассматривают как дефекты.

6.2.1 Сорт 1

Не менее четырех сегментов должны быть без дефектов.

П р и м е ч а н и е — Допускается небольшое число заметных дефектов за пределами главной области.

6.2.2 Сорт 2

Не менее двух сегментов должны быть без каких-либо дефектов.

6.2.3 Сорт 3

По крайней мере, один сегмент должен быть без каких-либо дефектов.

П р и м е ч а н и е — Допускается некоторое число заметных дефектов за пределами главной области.

6.2.4 Сорт 4, сорт 5 и брак

Для определения сорта 4, сорта 5 и брака может быть использована следующая панель.

Прямоугольную панель (шаблон), воображаемую или физическую, накладывают на главную область (корону) кожи для определения возможности ее классификации как сорта 4, сорта 5 или брака. Данную панель можно приложить сверху линий отреза. Размеры панелей, используемых для оценки кож различных размеров, приведены ниже.

Размер кожи, дм ²	Размер панели для сорта 4, мм	Размер панели для сорта 5, мм
от 130 до 155	200 × 300	100 × 150
от 120 до 129	190 × 290	90 × 140
от 100 до 119	175 × 265	80 × 130

6.2.4.1 Сорт 4

Кожи, отнесенные к сорту 4, могут иметь дефекты во всех четырех сегментах, однако, в зависимости от размера кожи, область, покрываемая панелью, должна быть без дефектов.

6.2.4.2 Сорт 5

Кожи, отнесенные к сорту 5, могут иметь дефекты во всех четырех сегментах, однако, в зависимости от размера кожи, область, покрываемая панелью, должна быть без дефектов. Таким образом, кожи сорта 5 представляют собой кожи, которые не могут быть классифицированы как сорт 4, но которые будут соответствовать меньшей панели без дефектов.

6.2.4.3 Брак

К браку относят кожи с такими значительными повреждениями внутри главной области (короны), что не может быть выделена какая-либо панель без дефектов, и кожа не может быть классифицирована как сорт 5.

УДК 675.036.7:006.354

ОКС 59.140.20

Ключевые слова: кожа страуса сырая, дефекты, термины, определения, описание, руководящие указания, сортность, классификация

БЗ 8—2017/258

Редактор *М.И. Максимова*
Технический редактор *И.Е. Черепкова*
Корректор *И.А. Королева*
Компьютерная верстка *И.А. Налейкиной*

Сдано в набор 04.07.2017. Подписано в печать 14.07.2017. Формат 60 × 84 $\frac{1}{8}$. Гарнитура Ариал.

Усл. печ. л. 0,93. Уч.-изд. л. 0,74. Тираж 18 экз. Зак. 1166.

Подготовлено на основе электронной версии, предоставленной разработчиком стандарта

Издано и отпечатано во ФГУП «СТАНДАРТИНФОРМ», 123001 Москва, Гранатный пер., 4.
www.gostinfo.ru info@gostinfo.ru