

Изменение № 1 ГОСТ 1292—81 Сплавы свинцово-сурьмянистые. Технические условия

Постановлением Государственного комитета СССР по стандартам от 30.04.86 № 1148 срок введения установлен

с 01.01.87

Под наименованием стандарта проставить код: ОКП 17 2537.

Вводную часть дополнить абзацем: «Показатели технического уровня, установленные настоящим стандартом, соответствуют требованиям высшей и первой категорий качества».

Пункт 1.1. Таблица. Исключить графу: «Код ОКП»; дополнить графой — «Категория качества»;

Обозначение марок сплавов		Категория качества
по настоящему стандарту	по СТ СЭВ 1256—78	
ССуМОЕ	PbSb 0,2 SnCu	Высшая
ССуМТ	PbSb 0,4 CuTe	Высшая
ССу	PbSb 0,5	Высшая
ССуМ	PbSb 0,5 Cu	Высшая
ССуМ2	PbSb 0,9 Cu	Высшая
ССу2	PbSb 3	Первая
УСМ	PbSb 3,5	Первая
УС	PbSb 5 As	Высшая
ССу1	PbSb 5,5	Высшая
ССуА	PbSb 7	Высшая
ССу3	PbSb 7*	Первая
ССу8	PbSb 8	Первая
ССу10	PbSb 10	Высшая

исключить марку ССуАА и все относящиеся нормы;
примечание 4 исключить;

(Продолжение см. с. 42)

(Продолжение изменения к ГОСТ 1292—81)

графу «Олово» для марки ССуМТ перед нормой «От 0,03 до 0,05» дополнить обозначением: Те.

Пункт 1.5 дополнить абзацем: «Коды ОКП приведены в справочном приложении 2».

Пункт 2.1. Второй абзац после слов «чушек с плоским основанием» дополнить словами: «или в виде взаимозаменяемой формы».

Пункт 3.1. Первый абзац после слова «Основными» дополнить словом: «вредными».

Пункт 3.2. Заменить ссылки: ГОСТ 2874—73 на ГОСТ 2874—82, ГОСТ 4152—72 на ГОСТ 4152—81.

Пункты 3.4—3.11 исключить.

Пункт 4.1. Предпоследний абзац исключить.

Пункт 4.3 после слов «Для контроля» дополнить словами: «массы и».

Пункт 5.3 изложить в новой редакции: «5.3. Определение химического состава свинцово-сурьмянистых сплавов проводят по ГОСТ 1293.0-83 — ГОСТ 1293.5-83, ГОСТ 1293.6—78, ГОСТ 1293.7—83, ГОСТ 1293.8—78, ГОСТ 1293.9—78, ГОСТ 1293.10-83 — ГОСТ 1293.14-83, ГОСТ 13348—74».

Пункт 6.1 дополнить абзацами: «На каждом пакете должно быть указано: число чушек в пакете, порядковый номер пакета, манипуляционный знак «Крючками непосредственно не брать».

Допускается наносить на верхнюю поверхность пакета водостойкую цифровую маркировку от руки.

По согласованию изготовителя с потребителем допускается при формировании чушек в пакеты цветную маркировку наносить только на одну чушку верхнего ряда пакета.

Транспортная маркировка — по ГОСТ 14192—77 с дополнительным указанием знака опасности класса 9 по ГОСТ 19433—81 и классификационного шифра группы 923.

Транспортная маркировка свинцово-сурьмянистых сплавов, предназначенных на экспорт, проводится в соответствии с ГОСТ 14192—77 и заказом-нарядом внешнеторгового объединения.

Требования к пакетам свинцово-сурьмянистых сплавов, предназначенных для экспорта, устанавливаются заказом-нарядом внешнеторгового объединения».

Пункт 6.2 изложить в новой редакции; дополнить пунктами 6.2.1—6.2.3: «6.2. Свинцово-сурьмянистые сплавы в чушках транспортируют пакетами или в контейнерах по нормативно-технической документации. Блоки транспортируют

(Продолжение см. с. 43)

без упаковки. Железнодорожным транспортом свинцово-сурьмянистые сплавы транспортируют пакетами.

Пакеты должны соответствовать следующим требованиям:

- количество рядов в пакете 5;
- количество чушек в ряду 5 шт.;
- количество чушек в пакете 25 шт.;
- масса пакета — не более 1000 кг.

По требованию потребителя масса пакета может быть увеличена до 1250 кг.

6.2.1. Пакеты плоских чушек и чушек взаимозаменяемой формы должны быть обвязаны стальной упаковочной лентой, натянутой и скрепленной в замок зажимными машинами.

Замок располагается на верхнем основании пакета. Свободный конец ленты в поясе срезается под углом 90°. Длина свободного обрезанного конца ленты не должна превышать 50 мм. Толщина ленты 0,9—1 мм, ширина 30 мм, временное сопротивление разрыву не менее 35 кгс/мм² по ГОСТ 3560—73. или лентой с пределом прочности 45—50 кг/мм² и относительным удлинением 7—20 % по нормативно-технической документации.

Допускается применение стальной проволоки диаметром от 5,00 до 6,00 мм по ГОСТ 3282—74.

6.2.2. Схемы укладки и скрепления чушек в пакеты приведены в справочном приложении 3.

Размещение и крепление пакетов в транспортных средствах проводится в соответствии с правилами перевозок грузов, действующими на транспорте данного вида.

Устройства для крепления пакетов в крытых вагонах должны соответствовать ГОСТ 22477—77.

6.2.3. Транспортирование пакетов — по ГОСТ 21399—75 и ГОСТ 21929—76.

Свинцово-сурьмянистые сплавы согласно ГОСТ 19433—81 относятся к 9 классу (подкласс 9.2) опасных грузов и при погрузочно-разгрузочных работах не опасны».

Стандарт дополнить приложениями — 2, 3:

ПРИЛОЖЕНИЕ 2
Справочное

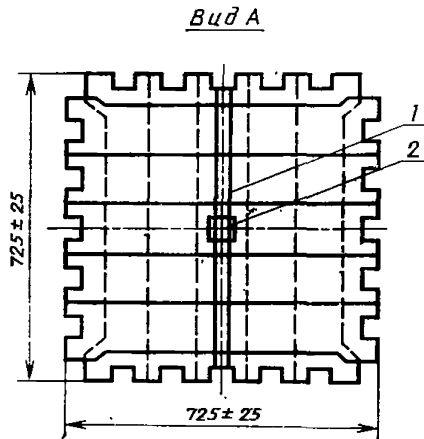
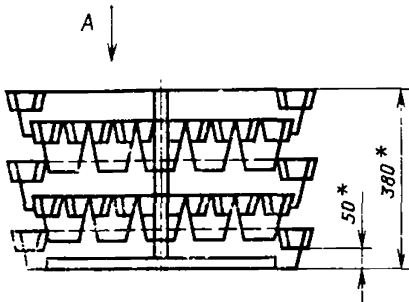
Наименование	Идентификационные признаки		Код ОКП	КЧ
	Марка	Масса, кг		
Сплавы свинцово-сурьмянистые в чушках в блоках	ССуМОЕ	До 40 1000 и более	17 2537 0100	67
	ССуМОЕ		17 2537 0105	02
	ССуМОЕ		17 2537 0121	02
Сплавы свинцово-сурьмянистые в чушках в блоках	ССуМТ	До 40 1000 и более	17 2537 0200	04
	ССуМТ		17 2537 0205	10
	ССуМТ		17 2537 0221	10

(Продолжение см. с. 44)

Наименование	Идентификационные признаки		Код ОКП	КЧ
	Марка	Масса, кг		
Сплавы свинцово-сурьмянистые	ССу		17 2537 0300	01
в чушках	ССу	До 40	17 2537 0305	07
в блоках	ССу	1000 и более	17 2537 0321	07
Сплавы свинцово-сурьмянистые	ССуМ		17 2537 0400	09
в чушках	ССуМ	До 40	17 2537 0405	04
в блоках	ССуМ	1000 и более	17 2537 0421	04
Сплавы свинцово-сурьмянистые	ССуМ2		17 2537 0500	06
в чушках	ССуМ2	До 40	17 2537 0505	01
в блоках	ССуМ2	1000 и более	17 2537 0521	01
Сплавы свинцово-сурьмянистые	ССу2		17 2537 0600	03
в чушках	ССу2	До 40	17 2537 0605	09
в блоках	ССу2	1000 и более	17 2537 0621	09
Сплавы свинцово-сурьмянистые	УСМ		17 2537 0700	00
в чушках	УСМ	До 40	17 2537 0705	06
в блоках	УСМ	1000 и более	17 2537 0721	06
Сплавы свинцово-сурьмянистые	УС		17 2537 0800	08
в чушках	УС	До 40	17 2537 0805	03
в блоках	УС	1000 и более	17 2537 0821	03
Сплавы свинцово-сурьмянистые	ССу1		17 2537 0900	05
в чушках	ССу1	До 40	17 2537 0905	00
в блоках	ССу1	1000 и более	17 2537 0921	00
Сплавы свинцово-сурьмянистые	ССуА		17 2537 1000	06
в чушках	ССуА	До 40	17 2537 1005	01
в блоках	ССуА	1000 и более	17 2537 1021	01
Сплавы свинцово-сурьмянистые	ССу3		17 2537 1200	00
в чушках	ССу3	До 40	17 2537 1205	06
в блоках	ССу3	1000 и более	17 2537 1221	06
Сплавы свинцово-сурьмянистые	ССу8		17 2537 1300	08
в чушках	ССу8	До 40	17 2537 1305	03
в блоках	ССу8	1000 и более	17 2537 1321	03
Сплавы свинцово-сурьмянистые	ССу10		17 2537 1400	05
в чушках	ССу10	До 40	17 2537 1405	00
в блоках	ССу10	1000 и более	17 2537 1421	00

(Продолжение см. с. 45)

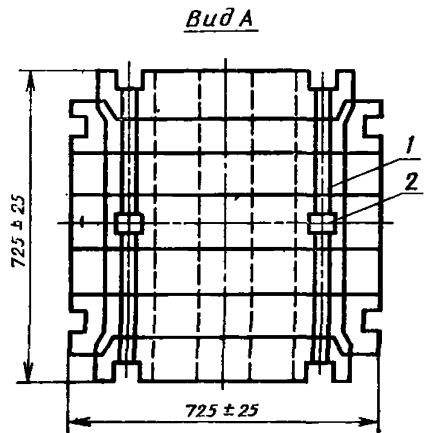
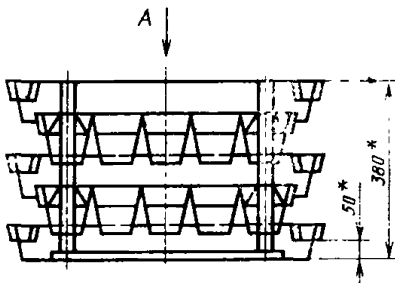
Схемы укладки и скрепления чушек свинцово-сурьмянистых сплавов
взаимозамкаемой формы в пакеты



* Размеры для справок

1 — упаковочная лента; 2 — замок для скрепления чушек

Черт. 1



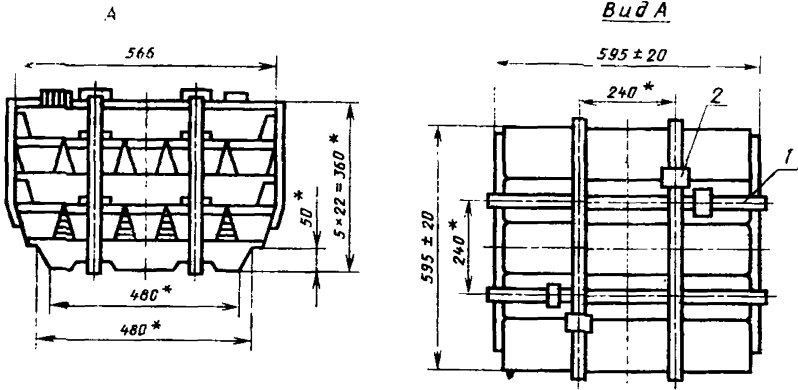
* Размеры для справок

1 — упаковочная лента; 2 — замок для скрепления чушек

Черт. 2

(Продолжение см. с. 46)

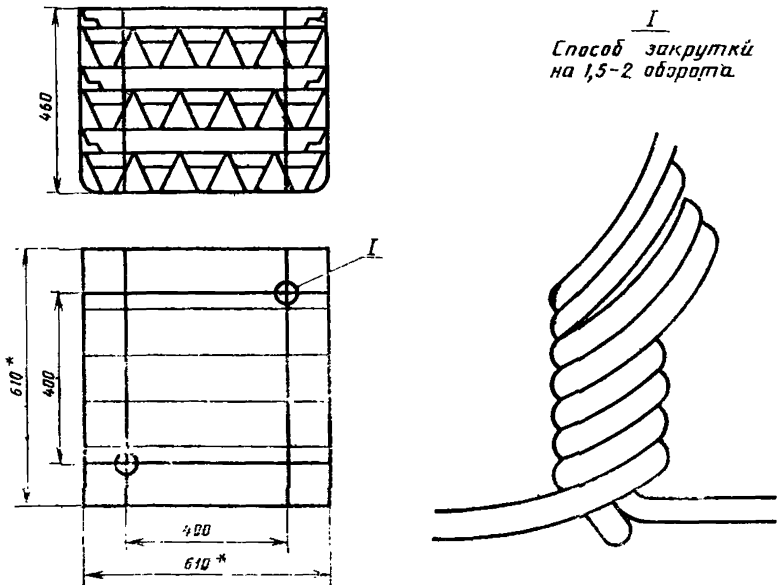
Схемы укладки и скрепления плоских чушек свинцово-сурьмянистых сплавов в пакеты



* Размеры для справок

1 — упаковочная лента; 2 — замок для скрепления чушек

Черт. 3



* Размеры для справок

I — упаковочная проволока

Черт. 4

(ИУС № 8 1986 г.)