

**СТРОИТЕЛЬНЫЕ НОРМЫ И ПРАВИЛА  
РОССИЙСКОЙ ФЕДЕРАЦИИ**

**ФЕРм 81-03-2001**

**ФЕДЕРАЛЬНЫЕ  
ЕДИНИЧНЫЕ РАСЦЕНКИ  
НА МОНТАЖ ОБОРУДОВАНИЯ**

**ФЕРм-2001**

**ИЗМЕНЕНИЯ И ДОПОЛНЕНИЯ**

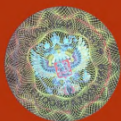
**к федеральным единичным расценкам  
на монтаж оборудования**

**Выпуск 1**

**ИЗДАНИЕ ОФИЦИАЛЬНОЕ**

**Федеральное агентство  
по строительству и жилищно-коммунальному хозяйству  
(Росстрой)**

**Москва 2006 г.**



**СТРОИТЕЛЬНЫЕ НОРМЫ ПРАВИЛА РОССИЙСКОЙ ФЕДЕРАЦИИ**

**ФЕРМ 81-03-2001**

*Рассмотрены Федеральным агентством по  
строительству и жилищно-коммунальному хозяйству  
(№СК-2467/02 от 27 июня 2006 года) и  
аведены в действие с 27 июня 2006 года*

**ФЕДЕРАЛЬНЫЕ ЕДИНИЧНЫЕ  
РАСЦЕНКИ  
НА МОНТАЖ ОБОРУДОВАНИЯ**

**ФЕРМ-2001**

**ИЗМЕНЕНИЯ И ДОПОЛНЕНИЯ  
к федеральным единичным  
расценкам  
на монтаж оборудования  
Выпуск 1**

**Издание официальное**

**Федеральное агентство  
по строительству и жилищно-коммунальному хозяйству  
(Росстрой)**

**Москва 2006**

## **Федеральные единичные расценки на монтаж оборудования ФЕРм 81-03-2001 Изменения и дополнения к Федеральным единичным расценкам на монтаж оборудования Выпуск 1**

Изменения и дополнения к Федеральным единичным расценкам на монтаж оборудования разработаны на основании Изменений и дополнений к Государственным элементным сметным нормам на монтаж оборудования Выпуск 1, утвержденных и введенных в действие с 09 марта 2004 года постановлением Госстроя России от 09 марта 2004 года № 42

**РАЗРАБОТАНЫ** Федеральным центром ценообразования в строительстве и промышленности строительных материалов (Е.Е.Ермолаев – руководитель, Н.П.Степанова, И.Л.Бекназарова, З.С.Дунаева, Л.А.Бородулина), при участии ФГУП ЦНИИЭУС (Ж.Г.Чернышова).

**РАССМОТРЕНЫ** Федеральным агентством по строительству и жилищно-коммунальному хозяйству (№СК-2467/02 от 27 июня 2006 года)

**ВВЕДЕНЫ В ДЕЙСТВИЕ** с 27 июня 2006 года

© Росстрой 2006 г.

Настоящие Федеральные единичные расценки на монтаж оборудования ФЕРм -2001 не могут быть полностью или частично воспроизведены, тиражированы и распространены в качестве официального издания без разрешения Росстроя .

**Сборник №37**  
**«ОБОРУДОВАНИЕ ОБЩЕГО НАЗНАЧЕНИЯ»**  
**ФЕРм-2001-37**  
**ВВОДНЫЕ УКАЗАНИЯ**

*Читать в следующей редакции:*

1. Расценками таблиц 37-01-001, 37-01-013 предусмотрен монтаж оборудования при помощи кранов на пневмоколесном ходу. При выполнении монтажных работ такелажными средствами следует применять поправочные коэффициенты: к затратам труда и оплате труда рабочих-монтажников – 1,25, к оплате труда машинистов – 1,2. Затраты на эксплуатацию такелажных средств следует определять по времени работы крана на пневмоколесном ходу с учетом коэффициента 1,25.

2. Расценками таблиц 37-01-002, 37-01-014 предусмотрен монтаж оборудования при помощи мостовых кранов. При изменении условий производства работ следует применять поправочные коэффициенты:

- при замене мостового крана самоходным: к затратам труда и оплате труда рабочих-монтажников – 1,2, к оплате труда машинистов – 1,15. Затраты на эксплуатацию самоходного крана следует определять по времени работы мостового крана с коэффициентом 1,2;

- при замене мостового крана такелажными средствами: к затратам труда и оплате труда рабочих-монтажников – 1,4, к оплате труда машинистов – 1,3. Затраты на эксплуатацию такелажных средств следует определять по времени работы мостового крана с коэффициентом 1,4.

3. Расценками таблиц 37-01-001, 37-01-002 предусмотрен монтаж сосудов или аппаратов без механизмов. При монтаже аппаратов со встроенными механизмами к затратам труда и оплате труда рабочих-монтажников следует применять поправочные коэффициенты:

- для оборудования массой до 18т – 1,1;

- для оборудования массой свыше 18т – 1,05.

4. Расценками таблиц 37-01-013, 37-01-014 предусмотрен монтаж машин и механизмов, технические требования к монтажу которых соответствуют компенсирующей способности связей, т.е. при установке оборудования на опорной поверхности и присоединении к нему другого оборудования или трубопроводов не требуется проведения специальных дополнительных работ и применения специальных приспособлений.

При монтаже машин и механизмов, к которым предъявляются повышенные требования по точности установки на фундаменте или опорной поверхности, следует применять поправочные коэффициенты: к затратам труда и оплате труда рабочих-монтажников – 1,2, к оплате труда машинистов – 1,06. Затраты на эксплуатацию машин следует пересчитать с учетом применения ко времени использования крана для монтажных работ коэффициента 1,1.

**ОТДЕЛ 02.ТАКЕЛАЖНЫЕ РАБОТЫ**

Номера расценок	Наименование и характеристика оборудования или видов монтажных работ	Прямые затраты, руб.	В том числе, руб.			Затраты труда рабочих-монтажников, чел.-ч	Масса оборудования, т	
			оплата труда рабочих-монтажников	эксплуатация машин				материалы
Коды неучтенных материалов	Наименование и характеристика неучтенных расценками материалов, единица измерения			всего	в т.ч. оплата труда машинистов	расход неучтенных материалов		
1	2	3	4	5	6	7	8	9

Напечатано:

<b>Таблица 37-02-015. Подвешивание и снятие талей и ручных рычажных лебедок</b>								
Измеритель: <b>1 таль ( расценки 1-24), рычажная лебедка (расценки 25-36)</b>								
Снятие тали с высоты до 3 м, грузоподъемность тали, т:								
37-02-015-13	2	61,71	7,21	54,50	5,94	-	0,90	
37-02-015-14	3	64,11	9,61	54,50	5,94	-	1,20	
37-02-015-15	5	91,58	13,94	77,64	8,10	-	1,74	
37-02-015-16	10	126,68	20,99	105,69	9,72	-	2,62	

Следует читать:

<b>Таблица 37-02-015. Подвешивание и снятие талей и ручных рычажных лебедок</b>								
Измеритель: <b>1 таль (расценки 1-24), рычажная лебедка (расценки 25-36)</b>								
Снятие тали с высоты до 5 м, грузоподъемность тали, т:								
37-02-015-13	2	61,71	7,21	54,50	5,94	-	0,90	
37-02-015-14	3	64,11	9,61	54,50	5,94	-	1,20	
37-02-015-15	5	91,58	13,94	77,64	8,10	-	1,74	
37-02-015-16	10	126,68	20,99	105,69	9,72	-	2,62	

Напечатано:

<b>Таблица 37-02-028. Запасовка и распасовка монтажных полиспастов</b>								
Измеритель: <b>1 полиспаст</b>								
Запасовка полиспастов грузоподъемностью, т:								
37-02-028-1	20	1096,16	283,55	812,61	89,78	-	35,40	
37-02-028-2	32	1253,13	331,61	921,52	101,52	-	41,40	
37-02-028-3	50	1868,17	533,66	1334,51	147,15	-	65,40	
37-02-028-4	100	3304,06	830,00	2474,06	250,16	-	100,00	
37-02-028-5	160	4087,05	1128,80	2958,25	301,73	-	136,00	
37-02-028-6	280	6862,59	1801,70	5060,89	500,31	-	215,00	
37-02-028-7	630	9429,38	2606,18	6823,20	699,03	-	311,00	
Распасовка полиспастов грузоподъемностью, т:								
37-02-028-8	20	942,75	179,42	763,33	83,84	-	22,40	
37-02-028-9	32	1149,51	240,30	909,21	100,04	-	30,00	
37-02-028-10	50	1717,21	382,70	1334,51	147,15	-	46,90	
37-02-028-11	100	2781,87	551,95	2229,92	220,73	-	66,50	
37-02-028-12	160	3613,89	777,71	2836,18	287,01	-	93,70	
37-02-028-13	280	5884,64	1189,96	4694,68	456,17	-	142,00	
37-02-028-14	630	7589,69	1743,04	5846,65	581,31	-	208,00	

Изменения и дополнения к ФЕРМ-2001. Выпуск 1

Номера расценок	Наименование и характеристика оборудования или видов монтажных работ	Прямые затраты, руб.	В том числе, руб.			Затраты труда рабочих-монтажников, чел.-ч	Масса оборудования, т	
			оплата труда рабочих-монтажников	эксплуатация машин				материалы
Коды неучтенных материалов	Наименование и характеристика неучтенных расценками материалов, единица измерения			всего	в т.ч. оплата труда машинистов	расход неучтенных материалов		
1	2	3	4	5	6	7	8	9

Следует читать:

<b>Таблица 37-02-028. Запасовка и распасовка монтажных полиспастов</b>								
Измеритель: 1 полиспаст								
Запасовка полиспастов грузоподъемностью до, т:								
37-02-028-1	20	1096,16	283,55	812,61	89,78	-	35,40	
37-02-028-2	32	1253,13	331,61	921,52	101,52	-	41,40	
37-02-028-3	50	1868,17	533,66	1334,51	147,15	-	65,40	
37-02-028-4	100	3304,06	830,00	2474,06	250,16	-	100,00	
37-02-028-5	160	4087,05	1128,80	2958,25	301,73	-	136,00	
37-02-028-6	280	6862,59	1801,70	5060,89	500,31	-	215,00	
37-02-028-7	630	9429,38	2606,18	6823,20	699,03	-	311,00	
Распасовка полиспастов грузоподъемностью до, т:								
37-02-028-8	20	942,75	179,42	763,33	83,84	-	22,40	
37-02-028-9	32	1149,51	240,30	909,21	100,04	-	30,00	
37-02-028-10	50	1717,21	382,70	1334,51	147,15	-	46,90	
37-02-028-11	100	2781,87	551,95	2229,92	220,73	-	66,50	
37-02-028-12	160	3613,89	777,71	2836,18	287,01	-	93,70	
37-02-028-13	280	5884,64	1189,96	4694,68	456,17	-	142,00	
37-02-028-14	630	7589,69	1743,04	5846,65	581,31	-	208,00	

Напечатано:

<b>Таблица 37-02-029. Установка и снятие запасованных полиспастов</b>								
Измеритель: 1 полиспаст								
Добавлять на каждые 10 м высоты при снятии с отметки свыше 10 м запасованного полиспаста грузоподъемностью, т, до:								
37-02-029-71	70	61,26	17,58	43,68	5,27	-	1,96	
37-02-029-72	100	78,51	22,51	56,00	6,75	-	2,51	

Следует читать:

<b>Таблица 37-02-029. Установка и снятие запасованных полиспастов</b>								
Измеритель: 1 полиспаст								
Добавлять на каждые 10 м высоты при снятии с отметки свыше 10 м запасованного полиспаста грузоподъемностью, т, до:								
37-02-029-71	70	<b>72,46</b>	17,58	<b>54,88</b>	<b>6,62</b>	-	1,96	
37-02-029-72	100	<b>84,10</b>	22,51	<b>61,59</b>	<b>7,43</b>	-	2,51	

Номера расценок	Наименование и характеристика оборудования или видов монтажных работ	Прямые затраты, руб.	В том числе, руб.			Затраты труда рабочих-монтажников, чел.-ч	Масса оборудования, т	
			оплата труда рабочих-монтажников	эксплуатация машин				материалы
Коды неучтенных материалов	Наименование и характеристика неучтенных расценками материалов, единица измерения			всего	в т.ч. оплата труда машинистов	расход неучтенных материалов		
1	2	3	4	5	6	7	8	9

Напечатано:

<b>Таблица 37-02-054. Установка и снятие опорной стойки</b>								
Измеритель: 1 опорная стойка								
Снятие опорной стойки массой, т, до								
37-02-054-4	2.2	2042,59	106,90	738,88	58,86	1196,81	13,10	
37-02-054-5	5.6	2503,58	173,81	1132,96	91,26	1196,81	21,30	
37-02-054-6	10.5	4992,05	302,74	1969,28	161,87	2720,03	37,10	

Следует читать:

<b>Таблица 37-02-054. Установка и снятие опорной стойки</b>								
Измеритель: 1 опорная стойка								
Снятие опорной стойки массой, т, до								
37-02-054-4	2.2	<b>845,79</b>	106,90	738,89	58,86	-	13,10	
37-02-054-5	5.6	<b>1306,77</b>	173,81	1132,96	91,26	-	21,30	
37-02-054-6	10.5	<b>2272,02</b>	302,74	1969,28	161,87	-	37,10	

Напечатано:

<b>Таблица 37-02-065. Устройство и разборка рельсовых путей</b>								
Измеритель: 1 звено длиной 12,5 м								
Устройство и разборка рельсовых путей. Пути из одной нити								
37-02-065-1	устройство пути, 1 звено длиной 12,5 м	3872,45	168,91	732,68	75,68	2970,86	21,30	
37-02-065-2	разборка, 1 звено длиной 12,5 м	803,61	72,00	731,62	75,68	-	9,08	
Устройство и разборка рельсовых путей. Пути из двух нитей:								
37-02-065-3	устройство, 1 звено длиной 12,5 м	7419,61	281,52	1522,1	164,13	5615,99	35,50	
37-02-065-4	разборка, 1 звено длиной 12,5 м	1641,32	121,33	1519,99	164,13	-	15,30	

Следует читать:

<b>Таблица 37-02-065. Устройство и разборка рельсовых путей</b>								
Измеритель: 1 звено длиной 12,5 м								
Устройство и разборка рельсовых путей. Путь из одной нити								
37-02-065-1	устройство пути, 1 звено длиной 12,5 м	3872,45	168,91	732,67	75,68	2970,86	21,30	
37-02-065-2	разборка, 1 звено длиной 12,5 м	803,61	72,00	731,62	75,68	-	9,08	
Устройство и разборка рельсовых путей. Путь из двух нитей:								
37-02-065-3	устройство, 1 звено длиной 12,5 м	7419,61	281,52	1522,1	164,13	5615,99	35,50	
37-02-065-4	разборка, 1 звено длиной 12,5 м	1641,32	121,33	1519,99	164,13	-	15,30	