

Изменение № 2 ГОСТ 24234—80 Пленка полиэтилентерефталатная. Технические условия

Утверждено и введено в действие Постановлением Государственного комитета СССР по управлению качеством продукции и стандартам от 12.04.91 № 499

Дата введения 01.01.92

На обложке и первой странице под словами «Издание официальное» про- ставить букву: Е.

Вводная часть. Последний абзац изложить в новой редакции: «Требования настоящего стандарта, кроме приложений 2 и 3, являются обязательными.»;

дополнить абзацем: «Стандарт устанавливает требования к пленке, пред- назначенной для изделий производственно-технического назначения, нужд народ- ного хозяйства и экспорта».

Пункт 1.1. Второй абзац изложить в новой редакции: «Э — для изготовле- ния электроизоляционных материалов, для изоляции проводов и кабелей, обмо- ток электрических машин и аппаратов и для изделий радиотехнического назна- чения».

Пункт 1.3. Таблица 1. Головка. Исключить слова: «Высшая категория ка- чества», «Первая категория качества»;

головку дополнить графой: «Метод испытания»; графу «Метод испытания» для показателя 1 дополнить словами: «По п. 5.2»;

графа «Норма для марки М». Показатель 1. Заменить слова: «поле допуска» на «допуск в поперечном направлении»; показатели 2, 3 изложить в новой редакции:

Наименова- ние пока- зателя	Норма для марки						Метод испыта- ния
	Э		КЭ		М	О	
	Высший сорт	Первый сорт	Высший сорт	Первый сорт	Высший сорт	Первый сорт	
2. Шири- на, мм	(6—20) ±0,3 с интервалом 2 мм		(8—30) ±0,3 с интер- валом 2 мм		(580, 600) ±3,0	(6—20) ±0,5 с интер- валом 2 мм	По п. 5.3
	(св. 20—50) ±0,5 с интервалом 5 мм		(35, 37, 40— —70) ±0,3 с интерва- лом 5 мм		(св. 600— —2300) ±5,0 с интер- валом 100 мм	(св. 20— —50) ±1,0 с интер- валом 5 мм	
	(св. 50—300) ±2,0 с интервалом 10 мм		(74, 75— —240) ±0,3 с интерва- лом 5 мм			(св. 50— —500) ±2,0 с интер- валом 10 мм	

(Продолжение см. с. 148)

Наименование показателя	Норма для марки						Метод испытания
	Э		КЭ		М	О	
	Высший сорт	Первый сорт	Высший сорт	Первый сорт	Высший сорт	Первый сорт	
3. Длина отрезков между технологическими швами (склейками), м, не менее для пленки толщиной, мкм	(500—1500)	(500—1500)	(245—495) ±0,5			(св. 500—1900) ±5,0	По п 54
	±3,0 с интервалом 50 мм	±5,0 с интервалом 50 мм	с интервалом 5 мм (500—1500) ±1,0 с интервалом 50 мм			с интервалом 100 мм 1970±5,0	
	3—6	100	200	150	100	20	
	8—20	100	250	200	100	20	
	20—125	100			100	20	
175—250	100			100	20		

примечание 2 изложить в новой редакции: «2. Пленка марки «Э» разрезается на ленты шириной от 6 до 20 мм толщиной только до 35 мкм»;

примечание 4 изложить в новой редакции:

«4. Толщина и ширина пленки оговариваются в договоре на поставку пленки».

Пункт 2.2. Таблица 2. Головка. Исключить слова: «Высшая категория качества», «Первая категория качества»;

показатель 2 для марки «Э» изложить в новой редакции:

Наименование показателя	Норма для марки	
	Э	
	Высший сорт	Первый сорт
2 Цвет пленки толщиной, мкм 6—70 100, 125 175 190, 250	Неокрашенная Белая, неокрашенная Голубая, неокрашенная Белая, неокрашенная	

(Продолжение см. с. 149)

графа «Наименование показателя». Показатель 3 изложить в новой редакции: «3. Прочность при разрыве, МПа (кгс/см²), не менее»;

показатель 8 исключить;

показатель 9. Заменить единицу физической величины: В/м на кВ/мм; после слов «не менее» дополнить словами: «при испытании в комнатной среде»;

графа «Норма для марки КЭ». Для толщины 3—6 мкм заменить значение: $160 \cdot 10^6$ на 200;

для толщины 8—20 мкм высшего сорта заменить значение: $250 \cdot 10^6$ на 300;

показатель 10. Графа «Наименование показателя». Заменить единицу физической величины: В/м на кВ/мм;

графа «Норма для марки Э и КЭ». Исключить значение: 10^6 (20 раз);

примечание изложить в новой редакции: «Примечание. По согласованию с потребителем пленку марки Э высшего сорта толщиной 190 мкм выпускают с нормой по показателю разрушающее усилие при сжатии кольца — не менее 400 Н».

Пункт 2.4. Исключить слова: «толщиной 3—6 мкм не более 5, толщиной — свыше 6 мкм».

Пункт 3.1 дополнить словами: «Требования безопасности — по ГОСТ 12.3.030—83 и ГОСТ 12.3.003—86».

Пункт 3.3 после слов «токсичных продуктов» изложить в новой редакции: «Горящую пленку тушат следующими огнетушащими средствами: «двуокисью углерода, пеной, порошком, водой, песком и кошмой. При тушении пожара и выполнении мероприятий по спасению людей и материальных ценностей следует использовать средства защиты органов дыхания».

Пункты 3.4, 3.5 изложить в новой редакции:

«3.4. Показатели пожарной опасности пленки — по ГОСТ 12.1.044—89. Температура воспламенения пленки 390 °С, температура самовоспламенения пленки 440 °С. Пленка относится к группе горючих, трудновоспламеняющихся материалов.

3.5. Оборудование, применяемое для перемотки пленки, во избежание накопления зарядов статического электричества должно быть заземлено. Общие требования по электростатической искробезопасности — по ГОСТ 12.1.018—86».

Пункт 4.1. Исключить слова: «не менее 50 кг и».

Пункт 4.3. Первый абзац. Заменить слово: «определяемых» на «определяемым»;

таблица 3. Графа «Количество рулонов». Для пленки марки Э заменить слова: «единиц упаковки» на «рулонов партии»;

графа «Номера пунктов норм и технических требований настоящего стандарта». Для пленки марки М исключить ссылку: п. 6.

Пункт 4.4. Второй, третий абзацы (пленка марок Э и КЭ). Исключить цифру: 8;

четвертый абзац (пленка марки М) дополнить ссылкой: п. 6.

Пункт 5.1. Первый абзац изложить в новой редакции: «Для проведения испытаний от каждого контролируемого рулона отбирают отрезок длиной не менее 2 м от начала рулона, отбрасывая два—три витка пленки».

Пункты 5.2, 5.3 изложить в новой редакции: «5.2. Толщину пленки определяют по ГОСТ 17035—86, методом А.

Для определения толщины вырезают пять полос по всей ширине пленки на расстоянии 250 мм друг от друга. Ширина каждой полосы — 50—100 мм.

Первое измерение проводят на расстоянии не более 5 мм от края полосы, последующие — в зависимости от ширины пленки:

при ширине до 40 мм включительно — 2 точки (10 измерений),

» » свыше 40 до 120 мм включительно — 3 точки (15 измерений),

» » свыше 120 мм — 5 точек (25 измерений).

Для измерения применяют приборы и устройства по ГОСТ 9696—82, ГОСТ 10197—70, ГОСТ 10593—74 или аналогичные средства измерения, обеспечивающие требуемую точность и пределы измерений.

Для пленки марки М допуск определяют как разность между максимальной и минимальной толщиной на каждой полосе пленки.

Допускается при измерениях толщины пленки марок Э и О выход за пределы допустимых отклонений в двух точках из числа измеряемых на каждом контролируемом рулоне.

Допускается при измерении толщины пленки марки КЭ шириной свыше 40 мм выход за пределы допустимых отклонений в одной точке из числа измеряемых на каждом контролируемом рулоне.

По результатам измерения определяют максимальное и минимальное значения толщины пленки в рулоне и отклонение от номинальной толщины.

За результат испытания партии принимают номинальное значение толщины и максимальное и минимальное отклонения.

5.3. Ширина пленки марки Э до 50 мм и марки КЭ до 495 мм обеспечивается резательным инструментом. Все остальные ширины, указанные в табл. 1, п. 3, измеряют металлической линейкой по ГОСТ 427—75 или рулеткой по ГОСТ 7502—89 с ценой деления 1 мм.

По результатам измерения определяют максимальное и минимальное значения ширины пленки в рулоне и отклонение от номинальной ширины.

За результат испытания партии принимают номинальное значение ширины и максимальное и минимальное отклонения.

Пункт 5.4 дополнить словами: «с погрешностью не более $\pm 1,5\%$ ».

Пункт 5.6. Заменить слова: «с ценой деления 1 мм» на «по ГОСТ 427—75».

Пункт 5.8. Заменить слова: «в комнатных условиях» на «при температуре 15—35 °С».

Пункт 5.9. Первый абзац. Заменить слова: «разрушающего напряжения при растяжении» на «прочность при разрыве»;

второй абзац. Заменить слова: «шириной 10—20 мм» на «шириной $(10 \pm 0,2)$ или $(20 \pm 0,2)$ мм»;

пятый абзац изложить в новой редакции: «Расчетная и зажимная длины — (50 ± 1) мм».

Пункт 5.12.3. Первый абзац. Исключить слова: «Испытания для пленки марки КЭ проводят при постоянном напряжении, для марки Э — при переменном напряжении».

седьмой абзац после слов «не менее» изложить в новой редакции:

«для пленки марки КЭ толщиной:

до 6 мкм — 100 кВ/мм;

св. 6 мкм — 120 кВ/мм;

для пленки марки Э толщиной:

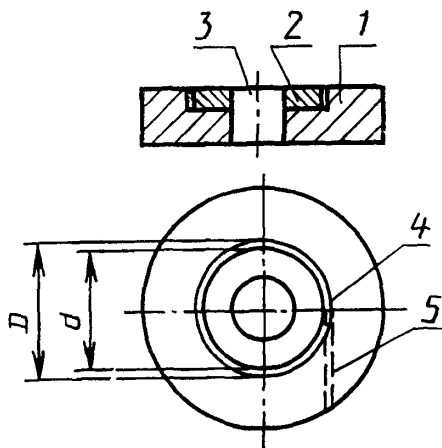
190 мкм — 75 кВ/мм;

250 мкм — 70 кВ/мм».

Пункт 5.13.2. Восьмой абзац. Заменить слово: «должна» на «должны»;

девятый абзац. Заменить слово: «головка» на «канавка»;

чертеж заменить новым:



Черт.

(Продолжение см. с. 151)

Пункт 6.1. Четвертый абзац дополнить словами: «Длина втулки для пленки марки КЭ шириной 240 мм и более не должна превышать ширину пленки более чем на 10 мм»;

пятый абзац. Заменить значение: 135 на 150.

Пункт 6.2. Третий абзац изложить в новой редакции: «Масса рулона пленки марки М не более:

для пленки шириной до 600 мм и толщиной:

3 мкм — 25 кг

5 мкм — 40 кг

8 мкм — 50 кг

12, 20, 50 мкм — 60 кг».

Пункт 6.5 дополнить абзацами: «По требованию потребителя допускается транспортирование автомобильным транспортом пленки марки Э толщиной 175, 190 и 250 мкм и марки О в первичной (мягкой) упаковке, предусмотренной п. 6.2.

Упаковывание и маркирование пленки, предназначенной для экспорта, должны производиться в соответствии с требованиями внешнеторговых организаций».

Пункт 6.6 изложить в новой редакции: «6.6. Транспортная маркировка по ГОСТ 14192—77 с нанесением основных, дополнительных и информационных надписей, а также манипуляционных знаков «Бойтса сырости», «Осторожно хрупкое», «Бойтса нагрева».

На упаковочную тару наклеивают этикетку с указанием:

предприятия-изготовителя и (или) его товарного знака;

наименования продукции;

номера партии;

условного обозначения пленки;

массы нетто.

Транспортная маркировка пленки, предназначенной для экспорта, должна осуществляться с учетом требований внешнеторговых организаций».

Пункт 6.7. Исключить ссылку: ГОСТ 10592—76; заменить ссылку: ГОСТ 21929—79 на ГОСТ 26663—85.

Пункт 6.8. Первый абзац. Заменить слова: «нагревательных приборов» на «приборов центрального отопления»; дополнить словами: «а также легковоспламеняющихся и горючих жидкостей»;

дополнить абзацем: «Использование в складских помещениях других нагревательных приборов не допускается».

Приложение 1 изложить в новой редакции (см. с. 152—156).

Приложение 2. Графа «Наименование показателя». Показатель 2 дополнить единицей физической величины: «% вес.»;

показатель 7 после слова «упругости» дополнить словами: «при растяжении»;

показатели 9, 10 изложить в новой редакции; таблицу дополнить показателями — 13—15:

Наименование показателя	Норма
9. Удельное поверхностное электрическое сопротивление, Ом, при температуре 23 °С и относительной влажности:	
30 %	$1 \cdot 10^{10}$
80 %	$1 \cdot 10^{12}$
10. Показатель преломления	1,655
13. Тангенс угла диэлектрических потерь при частоте 10^3 Гц	0,0045
при частоте 10^6 Гц	0,022
14. Класс нагревостойкости	В
15. Кислородный индекс	20—25

(Продолжение см. с. 152)

ПРИЛОЖЕНИЕ 1
Обязательное

Коды ОКП

Толщина, мкм	Пленка марки Э, неокрашенная, сорт высший			
	Ширина, мм			
	6—20	св. 20—50	св. 50—300	500—1500
6	22 5513 2801	22 5513 2816	22 5513 2831	22 5513 2846
8	22 5513 2802	22 5513 2817	22 5513 2832	22 5513 2847
10	22 5513 2803	22 5513 2818	22 5513 2833	22 5513 2848
12	22 5513 2804	22 5513 2819	22 5513 2834	22 5513 2849
15	22 5513 2805	22 5513 2820	22 5513 2835	22 5513 2850
20	22 5513 2806	22 5513 2821	22 5513 2836	22 5513 2851
25	22 5513 2807	22 5513 2822	22 5513 2837	22 5513 2852
35	22 5513 2808	22 5513 2823	22 5513 2838	22 5513 2853
50	22 5513 2809	22 5513 2824	22 5513 2839	22 5513 2854
70	22 5513 2810	22 5513 2825	22 5513 2840	22 5513 2855
100	22 5513 2811	22 5513 2826	22 5513 2841	22 5513 2856
125	22 5513 2812	22 5512 2827	22 5513 2842	22 5513 2857
175	22 5513 2813	22 5513 2828	22 5513 2843	22 5513 2858
190	22 5513 2814	22 5513 2829	22 5513 2844	22 5513 2859
250	22 5513 2815	22 5513 2830	22 5513 2845	22 5513 2860

Толщина, мкм	Цвет	Пленка марки Э, окрашенная, сорт высший			
		Ширина, мм			
		6—20	св. 20—50	св. 50—300	500—1500
100	белая	22 5513 3001	22 5513 3006	22 5513 3011	22 5513 3016
125	белая	22 5513 3002	22 5513 3007	22 5513 3012	22 5513 3017
175	голубая	22 5513 3003	22 5513 3008	22 5513 3013	22 5513 3018
190	белая	22 5513 3004	22 5513 3009	22 5513 3014	22 5513 3019
250	белая	22 5513 3005	22 5513 3010	22 5513 3015	22 5513 3020

Толщина, мкм	Пленка марки Э, неокрашенная, сорт первый			
	Ширина, мм			
	6—20	св. 20—50	св. 50—300	500—1500
6	22 5513 2901	22 5513 2916	22 5513 2931	22 5513 2946
8	22 5513 2902	22 5513 2917	22 5513 2932	22 5513 2947
10	22 5513 2903	22 5513 2918	22 5513 2933	22 5513 2948
12	22 5513 2904	22 5513 2919	22 5513 2934	22 5513 2949
15	22 5513 2905	22 5513 2920	22 5513 2935	22 5513 2950
20	22 5513 2906	22 5513 2921	22 5513 2936	22 5513 2951
25	22 5513 2907	22 5513 2922	22 5513 2937	22 5513 2952
35	22 5513 2908	22 5513 2923	22 5513 2938	22 5513 2953
50	22 5513 2909	22 5513 2924	22 5513 2939	22 5512 2954
70	22 5513 2910	22 5513 2925	22 5513 2940	22 5513 2955
100	22 5513 2911	22 5513 2926	22 5513 2941	22 5513 2956
125	22 5513 2912	22 5513 2927	22 5513 2942	22 5513 2957
175	22 5513 2913	22 5513 2928	22 5513 2943	22 5513 2958
190	22 5513 2914	22 5513 2929	22 5513 2944	22 5513 2959
250	22 5513 2915	22 5513 2930	22 5513 2945	22 5513 2960

(Продолжение см. с. 153)

Толщина, мм	Цвет	Пленка марки Э, окрашенная, сорт первый			
		Ширина, мм			
		6—20	св. 20—50	св. 50—300	500—1500
100	белая	22 5513 3101	22 5513 3106	22 5513 3111	22 5513 3116
125	белая	22 5513 3102	22 5513 3107	22 5513 3112	22 5513 3117
175	голубая	22 5513 3103	22 5513 3108	22 5513 3113	22 5513 3118
190	белая	22 5513 3104	22 5513 3109	22 5513 3114	22 5513 3119
250	белая	22 5513 3105	22 5513 3110	22 5513 3115	22 5513 3120

(Продолжение см. с. 154)

(Продолжение изменения к ГОСТ 24234—80)

Толщина, мм	Пленка марки КЭ, неокрашенная, сорт высший				
	Ширина, мм				
	8—30	35, 37, 40—70	74, 75—240	245—495	500—1500
3	22 5513 3201	22 5513 3210	22 5513 3219	22 5513 3228	22 5513 3237
4	22 5513 3202	22 5513 3211	22 5513 3220	22 5513 3229	22 5513 3238
5	22 5513 3203	22 5513 3212	22 5513 3221	22 5513 3230	22 5513 3239
6	22 5513 3204	22 5513 3213	22 5513 3222	22 5513 3231	22 5513 3240
8	22 5513 3205	22 5513 3214	22 5513 3223	22 5513 3232	22 5513 3241
10	22 5513 3206	22 5513 3215	22 5513 3224	22 5513 3233	22 5513 3242
12	22 5513 3207	22 5513 3216	22 5513 3225	22 5513 3234	22 5513 3243
15	22 5513 3208	22 5513 3217	22 5513 3226	22 5513 3235	22 5513 3244
20	22 5513 3209	22 5513 3218	22 5513 3227	22 5513 3236	22 5513 3245

Толщина, мм	Пленка марки КЭ, неокрашенная, сорт первый				
	Ширина, мм				
	8—30	35, 37, 40—70	74, 75—240	245—495	500—1500
3	22 5513 3301	22 5513 3310	22 5513 3319	22 5513 3328	22 5513 3337
4	22 5513 3302	22 5513 3311	22 5513 3320	22 5513 3329	22 5513 3338
5	22 5513 3303	22 5513 3312	22 5513 3321	22 5513 3330	22 5513 3339
6	22 5513 3304	22 5513 3313	22 5513 3322	22 5513 3331	22 5513 3340
8	22 5513 3305	22 5513 3314	22 5513 3323	22 5513 3332	22 5513 3341
10	22 5513 3306	22 5513 3315	22 5513 3324	22 5513 3333	22 5513 3342
12	22 5513 3307	22 5513 3316	22 5513 3325	22 5513 3334	22 5513 3343
15	22 5513 3308	22 5513 3317	22 5513 3326	22 5513 3335	22 5513 3344
20	22 5513 3309	22 5513 3318	22 5513 3327	22 5513 3336	22 5513 3345

(Продолжение см. с. 155)

Толщина, мкм	Пленка марки М, неокрашенная, сорт высший	
	Ширина, мм	
	580, 600	св. 600—2300
3	22 5513 3401	22 5513 3407
5	22 5513 3402	22 5513 3408
8	22 5513 3403	22 5513 3409
12	22 5513 3404	22 5513 3410
20	22 5513 3405	22 5513 3411
50	22 5513 3406	22 5513 3412

(Продолжение см. с. 156)

(Продолжение изменения к ГОСТ 24234—80)

Толщина, мкм	Пленка марки О, неокрашенная, сорт первый				
	Ширина, мм				
	6—20	св. 20—50	св. 50—500	св. 500—1900	1970
3	22 5513 3501	22 5513 3518	22 5513 3535	22 5513 3552	22 5513 3569
5	22 5513 3502	22 5513 3519	22 5513 3536	22 5513 3553	22 5513 3570
6	22 5513 3503	22 5513 3520	22 5513 3537	22 5513 3554	22 5513 3571
8	22 5513 3504	22 5513 3521	22 5513 3538	22 5513 3555	22 5513 3572
10	22 5513 3505	22 5513 3522	22 5513 3539	22 5513 3556	22 5513 3573
12	22 5513 3506	22 5513 3523	22 5513 3540	22 5513 3557	22 5513 3574
15	22 5513 3507	22 5513 3524	22 5513 3541	22 5513 3558	22 5513 3575
20	22 5513 3508	22 5513 3525	22 5513 3542	22 5513 3559	22 5513 3576
25	22 5513 3509	22 5513 3526	22 5513 3543	22 5513 3560	22 5513 3577
35	22 5513 3510	22 5513 3527	22 5513 3544	22 5513 3561	22 5513 3578
50	22 5513 3511	22 5513 3528	22 5513 3545	22 5513 3562	22 5513 3579
70	22 5513 3512	22 5513 3529	22 5513 3546	22 5513 3563	22 5513 3580
100	22 5513 3513	22 5513 3530	22 5513 3547	22 5513 3564	22 5513 3581
125	22 5513 3514	22 5513 3531	22 5513 3548	22 5513 3565	22 5513 3582
175	22 5513 3515	22 5513 3532	22 5513 3549	22 5513 3566	22 5513 3583
190	22 5513 3516	22 5513 2533	22 5513 3550	22 5513 3567	22 5513 3584
250	22 5513 3517	22 5513 3534	22 5513 3551	22 5513 3568	22 5513 3585

Толщина, мкм	Цвет	Пленка марки О, окрашенная, сорт первый				
		Ширина, мм				
		6—20	св. 20—50	св. 50—500	св. 500—1900	1970
100	белая	22 5513 3601	22 5513 3606	22 5513 3611	22 5513 3616	22 5513 3621
125	белая	22 5513 3602	22 5513 3607	22 5513 3612	22 5513 3617	22 5513 3622
175	голубая	22 5513 3603	22 5513 3608	22 5513 3613	22 5513 3618	22 5513 3623
190	белая	22 5513 3604	22 5513 3609	22 5513 3614	22 5513 3619	22 5513 3624
250	белая	22 5513 3605	22 5513 3610	22 5513 3615	22 5513 3620	22 5513 3625

(Продолжение см. с. 157)

(Продолжение изменения к ГОСТ 24234—80)

Стандарт дополнить приложением — 3:

ПРИЛОЖЕНИЕ 3
Справочное

Таблица расчетной массы 1 м² полиэтилентерефталатной пленки

Номинальная толщина, мкм	Масса 1 м ² , г	Площадь 1 кг пленки, м ²
3	4,0	250,0
4	5,6	180,0
5	7,0	145,0
6	8,0	125,0
8	11,2	90,0
10	14,0	72,0
12	16,7	60,0
15	21,0	48,0
20	28,0	36,0
25	35,0	29,0
35	49,0	21,0
50	70,0	14,3
100	140,0	7,2
125	175,0	5,7
180	280,0	3,6
250	350,0	2,9

(ИУС № 7 1991 г.)