

**ГОСУДАРСТВЕННЫЕ СМЕТНЫЕ НОРМАТИВЫ**

**ГЭСН 81-02-2001-И8**

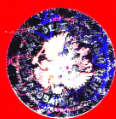
**ГОСУДАРСТВЕННЫЕ ЭЛЕМЕНТНЫЕ СМЕТНЫЕ  
НОРМЫ НА СТРОИТЕЛЬНЫЕ И СПЕЦИАЛЬНЫЕ  
СТРОИТЕЛЬНЫЕ РАБОТЫ**

**ГЭСН-2001**

**ИЗМЕНЕНИЯ,**  
КОТОРЫЕ ВНОСЯТСЯ В ГОСУДАРСТВЕННЫЕ СМЕТНЫЕ  
НОРМАТИВЫ. ГОСУДАРСТВЕННЫЕ ЭЛЕМЕНТНЫЕ  
СМЕТНЫЕ НОРМЫ НА СТРОИТЕЛЬНЫЕ И СПЕЦИАЛЬНЫЕ  
СТРОИТЕЛЬНЫЕ РАБОТЫ

**ИЗДАНИЕ ОФИЦИАЛЬНОЕ**

Москва 2012



**ГОСУДАРСТВЕННЫЕ СМЕТНЫЕ НОРМАТИВЫ**

**ГОСУДАРСТВЕННЫЕ ЭЛЕМЕНТНЫЕ СМЕТНЫЕ НОРМЫ НА  
СТРОИТЕЛЬНЫЕ И СПЕЦИАЛЬНЫЕ СТРОИТЕЛЬНЫЕ  
РАБОТЫ**

**ГЭСН 81-02-2001-И8**

**ИЗМЕНЕНИЯ,**  
КОТОРЫЕ ВНОСЯТСЯ В ГОСУДАРСТВЕННЫЕ СМЕТНЫЕ  
НОРМАТИВЫ. ГОСУДАРСТВЕННЫЕ ЭЛЕМЕНТНЫЕ СМЕТНЫЕ  
НОРМЫ НА СТРОИТЕЛЬНЫЕ И СПЕЦИАЛЬНЫЕ  
СТРОИТЕЛЬНЫЕ РАБОТЫ

**Издание официальное**

**Москва 2012**



**ББК 65.31**  
**УДК 338.5:69 (083)**

**Изменения, которые вносятся в государственные сметные нормативы. Государственные элементные сметные нормы на строительные и специальные строительные работы.**

**ГЭСН 81-02-2001-И8**  
Москва, 2012 – 40 стр.

«Изменения, которые вносятся в государственные сметные нормативы. Государственные элементные сметные нормы на строительные и специальные строительные работы» содержат изменения и дополнения к государственным элементным сметным нормам, утвержденным приказом Министерства регионального развития Российской Федерации от 17 ноября 2008 г. №253 «Об утверждении государственных сметных нормативов на строительные и специальные строительные работы в сфере градостроительной деятельности».

**РАЗРАБОТАНЫ** Федеральным центром ценообразования в строительстве и промышленности строительных материалов

**УТВЕРЖДЕНЫ** приказом Министерства регионального развития Российской Федерации от 29 июня 2012 г. № 262

Шифр ресурса	Наименование элемента затрат	Ед. измер	27-11-012-05	27-11-012-06	27-11-012-07	27-11-012-08
101-9278	Модуль грунтовый ГП-1500	шт.	15,75	5,67	5,67	5,67
201-0968	Кондуктор металлический размером 2,52x2,52 м для модулей грунтовых ГП-1500	шт.	0,04	-	-	-
201-0969	Кондуктор металлический размером 4,2x4,2 м для модулей грунтовых ГП-1500	шт.	-	0,015	0,015	0,015
407-9085	Грунт	м <sup>3</sup>	51,5	77,25	103	154,5

**Часть 33 «Линии электропередачи» дополнить таблицами ГЭСН 33-01-052, 33-01-058, 33-01-059, 33-01-060:**

**Таблица ГЭСН 33-01-052 Подвеска проводов ВЛ 330 кВ (6 проводов) сечением свыше 240 мм<sup>2</sup> методом "под тяжением" без пересечений с препятствиями**

*Состав работ:*

01. Установка барабанов с тросом на раскаточные устройства. 02. Раскатка лидерного троса. 03. Сборка изоляторов в гирлянды. 04. Подъем и закрепление гирлянд изоляторов, монтажных роликов и лидерного троса к промежуточным опорам. 05. Установка барабанов с проводом на раскаточные устройства. 06. Подвеска провода методом "под тяжением". 07. Соединение проводов опрессовкой. 08. Установка натяжных зажимов, натягивание и визирование проводов. 09. Перекладка проводов. 10. Установка дистанционных распорок для фиксации расцепленных проводов в пролетах и шлейфах анкерно-угловых опор. 11. Устройство обводных и натяжных шлейфов анкерно-угловых опор.

Измеритель: 1 км линии

Подвеска проводов ВЛ 330 кВ (6 проводов) сечением свыше 240 мм<sup>2</sup> методом "под тяжением" без пересечений с препятствиями, при длине анкерного пролета:

33-01-052-01 до 1 км  
33-01-052-02 свыше 1 км

Шифр ресурса	Наименование элемента затрат	Ед. измер.	33-01-052-01	33-01-052-02
1	Затраты труда рабочих-строителей	чел.-ч	284,95	181,5
1.1	Средний разряд работы		4	4,1
2	Затраты труда машинистов	чел.-ч	96,23	77,78
3	<b>МАШИНЫ И МЕХАНИЗМЫ</b>			
021144	Краны на автомобильном ходу при работе на других видах строительства 25 т	маш.-ч	17,33	10,95
031004	Автогидроподъемники высотой подъема 28 м	маш.-ч	40,96	39,15
160601	Тракторы на гусеничном ходу с лебедкой 132 кВт (180 л.с.)	маш.-ч	17,44	12,42
161350	Комплекс для монтажа проводов методом "под тяжением"	маш.-ч	10,25	7,63
350451	Пресс гидравлический с электроприводом	маш.-ч	16,36	13,93
400102	Тягачи седельные, грузоподъемность 15 т	маш.-ч	8,6	5,01
400112	Полуприцепы общего назначения, грузоподъемность 15 т	маш.-ч	8,6	5,01
4	<b>МАТЕРИАЛЫ</b>			
110-9009	Арматура линейная	т	П	П
110-9032	Изоляторы линейные подвесные тарельчатые	т	П	П
502-9079	Провода неизолированные	т	П	П

**Таблица ГЭСН 33-01-058 Подвеска проводов между анкерными опорами методом "под тяжением" с пересечением препятствий**

*Состав работ:*

01. Бурение ям под защиты. 02. Устройство и разборка временных защит. 03. Установка барабанов с тросом на раскаточные устройства. 04. Раскатка лидерного троса с тяжением через временные защиты. 05. Сборка изоляторов в гирлянды. 06. Подъем и закрепление гирлянд изоляторов, монтажных роликов и лидерного троса на опоры. 07. Установка барабанов с проводом на раскаточные устройства. 08. Подвеска провода методом "под тяжением". 09. Установка натяжных зажимов, натягивание и визирование проводов. 10. Перекладка проводов. 11. Установка дистанционных распорок. 12. Устройство обводных шлейфов анкерно-угловых опор.

**Измеритель: 1 пролет с пересечением 1 препятствия**

Подвеска проводов между анкерными опорами методом "под тяжением" с пересечением электрифицированных железных дорог общего пользования, напряжение пересекающей линии ВЛ:

- 33-01-058-01 220 кВ (3 провода)
- 33-01-058-02 330 кВ (6 проводов)
- 33-01-058-03 500 кВ (9 проводов)
- 33-01-058-04 750 кВ (15 проводов)

Подвеска проводов между анкерными опорами методом "под тяжением" с пересечением неэлектрифицированных железных дорог общего пользования, напряжение пересекающей ВЛ:

- 33-01-058-05 220 кВ (3 провода)
- 33-01-058-06 330 кВ (6 проводов)
- 33-01-058-07 500 кВ (9 проводов)
- 33-01-058-08 750 кВ (15 проводов)

Подвеска проводов между анкерными опорами методом "под тяжением" с пересечением ВЛ 35-220 кВ, напряжение пересекающей ВЛ:

- 33-01-058-09 220 кВ (3 провода)
- 33-01-058-10 330 кВ (6 проводов)
- 33-01-058-11 500 кВ (9 проводов)
- 33-01-058-12 750 кВ (15 проводов)

Подвеска проводов между анкерными опорами методом "под тяжением" с пересечением автомобильных дорог, линий связи, ВЛ до 10 кВ, напряжение пересекающей ВЛ:

- 33-01-058-13 220 кВ (3 провода)
- 33-01-058-14 330 кВ (6 проводов)
- 33-01-058-15 500 кВ (9 проводов)
- 33-01-058-16 750 кВ (15 проводов)

Шифр ресурса	Наименование элемента затрат	Ед. измер.	33-01-058-01	33-01-058-02	33-01-058-03	33-01-058-04
<b>1</b>	<b>Затраты труда рабочих-строителей</b>	<b>чел.-ч</b>	<b>295,9</b>	<b>412,82</b>	<b>500,05</b>	<b>724,25</b>
1.1	Средний разряд работы		3,5	3,6	3,6	3,7
<b>2</b>	<b>Затраты труда машинистов</b>	<b>чел.-ч</b>	<b>39,94</b>	<b>79,37</b>	<b>104,46</b>	<b>173,95</b>
<b>3</b>	<b>МАШИНЫ И МЕХАНИЗМЫ</b>					
021144	Краны на автомобильном ходу при работе на других видах строительства 25 т	маш.-ч	17,91	22,58	26,96	35,77
031004	Автогидроподъемники высотой подъема 28 м	маш.-ч	4,62	30,12	42,59	63,76
160401	Машины бурильно-крановые на тракторе 66 кВт (90 л.с.), глубина бурения 1,5-3 м	маш.-ч	3,6	5,4	7,2	10,8
160601	Тракторы на гусеничном ходу с лебедкой 132 кВт (180 л.с.)	маш.-ч	7,57	8,89	10,29	22,4
161350	Комплекс для монтажа проводов методом "под тяжением"	маш.-ч	3,12	6,19	8,71	20,61
350451	Пресс гидравлический с электроприводом	маш.-ч	7,5	15	22,5	37,5
400102	Тягачи седельные, грузоподъемность 15 т	маш.-ч	2,91	5,18	7,16	11,17
400112	Полуприцепы общего назначения, грузоподъемность 15 т	маш.-ч	2,91	5,18	7,16	11,17
<b>4</b>	<b>МАТЕРИАЛЫ</b>					
101-0816	Проволока светлая диаметром 1,1 мм	т	0,02	0,025	0,028	0,033
101-1714	Болты с гайками и шайбами строительные	т	0,037	0,045	0,05	0,06
102-9015	Бревна строительные	м <sup>3</sup>	3,34	3,96	4,47	5,38
110-9009	Арматура линейная	т	П	П	П	П
110-9032	Изоляторы линейные подвесные тарельчатые	т	П	П	П	П
502-9079	Провода неизолированные	т	П	П	П	П

Шифр ресурса	Наименование элемента затрат	Ед. измер.	33-01-058-05	33-01-058-06	33-01-058-07	33-01-058-08
<b>1</b>	<b>Затраты труда рабочих-строителей</b>	<b>чел.-ч</b>	<b>209,31</b>	<b>350,82</b>	<b>395,37</b>	<b>626,36</b>
1.1	Средний разряд работы		3,5	3,6	3,6	3,7
<b>2</b>	<b>Затраты труда машинистов</b>	<b>чел.-ч</b>	<b>33,06</b>	<b>71,82</b>	<b>85,97</b>	<b>156,58</b>
<b>3</b>	<b>МАШИНЫ И МЕХАНИЗМЫ</b>					
021144	Краны на автомобильном ходу при работе на других видах строительства 25 т	маш.-ч	13,99	20,76	23,25	32,05
031004	Автогидроподъемники высотой подъема 28 м	маш.-ч	4,62	26,48	30,56	57,61
160401	Машины бурильно-крановые на тракторе 66 кВт (90 л.с.), глубина бурения 1,5-3 м	маш.-ч	2,16	3,6	4,8	8,1
160601	Тракторы на гусеничном ходу с лебедкой 132 кВт (180 л.с.)	маш.-ч	6,87	8,74	10,16	21,38
161350	Комплекс для монтажа проводов методом "под тяжением"	маш.-ч	2,71	6,12	8,6	18,72

**Изменения, которые вносятся в государственные сметные нормативы. ГЭСН 81-02-2001-И8**

Шифр ресурса	Наименование элемента затрат	Ед. измер.	33-01-058-05	33-01-058-06	33-01-058-07	33-01-058-08
350451	Пресс гидравлический с электроприводом	маш.-ч	7,5	15	22,5	37,5
400102	Тягачи седельные, грузоподъемность 15 т	маш.-ч	2,59	5,16	7,05	11,05
400112	Полуприцепы общего назначения, грузоподъемность 15 т	маш.-ч	2,59	5,16	7,05	11,05
<b>4</b>	<b>МАТЕРИАЛЫ</b>					
101-0816	Проволока светлая диаметром 1,1 мм	т	0,009	0,016	0,02	0,028
101-1714	Болты с гайками и шайбами строительные	т	0,017	0,029	0,037	0,05
102-9015	Бревна строительные	м <sup>3</sup>	1,51	3	3,34	4,84
110-9009	Арматура линейная	т	П	П	П	П
110-9032	Изоляторы линейные подвесные тарельчатые	т	П	П	П	П
502-9079	Провода неизолированные	т	П	П	П	П

Шифр ресурса	Наименование элемента затрат	Ед. измер.	33-01-058-09	33-01-058-10	33-01-058-11	33-01-058-12
<b>1</b>	<b>Затраты труда рабочих-строителей</b>	<b>чел.-ч</b>	<b>128,64</b>	<b>249,33</b>	<b>308,32</b>	<b>553,42</b>
1.1	Средний разряд работы		3,5	3,6	3,6	3,7
<b>2</b>	<b>Затраты труда машинистов</b>	<b>чел.-ч</b>	<b>27,18</b>	<b>60,31</b>	<b>75,01</b>	<b>136,66</b>
<b>3</b>	<b>МАШИНЫ И МЕХАНИЗМЫ</b>					
021144	Краны на автомобильном ходу при работе на других видах строительства 25 т	маш.-ч	9,14	15,27	18,33	30,74
031004	Автогидроподъемники высотой подъема 28 м	маш.-ч	4,62	22,28	27,81	53,51
160401	Машины бурильно-крановые на тракторе 66 кВт (90 л.с.), глубина бурения 1,5-3 м	маш.-ч	1,2	2,1	2,88	5,04
160601	Тракторы на гусеничном ходу с лебедкой 132 кВт (180 л.с.)	маш.-ч	6,84	8,6	9,65	18,95
161350	Комплекс для монтажа проводов методом "под тяжением"	маш.-ч	2,69	6,03	8,17	14,21
350451	Пресс гидравлический с электроприводом	маш.-ч	7,5	15	22,5	37,5
400102	Тягачи седельные, грузоподъемность 15 т	маш.-ч	2,54	5,07	6,93	10,94
400112	Полуприцепы общего назначения, грузоподъемность 15 т	маш.-ч	2,54	5,07	6,93	10,94
<b>4</b>	<b>МАТЕРИАЛЫ</b>					
101-0816	Проволока светлая диаметром 1,1 мм	т	0,006	0,011	0,013	0,02
101-1714	Болты с гайками и шайбами строительные	т	0,011	0,02	0,025	0,038
102-9015	Бревна строительные	м <sup>3</sup>	1	2,1	2,23	3,24
110-9009	Арматура линейная	т	П	П	П	П
110-9032	Изоляторы линейные подвесные тарельчатые	т	П	П	П	П
502-9079	Провода неизолированные	т	П	П	П	П

Шифр ресурса	Наименование элемента затрат	Ед. измер.	33-01-058-13	33-01-058-14	33-01-058-15	33-01-058-16
<b>1</b>	<b>Затраты труда рабочих-строителей</b>	<b>чел.-ч</b>	<b>98,55</b>	<b>227,19</b>	<b>281,02</b>	<b>508,55</b>
1.1	Средний разряд работы		3,5	3,6	3,6	3,7
<b>2</b>	<b>Затраты труда машинистов</b>	<b>чел.-ч</b>	<b>25,26</b>	<b>56,24</b>	<b>68,3</b>	<b>124,77</b>
<b>3</b>	<b>МАШИНЫ И МЕХАНИЗМЫ</b>					
021144	Краны на автомобильном ходу при работе на других видах строительства 25 т	маш.-ч	8,17	13,79	18,2	29,05
031004	Автогидроподъемники высотой подъема 28 м	маш.-ч	4,62	20,18	24,31	47,55
160401	Машины бурильно-крановые на тракторе 66 кВт (90 л.с.), глубина бурения 1,5-3 м	маш.-ч	0,6	1,8	1,74	2,76
160601	Тракторы на гусеничном ходу с лебедкой 132 кВт (180 л.с.)	маш.-ч	6,67	8,45	8,93	18,53
161350	Комплекс для монтажа проводов методом "под тяжением"	маш.-ч	2,6	6,01	7,56	13,44
350451	Пресс гидравлический с электроприводом	маш.-ч	7,5	15	22,5	37,5
400102	Тягачи седельные, грузоподъемность 15 т	маш.-ч	2,47	4,79	6,8	10,45
400112	Полуприцепы общего назначения, грузоподъемность 15 т	маш.-ч	2,47	4,79	6,8	10,45
<b>4</b>	<b>МАТЕРИАЛЫ</b>					
101-0816	Проволока светлая диаметром 1,1 мм	т	0,005	0,006	0,007	0,012
101-1714	Болты с гайками и шайбами строительные	т	0,008	0,011	0,013	0,024
102-9015	Бревна строительные	м <sup>3</sup>	0,69	1,02	1,22	2,21
110-9009	Арматура линейная	т	П	П	П	П
110-9032	Изоляторы линейные подвесные тарельчатые	т	П	П	П	П
502-9079	Провода неизолированные	т	П	П	П	П

**Таблица ГЭСН 33-01-059 Подвеска проводов между промежуточными опорами методом "под тяжением" с пересечением препятствий**

*Состав работ:*

01. Бурение ям под защиты. 02. Устройство и разборка временных защит. 03. Установка барабанов с тросом на раскаточные устройства. 04. Раскатка лидерного троса с тяжением через временные защиты. 05. Сборка изоляторов в гирлянды. 06. Подъем и закрепление гирлянд изоляторов, монтажных роликов и лидерного троса на опоры. 07. Установка барабанов с проводом на раскаточные устройства. 08. Подвеска провода методом "под тяжением". 09. Перекладка проводов. 10. Снятие монтажных роликов с опор. 11. Установка дистанционных распорок.

**Измеритель: 1 пролет с пересечением 1 препятствия**

Подвеска проводов между промежуточными опорами методом "под тяжением" с пересечением железных дорог общего пользования, напряжение пересекающей ВЛ:

- 33-01-059-01 220 кВ (3 провода)
- 33-01-059-02 330 кВ (6 проводов)
- 33-01-059-03 500 кВ (9 проводов)
- 33-01-059-04 750 кВ (15 проводов)

Подвеска проводов между промежуточными опорами методом "под тяжением" с пересечением ВЛ 35-110 кВ, напряжение пересекающей ВЛ:

- 33-01-059-05 220 кВ (3 провода)
- 33-01-059-06 330 кВ (6 проводов)
- 33-01-059-07 500 кВ (9 проводов)
- 33-01-059-08 750 кВ (15 проводов)

Подвеска проводов между промежуточными опорами методом "под тяжением" с пересечением автомобильных дорог, линий связи, ВЛ до 10 кВ, напряжение пересекающей ВЛ:

- 33-01-059-09 220 кВ (3 провода)
- 33-01-059-10 330 кВ (6 проводов)
- 33-01-059-11 500 кВ (9 проводов)
- 33-01-059-12 750 кВ (15 проводов)

Шифр ресурса	Наименование элемента затрат	Ед. измер.	33-01-059-01	33-01-059-02	33-01-059-03	33-01-059-04
<b>1</b>	<b>Затраты труда рабочих-строителей</b>	чел.-ч	<b>186,92</b>	<b>287,82</b>	<b>301,76</b>	<b>393,09</b>
1.1	Средний разряд работы		3,5	3,5	3,6	3,6
<b>2</b>	<b>Затраты труда машинистов</b>	чел.-ч	<b>29,07</b>	<b>59,31</b>	<b>78,94</b>	<b>125,45</b>
<b>3</b>	<b>МАШИНЫ И МЕХАНИЗМЫ</b>					
021144	Краны на автомобильном ходу при работе на других видах строительства 25 т	маш.-ч	13,89	19,41	21,5	28,82
031004	Автогидроподъемники высотой подъема 28 м	маш.-ч	1,86	16,93	27,04	33,91
160401	Машины бурильно-крановые на тракторе 66 кВт (90 л.с.), глубина бурения 1,5-3 м	маш.-ч	2,16	3,36	4,56	7,2
160601	Тракторы на гусеничном ходу с лебедкой 132 кВт (180 л.с.)	маш.-ч	5,84	8,05	8,52	20,18
161350	Комплекс для монтажа проводов методом "под тяжением"	маш.-ч	2,66	5,78	8,66	17,67
350451	Пресс гидравлический с электроприводом	маш.-ч	3,75	7,5	11,25	18,75
400102	Тягачи седельные, грузоподъемность 15 т	маш.-ч	2,49	3,81	5,3	7,82
400112	Полуприцепы общего назначения, грузоподъемность 15 т	маш.-ч	2,49	3,81	5,3	7,82
<b>4</b>	<b>МАТЕРИАЛЫ</b>					
101-0816	Проволока светлая диаметром 1,1 мм	т	0,009	0,016	0,02	0,028
101-1714	Болты с гайками и шайбами строительные	т	0,017	0,029	0,037	0,05
102-9015	Бревна строительные	м <sup>3</sup>	1,51	3	3,34	4,84
110-9009	Арматура линейная	т	П	П	П	П
110-9032	Изоляторы линейные подвесные тарельчатые	т	П	П	П	П
502-9079	Провода неизолированные	т	П	П	П	П

Шифр ресурса	Наименование элемента затрат	Ед. измер.	33-01-059-05	33-01-059-06	33-01-059-07	33-01-059-08
<b>1</b>	<b>Затраты труда рабочих-строителей</b>	чел.-ч	<b>107,54</b>	<b>187,18</b>	<b>215,98</b>	<b>314,14</b>
1.1	Средний разряд работы		3,5	3,5	3,6	3,6
<b>2</b>	<b>Затраты труда машинистов</b>	чел.-ч	<b>23,22</b>	<b>48,53</b>	<b>65,67</b>	<b>101,56</b>
<b>3</b>	<b>МАШИНЫ И МЕХАНИЗМЫ</b>					
021144	Краны на автомобильном ходу при работе на других видах строительства 25 т	маш.-ч	9,08	13,99	16,6	27,22

Шифр ресурса	Наименование элемента затрат	Ед измер	33-01-059-05	33-01-059-06	33-01-059-07	33-01-059-08
031004	Автогидроподъемники высотой подъема 28 м	маш.-ч	1,86	12,97	21,4	24,07
160401	Машины бурильно-крановые на тракторе 66 кВт (90 л.с.), глубина бурения 1,5-3 м	маш.-ч	1,2	2,28	2,4	4,8
160601	Тракторы на гусеничном ходу с лебедкой 132 кВт (180 л.с.)	маш.-ч	5,82	8,03	8,13	17,75
161350	Комплекс для монтажа проводов методом "под тяжением"	маш.-ч	2,63	5,63	8,57	13,86
350451	Пресс гидравлический с электроприводом	маш.-ч	3,75	7,5	11,25	18,75
400102	Тягачи седельные, грузоподъемность 15 т	маш.-ч	2,48	3,79	5,2	7,42
400112	Полуприцепы общего назначения, грузоподъемность 15 т	маш.-ч	2,48	3,79	5,2	7,42
<b>4</b>	<b>МАТЕРИАЛЫ</b>					
101-0816	Проволока светлая диаметром 1,1 мм	т	0,006	0,011	0,013	0,02
101-1714	Болты с гайками и шайбами строительные	т	0,011	0,02	0,025	0,038
102-9015	Бревна строительные	м <sup>3</sup>	1	2,1	2,23	3,24
110-9009	Арматура линейная	т	П	П	П	П
110-9032	Изоляторы линейные подвесные тарельчатые	т	П	П	П	П
502-9079	Провода неизолированные	т	П	П	П	П

Шифр ресурса	Наименование элемента затрат	Ед измер	33-01-059-09	33-01-059-10	33-01-059-11	33-01-059-12
<b>1</b>	<b>Затраты труда рабочих-строителей</b>	<b>чел.-ч</b>	<b>78,13</b>	<b>118,82</b>	<b>131,92</b>	<b>277,92</b>
1.1	Средний разряд работы		3,5	3,5	3,6	3,6
<b>2</b>	<b>Затраты труда машинистов</b>	<b>чел.-ч</b>	<b>21,5</b>	<b>42,52</b>	<b>52,7</b>	<b>89,69</b>
<b>3</b>	<b>МАШИНЫ И МЕХАНИЗМЫ</b>					
021144	Краны на автомобильном ходу при работе на других видах строительства 25 т	маш.-ч	8,18	12,74	14,36	26,01
031004	Автогидроподъемники высотой подъема 28 м	маш.-ч	1,86	10,87	14	17,51
160401	Машины бурильно-крановые на тракторе 66 кВт (90 л.с.), глубина бурения 1,5-3 м	маш.-ч	0,6	1,2	1,6	2,4
160601	Тракторы на гусеничном ходу с лебедкой 132 кВт (180 л.с.)	маш.-ч	5,76	7,23	8,02	17,33
161350	Комплекс для монтажа проводов методом "под тяжением"	маш.-ч	2,55	5,24	7,36	13,22
350451	Пресс гидравлический с электроприводом	маш.-ч	3,75	7,5	11,25	18,75
400102	Тягачи седельные, грузоподъемность 15 т	маш.-ч	2,48	3,74	4,96	7,41
400112	Полуприцепы общего назначения, грузоподъемность 15 т	маш.-ч	2,48	3,74	4,96	7,41
<b>4</b>	<b>МАТЕРИАЛЫ</b>					
101-0816	Проволока светлая диаметром 1,1 мм	т	0,005	0,006	0,007	0,012
101-1714	Болты с гайками и шайбами строительные	т	0,008	0,011	0,013	0,024
102-9015	Бревна строительные	м <sup>3</sup>	0,69	1,02	1,22	2,21
110-9009	Арматура линейная	т	П	П	П	П
110-9032	Изоляторы линейные подвесные тарельчатые	т	П	П	П	П
502-9079	Провода неизолированные	т	П	П	П	П

**Таблица ГЭСН 33-01-060 Подвеска грозозащитных тросов ВЛ 220-750 кВ между опорами методом "под тяжением" с пересечением препятствий**

*Состав работ:*

01. Установка барабанов с тросом на раскаточные устройства. 02. Раскатка лидерного троса с тяжением через временные защиты. 03. Сборка изоляторов в гирлянды. 04. Подъем и закрепление гирлянд изоляторов, монтажных роликов и лидерного троса на опоры. 05. Установка барабанов с грозозащитным тросом на раскаточные устройства. 06. Подвеска грозозащитного троса методом "под тяжением". 07. Установка натяжных зажимов, натягивание и визирование грозозащитных тросов. 08. Перекладка грозозащитных тросов. 09. Установка гасителей вибрации.

**Измеритель: 1 пролет с пересечением 1 препятствия**

Подвеска грозозащитных тросов в анкерном пролете методом "под тяжением" с пересечением препятствий:

- 33-01-060-01 электрифицированных железных дорог
- 33-01-060-02 неэлектрифицированных железных дорог
- 33-01-060-03 ВЛ 35-220 кВ
- 33-01-060-04 автомобильных дорог, линий связи, ВЛ до 10 кВ

Шифр ресурса	Наименование элемента затрат	Ед измер	33-01-060-01	33-01-060-02	33-01-060-03	33-01-060-04
<b>1</b>	<b>Затраты труда рабочих-строителей</b>	<b>чел.-ч</b>	<b>14,65</b>	<b>11,33</b>	<b>9,94</b>	<b>9,02</b>



Изменения, которые вносятся в государственные сметные нормативы. ГЭСН 81-02-2001-И8

Шифр ресурса	Наименование элемента затрат	Ед измер.	33-01-060-01	33-01-060-02	33-01-060-03	33-01-060-04
1.1	Средний разряд работы		3,8	3,8	3,8	3,8
2	Затраты труда машинистов	чел.-ч	6,93	5,49	5	4,66
3	<b>МАШИНЫ И МЕХАНИЗМЫ</b>					
021144	Краны на автомобильном ходу при работе на других видах строительства 25 т	маш.-ч	0,77	0,76	0,75	0,74
031004	Автогидроподъемники высотой подъема 28 м	маш.-ч	1,26	1,26	1,26	1,26
160601	Тракторы на гусеничном ходу с лебедкой 132 кВт (180 л.с.)	маш.-ч	2,52	1,45	1,27	1,14
161350	Комплекс для монтажа проводов методом "под тяжением"	маш.-ч	1,19	1,01	0,86	0,76
350451	Пресс гидравлический с электроприводом	маш.-ч	0,84	0,84	0,84	0,84
400102	Тягачи седельные, грузоподъемность 15 т	маш.-ч	1,45	1,44	1,43	1,42
400112	Полуприцепы общего назначения, грузоподъемность 15 т	маш.-ч	1,45	1,44	1,43	1,42



# МИНИСТЕРСТВО РЕГИОНАЛЬНОГО РАЗВИТИЯ РОССИЙСКОЙ ФЕДЕРАЦИИ

(МИНРЕГИОН РОССИИ)

## ПРИКАЗ

от " 29 " июня 2012 г.

№ 262

**О внесении изменений в Государственные сметные нормативы. Государственные элементные сметные нормы на строительные и специальные строительные работы и Государственные сметные нормативы. Федеральные единичные расценки на строительные и специальные строительные работы, утвержденные приказом Министерства регионального развития Российской Федерации от 17 ноября 2008 г. № 253**

В соответствии с Положением о Министерстве регионального развития Российской Федерации, утвержденным постановлением Правительства Российской Федерации от 26 января 2005 г. № 40 (Собрание законодательства Российской Федерации, 2005, № 5, ст. 390; № 13, ст. 1169; 2006, № 6, ст. 712; № 18, ст. 2002; 2007, № 45, ст. 5488; 2008, № 22, ст. 2582; № 42, ст. 4825; № 46, ст. 5337; 2009, № 3, ст. 378; № 6, ст. 738; № 14, ст. 1669; № 38, ст. 4497; 2010, № 9, ст. 960; № 22, ст. 2776; № 25, ст. 3190; № 26, ст. 3350; № 28, ст. 3702; № 31, ст. 4251, 2011, № 14, ст. 1935; № 32, ст. 4843; № 44, ст. 6269; № 46, ст. 6524), приказом Министерства регионального развития Российской Федерации от 11 апреля 2008 г. № 44 «Об утверждении Порядка разработки и утверждения нормативов в области сметного нормирования и ценообразования в сфере градостроительной деятельности» (зарегистрирован Министерством юстиции Российской Федерации 12 мая 2008 г., регистрационный № 11661, Бюллетень нормативных актов федеральных органов исполнительной власти, 2008, № 22) и приказом Министерства регионального развития Российской Федерации от 20 августа 2009 г. № 353 «Об утверждении Классификации сметных нормативов, подлежащих применению при определении сметной стоимости объектов капитального строительства, проектирование, строительство, реконструкция и ремонт которых финансируется с привлечением средств федерального бюджета» (зарегистрирован Министерством юстиции Российской Федерации

2 октября 2009 г., регистрационный № 14940, Бюллетень нормативных актов федеральных органов исполнительной власти, 2009, № 42) с изменениями, внесенными приказом Министерства регионального развития Российской Федерации от 27 июня 2011 г. № 302 (зарегистрирован Министерством юстиции Российской Федерации 15 июля 2011 г., регистрационный № 21376, Российская газета, 2011, № 162), **приказываю** :

1. Внести изменения в Государственные сметные нормативы. Государственные элементные сметные нормы на строительные и специальные строительные работы, утвержденные приказом Министерства регионального развития Российской Федерации от 17 ноября 2008 г. № 253 «Об утверждении государственных сметных нормативов на строительные и специальные строительные работы в сфере градостроительной деятельности» (признан Министерством юстиции Российской Федерации не нуждающимся в государственной регистрации, письмо Министерства юстиции Российской Федерации от 15 января 2009 г. № 01/162-ДК, Вестник ценообразования и сметного нормирования, 2009, № 2) (далее – приказ от 17 ноября 2008 г. № 253), с изменениями, внесенными приказами Министерства регионального развития Российской Федерации от 27 февраля 2010 г. № 81, от 3 августа 2010 г. № 358, от 23 ноября 2010 г. № 509, от 13 июля 2011 г. № 339, от 8 ноября 2011 г. № 528, от 29 декабря 2011 г. № 631, от 5 мая 2012 г. № 188, согласно приложению № 1 к настоящему приказу.

2. Внести изменения в Государственные сметные нормативы. Федеральные единичные расценки на строительные и специальные строительные работы, утвержденные приказом от 17 ноября 2008 г. № 253, согласно приложению № 2 к настоящему приказу.

3. Рекомендовать органам исполнительной власти субъектов Российской Федерации в двухмесячный срок со дня издания настоящего приказа привести территориальные единичные расценки в соответствие с настоящим приказом.

4. Контроль за исполнением настоящего приказа возложить на заместителя Министра регионального развития Российской Федерации И.В. Пономарева.

Министр



О.М. Говорун