

УДК 621.316.545.027.3(085)

Группа Е72

ОКП 34 1420 0000

УТВЕРЖДЕНО

ЛУ от 21.08.89

## ИЗВЕЩЕНИЕ ВИЛЕ 319-89 № 3

об изменении ТУ16-674.073-86(ИВЕЖ.674222.001 ТУ)

Короткозамыкатели типов КРН и КЗ на классы напряжения

35,110,150 и 220 кВ

(для ремонтных целей)

Инв.№ подл. Подл. и дата  
Инв.№ подл. Подл. и дата  
Инв.№ подл. Подл. и дата  
Инв.№ подл. Подл. и дата  
Инв.№ подл. Подл. и дата

ИЗВЕЩЕНИЕ		Обозначение		Причина		Итого	Итого	Итого
ВИДЕ 319-89 № 3		ТУ 16-674.073-86 (ИВЕЖ.674.222.001ТУ)		Корректировка ТУ		0	2	2
Дата выпуска	Срок изм.	Срок действ. вв. ПИ	Указание о внедрении			Указание о внедрении		
Указание о заделе			Внедрить с момента регистрации					
Изм.	СОДЕРЖАНИЕ ИЗМЕНЕНИЯ					Применяемость		
3	<p>Лист 2 графа "Листов" 38-39</p> <p>Лист 6 п. 1.2.2</p> <p>Имеется ... на рисунках 1,2,3</p> <p>Должно быть ... на рисунках 1,2,3,4</p> <p>Листы 19 и 23 изм. "2" аннулировать и заменить листами 19 и 23 изм. "3"</p> <p>Примечание. Изменена редакция п.4.4 и 4.13</p> <p>Вновь вводится лист 34а (Рис.4)</p>					<p>КЗ-110УЖЛ</p> <p>КЗ-110Б-VI</p> <p>КЗ-150VI</p> <p>КЗ-220VI</p> <p>КЗ-110Б-TI</p>		
						Разослать		
						В соответствии со списком рассылки		
						ТУ16-674.073-86 (ИВЕЖ.674222.001 ТУ) и институт "Энергосетьпроект"		
Составил	Проверил	Т. контр.	Н. контр.	Утвердил	Исполн. заказчик	Приложение		
Соколова 14.06	Гарлин 14.06		Яковлева 14.06			Листы 19, 23, 34а		
Седел 89	Седел 89		Седел 89					
Подлинник исправил		Контр. копию исправил						

#### 4. МЕТОДЫ ИСПЫТАНИЙ

4.1. Проверка короткозамыкателей на соответствие требованиям комплекта документации должна проводиться визуально.

4.2. Проверка габаритных размеров должна проводиться измерительным инструментом с ценой деления 0,1 мм, проверка массы-динамометром 2 класса точности по ГОСТ 13837-79.

4.3. Перед испытаниями должна проводиться регулировка короткозамыкателя в соответствии с "Техническим описанием и инструкцией по эксплуатации".

4.4. Испытания на надежность проводятся по методике предприятия-изготовителя, при этом через каждые 500 циклов "включить-отключить" производить осмотр, снятие механических характеристик (измерение контактного нажатия), износ трущихся контактных поверхностей, подрегулировку, в случае необходимости, смазку трущихся частей и доливку масла в гидравлические буферы.

4.5. Испытание на влагоустойчивость должно проводиться методом 207-1 ГОСТ 16962-71.

Короткозамыкатели считаются выдержавшими испытание, если не обнаружено:

- 1) нарушений и растрескиваний лакокрасочного покрытия;
- 2) ухудшения качества армированных швов в изоляторах;
- 3) коррозии на металлических деталях и сборочных единицах, в том числе с металлическими покрытиями.

Допускается на поверхностях с лакокрасочными покрытиями отдельные вздутия покрытий по площади не более 5%, а на

Взвешивание, измерение, проверка и др. методы

УБЕЖ.674222.0011У

Всего листов 19, из них 19 листов.

19

4.13. Проверку исправности действия механизмов короткозамыкателя и времени включения проводить по методике предприятия-изготовителя, время включения определять как среднее арифметическое значение характеристик, снятых при проведении пяти циклов (включение-отключение).

4.14. Испытания на включающую способность проводятся по ГОСТ 687-78.

При испытаниях провести количество включений на ток короткого замыкания без смены контактов не менее 5, из них на амплитуду тока не менее 3.

После каждого включения на короткое замыкание любой величины (в том числе и после зачистки контактов) производить 2-3 операции "включить-отключить" вхолостую. Температура контактных частей в процессе испытаний перед включением на ток короткого замыкания не должна превышать 50...60°C.

4.15. Методы контроля качества маркировки должны соответствовать ГОСТ 18620-86 и ГОСТ 14192-77.

Перечень оборудования, необходимого для контроля и испытаний, приведен в приложении 3.

УВЕЖ. 674222.00174

Лист  
23

УВЕЖ. 674222.00174  
 Лист 23

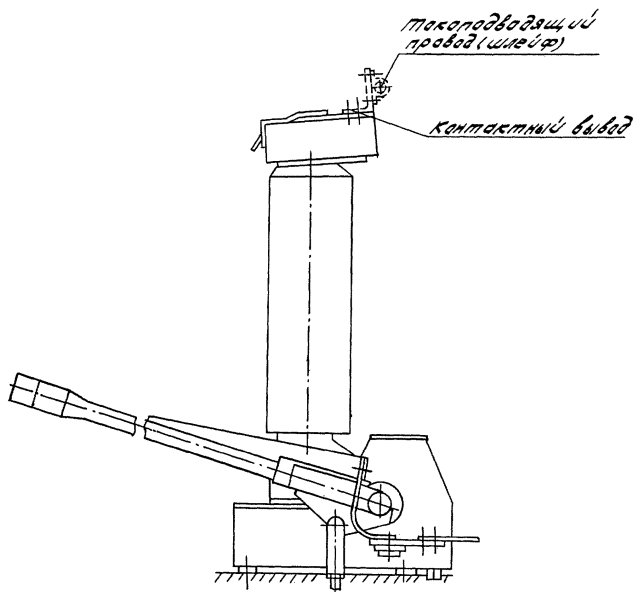


Рис. 4 Схема подсоединения токоподводящего провода к контактному выводу короткозамыкателей.