

ГОСУДАРСТВЕННЫЕ СМЕТНЫЕ НОРМАТИВЫ

ГЭСН_{мр} 81-06-2001-И1(9)

**ГОСУДАРСТВЕННЫЕ ЭЛЕМЕНТНЫЕ СМЕТНЫЕ НОРМЫ
НА КАПИТАЛЬНЫЙ РЕМОНТ ОБОРУДОВАНИЯ**

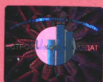
ГЭСН_{мр}-2001

ИЗМЕНЕНИЯ

**В ГОСУДАРСТВЕННЫЕ СМЕТНЫЕ НОРМАТИВЫ.
ГОСУДАРСТВЕННЫЕ ЭЛЕМЕНТНЫЕ СМЕТНЫЕ НОРМЫ
НА КАПИТАЛЬНЫЙ РЕМОНТ ОБОРУДОВНИЯ**

ИЗДАНИЕ ОФИЦИАЛЬНОЕ

Москва 2015



ГОСУДАРСТВЕННЫЕ СМЕТНЫЕ НОРМАТИВЫ

ГОСУДАРСТВЕННЫЕ ЭЛЕМЕНТНЫЕ СМЕТНЫЕ НОРМЫ НА КАПИТАЛЬНЫЙ РЕМОНТ ОБОРУДОВАНИЯ

ГЭСНмр 81-06-2001-И1(9)

ИЗМЕНЕНИЯ

**В ГОСУДАРСТВЕННЫЕ СМЕТНЫЕ НОРМАТИВЫ.
ГОСУДАРСТВЕННЫЕ ЭЛЕМЕНТНЫЕ СМЕТНЫЕ НОРМЫ
НА КАПИТАЛЬНЫЙ РЕМОНТ ОБОРУДОВАНИЯ**

Приложение к периодическому печатному изданию
«Вестник ценообразования и сметного нормирования»,
Февраль 2014 г., Выпуск 2 (155)

ББК 65.31
УДК 338.5:69 (083)

Изменения в государственные сметные нормативы. Государственные элементные сметные нормы на капитальный ремонт оборудования.

ГЭСНмр 81-06-2001-И1(9)

Москва, 2015 – 6 стр.

Изменения в государственные сметные нормативы. Государственные элементные сметные нормы на капитальный ремонт оборудования (далее – ГЭСНмр) предназначены для определения потребности в ресурсах (затрат труда рабочих, машинистов, времени эксплуатации строительных машин и механизмов, материальных ресурсов) при выполнении работ по капитальному ремонту оборудования и для составления на их основе сметных расчетов (смет) на производство указанных работ ресурсным и ресурсно-индексным методами.

ГЭСНмр являются исходными нормами для разработки других сметных нормативов: единичных расценок федерального, территориального и отраслевого уровней, индивидуальных и укрупненных сметных нормативов.

Внесены в федеральный реестр сметных нормативов, подлежащих применению при определении сметной стоимости объектов капитального строительства, строительство которых финансируется с привлечением средств федерального бюджета, Приказом Министерства строительства и жилищно-коммунального хозяйства Российской Федерации от 12.11.2014 г. № 703/пр.

Материал соответствует информации, опубликованной на официальном сайте Министерства строительства и жилищно-коммунального хозяйства Российской Федерации (www.minstroyrf.ru).

ISBN 978-5-91418-685-9

ИЗМЕНЕНИЯ В ГОСУДАРСТВЕННЫЕ СМЕТНЫЕ НОРМАТИВЫ. ГОСУДАРСТВЕННЫЕ ЭЛЕМЕНТНЫЕ СМЕТНЫЕ НОРМЫ НА КАПИТАЛЬНЫЙ РЕМОНТ ОБОРУДОВАНИЯ

В Государственные элементные сметные нормы на капитальный ремонт оборудования «I. Общие положения» внести следующие изменения и дополнения:

Пункты 1.1.1, 1.1.22, 1.1.23, 1.1.25, 1.1.26, 1.1.27, 1.1.30, 1.1.31 изложить в следующей редакции:

1.1.1. В части 1 содержатся сметные нормы на работы по замене, установке, ремонту оборудования, устройств и конструкций лифтов, прочие работы в период капитального ремонта, модернизации и замены лифтов, а также на работы по оценке соответствия.

1.1.22. В нормах на техническое освидетельствование смонтированного (модернизированного) лифта перед вводом в эксплуатацию (табл. 01-05-001) учтены затраты на:

1.1.22.1. проверку соответствия установки оборудования лифта документации по монтажу и проектной документации по установке лифта в здании (сооружении) или проектной документации на модернизацию лифта;

1.1.22.2. проверку функционирования лифта и устройств безопасности лифта;

1.1.22.3. испытание изоляции электрических сетей и электрооборудования, измерительный и визуальный контроль заземления (зануления) оборудования лифта;

1.1.22.4. испытание сцепления тяговых элементов с канатоведущим шкивом (барабаном трения) и испытание тормозной системы на лифте с электрическим приводом;

1.1.22.5. испытание герметичности гидроцилиндра и трубопровода на лифте с гидравлическим приводом;

1.1.22.6. испытание прочности кабины, тяговых элементов, подвески и (или) опоры кабины, элементов их крепления;

1.1.22.7. оформление протоколов результатов проверок, испытаний и измерений, исследований, запись в паспорт лифта о результатах проверок, испытаний и измерений, исследований, оформление акта технического освидетельствования лифта.

1.1.23. В нормах на техническое освидетельствование лифта в течение назначенного срока службы не реже одного раза в 12 месяцев (табл. 01-05-002) учтены затраты на:

1.1.23.1. проверку технической и эксплуатационной документации;

1.1.23.2. визуальный и измерительный контроль установки лифтового оборудования, за исключением размеров, не изменяемых в процессе эксплуатации;

1.1.23.3. проверку функционирования лифта на всех режимах;

1.1.23.4. проведение испытаний согласно п.п. 1.1.22.2–1.1.22.5;

1.1.23.5. проверку соответствия эксплуатации лифта ТР ТС 011/2011;

1.1.23.6. составление и оформление акта технического освидетельствования лифта по установленной форме.

1.1.25. В нормах на оценку соответствия лифта, отработавшего назначенный срок службы (табл. 01-05-004), учтены затраты на:

1.1.25.1. определение состояния оборудования лифта, включая устройства безопасности лифта, с выявлением дефектов, неисправностей, степени износа и коррозии;

1.1.25.2. контроль металлоконструкций каркаса, подвески кабины, противовеса, а также

направляющих и элементов их креплений;

1.1.25.3. испытание изоляции электрических сетей и электрооборудования, визуальный и измерительный контроль заземления (зануления) оборудования лифта;

1.1.25.4. запись в паспорте лифта сведений о проведенном обследовании;

1.1.25.5. оформление заключения на основании результатов обследования, содержащего:

– условия и возможный срок продления использования лифта;

– рекомендации по модернизации или замене лифта.

1.1.26. При определении по табл. 01-05-004 затрат на оценку соответствия в форме обследования лифта нормы табл. 01-05-005 не применяются.

1.1.27. Затраты на оценку соответствия лифта после модернизации или замены определяются по нормам табл. 01-05-001.

1.1.30. Затраты на оценку соответствия в форме обследования лифта, подлежащего модернизации, могут определяться по нормам табл. 01-05-004 с применением коэффициентов, учитывающих этапы производства работ:

до проведения модернизации – 0,65;

после проведения модернизации – 0,35.

1.1.31. В ГЭСНмр части 1 отдела 6 приведены нормы на работы по техническому освидетельствованию поэтажных эскалаторов, пассажирских конвейеров и платформ подъемных для инвалидов, проводимые специализированными организациями (инженерными центрами), аккредитованными в установленном законодательством РФ порядке или имеющими соответствующую лицензию.

ГЭСНмр части 1 отдела 6 разработаны в соответствии с техническими требованиями устройства и безопасной эксплуатации поэтажных эскалаторов, пассажирских конвейеров и платформ подъемных для инвалидов.

В Государственные элементные сметные нормы на капитальный ремонт оборудования внести следующие изменения и дополнения:

В Части 1 «Капитальный ремонт и модернизация оборудования лифтов» таблицы ГЭСНмр 01-05-001, 01-05-002, 01-05-004, 01-05-008, 01-06-005 изложить в следующей редакции:

Таблица ГЭСНмр 01-05-001 Техническое освидетельствование смонтированного (модернизированного) лифта перед вводом в эксплуатацию на две остановки

Измеритель: 1 лифт

01-05-001-01 Техническое освидетельствование смонтированного (модернизированного) лифта перед вводом в эксплуатацию на две остановки

Измеритель: 1 остановка

01-05-001-02 За каждую дополнительную остановку больше двух добавлять к норме 01-05-001-01

Шифр ресурса	Наименование элемента затрат	Ед. измер.	01-05-001-01	01-05-001-02
1	Затраты труда в том числе:			
	Рабочий среднего разряда 4	чел.-ч	46,31	4,68
	Инженер I категории	чел.-ч	13,893	1,4976
	Ведущий инженер	чел.-ч	13,893	1,5912
			18,524	1,5912

Таблица ГЭСНмр 01-05-002 Техническое освидетельствование лифта в течение назначенного срока службы не реже одного раза в 12 месяцев

Измеритель: 1 лифт

01-05-002-01 Техническое освидетельствование лифта в течение назначенного срока службы не реже одного раза в 12 месяцев на две остановки

Измеритель: 1 остановка

01-05-002-02 За каждую дополнительную остановку больше двух добавлять к норме 01-05-002-01

Шифр ресурса	Наименование элемента затрат	Ед. измер.	01-05-002-01	01-05-002-02
1	Затраты труда в том числе:	чел.-ч	24,64	2,1
	Рабочий среднего разряда 4	чел.-ч	6,8992	0,693
	Инженер I категории	чел.-ч	17,7408	1,407

Таблица ГЭСНмр 01-05-004 Оценка соответствия лифта, отработавшего назначенный срок службы

Измеритель: 1 лифт

01-05-004-01 Оценка соответствия отработавшего назначенный срок службы лифта на две остановки

Измеритель: 1 остановка

01-05-004-02 За каждую дополнительную остановку больше двух добавлять к норме 01-05-004-01

Шифр ресурса	Наименование элемента затрат	Ед. измер.	01-05-004-01	01-05-004-02
1	Затраты труда в том числе:	чел.-ч	74,68	3,44
	Инженер I категории	чел.-ч	65,7184	3,44
	Инженер III категории	чел.-ч	7,468	-
	Ведущий инженер	чел.-ч	1,4936	-

Таблица ГЭСНмр 01-05-008 Экспертиза проектной документации на установку (замену, модернизацию) лифтов

Состав работ:

01. Проверка комплекта представленной документации в соответствии с установленными требованиями.
02. Анализ представленной документации и проверка документации на соответствие действующим правилам и нормам. 03. Подготовка и оформление заключения экспертизы промышленной безопасности.

Измеритель: 1 лифт

01-05-008-01 Экспертиза проектной документации на установку (замену, модернизацию) лифтов

Шифр ресурса	Наименование элемента затрат	Ед. измер.	01-05-008-01
1	Затраты труда в том числе:	чел.-ч	65,4
	Инженер I категории	чел.-ч	9,2
	Ведущий инженер	чел.-ч	56,2

Таблица ГЭСНмр 01-06-005 Экспертиза проектной документации на установку (замену) поэтажных эскалаторов, платформ подъемных для инвалидов и пассажирских конвейеров

Состав работ:

01. Проверка комплекта представленной документации в соответствии с установленными требованиями.
02. Анализ представленной документации и проверка документации на соответствие действующим правилам и нормам. 03. Подготовка и оформление заключения экспертизы промышленной безопасности.

Измеритель: 1 платформа подъемная для инвалидов; 1 платформа подъемная; 1 пассажирский конвейер

01-06-005-01 Экспертиза проектной документации на установку (замену) поэтажных эскалаторов, платформ подъемных для инвалидов и пассажирских конвейеров

Шифр ресурса	Наименование элемента затрат	Ед. измер.	01-06-005-01
1	Затраты труда в том числе:	чел.-ч	65,4
	Инженер I категории	чел.-ч	9,2
	Ведущий инженер	чел.-ч	56,2

Содержание

I. Общие положения.....	3
III. Государственные элементные сметные нормы на капитальный ремонт оборудования	4
В Части 1 «Капитальный ремонт и модернизация оборудования лифтов» таблицы ГЭСНмр 01-05-001, 01-05-002, 01-05-004, 01-05-008, 01-06-005 изложить в следующей редакции:	4
Таблица ГЭСНмр 01-05-001 Техническое освидетельствование смонтированного (модернизированного) лифта перед вводом в эксплуатацию на две остановки.....	4
Таблица ГЭСНмр 01-05-002 Техническое освидетельствование лифта в течение назначенного срока службы не реже одного раза в 12 месяцев.....	5
Таблица ГЭСНмр 01-05-004 Оценка соответствия лифта, отработавшего назначенный срок службы	5
Таблица ГЭСНмр 01-05-008 Экспертиза проектной документации на установку (замену, модернизацию) лифтов	5
Таблица ГЭСНмр 01-06-005 Экспертиза проектной документации на установку (замену) поэтажных эскалаторов, платформ подъемных для инвалидов и пассажирских конвейеров	5

ГОСУДАРСТВЕННЫЕ СМЕТНЫЕ НОРМАТИВЫ ГЭСНмр 81-06-2001-И1(9) ГОСУДАРСТВЕННЫЕ ЭЛЕМЕНТНЫЕ СМЕТНЫЕ НОРМЫ НА КАПИТАЛЬНЫЙ РЕМОНТ ОБОРУДОВАНИЯ

Отпечатано в типографии ООО «Стройинформиздат»

Заказ № 359 Тираж 30 экз.

129085, г. Москва, пр.Мира, дом 95, стр. 1

Тел.: (495) 775-11-91, info@strinf.ru