

ГОСУДАРСТВЕННЫЙ СТАНДАРТ РОССИЙСКОЙ ФЕДЕРАЦИИ

---

**ЕДИНООБРАЗНЫЕ ПРЕДПИСАНИЯ,  
КАСАЮЩИЕСЯ ОФИЦИАЛЬНОГО  
УТВЕРЖДЕНИЯ ЗАДНИХ  
ПРОТИВОТУМАННЫХ ОГНЕЙ  
МЕХАНИЧЕСКИХ ТРАНСПОРТНЫХ  
СРЕДСТВ И ИХ ПРИЦЕПОВ**

Издание официальное

Предисловие

1 РАЗРАБОТАН Всероссийским научно-исследовательским институтом стандартизации и сертификации в машиностроении (ВНИИНМАШ) на основе Правил № 38 ЕЭК ООН, принятых Рабочей группой по конструкции транспортных средств КВТ ЕЭК ООН

ВНЕСЕН Госстандартом России

2 ПРИНЯТ И ВВЕДЕН В ДЕЙСТВИЕ Постановлением Госстандарта России от 26 мая 1999 г. № 184

3 Настоящий стандарт представляет собой идентичный текст Правил ЕЭК ООН № 38, Пересмотр 1 (документ E/ECE/324-E/ECE/TRANS/505/Rev.1/Add.37/Rev.1, дата вступления в силу 03.09.97) «Единообразные предписания, касающиеся официального утверждения задних противотуманных огней механических транспортных средств и их прицепов»

4 ВВЕДЕН ВПЕРВЫЕ

5 ПЕРЕИЗДАНИЕ. Март 2002 г.

© ИПК Издательство стандартов, 2000

© ИПК Издательство стандартов, 2002

Настоящий стандарт не может быть полностью или частично воспроизведен, тиражирован и распространен в качестве официального издания без разрешения Госстандарта России

## Содержание

1	Определения . . . . .	..
2	Заявка на официальное утверждение . . . . .	..
3	Маркировка . . . . .	..
4	Официальное утверждение . . . . .	..
5	Общие спецификации . . . . .	..
6	Сила излучаемого света . . . . .	..
7	Методы испытаний . . . . .	..
8	Испытание на нагревоустойчивость . . . . .	..
9	Цвет излучаемого света . . . . .	..
10	Соответствие производства . . . . .	..
11	Санкции, налагаемые за несоответствие производства . . . . .	..
12	Окончательное прекращение производства . . . . .	..
13	Названия и адреса технических служб, отвечающих за проведение испытаний на официальное утверждение, и административных органов . . . . .	..
Приложение 1	Сообщение, касающееся официального утверждения, распространения официального утверждения, отказа в официальном утверждении, отмены официального утверждения, окончательного прекращения производства типа заднего противотуманного огня механических транспортных средств и их прицепов на основании настоящих Правил . . . . .	..
Приложение 2	Схема знаков официального утверждения . . . . .	..
Приложение 3	Фотометрические измерения . . . . .	..
Приложение 4	Минимальные требования к отношению контроля за соответствием производства . . . . .	..
Приложение 5	Минимальные требования в отношении отбора образцов, проводимого инспектором . . . . .	..

ГОСУДАРСТВЕННЫЙ СТАНДАРТ РОССИЙСКОЙ ФЕДЕРАЦИИ

---

ЕДИНООБРАЗНЫЕ ПРЕДПИСАНИЯ,  
КАСАЮЩИЕСЯ ОФИЦИАЛЬНОГО УТВЕРЖДЕНИЯ ЗАДНИХ ПРОТИВОТУМАННЫХ  
ОГНЕЙ МЕХАНИЧЕСКИХ ТРАНСПОРТНЫХ СРЕДСТВ И ИХ ПРИЦЕПОВ

Uniform provisions concerning the approval of rear fog lamps for power-driven vehicles and their trailers

---

Дата введения 2000—07—01

Настоящий стандарт вводит в действие Правила ЕЭК ООН № 38 (далее — Правила).

## 1 Определения

В настоящих Правилах применяют следующие термины с соответствующими определениями:

1.1 **задний противотуманный огонь:** Огонь, предназначенный для улучшения освещения транспортного средства сзади путем подачи красного сигнала большей силы света, чем сила света задних габаритных огней;

1.2 в настоящих Правилах используют определения, которые приводятся в Правилах ЕЭК ООН № 48 и в тех сериях поправок к ним, которые применялись на дату подачи заявки на официальное утверждение типа;

1.3 **задние противотуманные огни различных «типов»:** Задние противотуманные огни, имеющие существенные различия, которые могут касаться, в частности:

1.3.1 фирменного наименования или торговой марки,

1.3.2 характеристик оптической системы,

1.3.3 категории лампы.

## 2 Заявка на официальное утверждение

2.1 Заявка на официальное утверждение представляется владельцем фирменного наименования или торговой марки или его уполномоченным представителем.

2.2 Для каждого типа заднего противотуманного огня к заявке должны быть приложены:

2.2.1 чертежи (в трех экземплярах), достаточно подробные для того, чтобы опознать тип заднего противотуманного огня, и указывающие геометрические условия монтажа на транспортном средстве, а также ось наблюдения, которая должна быть принята при испытаниях как исходная ось (горизонтальный угол  $H = 0^\circ$ , вертикальный угол  $V = 0^\circ$ ), и точку, которая должна быть принята при этих испытаниях как исходный центр;

2.2.2 краткое техническое описание, в котором, за исключением случая огней с несменными источниками света, указывают, в частности, категорию или категории предписываемых ламп накаливания; эта категория ламп накаливания должна входить в число категорий, предусмотренных в Правилах ЕЭК ООН № 37;

2.2.3 два образца; в том случае, если задний противотуманный огонь устанавливают определенно в правой или левой части транспортного средства, то оба представленных образца могут быть идентичными и могут подходить либо только для правой, либо только для левой части транспортного средства.

## 3 Маркировка

Образцы типа заднего противотуманного огня, представляемого на официальное утверждение, должны иметь:

3.1 Фирменное наименование или торговую марку предприятия, представившего заявку на официальное утверждение; эта марка должна быть четкой и нестираемой;

3.2 четкую и нестираемую надпись с указанием предписываемой категории лампы или ламп накаливания; это положение не применяют к задним противотуманным огням с несменными источниками света;

3.3 место достаточной величины для знака официального утверждения и дополнительных обозначений, предусмотренных в 4.3; это место должно быть указано в чертежах, упомянутых в 2.2.1;

3.4 в случае задних противотуманных огней с несменными источниками света — маркировку, указывающую номинальное напряжение и номинальную мощность.

#### 4 Официальное утверждение

4.1 Если оба образца типа заднего противотуманного огня удовлетворяют требованиям настоящих Правил, то данный тип заднего противотуманного огня считается официально утвержденным.

4.2 Каждому официально утвержденному типу заднего противотуманного огня присваивают номер официального утверждения; присвоенный таким образом номер не может быть присвоен одной и той же Договаривающейся стороной другому типу заднего противотуманного огня, на который распространяются настоящие Правила. Первые две цифры номера официального утверждения означают последние серии поправок, включенных в Правила к моменту официального утверждения. Стороны Соглашения 1958 г. уведомляются об официальном утверждении или об отказе в официальном утверждении данного типа заднего противотуманного огня посредством карточки, соответствующей образцу, приведенному в приложении 1 к настоящим Правилам, и приложенного к ней чертежа, представленного предприятием, сделавшим заявку на официальное утверждение, максимальным форматом А4 (210 × 297 мм) и, по мере возможности, в масштабе 1:1.

4.3 На каждом заднем противотуманном огне, соответствующем типу, официально утвержденному на основании настоящих Правил, должен проставляться в месте, указанном в 3.3, помимо марки и надписей, предписанных в 3.1 и 3.2:

4.3.1 международный знак официального утверждения, состоящий:

4.3.1.1 из круга, в котором проставлена буква «Е», за которой следует отличительный номер страны, представившей официальное утверждение<sup>1)</sup>;

4.3.1.2 из номера официального утверждения;

4.3.2 дополнительного обозначения «F».

4.3.3 Первые две цифры номера официального утверждения, указывающие на последнюю серию поправок к настоящим Правилам, могут располагаться вблизи дополнительного обозначения «F».

4.4 Знак и обозначение, упомянутые в 4.3.1 и 4.3.2, должны быть нестираемыми и четко читаться даже тогда, когда на транспортном средстве установлен задний противотуманный огонь.

4.5 Если сгруппированные, комбинированные или совмещенные огни состоят из двух или более огней, то официальное утверждение выдается лишь в том случае, если все огни удовлетворяют положениям настоящих или других Правил. Сгруппированные, комбинированные или совмещенные огни не должны состоять из огней, которые не соответствуют ни одному из этих Правил.

4.5.1 Если сгруппированные, комбинированные или совмещенные огни отвечают положениям нескольких Правил, то наносится единый международный знак официального утверждения, состоящий из круга, в котором проставлена буква «Е», за которой следует отличительный номер страны, представившей официальное утверждение, номер официального утверждения и, при необходимости,

<sup>1)</sup>Странам—участникам Соглашения присвоены следующие коды: 1 — Германия, 2 — Франция, 3 — Италия, 4 — Нидерланды; 5 — Швеция, 6 — Бельгия, 7 — Венгрия, 8 — Чешская Республика; 9 — Испания, 10 — Югославия, 11 — Соединенное Королевство, 12 — Австрия, 13 — Люксембург, 14 — Швейцария, 15 — не присвоен, 16 — Норвегия, 17 — Финляндия, 18 — Дания, 19 — Румыния, 20 — Польша, 21 — Португалия, 22 — Российская Федерация, 23 — Греция, 24 — не присвоен, 25 — Хорватия, 26 — Словения, 27 — Словакия, 28 — Беларусь, 29 — Эстония, 30 — не присвоен, 31 — Босния и Герцеговина, 32—36 — не присвоены, 37 — Турция, 38—39 — не присвоены и 40 — бывшая югославская Республика Македония. Последующие порядковые номера присваиваются другим странам в хронологическом порядке ратификации ими Соглашения о принятии единообразных технических предписаний для колесных транспортных средств, предметов оборудования и частей, которые могут быть установлены и (или) использованы на колесных транспортных средствах, и об условиях взаимного признания официальных утверждений, выдаваемых на основе этих предписаний, или в порядке их присоединения к этому Соглашению. Присвоенные им таким образом номера сообщаются Генеральным секретарем Организации Объединенных Наций Договаривающимся сторонам Соглашения.

ти, соответствующая стрелка. Данный знак официального утверждения может проставляться в любом месте сгруппированных, комбинированных или совмещенных огней при условии, что:

4.5.1.1 он хорошо различим после их установки;

4.5.1.2 ни одна из частей сгруппированных, комбинированных или совмещенных огней не может быть снята с транспортного средства без удаления знака официального утверждения.

4.5.2 Отличительный знак для каждого огня, соответствующий Правилам, на основании которых было выдано официальное утверждение, вместе с соответствующей серией поправок, включающих последние основные технические изменения, внесенные в данные Правила к моменту выдачи официального утверждения, должен наноситься:

4.5.2.1 либо на соответствующую светоиспускающую поверхность,

4.5.2.2 либо на узел в целом таким образом, чтобы каждый из сгруппированных, комбинированных или совмещенных огней можно было легко идентифицировать (см. три возможных схемы в приложении 2).

4.5.3 Размеры элементов единого знака официального утверждения должны быть не меньше минимального размера, предписываемого для самых маленьких отдельных знаков Правилами, на основании которых предоставлено официальное утверждение.

4.5.4 Каждому утвержденному типу должен соответствовать свой номер официального утверждения. Одна и та же Договаривающаяся сторона не может присваивать один и тот же номер другому типу сгруппированных, комбинированных или совмещенных огней, подпадающих под действие настоящих Правил.

4.6 В приложении 2 приведены схемы знаков официального утверждения для одиночных огней (рисунок 2.1) и для сгруппированных, комбинированных или совмещенных огней (рисунок 2.2) со всеми упомянутыми выше дополнительными обозначениями.

## 5 Общие спецификации

5.1 Каждый образец должен отвечать приведенным ниже спецификациям.

5.2 Задние противотуманные огни должны быть спроектированы и изготовлены таким образом, чтобы в нормальных условиях эксплуатации и независимо от вибрации, которой они могут при этом подвергаться, было обеспечено их исправное действие и чтобы они сохраняли характеристики, предписанные настоящими Правилами.

## 6 Сила излучаемого света

6.1 Сила света, излучаемого каждым из двух образцов, должна быть не ниже минимального и не выше максимального из указанных ниже значений и должна измеряться в указанных ниже направлениях, находящихся под углом к исходной оси (углы выражаются в градусах).

6.2 Сила света вдоль осей  $H$  и  $V$  между  $10^\circ$  влево и  $10^\circ$  вправо и между  $5^\circ$  вверх и  $5^\circ$  вниз должна быть не менее 150 кд.

6.3 Сила света, получаемого во всех направлениях, откуда может быть виден огонь (огни), не должна превышать 300 кд на каждый огонь.

6.4 В случае одиночного огня, имеющего более одного источника света, огонь должен отвечать требованиям в отношении минимальной силы света при выходе из строя любого из источников света и при этом, когда все источники света включены, максимальная сила света не должна превышать.

6.5 Видимая поверхность в направлении исходной оси не должна превышать  $140 \text{ см}^2$ .

6.6 В приложении 3 приведены подробные сведения о методах измерения, которые следует применять в случае сомнений.

## 7 Методы испытаний

Все измерения проводят с помощью бесцветных эталонных ламп, относящихся к типам, предписанным для данного устройства, и отрегулированным для излучения нормального светового потока, предписанного для этих типов ламп.

7.1 Все измерения на огнях с несъемными источниками света (лампами накаливания и др.) должны проводить при напряжении 6,75, 13,5 или 28,0 В соответственно.

В случае источников света со специальным блоком питания вышеуказанное испытательное

напряжение подается на входные клеммы этого блока питания. Испытательная лаборатория может потребовать от изготовителя предоставить этот специальный блок питания, необходимый для питания источников света.

## 8 Испытание на нагревоустойчивость

8.1 Огонь должен быть подвергнут испытанию на непрерывное функционирование в течение часа после нагрева продолжительностью в 20 мин. Температура окружающей среды —  $(23 \pm 5)$  °С. Используемая лампа должна принадлежать к категории ламп, предусмотренных для этого огня, а напряжение питания должно быть такое, при котором она дает среднюю мощность, установленную при соответствующем испытательном напряжении.

8.2 В случае, если указана только максимальная мощность, испытание проводят путем регулирования напряжения с целью получения мощности, равной 90 % этой указанной мощности. Упомянутая выше средняя мощность или максимальная мощность должна во всех случаях выбираться при напряжениях 6, 12 или 24 В, при которых она достигает наибольшего значения.

8.3 После стабилизации огня при температуре окружающей среды не должно быть заметно никакой дисторсии, деформации, разрывов или изменения цвета.

## 9 Цвет излучаемого света

Цвет излучаемого света, измеряемый с помощью источника света с цветовой температурой излучения 2854 К\*, должен находиться в пределах следующих координат цветности:

в сторону желтого:  $Y \leq 0,335$ ,

в сторону пурпурного:  $Z \leq 0,008$ .

Однако проверка колориметрических характеристик огней с несъемными источниками света (лампами накаливания и др.) производится с использованием имеющихся в огнях источников света в соответствии с 7.1.

## 10 Соответствие производства

Процедуры обеспечения соответствия производства должны соответствовать изложенным в дополнении 2 к Соглашению с соблюдением следующих требований.

10.1 Огни, официально утвержденные на основании настоящих Правил, изготавливают таким образом, чтобы они соответствовали официально утвержденному типу и удовлетворяли требованиям, изложенным в разделах 6 и 9.

10.2 Должны соблюдаться минимальные требования в отношении методов контроля за соответствием производства, изложенные в приложении 4.

10.3 Должны соблюдаться минимальные требования в отношении отбора образцов, проводимого инспектором, изложенные в приложении 5.

10.4 Компетентный орган, предоставивший официальное утверждение, может в любое время проверить методы контроля за соответствием производства, применяемые на каждом производственном объекте. Обычно эти проверки проводят раз в два года.

## 11 Санкции, налагаемые за несоответствие производства

11.1 Официальное утверждение, предоставленное для типа заднего противотуманного огня, может быть отменено, если не соблюдаются вышеупомянутые условия или задний противотуманный огонь, на который нанесены надписи, предусмотренные в 4.3.1 и 4.3.2, не соответствует официально утвержденному типу.

11.2 В том случае, если какая-либо Договаривающаяся сторона Соглашения, применяющая настоящие Правила, отменяет предоставленное ею ранее официальное утверждение, то она немедленно уведомляет об этом другие Договаривающиеся стороны, применяющие настоящие Правила, посредством карточки сообщения, соответствующей образцу, приведенному в приложении 1.

\* Соответствует источнику А Международной комиссии по освещению (МКО).



## **12 Окончательное прекращение производства**

Если владелец официального утверждения, предоставленного на основании настоящих Правил, полностью прекращает производство официально утвержденного типа задних противотуманных огней, то он сообщает об этом компетентному органу, предоставившему официальное утверждение. При получении такого сообщения компетентный орган уведомляет об этом другие Стороны Соглашения, применяющие настоящие Правила, посредством карточки сообщения, соответствующей образцу, приведенному в приложении 1.

## **13 Наименования и адреса технических служб, отвечающих за проведение испытаний на официальное утверждение, и административных органов**

Договаривающиеся стороны Соглашения, применяющие настоящие Правила, сообщают Секретариату Организации Объединенных Наций наименования и адреса технических служб, отвечающих за проведение испытаний на официальное утверждение, и административных органов, которые предоставляют официальное утверждение и которым следует направлять регистрационные карточки сообщения об официальном утверждении, отказе в официальном утверждении или отмены официального утверждения, предоставленного в других странах.



ПРИЛОЖЕНИЕ 1  
(обязательное)

## СООБЩЕНИЕ

[Максимальный формат: А4 (210 × 297 мм)],

направленное \_\_\_\_\_  
наименование административного органа

касающееся<sup>2)</sup>: ОФИЦИАЛЬНОГО УТВЕРЖДЕНИЯ,  
РАСПРОСТРАНЕНИЯ ОФИЦИАЛЬНОГО УТВЕРЖДЕНИЯ,  
ОТКАЗА В ОФИЦИАЛЬНОМ УТВЕРЖДЕНИИ,  
ОТМЕНЫ ОФИЦИАЛЬНОГО УТВЕРЖДЕНИЯ,  
ОКОНЧАТЕЛЬНОГО ПРЕКРАЩЕНИЯ ПРОИЗВОДСТВА

типа заднего противотуманного огня механических транспортных средств и их прицепов на основании настоящих Правил

Официальное утверждение № \_\_\_\_\_

Распространение № \_\_\_\_\_

1 Фирменное наименование или торговая марка устройства \_\_\_\_\_

2 Наименование, присвоенное типу устройства предприятием-изготовителем \_\_\_\_\_

3 Наименование и адрес предприятия-изготовителя \_\_\_\_\_

4 В соответствующих случаях фамилия и адрес представителя предприятия-изготовителя \_\_\_\_\_

5 Представлено на официальное утверждение (дата) \_\_\_\_\_

6 Техническая служба, уполномоченная проводить испытания на официальное утверждение \_\_\_\_\_

7 Дата протокола, выданного этой службой \_\_\_\_\_

8 Номер протокола, выданного этой службой \_\_\_\_\_

9 Краткое описание<sup>3)</sup>:

Количество и тип(ы) огня (огней): \_\_\_\_\_

10 Расположение знака официального утверждения: \_\_\_\_\_

11 Причина (причины) распространения официального утверждения (в случае необходимости): \_\_\_\_\_

12 Официальное утверждение предоставлено/ официальное утверждение распространено/ в официальном утверждении отказано/ официальное утверждение отменено<sup>2)</sup>

13 Место \_\_\_\_\_

14 Дата \_\_\_\_\_

15 Подпись \_\_\_\_\_

16 Перечень документов, которые были переданы административной службе, предоставившей официальное утверждение, и которые можно получить по просьбе, содержится в приложении к настоящему сообщению.

<sup>1)</sup> Отличительный номер страны, которая предоставила /распространила/, отменила официальное утверждение или отказала в официальном утверждении (см. положения Правил, касающиеся официального утверждения).

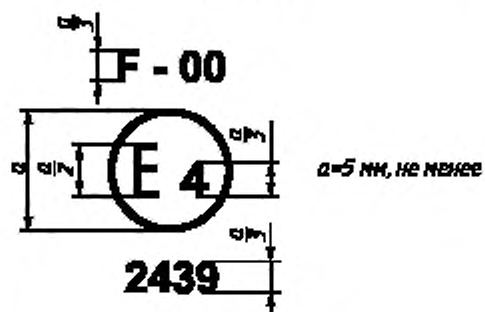
<sup>2)</sup> Ненужное вычеркнуть.

<sup>3)</sup> Для задних противотуманных огней с несменными источниками света указать количество и общую мощность источников света.

ПРИЛОЖЕНИЕ 2  
(обязательное)

Схема знаков официального утверждения

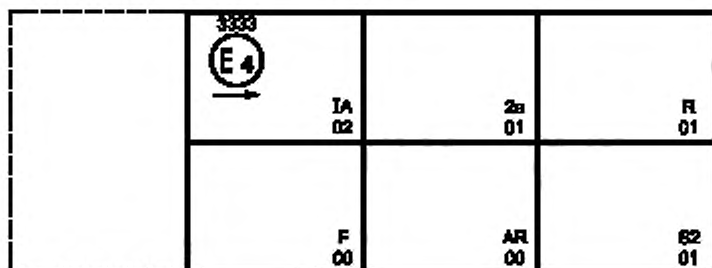
Образец А



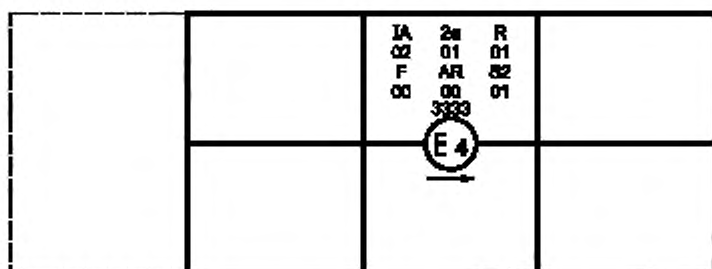
Устройство, имеющее вышериведенный знак официального утверждения, является задним противотуманным огнем, официально утвержденным в Нидерландах (E 4) на основании настоящих Правил под номером 2439. Номер официального утверждения указывает на то, что официальное утверждение предоставлено в соответствии с требованиями настоящих Правил в их первоначальном варианте.

Рисунок 2.1 — Маркировка для одиночных огней

Образец В



Образец С



Образец D

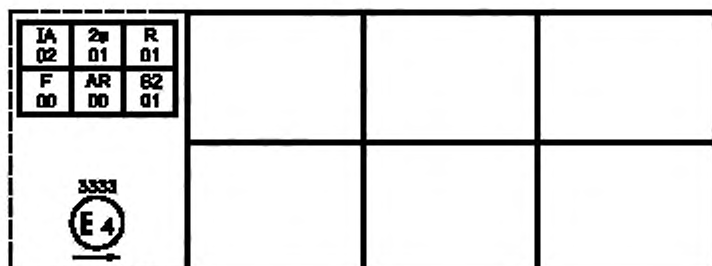


Рисунок 2.2 — Упрощенная маркировка для группированных, комбинированных или совмещенных огней

Вертикальные и горизонтальные линии служат для схематического изображения формы устройства световой сигнализации и не являются частью знака официального утверждения.

**Примечание** — Три приведенных образца знаков официального утверждения — образцы В, С и D — представляют собой три возможных варианта маркировки световых устройств в тех случаях, когда два или несколько огней входят в состав одного узла группированных, комбинированных или совмещенных огней. Этот знак официального утверждения показывает, что данное устройство было официально утверждено в Нидерландах (E 4) под номером 3333, и включает:

**светоотражающее приспособление** класса IA, официально утвержденное в соответствии с поправками серии 02 к Правилам ЕЭК ООН № 3;

**задний показатель поворота** категории 2a, официально утвержденный в соответствии с поправками серии 01 к Правилам ЕЭК ООН № 6;

**задний габаритный огонь красного цвета R**, официально утвержденный в соответствии с поправками серии 01 к Правилам ЕЭК ООН № 7;

**задний противотуманный огонь F**, официально утвержденный в соответствии с настоящими Правилами в их первоначальном варианте;

**фара заднего хода AR**, официально утвержденная в соответствии с Правилами ЕЭК ООН № 23 в их первоначальном варианте;

**сигнал торможения** с двумя уровнями освещения (S2), официально утвержденный в соответствии с поправками серии 01 к Правилам ЕЭК ООН № 7.

ПРИЛОЖЕНИЕ 3  
(обязательное)

**Фотометрические измерения**

1 При фотометрических измерениях во избежание мешающих отражений применяют надлежащее затемнение.

2 В случае оспаривания результатов измерений последние следует проводить следующим образом:

2.1 расстояние измерения должно быть таким, чтобы мог применяться закон обратной величины квадрата расстояния;

2.2 измерительный прибор должен быть таким, чтобы угловая апертура приемника, наблюдаемая из исходного центра огня, находилась в пределах угла размером от  $10'$  до  $1^\circ$ ;

2.3 требование относительно значения светосилы в определенном направлении наблюдения считают выполненным, если оно получается в направлении, не отклоняющемся более чем на одну четверть градуса от направления наблюдения.

3 Если при визуальном осмотре создается впечатление, что огонь дает в разных местах значительные колебания светосилы, то в этом случае необходимо проверить, чтобы вне осей ни одно значение светосилы, измеренное внутри ромба, ограниченного крайними направлениями измерения, не было ниже  $75$  кд (см. рисунок 3.1).

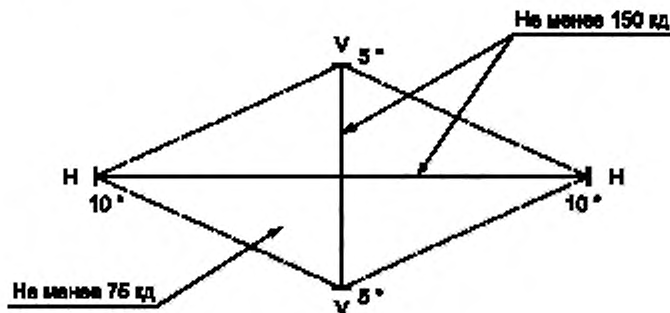


Рисунок 3.1

**4 Фотометрическое измерение огней, оснащенных несколькими источниками света**

Проводят проверку фотометрических характеристик:

4.1 Для несъемных источников света (ламп накаливания и др.) с использованием имеющихся в огнях источников света в соответствии с 7.1.

4.2 Для съемных ламп накаливания в случае оснащения лампами накаливания серийного производства 6,75, 13,5 и 28,0 В полученные значения силы света должны находиться между максимальным пределом, указанным в настоящих Правилах, и минимальным пределом, указанным в настоящих Правилах и увеличенным в соответствии с допустимым отклонением светового потока, которое разрешено для типа выбранной лампы накаливания, как предусмотрено в Правилах ЕЭК ООН № 37 для ламп накаливания серийного производства; вместо этого в каждом из отдельных положений дополнительно может быть использована эталонная лампа накаливания, параметры которой соответствуют контрольному потоку, причем в этом случае учитывают суммарное значение отдельных измерений в каждом положении.

**Минимальные требования в отношении контроля за соответствием производства****1 Общие положения**

1.1 С точки зрения механических и геометрических характеристик требования в отношении соответствия считают выполненными, если различия не превышают неизбежных производственных отклонений в рамках требований настоящих Правил.

1.2 Что касается фотометрических характеристик, то соответствие серийных огней считают доказанным, если при фотометрическом испытании любого произвольно выбранного огня, оснащенного стандартной лампой накаливания, или огней, оснащенных несменными источниками света (лампы накаливания или другие источники), все измерения проводят при напряжении 6,75, 13,5 или 28,0 В, соответственно:

1.2.1 ни одно из измеренных значений не отличается в неблагоприятную сторону более чем на 20 % минимальных значений, предписанных в настоящих Правилах.

1.2.2 Если огонь оснащен сменным источником света и результаты описанного выше испытания не соответствуют предъявляемым требованиям, то огни подвергают повторным испытаниям с использованием другой лампы накаливания.

1.3 Координаты цветности должны быть удовлетворительными, когда огонь оснащен стандартной лампой накаливания или, в случае огней, оснащенных несменными источниками света (лампы накаливания или другие источники), когда колориметрические характеристики проверяют на источнике света, имеющемся в противотуманном огне.

**2 Минимальные требования в отношении проверки соответствия, проводимой предприятием-изготовителем**

Владелец знака официального утверждения проводит через соответствующие промежутки времени, по крайней мере, следующие испытания противотуманных огней каждого типа. Испытания проводят в соответствии с положениями настоящих Правил.

Если в ходе определенного типа испытания выявляют несоответствие каких-либо отобранных образцов, то отбирают и испытывают новые образцы. Предприятие-изготовитель принимает меры для обеспечения соответствия данного производства.

**2.1 Характер испытаний**

Испытания на соответствие, предусматриваемые в настоящих Правилах, касаются фотометрических и колориметрических характеристик.

**2.2 Методы, используемые при проведении испытаний**

2.2.1 Испытания, как правило, проводят в соответствии с методами, изложенными в настоящих Правилах.

2.2.2 При любом испытании на соответствие производства, проводимом предприятием-изготовителем, с согласия компетентного органа, ответственного за проведение испытаний на официальное утверждение, могут применять другие равноценные методы. Предприятие-изготовитель отвечает за обеспечение того, чтобы применяемые методы были равноценны методам, предусмотренным в настоящих Правилах.

2.2.3 Применение 2.2.1 и 2.2.2 настоящего приложения требует регулярной калибровки испытательной аппаратуры и сопоставления регистрируемых с ее помощью данных с измерениями, произведенными компетентным органом.

2.2.4 Во всех случаях эталонными являются те методы, которые описаны в настоящих Правилах, особенно при проведении проверки и отборе образцов административным органом.

**2.3 Характер отбора образцов**

Образцы противотуманных огней отбирают произвольно из партии готовых однородных изделий. Под партией однородных изделий подразумевают набор огней одного типа, определенного в соответствии с производственными методами, используемыми предприятием-изготовителем.

В целом оценку проводят на серийной продукции отдельных предприятий. Вместе с тем предприятие-изготовитель может собрать данные о производстве огней одного и того же типа на нескольких предприятиях при условии, что они руководствуются одинаковыми критериями качества и используют одинаковые методы управления качеством.

**2.4 Измеряемые и регистрируемые фотометрические характеристики**

Отобранные огни подвергают фотометрическим измерениям для определения минимальных значений в точках, перечисленных в приложении 3, а также координат цветности, указанных в разделе 9.

**2.5 Критерии приемлемости**

Предприятие-изготовитель несет ответственность за проведение статистического анализа результатов испытаний и за определение, по согласованию с компетентным органом, критериев приемлемости его продукции в целях выполнения требований в отношении проверки соответствия продукции, предусмотренных в 10.1.

Критерии приемлемости являются таковыми, что при уровне уверенности 95 % минимальная вероятность успешного прохождения выборочной проверки в соответствии с требованиями приложения 5 (первый отбор образцов) должна составлять 0,95.

**ПРИЛОЖЕНИЕ 5**  
(обязательное)

**Минимальные требования в отношении отбора образцов, проводимого инспектором**

**1 Общие положения**

1.1 С точки зрения механических и геометрических характеристик требования в отношении соответствия считают выполненными согласно требованиям настоящих Правил, когда такие требования сформулированы, если различия не превышают неизбежных производственных отклонений.

1.2 Что касается фотометрических характеристик, то соответствие серийных противотуманных огней считают доказанным, если при фотометрическом испытании любого произвольно выбранного огня, оснащенного стандартной лампой накаливания, или огней, оснащенных несменными источниками света (лампы накаливания или другие источники), и когда все измерения проводят при напряжении 6,75, 13,5 или 28,0 В соответственно:

1.2.1 ни одно из измеренных значений не отличается в неблагоприятную сторону более чем на 20 % минимальных значений, предписанных в настоящих Правилах.

1.2.2 Если противотуманный огонь оснащен сменным источником света и результаты описанного выше испытания не соответствуют предъявляемым требованиям, то противотуманные огни подвергают повторным испытаниям с использованием другой стандартной лампы накаливания.

1.2.3 Противотуманные огни с явными неисправностями не учитывают.

1.3 Координаты цветности должны быть удовлетворительными, когда противотуманный огонь оснащен стандартной лампой накаливания или, в случае огней, оснащенных несменными источниками света (лампы накаливания или другие источники), когда колориметрические характеристики проверяют на источнике света, имеющемся в противотуманном огне.

**2 Первый отбор образцов**

В ходе первого отбора образцов произвольно выбирают четыре противотуманных огня. Первые два образца обозначают буквой А, а вторые два образца — буквой В.

**2.1 Соответствие считают доказанным**

2.1.1 После проведения отбора образцов, указанного на рисунке 5.1, соответствие производства серийных огней считают доказанным, если отклонения измеренных значений для противотуманных огней в неблагоприятную сторону составляют:

2.1.1.1 образец А

А1:

для одного огня 0 %,  
для другого огня не более 20 %.

А2:

для обоих огней более 0 %, но не более 20 %;

2.1.1.2 образец В

В1:

для обоих огней 0 %

2.1.2 или если выполнены условия, изложенные в 1.2.2 в отношении образца А.

**2.2 Соответствие не считают доказанным**

2.2.1 После проведения отбора образцов, указанного на рисунке 5.1, соответствие производства серийных огней не считают доказанным и предприятию-изготовителю предлагается обеспечить соответствие производства предъявляемым требованиям, если отклонения измеренных значений для противотуманных огней составляют:

2.2.1.1 образец А

А3:

для одного огня не более 20 %,  
для другого огня более 20 %, но не более 30 %.

2.2.1.2 образец В

В2:

в случае А2  
для одного огня более 0 %, но не более 20 %,  
для другого огня не более 20 %;

В3:

в случае А2  
для одного огня 0 %,  
для другого огня более 20 %, но не более 30 %

2.2.2 или если не выполнены условия, изложенные в 1.2.2 в отношении образца А.

**2.3 Отмена официального утверждения**

Соответствие не считают доказанным и применяют положения раздела 11 в том случае, если после проведения отбора образцов, указанного на рисунке 5.1, отклонения измеренных значений для противотуманных огней составляют:

## 2.3.1 образец А

А4:

для одного огня не более 20 %,  
для другого огня более 30 %;

А5:

для обоих огней более 20 %;

## 2.3.2 образец В

В4:

в случае А2  
для одного огня более 0 %, но не более 20 %,  
для другого огня более 20 %;

В5:

в случае А2  
для обоих огней более 20 %;

В6:

в случае А2  
для одного огня 0 %,  
для другого огня более 30 %

2.3.3 или если не выполнены условия, изложенные в 1.2.2 в отношении образцов А и В.

**3 Повторный отбор образцов**

В случаях А3, В2 и В3 в течение двух месяцев после уведомления необходимо провести повторный отбор образцов: из партии изделий, изготовленных после приведения производства в соответствие с предъявляемыми требованиями, отбирают третью группу из двух образцов противотуманных огней С и четвертую группу из двух образцов противотуманных огней D.

**3.1 Соответствие считают доказанным**

3.1.1 После проведения отбора образцов, указанного на рисунке 5.1, соответствие производства серийных огней считают доказанным, если отклонения измеренных значений для противотуманных огней составляют:

## 3.1.1.1 образец С

С1:

для одного огня 0 %,  
для другого огня не более 20 %;

С2:

для обоих огней более 0 %, но не более 20 %;

## 3.1.1.2 образец D

D1:

в случае С2 для обоих огней 0 %

3.1.2 или если выполнены условия, изложенные в 1.2.2 в отношении образца С.

**3.2 Соответствие не считают доказанным**

3.2.1 После проведения отбора образцов, указанного на рисунке 5.1, соответствие производства серийных противотуманных огней не считают доказанным и предприятию-изготовителю предлагается обеспечить соответствие производства предъявляемым требованиям, если отклонения измеренных значений для противотуманных огней составляют:

## 3.2.1.1 образец D

D2:

в случае С2  
для одного огня более 0 %, но не более 20 %,  
для другого огня не более 20 %

3.2.1.2 или если не выполнены условия, изложенные в 1.2.2 в отношении образца С.

**3.3 Отмена официального утверждения**

Соответствие не считают доказанным и применяют положения раздела 11 в том случае, если после проведения отбора образцов, указанного на рисунке 5.1, отклонения измеренных значений для противотуманных огней составляют:

## 3.3.1 образец С

С3:

для одного огня не более 20 %,  
для другого огня более 20 %;

С4:

для обоих огней более 20 %;

## 3.3.2 образец D

D3:

в случае С2  
для одного огня 0 % или более 0 %,  
для другого огня более 20 %

3.3.3 или если не выполнены условия, изложенные в 1.2.2 в отношении образцов С и D.



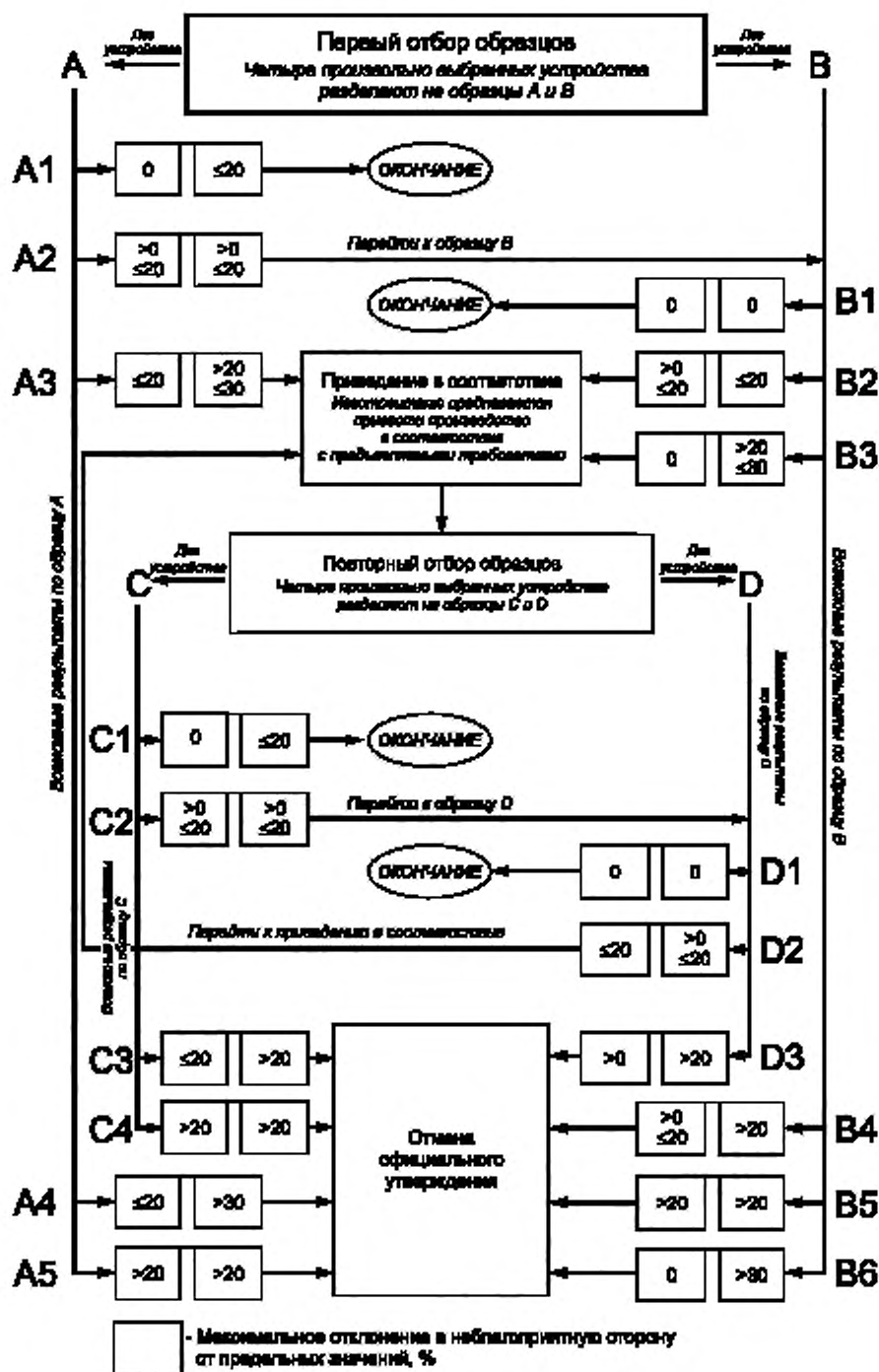


Рисунок 5.1

УДК 629.114.066:621.32:006.354

ОКС 43.040.20

Д25

ОКП 45 7364

Ключевые слова: механические транспортные средства, задние противотуманные фары, испытание, сила света, цвет, нагревоустойчивость, фотометрические характеристики

---

Редактор *Л.В. Коретникова*  
Технический редактор *В.И. Прусакова*  
Корректор *В.С. Черная*  
Компьютерная верстка *С.В. Рябовой*

Изд. лиц. № 02354 от 14.07.2000. Подписано в печать 03.04.2002. Усл.печ.л. 1,86. Уч.-изд.л. 1,40.  
Тираж 41 экз. С 4936. Зак. 111.

---

ИПК Издательство стандартов, 107076 Москва, Колодезный пер., 14.  
<http://www.standards.ru> e-mail: [info@standards.ru](mailto:info@standards.ru)  
Набрано и отпечатано в ИПК Издательство стандартов