
МЕЖГОСУДАРСТВЕННЫЙ СОВЕТ ПО СТАНДАРТИЗАЦИИ, МЕТРОЛОГИИ И СЕРТИФИКАЦИИ
(МГС)
INTERSTATE COUNCIL FOR STANDARDIZATION, METROLOGY AND CERTIFICATION
(ISC)

МЕЖГОСУДАРСТВЕННЫЙ
СТАНДАРТ

ГОСТ
27840—
2022

УПАКОВКА ДЛЯ ПОСЫЛОК И БАНДЕРОЛЕЙ

Общие технические условия

Издание официальное

Москва
Российский институт стандартизации
2022

Предисловие

Цели, основные принципы и общие правила проведения работ по межгосударственной стандартизации установлены ГОСТ 1.0 «Межгосударственная система стандартизации. Основные положения» и ГОСТ 1.2 «Межгосударственная система стандартизации. Стандарты межгосударственные, правила и рекомендации по межгосударственной стандартизации. Правила разработки, принятия, обновления и отмены»

Сведения о стандарте

1 РАЗРАБОТАН Ассоциацией содействия охране окружающей среды и борьбе с экологическими правонарушениями «Инновационные экологические проекты» (Ассоциация «ИЭП»)

2 ВНЕСЕН Межгосударственным техническим комитетом по стандартизации МТК 223 «Упаковка»

3 ПРИНЯТ Межгосударственным советом по стандартизации, метрологии и сертификации (протокол от 8 июня 2022 г. № 152-П)

За принятие проголосовали:

Краткое наименование страны по МК (ИСО 3166) 004—97	Код страны по МК (ИСО 3166) 004—97	Сокращенное наименование национального органа по стандартизации
Армения	AM	ЗАО «Национальный орган по стандартизации и метрологии» Республики Армения
Беларусь	BY	Госстандарт Республики Беларусь
Казахстан	KZ	Госстандарт Республики Казахстан
Киргизия	KG	Кыргызстандарт
Россия	RU	Росстандарт
Узбекистан	UZ	Узстандарт

4 Приказом Федерального агентства по техническому регулированию и метрологии от 20 июля 2022 г. 663-ст межгосударственный стандарт ГОСТ 27840—2022 введен в действие в качестве национального стандарта Российской Федерации с 1 марта 2023 г.

5 ВЗАМЕН ГОСТ 27840—93

Информация о введении в действие (прекращении действия) настоящего стандарта и изменений к нему на территории указанных выше государств публикуется в указателях национальных стандартов, издаваемых в этих государствах, а также в сети Интернет на сайтах соответствующих национальных органов по стандартизации.

В случае пересмотра, изменения или отмены настоящего стандарта соответствующая информация будет опубликована на официальном интернет-сайте Межгосударственного совета по стандартизации, метрологии и сертификации в каталоге «Межгосударственные стандарты»

© Оформление. ФГБУ «РСТ», 2022



В Российской Федерации настоящий стандарт не может быть полностью или частично воспроизведен, тиражирован и распространен в качестве официального издания без разрешения Федерального агентства по техническому регулированию и метрологии

Содержание

1 Область применения	1
2 Нормативные ссылки	1
3 Термины и определения	2
4 Технические требования	2
5 Правила приемки	6
6 Методы контроля	6
7 Транспортирование и хранение	6
Приложение А (обязательное) Развертка ящика типа I	7
Приложение Б (обязательное) Развертка ящика типа V	8
Приложение В (обязательное) Развертка ящика типа VI	9
Приложение Г (рекомендуемое) Вкладыш для ящика с предельной массой брутто свыше 3 до 8 кг включительно типов II, III и IV	10
Приложение Д (рекомендуемое) Ящики типов I, V и VI с внутренними перегородками	11
Приложение Е (обязательное) Крышка ящика с отверстиями	12
Приложение Ж (рекомендуемое) Расположение маркировки на упаковке с предельной массой брутто свыше 3 до 8 кг включительно	13
Приложение И (рекомендуемое) Сборка ящиков типа I	15
Приложение К (рекомендуемое) Количество вентиляционных отверстий, предусматриваемых для одной стороны ящика	16

УПАКОВКА ДЛЯ ПОСЫЛОК И БАНДЕРОЛЕЙ**Общие технические условия**

Packaging for parcels and postal packets. General specifications

Дата введения — 2023—03—01

1 Область применения

Настоящий стандарт распространяется на ящики и коробки из гофрированного или иного вида картона, листовых древесных и иных материалов, предназначенные для упаковывания, транспортирования и хранения почтовых отправок.

2 Нормативные ссылки

В настоящем стандарте использованы нормативные ссылки на следующие межгосударственные стандарты:

- ГОСТ 427 Линейки измерительные металлические. Технические условия
- ГОСТ 2695 Пиломатериалы листовых пород. Технические условия
- ГОСТ 3282 Проволока стальная низкоуглеродистая общего назначения. Технические условия
- ГОСТ 3916.1 Фанера общего назначения с наружными слоями из шпона листовых пород. Технические условия
- ГОСТ 4598 Плиты древесно-волоконные мокрого способа производства. Технические условия
- ГОСТ 5959 Ящики из листовых древесных материалов неразборные для грузов массой до 200 кг. Общие технические условия
- ГОСТ 6449.1 Изделия из древесины и древесных материалов. Поля допусков для линейных размеров и посадки
- ГОСТ 7016 Изделия из древесины и древесных материалов. Параметры шероховатости поверхности
- ГОСТ 7376 Картон гофрированный. Общие технические условия*
- ГОСТ 7502 Рулетки измерительные металлические. Технические условия
- ГОСТ 7933 Картон для потребительской тары. Общие технические условия
- ГОСТ 7950 Картон переплетный. Технические условия
- ГОСТ 8486 Пиломатериалы хвойных пород. Технические условия
- ГОСТ 9142 Ящики из гофрированного картона. Общие технические условия
- ГОСТ 9421 Картон тарный плоский клеенный. Технические условия
- ГОСТ 14192—96 Маркировка грузов
- ГОСТ 17527 Упаковка. Термины и определения
- ГОСТ 18211 Упаковка транспортная. Метод испытания на сжатие
- ГОСТ 18425 Упаковка транспортная наполненная. Метод испытания на удар при свободном падении

* В Российской Федерации действует ГОСТ Р 52901—2007 «Картон гофрированный для упаковки продукции. Технические условия».

ГОСТ 18992 Дисперсия поливинилацетатная гомополимерная грубодисперсная. Технические условия

ГОСТ 21798 Тара транспортная наполненная. Метод кондиционирования для испытаний

ГОСТ 24454 Пиломатериалы хвойных пород. Размеры

ГОСТ 33781 Упаковка потребительская из картона, бумаги и комбинированных материалов. Общие технические условия

Примечание — При пользовании настоящим стандартом целесообразно проверить действие ссылочных стандартов и классификаторов на официальном интернет-сайте Межгосударственного совета по стандартизации, метрологии и сертификации (www.easc.by) или по указателям национальных стандартов, издаваемым в государствах, указанных в предисловии, или на официальных сайтах соответствующих национальных органов по стандартизации. Если на документ дана недатированная ссылка, то следует использовать документ, действующий на текущий момент, с учетом всех внесенных в него изменений. Если заменен ссылочный документ, на который дана датированная ссылка, то следует использовать указанную версию этого документа. Если после принятия настоящего стандарта в ссылочный документ, на который дана датированная ссылка, внесено изменение, затрагивающее положение, на которое дана ссылка, то это положение применяется без учета данного изменения. Если ссылочный документ отменен без замены, то положение, в котором дана ссылка на него, применяется в части, не затрагивающей эту ссылку.

3 Термины и определения

В настоящем стандарте применены термины по ГОСТ 17527.

4 Технические требования

4.1 Основные размеры

4.1.1 Ящики и коробки изготавливают следующих типов:

I — по рисунку А.1 приложения А настоящего стандарта;

II — по ГОСТ 9142, исполнение А;

III — по ГОСТ 9142, исполнение В;

IV — по ГОСТ 9142, исполнение Г;

V — по рисунку Б.1 приложения Б настоящего стандарта;

VI — по рисунку В.1 приложения В настоящего стандарта;

VII — типа II-1 по ГОСТ 5959.

4.1.2 Наружные размеры ящиков для груза с предельной массой брутто свыше 3 кг до 8 кг включительно, изготавливаемых из гофрированного или иного вида картона, и с предельной массой до 15 кг включительно, изготавливаемых из листовых древесных материалов, приведены в таблице 1.

Таблица 1

Тип упаковки	Наименование параметра	Наружный размер, мм	Количество вкладышей на один ящик, шт.
I, VII	Длина	469, <u>374</u> , 279	—
	Ширина	374, <u>279</u> , 247, <u>222</u> , 184	
	Высота	<u>190</u>	
II, III, IV	Длина	469, <u>374</u> , 279	1
	Ширина	374, <u>279</u> , 247, <u>222</u> , <u>190</u> , 184	
	Высота	374, 279, 247, 222, <u>190</u> , 184	
<p>Примечания</p> <p>1 В ящиках типов II, III и IV значение ширины или высоты должно быть равным 190 мм; допускается по согласованию с потребителем ящики типа III изготавливать без вкладышей.</p> <p>2 Подчеркнутые размеры являются предпочтительными.</p>			

4.1.3 Наружные размеры ящиков для грузов с предельной массой брутто до 3 кг включительно приведены в таблице 2.

Таблица 2

Тип упаковки	Наименование параметра	Наружный размер, мм
II, III, IV, V, VI	Длина	<u>300, 240, 200</u> , 150, <u>120, 100</u>
	Ширина	<u>200</u> , 150, <u>120, 100</u>
	Высота	120, <u>100, 80, 60</u> , 40, 20
Примечания		
1 Ширина упаковки типа VI должна быть равна ее длине.		
2 Подчеркнутые размеры являются предпочтительными.		

4.1.4 Пример условного обозначения ящика:

Ящик 469×374×190 тип II ГОСТ 27840—2022

4.1.5 Ширина упаковки не должна превышать ее длину.

4.2 Требования к ящикам и коробкам из гофрированного или клеенного картона

4.2.1 Ящики для грузов с предельной массой брутто свыше 3 кг до 8 кг включительно должны соответствовать требованиям ГОСТ 9142 и требованиям, изложенным в соответствующих разделах настоящего стандарта.

Коробки для грузов с предельной массой брутто до 3 кг включительно должны соответствовать требованиям ГОСТ 33781 и требованиям, изложенным в соответствующих разделах настоящего стандарта.

Ящики следует изготавливать по рабочим рисункам (чертежам), утвержденным в установленном порядке.

4.2.2 Ящики типов II, III и IV для грузов с предельной массой свыше 3 кг до 8 кг включительно изготавливают из гофрированного картона марок T22—T24 по ГОСТ 7376 и марок T21—T24 по ГОСТ 7376 для ящиков типа I или из иного вида картона по ГОСТ 9421. Коробки для грузов с предельной массой до 3 кг включительно изготавливают:

- из гофрированного картона марок T21, T22, T23 с гофрами типа В по ГОСТ 7376 (для упаковки, имеющей длину 300 мм);
- гофрированного картона марок T11, T12 по ГОСТ 7376 (для упаковки, имеющей длину менее 300 мм);
- коробочного картона по ГОСТ 7933 толщиной 1,5—2,0 мм;
- переплетенного картона марки Б по ГОСТ 7950 (для упаковки, имеющей длину менее 300 мм).

4.2.3 Вкладыши изготавливают из гофрированного картона марок T22—T24 по ГОСТ 7376 в соответствии с рисунком Г.1 приложения Г. Вкладыш должен огибать дно, крышку, торцевые стенки ящика и иметь соединения внахлест на одной из торцевых стенок.

4.2.4 Ящики типа I должны иметь по четыре клапана, примыкающих к торцевым стенкам и обеспечивающих при использовании замковых элементов сборку каркаса ящика для укладки в него почтовых отправлений, а также, по согласованию с потребителем, образование внутренних перегородок в соответствии с рисунком Д.1 приложения Д.

Ящики типа V должны иметь по четыре клапана, примыкающих к верхней и нижней крышкам и обеспечивающих при сборке образование торцевых стенок в соответствии с рисунком Д.2 приложения Д.

Ящики типа VI должны иметь по два клапана, прилегающих к боковым стенкам и образующих при сборке внутренние перегородки в соответствии с рисунком Д.3 приложения Д.

4.2.5 В клапан *f* и крышку *k* у ящиков типа I (см. приложение А) вставляются люверсы, изготовленные по нормативным документам или технической документации, имеющие высоту 6—8 мм и диаметр втулки 4—6 мм. Допускается применение блочек, изготовленных по технической документации. Венчики блочек должны находиться в клапане *f* с внутренней стороны ящика, а в крышке *k* — с наружной.

При установке люверсов или блочек втулка должна расклепываться или развальцовываться, обеспечивая прочное закрепление.

Нарушение целостности блочек в зоне венчика не допускается.

По согласованию с потребителем в ящиках типа I допускается вместо установки в клапан *f* и крышку *k* люверсов или блочек изготавливать в крышке *k* два отверстия диаметром 15 мм по рисунку Е.1 приложения Е.

4.2.6 Продольные и поперечные линии сгиба и отреза разверток ящиков должны быть взаимно перпендикулярны.

Отклонения от перпендикулярности линий сгиба и отреза в ящиках не должны превышать 1 мм на каждые 100 мм длины.

4.2.7 Предельные отклонения наружных размеров — по $h16$.

4.2.8 Отклонения размеров, определяющих расположение отверстий в клапане *f*, стенке *s*, крышке *k* и клапане *g* ящиков типа I, не должны превышать 2 мм.

4.2.9 Упаковка типов II, III, IV и VI по соединительному шву должна быть склеена поливинилацетатной дисперсией по ГОСТ 18992 или клеем из растворимого силиката натрия и/или сшита скобами из проволоки диаметром 0,7—1,0 мм по ГОСТ 3282.

Расположение скоб и расстояния между ними для ящиков с предельной массой брутто свыше 3 кг до 8 кг включительно — по ГОСТ 9142.

Расположение скоб и расстояния между ними для коробок с предельной массой брутто до 3 кг — по ГОСТ 33781.

4.2.10 Упаковка для груза с предельной массой брутто свыше 3 кг до 8 кг включительно должна выдерживать без разрушения:

- нагрузку, равную 1600 Н;
- семь ударов при свободном падении с высоты 1000 мм.

4.2.11 В комплект ящиков типа II, III и IV входят вкладыши.

4.2.12 Маркировка

4.2.12.1 Маркировка должна содержать информацию, необходимую для идентификации материала, из которого изготовлена упаковка, а также информацию о возможности его утилизации и должна быть четко видимой, легко читаемой, прочной и нестираемой.

Маркировка, необходимая для идентификации материала, из которого изготавливается упаковка, должна быть нанесена непосредственно на упаковку и/или сопроводительную документацию.

4.2.12.2 В сопроводительных документах приводят информацию с указанием:

- наименования и адреса предприятия-изготовителя, контактной информации;
- товарного знака предприятия-изготовителя (при наличии);
- даты изготовления;
- наименования упаковки;
- условного обозначения упаковки (при наличии);
- условий хранения, транспортирования, возможности утилизации;
- срока хранения (если установлен изготовителем);
- обозначения настоящего стандарта.

Место нанесения маркировки — в соответствии с рисунком Ж.1 приложения Ж.

4.2.12.3 На одну из сторон упаковки наносят маркировку, содержащую надписи: «Куда», «Индекс», «Кому», а также горизонтальные линии и прямоугольные рамки.

Расположение зон маркировки, линий, прямоугольных рамок приведено на рисунках Ж.1 и Ж.2 приложения Ж. Размеры зоны маркировки указаны в таблице Ж.1 приложения Ж.

Допускается по согласованию с потребителем нанесение маркировки на этикетку.

4.2.12.4 На наружную сторону боковой стенки упаковки с предельной массой брутто свыше 3 кг до 8 кг включительно по требованию заказчика наносят прямоугольную рамку, размеры которой, ее привязка и предельные отклонения приведены на рисунке Ж.1 приложения Ж.

4.2.12.5 На внутренней стороне каждого ящика типов I, V и VI наносят инструкцию по сборке (см. рисунок И.1 приложения И). Допускается прикладывать инструкцию на отдельном листе.

4.2.12.6 Маркировку, прямоугольные рамки и линии наносят типографским способом, штемпелеванием либо иным способом, обеспечивающим четкость и стойкость к истиранию.

При нанесении маркировки, рамок и линий применяют шрифты, размеры, конфигурацию качество которых оговаривают в технической документации на упаковку для посылок.

Высота шрифта для надписей «Индекс» не должна превышать $\frac{1}{2}$ высоты между горизонтальными линиями.

4.2.12.7 Транспортная маркировка — по ГОСТ 14192 с нанесением манипуляционного знака «Бережь от влаги».

4.2.13 Упаковка

Упаковка ящиков с вкладышами для грузов с предельной массой брутто свыше 3 кг до 8 кг включительно — по ГОСТ 9421. Развертки ящиков для грузов с предельной массой брутто свыше 3 кг до 8 кг включительно — по ГОСТ 9142. Развертки ящиков для грузов с предельной массой брутто до 3 кг включительно типа V укладывают в виде высечек. Ящики типов II, III, IV, VI укладывают сшитыми или склеенными по продольному шву.

Упаковка коробок для грузов с предельной массой брутто до 3 кг — по ГОСТ 33781.

4.3 Требования к ящикам из листовых древесных материалов

4.3.1 Ящики должны соответствовать требованиям ГОСТ 5959 и требованиям, изложенным в соответствующих разделах настоящего стандарта, и изготавливаться по рабочим рисункам (чертежам), утвержденным в установленном порядке.

4.3.2 Ящики изготавливают:

- из клееной фанеры по ГОСТ 3916.1 толщиной 3 мм;
- из комбинированных материалов с применением фанеры и твердой древесно-волоконной плиты всех марок по ГОСТ 4598 толщиной 3,2 мм.

4.3.3 Стенки, дно и крышки ящиков должны изготавливаться из целых кусков фанеры или древесно-волоконной плиты.

4.3.4 При изготовлении ящиков из комбинированных материалов с применением древесно-волоконной плиты, боковые и торцевые стенки следует изготавливать из одного материала.

4.3.5 В ящиках с применением древесно-волоконной плиты гладкая сторона плиты на боковых стенках, дне и крышке должна быть обращена наружу, а на торцевых стенках ящика — внутрь.

4.3.6 Наружные планки изготавливают из древесины хвойных пород по ГОСТ 8486, ГОСТ 24454 и лиственных пород по ГОСТ 2695 сечением $(13—16) \times (16—25)$ мм. Допускается применять планки, полученные из древесины в процессе лущения шпона.

4.3.7 Предельные отклонения размеров ящиков и их деталей — по ГОСТ 6449.1.

4.3.8 В торцевых и боковых стенках ящиков из лиственных древесных материалов для фруктов и овощей, имеющих вместимость свыше 3 дм^3 , должны быть предусмотрены вентиляционные отверстия диаметром (20 ± 2) мм.

Количество отверстий на каждой из сторон ящика приведено в таблице К.1 приложения К.

4.3.9 Допускается изготавливать торцевые и боковые стенки ящиков для фруктов и овощей из плоской фанеры или древесно-волоконной плиты толщиной, указанной в 4.3.2, или досок толщиной от 5 до 8 мм, расположенных вертикально по отношению к дну, с просветами (10 ± 2) мм. Полосы или доски каждого ящика должны быть одинаковой толщины и ширины не менее 45 мм.

Полосы или доски крепят к планкам скобами или гвоздями.

4.3.10 Способ крепления планок, щитов ящика при его сборке, дна и крышки к корпусу устанавливается в технической документации на ящики, и он должен обеспечивать прочное скрепление деталей. Заусенцы, выступающие концы гвоздей или скоб, сколы древесины не допускаются.

4.3.11 На ребрах ящиков должны быть сделаны надрезы глубиной и шириной $(5,0 \pm 1,5)$ мм для шпагата.

На продольных ребрах ящиков делают по два надреза, расположенных на расстоянии 110 мм от торцов планок при длинах ящиков более 279 мм. При длине ящиков 279 мм делают один надрез, расположенный посередине.

По согласованию с потребителем допускается не делать надрезы на вертикальных ребрах ящиков.

Предельное отклонение размеров от торцов планок до надрезов ± 5 мм.

4.3.12 Параметр шероховатости открытых поверхностей планок, а также всех сторон дощечек должны быть не более $Rm_{\text{max}} 800$ мкм по ГОСТ 7016.

4.3.13 Ящики из листовых древесных материалов поставляют в розничную торговлю в собранном виде. Крышку крепят в двух углах по два гвоздя в каждый угол.

Допускается по согласованию с потребителем поставка ящиков в комплектах из четырех собранных щитов, дна, крышки и набора соединительных гвоздей.

4.3.14 Маркировка

4.3.14.1 Маркировка должна содержать информацию, необходимую для идентификации материала, из которого изготовлена упаковка, а также информацию о возможности его утилизации и должна быть четко видимой, легко читаемой, прочной и нестираемой.

Маркировка, необходимая для идентификации материала, из которого изготавливается упаковка, должна быть нанесена непосредственно на упаковку и/или сопроводительную документацию.

4.3.14.2 В сопроводительных документах приводят информацию с указанием:

- наименования и адреса предприятия-изготовителя, контактной информации;
- товарного знака предприятия-изготовителя (при наличии);
- даты изготовления;
- наименования упаковки;
- условного обозначения упаковки (при наличии);
- условий хранения, транспортирования, возможности утилизации;
- срока хранения (если установлен изготовителем);
- обозначения настоящего стандарта.

Место и способ нанесения маркировки определяют с учетом требований раздела 6 ГОСТ 14192—96.

4.3.14.3 На крышку ящика должна быть нанесена маркировка, содержащая надписи: «Куда», «Индекс», «Кому», а также горизонтальные линии и прямоугольные рамки (см. приложение Ж).

Маркировку наносят симметрично относительно боковых ребер ящика.

4.3.14.4 Маркировку, прямоугольные рамки, линии наносят окраской по трафарету, штемпелеванием, выжиганием или иным способом, обеспечивающим четкость и стойкость к истиранию.

При нанесении маркировки, линий, рамок применяемые шрифты указывают в технической документации на ящики.

4.3.15 Упаковка

Упаковка ящиков из листовых древесных материалов — по ГОСТ 5959.

5 Правила приемки

5.1 Приемка упаковки из гофрированного картона для грузов с предельной массой брутто свыше 3 кг до 8 кг включительно — по ГОСТ 9142.

5.2 Приемка коробок из гофрированного или клеенного картона для грузов с предельной массой брутто до 3 кг включительно — по ГОСТ 33781.

5.3 Приемка ящиков из листовых древесных материалов — по ГОСТ 5959.

6 Методы контроля

6.1 Методы контроля ящиков из гофрированного картона для грузов с предельной массой брутто свыше 3 кг до 8 кг включительно — по ГОСТ 9142.

6.1.1 Перед испытанием на механическую прочность ящики кондиционируют по ГОСТ 21798 в течение 24 ч в соответствии с режимами 2 и 6.

6.1.2 Контроль сопротивления сжатию — по ГОСТ 18211, сопротивления ударам при свободном падении — по ГОСТ 18425.

6.1.3 Соответствие ящиков 4.2.9; 4.2.10; 4.3.8 контролируют линейками по ГОСТ 427 или рулеткой по ГОСТ 7502 с погрешностью не более 1,0 мм.

6.2 Методы контроля коробок для грузов с предельной массой брутто до 3 кг включительно — по ГОСТ 33781.

6.3 Методы контроля ящиков из листовых материалов для грузов с предельной массой брутто до 15 кг включительно — по ГОСТ 5959.

7 Транспортирование и хранение

7.1 Упаковку транспортируют всеми видами транспорта в закрытых транспортных средствах в соответствии с правилами перевозки грузов, действующими на данном виде транспорта.

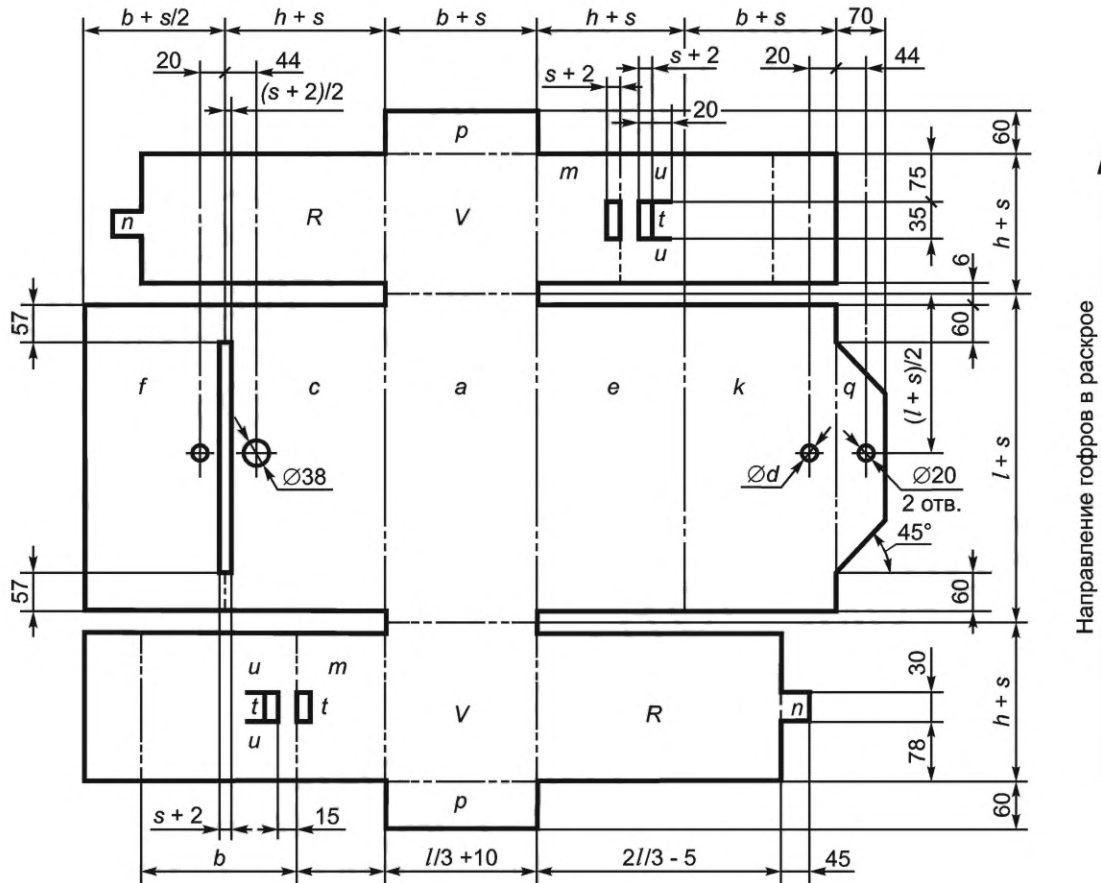
7.2 Хранение коробок из гофрированного или клеенного картона с предельной массой брутто до 3 кг включительно — по ГОСТ 33781.

7.3 Хранение упаковки из гофрированного или клеенного картона с предельной массой брутто свыше 3 кг до 8 кг включительно — по ГОСТ 9142.

7.4 Хранение ящиков из листовых древесных материалов — по ГОСТ 5959.

Приложение А
(обязательное)

Развертка ящика типа I

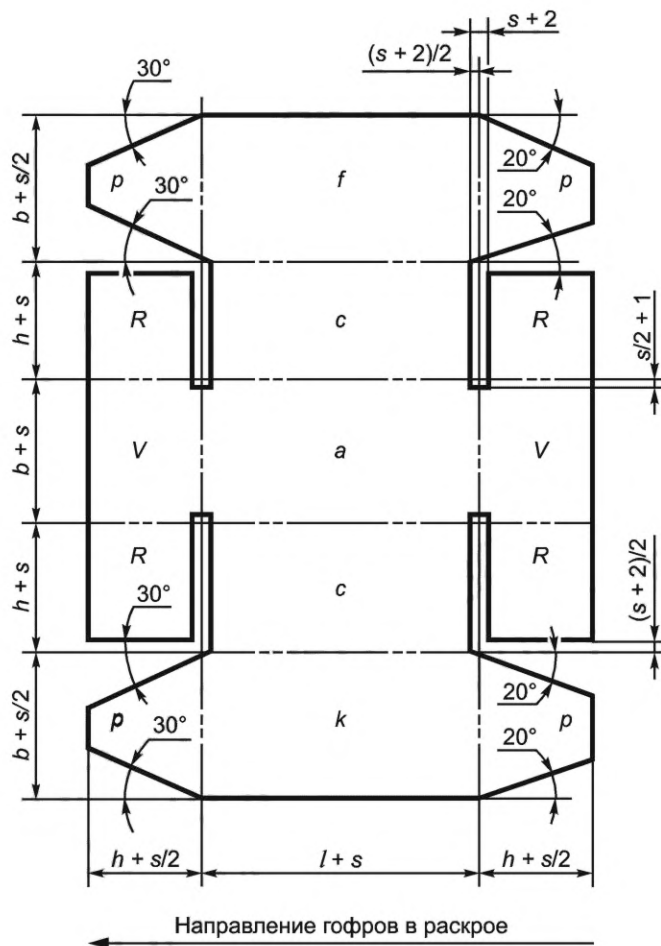


a — дно ящика; *b* — внутренняя ширина ящика; *c*, *e* — боковые стенки ящика; *d* — диаметр отверстия; *f* — верхний клапан ящика; *k* — крышка ящика; *h* — внутренняя высота ящика; *p*, *m*, *R* — клапаны ящика; *l* — внутренняя длина ящика; *n* — соединительный клапан каркаса ящика; *s* — толщина гофрированного картона; *t* — прорез для соединительного клапана ящика; *u* — просечка замкового элемента; *V* — торцевые стенки ящика; *g* — соединительный клапан ящика

Рисунок А.1

Приложение Б
(обязательное)

Развертка ящика типа V

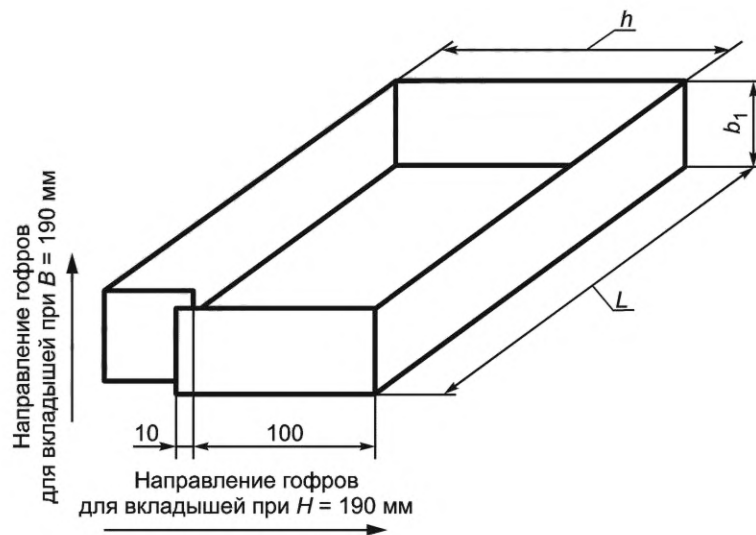


a — дно ящика; c — боковые стенки ящика; b — внутренняя ширина ящика; f — верхний клапан ящика; k — крышка ящика;
 h — внутренняя высота ящика; R, p — клапаны ящика; l — внутренняя длина ящика; s — толщина картона; V — торцевые
стенки ящика

Рисунок Б.1

Приложение Г
(рекомендуемое)

Вкладыш для ящика с предельной массой брутто свыше 3 до 8 кг включительно типов II, III и IV



L — внутренняя длина ящика; b_1 — внутренняя ширина ящика; h — внутренняя высота ящика

Рисунок Г.1

Приложение Д
(рекомендуемое)

Ящики типов I, V и VI с внутренними перегородками

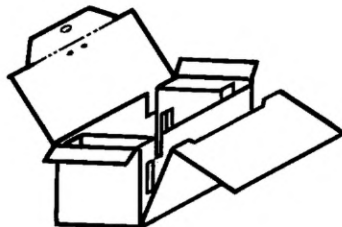


Рисунок Д.1 — Ящик типа I

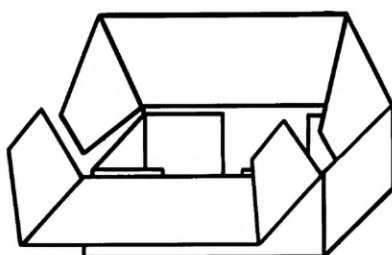


Рисунок Д.2 — Ящик типа V

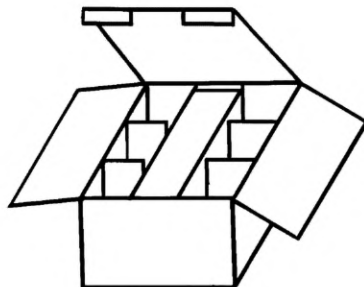
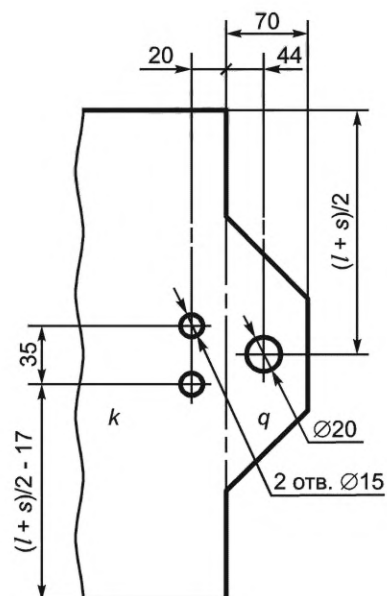


Рисунок Д.3 — Ящик типа VI

Приложение Е
(обязательное)

Крышка ящика с отверстиями

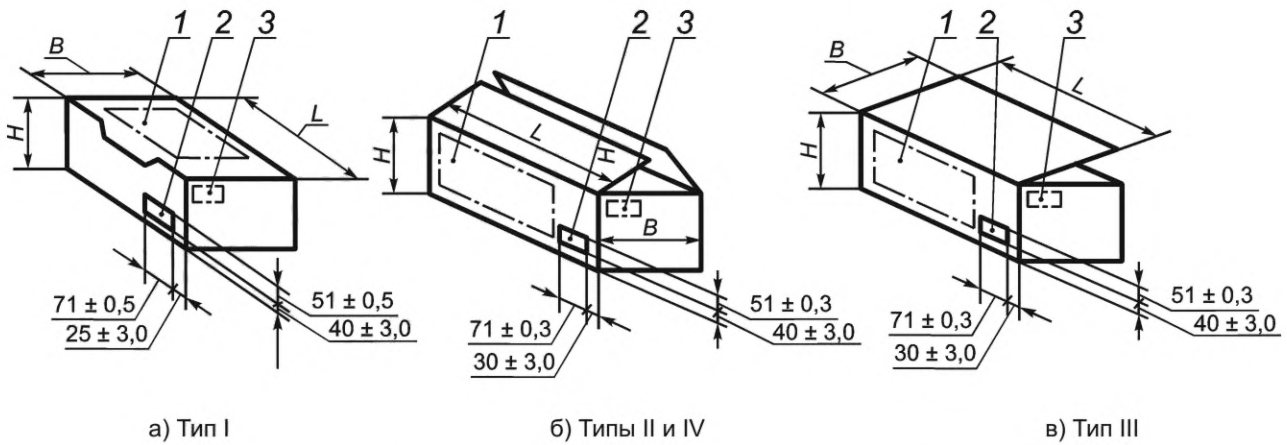


k — крышка ящика; *l* — внутренняя длина ящика; *g* — соединительный клапан ящика; *s* — толщина гофрированного картона

Рисунок Е.1

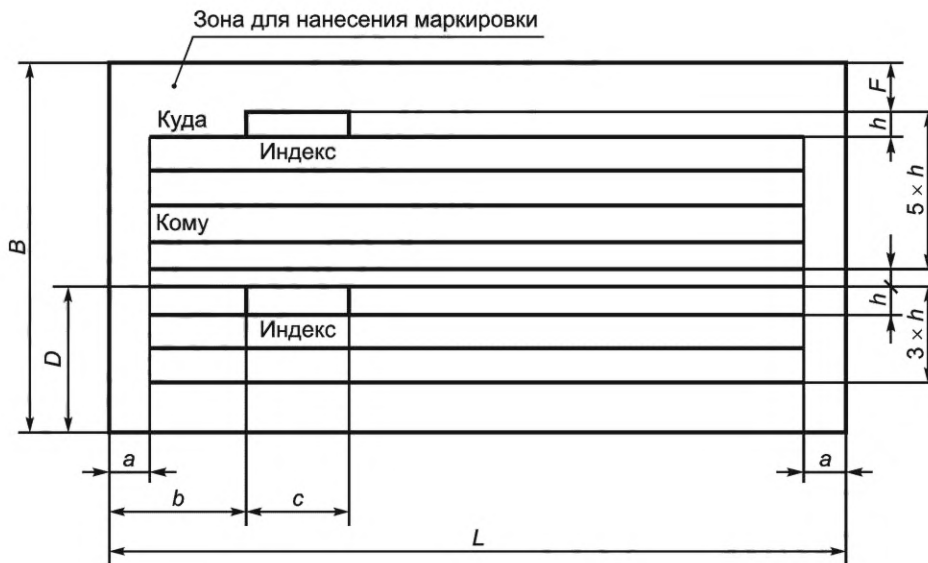
Приложение Ж
(рекомендуемое)

Расположение маркировки на упаковке с предельной массой брутто
свыше 3 до 8 кг включительно



1 — зона для нанесения маркировки; 2 — прямоугольная рамка (только для ящиков по таблице 1); 3 — зона для маркировки, характеризующая упаковку; L — длина ящика; B — ширина ящика; H — высота ящика

Рисунок Ж.1



$L \times F$ — зона для служебных отметок; $L \times (B - D - F)$ — зона для написания индекса предприятия связи и адреса получателя;
 $L \times D$ — зона для написания индекса предприятия связи и адреса отправителя

Рисунок Ж.2 — Маркировка на ящике

ГОСТ 27840—2022

Таблица Ж.1 — Размеры зоны маркировки

В миллиметрах

Длина Ширина (для типа I) Высота (для типов II, III и IV)	<i>L</i>	<i>B</i>	<i>D</i>	<i>F</i>	<i>a</i>	<i>b</i>	<i>c</i>	<i>h</i>
<u>136, 120</u> 89, 93 —	120	90	28	18	4	20	40	8
<u>469, 374, 279, 247, 184</u> 374, 279, 247, 222, 190 184, 146, 120	280	180	55	40	10	60	60	15
Примечание — Подчеркнутые размеры являются предпочтительными.								

Приложение И
(рекомендуемое)

Сборка ящиков типа I

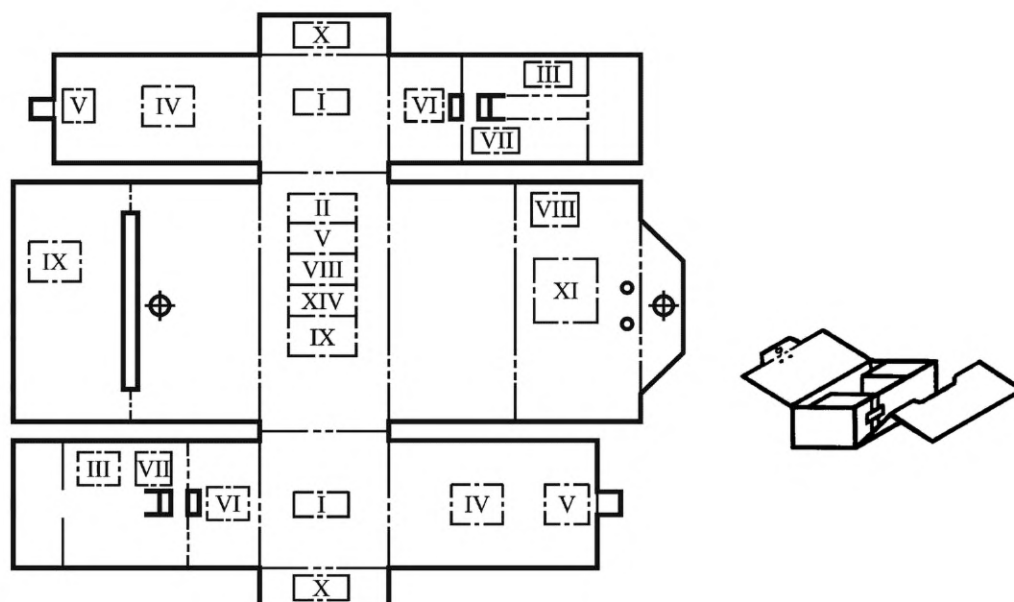


Рисунок И.1

I — зона для нанесения надписи: «Клапан 1»;

II — зона для нанесения надписей:

«1 Согнуть клапаны 1 под углом 90°.

2 Для образования каркаса ящика согнуть на 90° клапаны 2. Затем клапаны 3.

3 Поочередно вставить язычки А, находящиеся на клапанах 3, в прорези Б, находящиеся на клапанах 2.

4 Уложить вложение.

5 Для удобства размещения вложения по желанию отправителя можно воспользоваться сборкой в ящике внутренних перегородок, образующих 2 или 3 отсека. Клапаны 2 согнуть, как показано на рисунке. Язычки А клапанов 3 вставить в прорези Б»;

III — зона для нанесения надписи: «Клапан 2»;

IV — зона для нанесения надписи: «Клапан 3»;

V — зона для нанесения буквы «А»;

VI — зона для нанесения буквы «Б»;

VII — зона для нанесения буквы «В»;

VIII — зона для нанесения надписи: «Завязать на конце шпата узел.

Продернуть другой конец шпата сквозь отверстие, находящееся в клапане 4. Узел не должен продерживаться сквозь отверстие. Согнуть боковые стенки ящика на 90°, согнуть клапаны 4 и 5 на 90°; продернуть шпата сквозь отверстие, находящееся на крышке ящика; закрыть крышку; вставить язычок крышки в прорезь»;

IX — зона нанесения надписи: «Клапан 4»;

X — зона для нанесения надписи: «Клапан 5»;

XI — зона для нанесения надписи: «При наличии на крышке ящика двух отверстий шпата продернуть через оба отверстия, крышку закрыть».

Приложение К
(рекомендуемое)

Количество вентиляционных отверстий, предусматриваемых для одной стороны ящика

Таблица К.1

Площадь боковой, торцевой сторон ящика, дм ²	Количество вентиляционных отверстий, предусматриваемых для одной стороны ящика, шт.
От 3,0 до 4,0 включ.	2
Св. 4,0 до 5,0 включ.	4
Св. 5,0 до 6,0 включ.	6
Св. 6,0 до 7,5 включ.	8
Св. 7,5	10

УДК 658.788.4:656.831:006.354

МКС 55.020

Ключевые слова: упаковка для посылок и бандеролей, технические требования, правила приемки, методы контроля

Редактор *Н.В. Таланова*
Технический редактор *И.Е. Черепкова*
Корректор *И.А. Королева*
Компьютерная верстка *Е.А. Кондрашовой*

Сдано в набор 21.07.2022. Подписано в печать 01.08.2022. Формат 60×84%. Гарнитура Ариал.
Усл. печ. л. 2,32. Уч.-изд. л. 1,90.

Подготовлено на основе электронной версии, предоставленной разработчиком стандарта

Создано в единичном исполнении в ФГБУ «РСТ»
для комплектования Федерального информационного фонда стандартов,
117418 Москва, Нахимовский пр-т, д. 31, к. 2.
www.gostinfo.ru info@gostinfo.ru