

МЕЖГОСУДАРСТВЕННЫЙ
СТАНДАРТ

ГОСТ
32843—
2014

Дороги автомобильные общего пользования
СТОЛБИКИ СИГНАЛЬНЫЕ ДОРОЖНЫЕ
Технические требования

Издание официальное



Москва
Стандартинформ
2019

Предисловие

Цели, основные принципы и общие правила проведения работ по межгосударственной стандартизации установлены ГОСТ 1.0 «Межгосударственная система стандартизации. Основные положения» и ГОСТ 1.2 «Межгосударственная система стандартизации. Стандарты межгосударственные, правила и рекомендации по межгосударственной стандартизации. Правила разработки, принятия, обновления и отмены»

Сведения о стандарте

1 РАЗРАБОТАН Федеральным государственным бюджетным учреждением «Российский дорожный научно-технический институт» Министерства транспорта Российской Федерации (ФГБУ «РОСДОРНИИ»), Межгосударственным техническим комитетом по стандартизации МТК 418 «Дорожное хозяйство»

2 ВНЕСЕН Федеральным агентством по техническому регулированию и метрологии

3 ПРИНЯТ Межгосударственным советом по стандартизации, метрологии и сертификации (протокол от 25 июня 2014 г. № 45)

За принятие проголосовали:

Краткое наименование страны по МК (ИСО 3166) 004—97	Код страны по МК (ИСО 3166) 004—97	Сокращенное наименование национального органа по стандартизации
Армения	AM	Минэкономики Республики Армения
Беларусь	BY	Госстандарт Республики Беларусь
Казахстан	KZ	Госстандарт Республики Казахстан
Киргизия	KG	Кыргызстандарт
Россия	RU	Росстандарт
Таджикистан	TJ	Таджикстандарт

4 Приказом Федерального агентства по техническому регулированию и метрологии от 7 апреля 2015 г. № 225-ст межгосударственный стандарт ГОСТ 32843—2014 введен в действие в качестве национального стандарта Российской Федерации с 1 июля 2015 г.

5 ВВЕДЕН ВПЕРВЫЕ

6 ПЕРЕИЗДАНИЕ. Август 2019 г.

Информация о введении в действие (прекращении действия) настоящего стандарта и изменений к нему на территории указанных выше государств публикуется в указателях национальных стандартов, издаваемых в этих государствах, а также в сети Интернет на сайтах соответствующих национальных органов по стандартизации.

В случае пересмотра, изменения или отмены настоящего стандарта соответствующая информация будет опубликована на официальном интернет-сайте Межгосударственного совета по стандартизации, метрологии и сертификации в каталоге «Межгосударственные стандарты»

© Стандартиформ, оформление, 2016, 2019



В Российской Федерации настоящий стандарт не может быть полностью или частично воспроизведен, тиражирован и распространен в качестве официального издания без разрешения Федерального агентства по техническому регулированию и метрологии

Содержание

1 Область применения	1
2 Нормативные ссылки	1
3 Термины и определения	1
4 Классификация столбиков	2
5 Технические требования	2
Приложение А (обязательное) Размеры, формы поперечного сечения столбиков	5
Библиография	7

Дороги автомобильные общего пользования

СТОЛБИКИ СИГНАЛЬНЫЕ ДОРОЖНЫЕ

Технические требования

Automobile roads of general use. Delineator posts.
Technical requirements

Дата введения — 2015—07—01

1 Область применения

Настоящий стандарт распространяется на дорожные сигнальные столбики (далее — столбики), предназначенные для установки на автомобильных дорогах и дорожных сооружениях для зрительного ориентирования участников дорожного движения, и устанавливает технические требования к ним.

2 Нормативные ссылки

В настоящем стандарте использованы нормативные ссылки на следующие межгосударственные стандарты:

ГОСТ 2084 Бензины автомобильные. Технические условия

ГОСТ 7376 Картон гофрированный. Общие технические условия¹⁾

ГОСТ 7721 Источники света для измерения цвета. Типы. Технические требования. Маркировка

ГОСТ 14192 Маркировка грузов

ГОСТ 21140 Тара. Система размеров

ГОСТ 32844 Дороги автомобильные общего пользования. Столбики сигнальные дорожные. Методы контроля

ГОСТ 32866 Дороги автомобильные общего пользования. Световозвращатели дорожные. Технические требования

Примечание — При пользовании настоящим стандартом целесообразно проверить действие ссылочных стандартов и классификаторов на официальном интернет-сайте Межгосударственного совета по стандартизации, метрологии и сертификации (www.eurasia.org) или по указателям национальных стандартов, издаваемым в государствах, указанных в предисловии, или на официальных сайтах соответствующих национальных органов по стандартизации. Если на документ дана недатированная ссылка, то следует использовать документ, действующий на текущий момент, с учетом всех внесенных в него изменений. Если заменен ссылочный документ, на который дана датированная ссылка, то следует использовать указанную версию этого документа. Если после принятия настоящего стандарта в ссылочный документ, на который дана датированная ссылка, внесено изменение, затрагивающее положение, на которое дана ссылка, то это положение применяется без учета данного изменения. Если ссылочный документ отменен без замены, то положение, в котором дана ссылка на него, применяется в части, не затрагивающей эту ссылку.

3 Термины и определения

В настоящем стандарте применены термины по ГОСТ 32866, а также следующий термин с соответствующим определением:

3.1 столбик сигнальный дорожный: Направляющее устройство, предназначенное для указания направления дороги и границ земляного полотна, а также для разделения транспортных потоков.

¹⁾ В Российской Федерации действует ГОСТ Р 52901—2007.

4 Классификация столбиков

4.1 Столбики по возможности повторного использования после наезда транспортного средства подразделяют на типы:

- С1 — не предназначенные для повторного использования;
- С2 — предназначенные для многократного использования при повторной установке;
- С3 — предназначенные для многократного использования и восстанавливающие вертикальное положение.

4.2 По месту установки столбики подразделяют на группы:

- О — для установки на обочине;
- П — для установки на проезжей части, разделительных полосах и островках безопасности.

Пример условного обозначения столбика, предназначенного для многократного использования после наезда транспортного средства, восстанавливающего вертикальное положение, для установки на обочине, со световозвращающим элементом КД1 пленочного типа одностороннего красного цвета по ГОСТ 32866, пластикового:

Столбик С3О-КД1КР1 пластиковый.

5 Технические требования

5.1 Требования к конструкции

5.1.1 Столбики изготавливают в соответствии с требованиями настоящего стандарта.

Отклонения линейных размеров столбиков по ширине не должны превышать ± 3 мм, по длине — ± 20 мм.

Размеры и примеры форм поперечного сечения столбиков для установки на обочине приведены на рисунке А.1 (приложение А). Допускается применение столбиков иных форм при соблюдении требований настоящего стандарта.

Размеры и формы поперечного сечения столбиков для установки на проезжей части приведены на рисунке А.2 (приложение А). Допускается поперечное сечение столбиков в форме дуги.

5.1.2 Конструкция столбика С1 должна быть монолитной, а столбики массой более 6 кг должны иметь ослабленное сечение на уровне поверхности обочины.

5.1.3 Конструкция столбика С2 должна состоять из корпуса и удерживающего устройства, обеспечивающего устойчивость корпуса столбика в вертикальном положении.

Корпус столбика С2 должен сниматься с удерживающего устройства, которое должно обеспечивать возможность снятия корпуса, и сохранять свои свойства для повторного использования.

В качестве удерживающего устройства допускается использовать специальный разделитель (делиниатор).

5.1.4 Конструкция столбика С3 должна обеспечивать его возвращение в вертикальное положение.

5.1.5 Столбики С2П и С3П крепят на дорожное покрытие с помощью клеящих материалов или крепежных элементов, которые должны обеспечивать их прочное соединение с покрытием.

5.1.6 Столбики не должны иметь острых частей, расположенных выше уровня поверхности обочины или проезжей части.

На корпусе столбика, предназначенного для установки на обочине, рекомендуется предусматривать специальное устройство, препятствующее преднамеренному извлечению столбика из земляного полотна.

5.1.7 Корпус столбика, предназначенного для установки на обочине, следует изготавливать из материалов белого цвета, на проезжей части, разделительных полосах и островках безопасности — красного (оранжевого) или окрашивать его в соответствующий цвет.

5.1.8 Столбики должны иметь световозвращатели или световозвращающие элементы по ГОСТ 32866, а столбики для установки на обочине — и вертикальную разметку, предназначенную для обозначения сигнальных столбиков.

5.1.9 Световозвращатели на столбиках для установки на обочине располагают с обеих сторон по их оси, в центре разметки, предназначенной для обозначения сигнальных столбиков (см. рисунок А.3, приложение А):

- один типа КД1;
- два типа КД2 — вертикально один над другим на расстоянии 80 мм друг от друга.

Световозвращающие элементы на столбиках для установки на проезжей части располагают горизонтально по всей окружности в виде полос числом не менее двух из световозвращающего материала белого цвета III класса, соответствующего требованиям ГОСТ 32866, шириной не менее 70 мм, на расстоянии 65—100 мм друг от друга и от верха столбика.

Допускается применять световозвращающие материалы других классов.

5.1.10 Материал корпуса столбика и клеевой слой световозвращающего элемента пленочного типа должны обеспечивать прочность сцепления (адгезию пленки к корпусу столбика) при испытании по ГОСТ 32844.

5.2 Колориметрические требования

Колориметрические характеристики корпуса столбиков (координаты цветности (x , y) угловых точек цветовых областей и коэффициент яркости (β) по [1]), определяемые в колориметрической системе МКО 1931 г. для источника типа D65 (ГОСТ 7721) при геометрии измерения $45^\circ/0^\circ$, должны соответствовать указанным в таблице 1.

Таблица 1 — Колориметрические и фотометрические характеристики корпуса столбиков

Цвет	Координаты цветности угловых точек цветовых областей								Коэффициент яркости β , не менее
	1		2		3		4		
	x	y	x	y	x	y	x	y	
Белый	0,350	0,360	0,300	0,310	0,290	0,320	0,340	0,370	0,75
Оранжевый	0,645	0,355	0,615	0,355	0,585	0,405	0,595	0,405	0,07
Красный	0,735	0,265	0,674	0,236	0,569	0,341	0,655	0,345	

5.3 Требования устойчивости к статическому воздействию ветровой нагрузки

Столбики не должны ломаться или иметь временную и остаточную деформации более 5 % при воздействии статической ветровой нагрузки после испытаний по ГОСТ 32844.

5.4 Требования устойчивости к динамическому воздействию

5.4.1 Столбики должны быть механически прочными, т. е. не иметь повреждений в виде трещин, сколов и т. п. после испытаний по ГОСТ 32844.

5.4.2 Столбик типа С2 должен сохранять целостность корпуса и удерживающего устройства, типа С3 — целостность конструкции и способность самостоятельно возвращаться в вертикальное положение после испытания по ГОСТ 32844.

5.4.3 Столбик типа С1 массой более 6 кг должен разрушаться по ослабленному сечению при наезде легкового автомобиля при испытании по ГОСТ 32844.

5.5 Требования стойкости к статическому воздействию агрессивных сред и климатических факторов

5.5.1 Сигнальный столбик должен быть стойким к статическому воздействию:

- бензина после испытаний по ГОСТ 2084;
- 3%-ного водного растворов хлорида натрия (NaCl);
- 10%-ного водного раствора щелочи гидроксида натрия (NaOH).

Столбики не должны иметь заметных следов коррозии, пятен или отслоений лакокрасочного покрытия или любого другого изменения при воздействии агрессивных сред по сравнению с образцами, не подвергнутыми испытанию на стойкость к статическому воздействию агрессивных сред по ГОСТ 32844.

5.5.2 Сигнальные столбики должны быть устойчивы к воздействию климатических факторов — ультрафиолетового излучения и знакопеременных температур и не иметь трещин и деформаций после испытаний на стойкость по ГОСТ 32844.

5.6 Требования к комплектности

Столбики должны поставляться в комплекте со световозвращателями и иметь сопроводительную документацию изготовителя, содержащую:

- паспорт с основными характеристиками (тип, группа, размеры, цвет);
- инструкцию по сборке, монтажу и установке;
- инструкцию по эксплуатации, ремонту и чистке;
- правила техники безопасности, правила транспортирования и хранения;
- свидетельство о государственной регистрации, подтверждающее экологическую (гигиеническую) безопасность материалов, из которых изготовлен столбик, в случае, если материалы включены в единый перечень товаров, подлежащих санитарно-эпидемиологическому надзору (контролю) на таможенной границе и таможенной территории Таможенного союза.

5.7 Требования к маркировке

5.7.1 Маркировка должна быть нанесена на потребительскую и транспортную тару непосредственно или в виде этикетки по ГОСТ 14192.

5.7.2 Маркировка должна быть выполнена типографской печатью либо другим способом, обеспечивающим ее сохранность в течение срока хранения изделия.

5.7.3 Маркировка тары для столбиков должна содержать:

- изображение единого знака обращения продукции на рынке государств, проголосовавших за принятие стандарта в соответствии с предисловием;
- наименование (символ) технического регламента, которому соответствует продукция;
- необходимые манипуляционные знаки по ГОСТ 14192;
- две последние цифры года, в котором была выпущена продукция;
- идентификационный номер органа по сертификации продукции;
- товарный знак, наименование и юридический адрес предприятия-изготовителя;
- номер сертификата соответствия;
- обозначение настоящего стандарта, по которому изготавливают изделие;
- наименование изделия и его условное обозначение (тип и группа в соответствии с разделом 4);
- число изделий в упаковке;
- массу нетто;
- массу брутто;
- номер партии;
- срок годности.

5.7.4 На корпус столбика должны быть нанесены:

- единый знак обращения продукции на рынке государств, проголосовавших за принятие стандарта в соответствии с предисловием;
- товарный знак предприятия-изготовителя;
- наименование изделия и его условное обозначение (тип и группа в соответствии с разделом 4);
- год выпуска.

5.8 Требования к упаковке

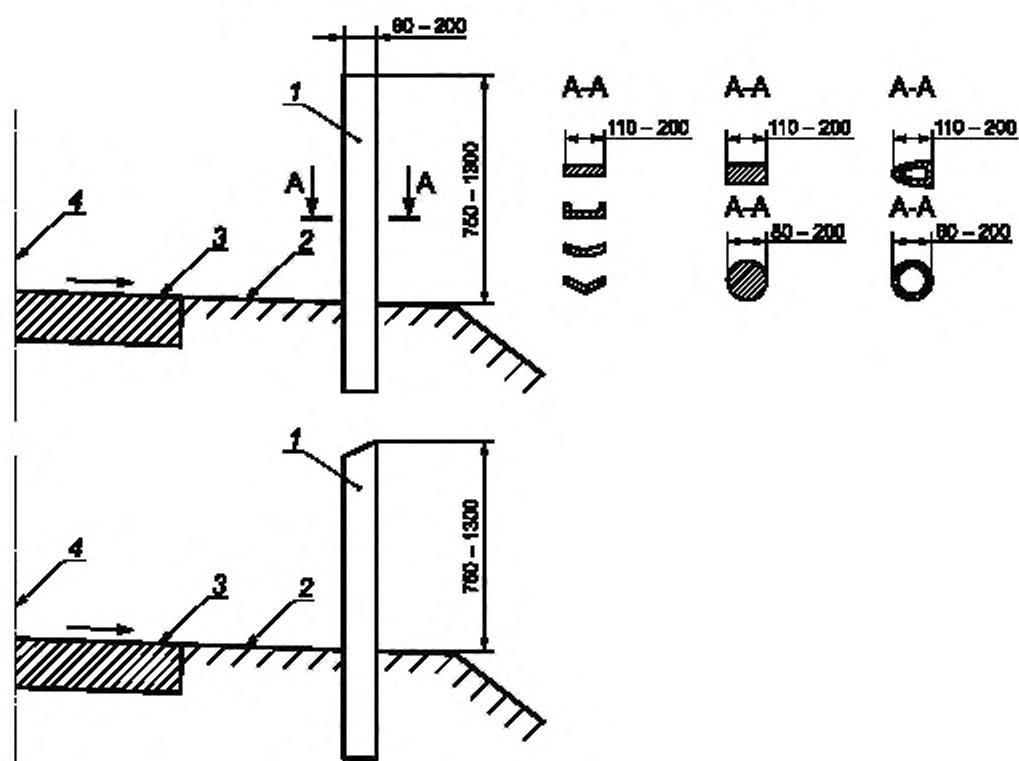
Столбики укладывают в дощатые, картонные или фанерные ящики соответствующих размеров по ГОСТ 21140 массой брутто не более 50 кг. При укладке столбиков в несколько рядов между ними прокладывают слой гофрированного картона по ГОСТ 7376.

5.9 Гарантии изготовителя

Гарантийный срок для столбиков должен составлять не менее двух лет со дня установки.

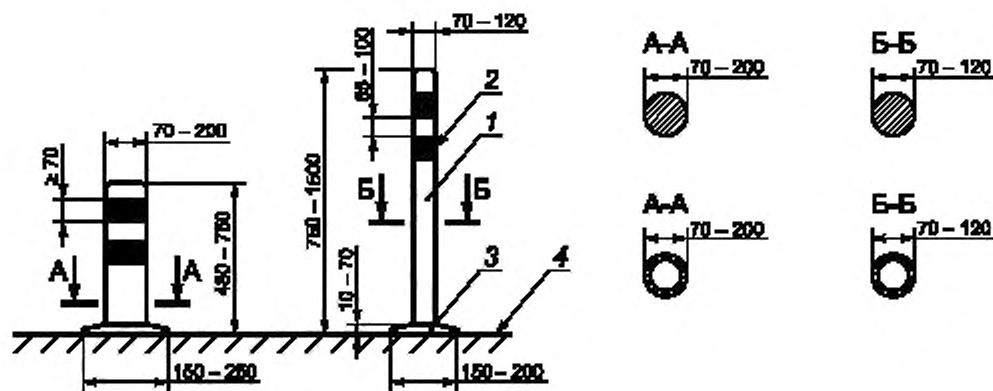
Приложение А
(обязательное)

Размеры, формы поперечного сечения столбиков

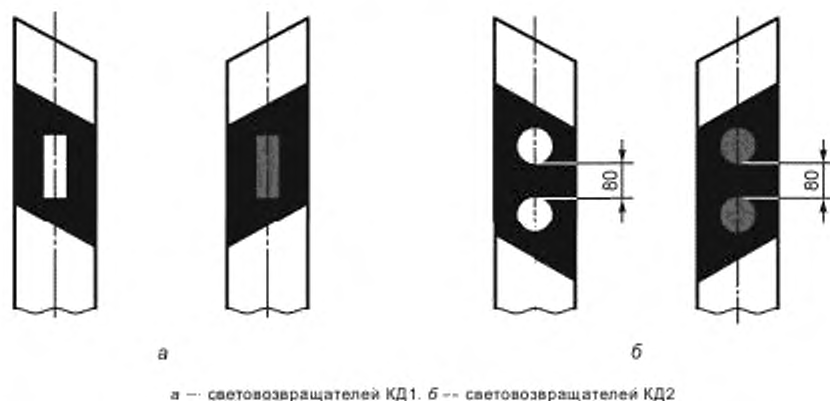


1 — корпус столбика; 2 — поверхность обочины; 3 — проезжая часть; 4 — ось проезжей части

Рисунок А.1 — Размеры и примеры форм поперечного сечения столбиков для установки на обочине



1 — корпус столбика, 2 — световозвращатель; 3 — удерживающее устройство, 4 — поверхность проезжей части
Рисунок А.2 — Размеры и формы поперечного сечения столбиков для установки на проезжей части



а — световозвращателей КД1. б — световозвращателей КД2
Рисунок А.3 — Расположение световозвращателей на столбиках для установки на обочине

Библиография

- [1] Международный светотехнический словарь

Ключевые слова: дорожные сигнальные столбики, технические требования, типы, конструкция, фотометрические характеристики, динамическое воздействие, маркировка, упаковка

Редактор *Н.Е. Рагузина*
Технические редакторы *В.Н. Прусакова, И.Е. Черепкова*
Корректор *Е.Р. Ароян*
Компьютерная верстка *А.В. Софеевич*

Сдано в набор 29.08.2019. Подписано в печать 18.09.2019. Формат 60 × 84^{1/8}. Гарнитура Ариал.
Усл. печ. л. 1,40. Уч.-изд. л. 1,05.

Подготовлено на основе электронной версии, предоставленной разработчиком стандарта

ИД «Юриспруденция», 115419, Москва, ул. Орджоникидзе, 11
www.jurisizost.ru y-book@mail.ru

Создано в единичном исполнении во ФГУП «СТАНДАРТИНФОРМ»
для комплектования Федерального информационного фонда стандартов,
117418 Москва, Нахимовский пр-т, д. 31, к. 2.
www.gostinfo.ru info@gostinfo.ru