

## ГОСУДАРСТВЕННЫЙ СТАНДАРТ СОЮЗА ССР

ШЕРСТЬ СОРТИРОВАННАЯ МЫТАЯ И НЕМЫТАЯ  
СУХОЙ ОБРАБОТКИУпаковка, маркировка, транспортирование  
и хранениеSorted scoured wool and nonscoured wool of dry  
treatment Packing, labelling, transportation  
and storing

ГОСТ

5778—73\*

Взамен

ГОСТ 5778—65

Постановлением Государственного комитета стандартов Совета Министров  
СССР от 19.01.73 № 121 срок введения установлен

с 01.01.74

Настоящий стандарт распространяется на прессованную овечью (тонкую и полутонкую, полугрубую и грубую, весеннюю, осеннюю и поярковую), верблюжью и козью шерсть, сортированную, мытую горячим и холодным способом, а также немытую сухой производственной обработки и устанавливает требования к упаковке, маркировке, транспортированию и хранению.

## 1. УПАКОВКА

1.1. Шерсть запрессовывают в кипы отдельно по каждому виду (мериносовая, помесная, цигайская и др.) и промышленному сортименту.

1.2. Размеры и масса кип должны соответствовать требованиям, указанным в таблице.

Усилие гидравлического пресса, кН (тс)	Размеры кипы, мм			Масса кипы шерсти, кг		
	Длина <i>L</i>	Ширина <i>h</i>	Высота <i>H</i>	тонкой и полутонкой	полугрубой	грубой
4800 (480)	970 <sup>+15</sup>	600 <sup>+15</sup>	700 <sup>+30</sup>	175 <sup>±15</sup>	195 <sup>±15</sup>	220 <sup>±20</sup>
600 (60)	970 <sup>+15</sup>	600 <sup>+15</sup>	700 <sup>+30</sup>	165 <sup>±25</sup>	185 <sup>±25</sup>	210 <sup>±30</sup>

(Измененная редакция, Изм. № 1).

1.3. При перевозке автотранспортом по соглашению с потребителем допускается запрессовка шерсти с меньшим усилием, чем указано в п. 1.2, и упаковывание ее в мешки.

Издание официальное

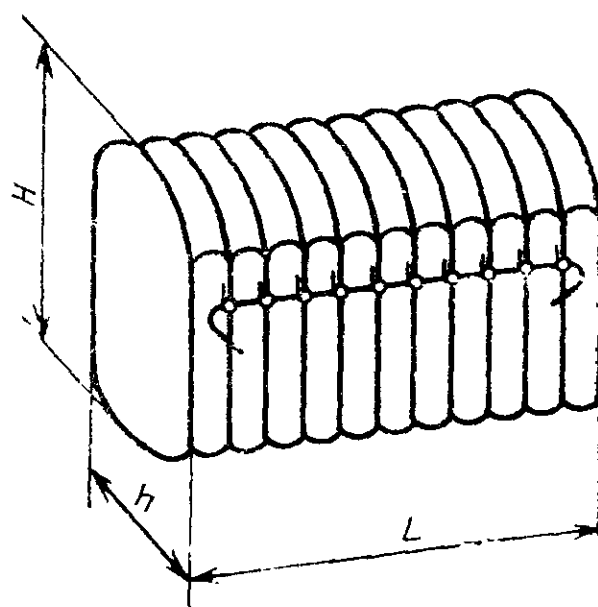
Перепечатка воспрещена

\* Переиздание с Изменениями № 1, 2, 3, 4, 5, утвержденными в октябре 1976 г., январе 1979 г., марте 1983 г., августе 1986 г. апреле 1987 г.

(ИУС 12—76, 2—79, 6—83, 11—86, 7—87).

1.4. При недостатке шерсти на полную кипу допускается запрессовка неполновесных кип массой не менее 50 кг в количестве не более одной кипы на каждый сортимент шерсти.

1.5. Форма готовой кипы должна быть с двумя выпуклыми и четырьмя плоскими гранями (черт. 1).



Черт. 1

1.6. Для упаковывания кип шерсти применяют паковочную льно-джуто-кенафную ткань № 3 шириной  $(112 \pm 2)$  см или шириной  $(155 \pm 2)$  см по ГОСТ 5530—81.

Допускается использовать импортную джуто-кенафную ткань других ширин при условии полного покрытия кип паковочной тканью.

**(Измененная редакция, Изм. № 2).**

1.7. Тонкую и полутонкую шерсть упаковывают только в новые паковочные материалы.

1.8. Для упаковывания полугрубой и грубой шерсти допускается применять как новые, так и бывшие в употреблении, но прочные и чистые (без масляных пятен и загрязнений) паковочные материалы.

Для упаковывания грубой немытой шерсти сухой обработки допускается применять нетканое тарное полотно по нормативно-технической документации, утвержденной в установленном порядке.

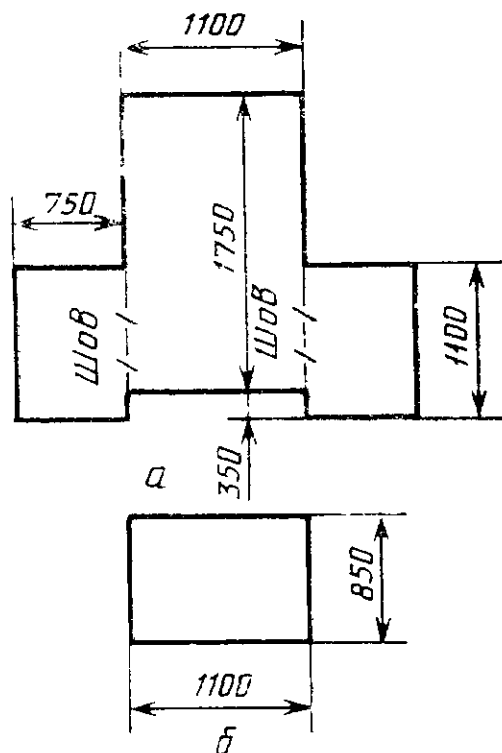
1.9. Для упаковывания кип шерсти предварительно изготавливают в соответствии с черт. 2, 3 комплект заготовок тары из паковочной ткани, состоящий из двух частей: *а* — для укрытия боковых, верхней выпуклой и двух торцевых поверхностей кипы; *б* — донышка для укрытия нижней выпуклой поверхности кипы.

Допускается раскрой паковочной ткани по другим схемам и

размерам, обеспечивающим полное покрытие кип тканью и не вызывающим перерасхода ткани.

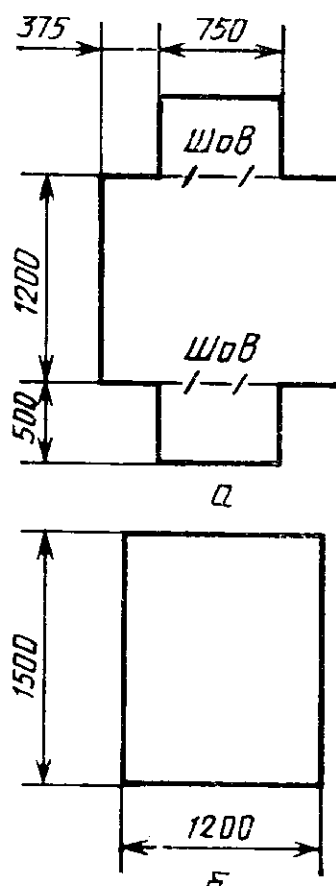
1.8, 1.9. (Измененная редакция, Изм. № 1).

Заготовка тары для пресса  
с усилием прессования  
4800 кН (480—490 тс)



Черт. 2

Заготовка тары для пресса  
с усилием прессования  
600 кН (60 тс)



Черт. 3

1.10. Обрезные края заготовок тары должны быть проклеены или дважды подвернуты и прошиты.

Проклейка должна быть прочной, не липкой, не загрязняющей шерсть и исключающей возможность осыпания нитей.

1.11. Прошивку подвернутых краев заготовок тары и соединение элементов заготовок тары в местах, указанных на черт. 2, 3, производят на швейной машине в три стежка хлопчатобумажными нитками № 0—10 по ГОСТ 6309—80.

1.12. Упаковочную ткань в местах соединения на кипах тонкой, полутонкой гребенной I и II длины шерсти сшивают суровым шпагатом из капронового волокна по нормативно-технической документации. На кипах шерсти других наименований — шпагатом из лубяных волокон по ГОСТ 17308—85 или по согласованию с потребителем суровым шпагатом из капронового волокна.

Шаг стежка не должен быть более  $(40 \pm 10)$  мм.

Концы ткани на боковых поверхностях кипы не сшивают, а закрепляют под пояса с заходом одного конца ткани на другой не менее 30 мм.

**(Измененная редакция, Изм. № 5).**

1.13. Кипа не должна иметь непокрытых мест.

1.14. Кипы шерсти, запрессованные и упакованные, должны быть скреплены металлическими поясами. Количество поясов для прессов с усилием прессования:

4800 кН (480—490 тс) — 10—11;

600 кН (60 тс) — 7—8.

1.15. Расстояние крайних поясов от края кипы должно быть в мм:

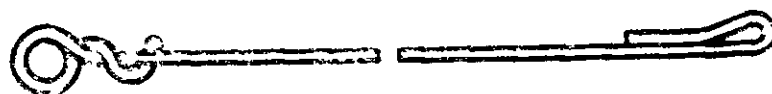
при мощности пресса 4800 кН (480—490 тс) — 60—90;

» » » 600 кН (60 тс) — 90—120.

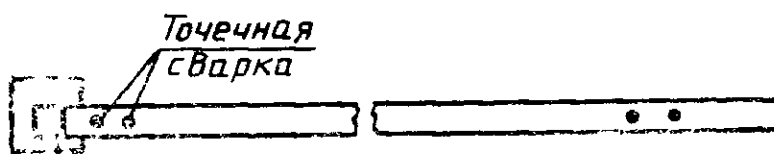
1.16. Для поясов применяют низкоуглеродистую термически обработанную черную или светлую стальную проволоку по ГОСТ 3282—74 в зависимости от плотности паковки марки ОЧ-4 диаметром  $(4 \pm 0,16)$  мм или марки ОЧ-5 диаметром  $(5 \pm 0,16)$  мм или холоднокатаную стальную ленту из низкоуглеродистой стали нормальной прочности, необрезной, толщиной 1 мм, шириной 20 мм по ГОСТ 503—81.

**(Измененная редакция, Изм. № 2).**

1.17. Пояса должны быть длиной  $(2200 \pm 5)$  мм и по конструкции соответствовать: проволочные — черт. 4, ленточные — черт. 5.

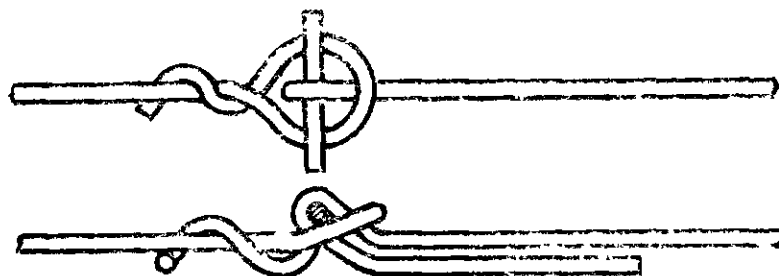


Черт. 4



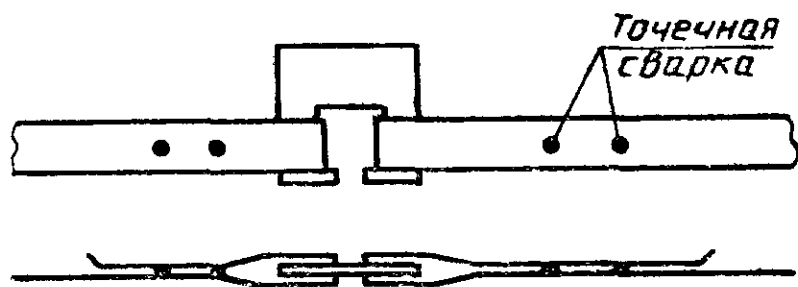
Черт. 5

1.18. Соединение проволочных поясов на кипе осуществляется замком (петля в петлю) с протаскиванием через петли всех поясов отрезка проволоки диаметром, указанным в п. 1.16 (черт. 6).



Черт. 6

1.19. Концы ленточных поясов должны соединяться в замок согласно черт. 7. Замок должен надежно скреплять концы поясов и не иметь острых выступающих частей.



Черт. 7

1.20. Допускается соединять пояса и другим способом замка, обеспечивающим размеры кип, указанные в таблице.

(Измененная редакция, Изм. № 2).

## 2. МАРКИРОВКА

2.1. Кипы шерсти и мешки с шерстью маркируют по ГОСТ 14192—77 с нанесением манипуляционного знака «Бойся сырости», а также:

номера производственной партии;

вида и промышленного сортимента шерсти (тонины, длины, состояния и цвета);

обозначения стандарта, по которому сортировалась шерсть. Кроме того, на кипу шерсти сухой обработки наносят обозначение:

выход мытой шерсти из немытой, %.

(Измененная редакция, Изм. № 4).

2.2. В карман из паковочной ткани размером 15×15 см, заранее пришиваемый к торцевой поверхности каждой кипы, вкладывают документ о качестве, в котором должны быть указаны обозначения по п. 2.1 и дополнительно:

состав моечного раствора в условных обозначениях: мыльно-содовый — «м-с», сульфонол — «с-ф-н», сульфонат — «с-ф-т», сульфонат-превоцелл — «с-п-ц»; изопропиловый спирт гексан — «ип-с-г»; за жиренность по норме, %;

за жиренность фактическая, %;

влажность по норме, %;

влажность фактическая, %;

потери при обеспыливании по норме, %;

потери при обеспыливании фактические, %;

торговая масса, кг.

Края кармана должны быть подвернуты и прошиты.

(Измененная редакция, Изм. № 2, 3).

2.3. В документе о качестве на шерсть сухой обработки указываются следующие обозначения:

- наименование предприятия-поставщика;
- номер производственной партии;
- номер кипы;
- вид шерсти и промышленный сортимент (тонина, длина, состояние и цвет);
- выход мытой шерсти из немытой, %;
- торговая масса, кг;
- масса брутто и нетто кипы, кг.

### 3. ТРАНСПОРТИРОВАНИЕ

3.1а. Шерсть транспортируют кипами или транспортными пакетами по ГОСТ 21929—76.

**(Введен дополнительно, Изм. № 4).**

3.1. Кипы шерсти транспортируют в крытых железнодорожных вагонах, универсальных контейнерах, трюмах судов и автомашинах в соответствии с правилами перевозок грузов, действующими на данном виде транспорта.

**(Измененная редакция, Изм. № 4).**

3.2. Кипы должны транспортироваться в условиях, исключающих загрязнение кип, нарушение целостности упаковки, а также попадание атмосферных осадков.

3.3. Транспортные средства должны быть чистыми, сухими, в исправном виде.

### 4. ХРАНЕНИЕ

4.1. Кипы шерсти должны храниться в упакованном виде в крытых помещениях или на специальных площадках под навесом. Помещения должны быть чистыми, периодически проветриваемыми. При хранении должно быть исключено попадание атмосферных осадков и почвенной влаги.

4.2. Кипы в складских помещениях укладывают штабелями на настил, высота которого от уровня пола должна быть не менее 15 см. Высота штабеля не должна превышать 5—6 м.

**(Измененная редакция, Изм. № 4).**

4.3. **(Исключен, Изм. № 4).**

4.4. Формирование штабелей производят по промышленному сортименту.