

**ВЫТАЛКИВАТЕЛИ ДЛЯ ЦЕНТРОБЕЖНЫХ ИЗЛОЖНИЦ**

**Конструкция и размеры**

Pushers for centrifugal moulds  
Construction and dimensions

**ГОСТ  
19310—73**

**Взамен  
МН 4191—62**

---

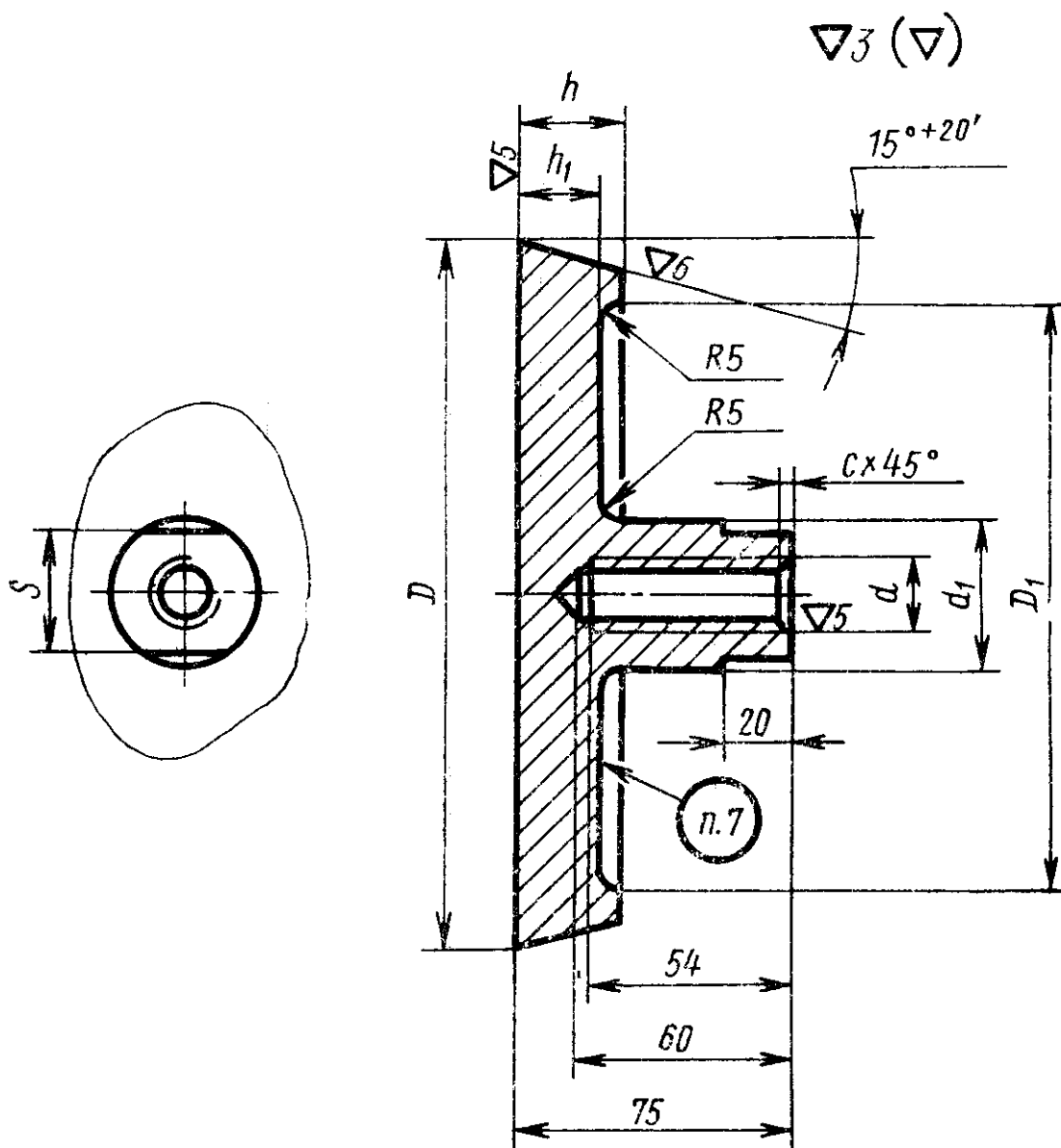
**Постановлением Государственного комитета стандартов Совета Министров СССР  
от 26 декабря 1973 г. №2799 срок действия установлен**

**с 01.01 1975 г.  
до 01.01 1980 г.**

**Несоблюдение стандарта преследуется по закону**

1. Настоящий стандарт распространяется на выталкиватели, применяемые в центробежных изложницах для выталкивания отливок.

2. Конструкция и размеры выталкивателей должны соответствовать указанным на чертеже и в таблице.



## Размеры в мм

Обозначение выталкивате- лей	Приме- няе- мость	$D$ (пред. откл. по $X_1$ )	$d$	$d_1$	$D_1$	$S$ (пред. откл. по $C_5$ )	$h$	$h_1$	$c$	Масса, кг
0554-0003		70	M20—7H	38	— 80 95 115 135 155 175 190 220 250	32	18	— 22 27 22 36 30	2,5	0,8
0554-0004		80								1,0
0554-0005		90					22			1,1
0554-0006		100								1,3
0554-0007		115								1,8
0554-0008		130								2,2
0554-0009		150					27			2,8
0554-0010		170								3,6
0554-0011		190								4,5
0554-0012		210								5,4
0554-0013		240	M27—7H	42	— 220 250 290 310 360	36		30	3	9,2
0554-0014		270					36			12,4
0554-0015		308								16,0
0554-0016		348								23,7
0554-0017		388					42			30,0
0554-0018		436								37,8

Пример условного обозначения выталкивателя размером  $D = 70$  мм:

*Выталкиватель 0554-0003 ГОСТ 19310—73*

3. Материал — чугун СЧ18—36 по ГОСТ 1412—70.

Допускается применение стали марки 35Л-II по ГОСТ 977—65.

4. Предельные отклонения размеров: отверстий — по  $A_7$ , валов — по  $B_7$ , остальных — по  $CM_7$ .

5. Резьба — по ГОСТ 9150—59.

Поле допуска — по ГОСТ 16093—70.

6. Технические требования — по ГОСТ 19316—73.

7. Маркировать: обозначение и товарный знак предприятия-изготовителя.

**Изменение № 1 ГОСТ 19310—73 Выталкиватели для центробежных изложниц.  
Конструкция и размеры**

**Постановлением Государственного комитета СССР по стандартам от 13.10.81  
№ 4563 срок введения установлен**

**с 01.04.82**

Пункт 2. Заменить обозначения полей допусков и шероховатости:  $X_4$  на  $d11$ ;

$C_5$  на  $h12$ ;  $\nabla 3(\nabla)$  на  $\sqrt[12,5]{\checkmark}$ ;  $\nabla 5$  на  $\sqrt[3,2]{\checkmark}$ .

(Продолжение см. стр. 80)

*(Продолжение изменения к ГОСТ 19310—73)*

Пункт 3. Заменить обозначение и ссылки: СЧ18—36 на СЧ18, ГОСТ 1412—70 на ГОСТ 1412—79, ГОСТ 977—65 на ГОСТ 977—75.

Пункт 4. Заменить обозначения:  $A_7$  на  $H_{14}$ ;  $B_7$  на  $p_{14}$ ;  $CM_7$  на  $\pm \frac{IT_{14}}{2}$ .

Пункт 5. Заменить ссылку: ГОСТ 9150—59 на ГОСТ 24705—81.

Пункт 6. Заменить слово: «требования» на «условия».

(ИУС № 12 1981 г.)