

**ИЗЛОЖНИЦЫ ЦЕНТРОБЕЖНЫЕ С РЕЗЬБОВЫМ  
ХВОСТОВИКОМ И ЦЕНТРОБЕЖНЫМИ ЗАМКАМИ**

**Конструкция и размеры**

Centrifugal moulds with threaded shank  
and centrifugal locs.  
Construction and dimensions

**ГОСТ  
19306—73**

**Взамен  
МН 4187—62**

---

**Постановлением Государственного комитета стандартов Совета Министров СССР  
от 26 декабря 1973 г. № 2799 срок действия установлен**

**с 01.01 1975 г.  
до 01.01 1980 г.**

**Несоблюдение стандарта преследуется по закону**

1. Настоящий стандарт распространяется на центробежные изложницы с резьбовым хвостовиком и центробежными замками для однопозиционных центробежных литевых машин консольного типа с горизонтальной осью вращения, предназначенные для отливки втулок из стали, чугуна и цветных сплавов.

2. Конструкция и размеры центробежной изложницы должны соответствовать указанным на черт. 1 и в табл. 1, 2.



Размеры в мм

Таблица I

Обозначение центробежных изложниц	Применяе- мость	Испол- нение	d	l	L	D	Масса изложниц, кг, не более	
							из чугуна	из стали
0570-0221		1	80	160	395	320	39,4	39,7
0570-0222				180	415		40,9	41,3
0570-0223				200	435		42,8	43,2
0570-0251		2		160	365		36,1	36,4
0570-0252				180	385		38,0	38,3
0570-0253				200	405		39,5	39,8
0570-0224		1	90	160	395	330	42,4	42,7
0570-0225				180	415		44,1	44,5
0570-0226				200	435		45,2	45,6
0570-0227		2		250	455		51,2	51,6
0570-0254				160	365		37,7	38,0
0570-0255				180	385		40,2	40,5
0570-0256		2		200	405		42,2	42,6
0570-0257				250	455		43,1	43,5
0570-0228		1	100	160	395	340	45,1	45,5
0570-0229				180	415		47,3	47,7
0570-0231				200	435		49,3	49,7
0570-0232		250		485	54,6		55,2	
0570-0258		2		160	365		40,8	41,2
0570-0259				180	385		42,9	43,3
0570-0261				200	405		45,0	45,4
0570-0262		2		250	455		50,2	50,6
0570-0233			1	110	160	395	350	48,1
0570-0234		180			415	50,4		50,8
0570-0235		200			435	52,1		52,5
0570-0236		2	250		485	58,2		58,7
0570-0263			160		365	43,1		43,5
0570-0264			180		385	45,3		45,7
0570-0265		2	200		405	47,7		48,2
0570-0266			250		455	53,3		53,8

Продолжение

Размеры в мм

Обозначение центробежных изложниц	Применяе- мость	Испол- нение	d	l	L	D	Масса изложниц, кг, не более	
							из чугуна	из стали
0570-0237		1	125	200	435	385	65,7	66,2
0570-0238				250	485		72,7	73,3
0570-0239				320	555		82,2	83,0
0570-0267		2		200	405		59,6	60,2
0570-0268				250	455		66,5	67,2
0570-0269				320	525		84,9	85,7
0570-0241		1	140	200	435	405	74,5	75,2
0570-0242				250	485		82,4	83,2
0570-0243				320	555		94,9	95,7
0570-0271		2		200	405		67,1	67,7
0570-0272				250	455		75,2	76,0
0570-0273				320	525		86,5	87,3
0570-0244		1	160	200	435	425	82,3	83,0
0570-0245				250	485		91,0	91,8
0570-0246				320	555		103,6	104,5
0570-0274		2		200	405		73,3	74,0
0570-0275				250	455		78,6	79,3
0570-0276				320	525		94,6	95,4
0570-0247		1	180	200	435	445	91,4	92,2
0570-0248				250	485		99,8	100,6
0570-0249				320	555		114,2	115,2
0570-0277		2		200	405		80,0	80,7
0570-0278				250	455		89,6	90,4
0570-0279				320	525		108,3	109,3
0570-0201		1	200	200	435	465	100,6	101,4
0570-0202				250	485		111,1	112,2
0570-0203				320	555		126,0	127,0
0570-0281		2		200	405		88,5	89,3
0570-0282				250	455		98,9	99,7
0570-0283				320	525		113,6	114,6

Продолжение

Размеры в мм

Обозначение центробежных изложниц	Применяе- мость	Испол- нение	<i>d</i>	<i>l</i>	<i>L</i>	<i>D</i>	Масса изложниц, кг, не более	
							из чугуна	из стали
0570-0204		1	220	200	435	495	125,3	126,3
0570-0205				250	485		138,8	140,0
0570-0206				320	555		156,8	158,2
0570-0284		2		200	405		110,4	111,4
0570-0285				250	455		123,7	124,8
0570-0286				320	525		142,2	143,4
0570-0207		1	250	200	435	555	145,2	146,4
0570-0208				250	485		163,7	165,0
0570-0209				320	555		180,6	182,2
0570-0287		2		200	405		126,1	127,2
0570-0288				250	455		140,7	142,0
0570-0289				320	525		161,4	162,8
0570-0210		1	280	200	435	585	162,1	163,4
0570-0211				250	485		178,4	179,8
0570-0212				320	555		201,4	203,0
0570-0291		2		200	405		138,8	140,0
0570-0292				250	455		155,0	156,3
0570-0293				320	525		177,5	179,0

Таблица 2

Обозначение центробежных изложниц	Поз. 1. Изложница.  Кол. 1	Поз. 2. Выталкива- тель ГОСТ 19310—73. Кол. 1	Поз. 3*. Крышка ГОСТ 19311—73. Кол. 1	Поз. 4. Замок центробеж- ный ГОСТ 19313—73. Кол. 3	Поз. 5 Хомут тройной ГОСТ 19315—73. Кол. 3	Поз. 6. Болт ГОСТ 7793—70.  Кол. 3	Поз. 7. Гайка ГОСТ 5915—70. Кол. 3	Поз. 8. Винт устано- вочный ГОСТ 1483—64. Кол. 1
	Обозначение деталей							
0570-0221'	0570-0221/001	0554-0003	0556-0051 0556-0052		0559-0211			
0570-0222	0570-0222/001							
0570-0223	0570-0223/001							
0570-0251'	0570-0251/001	—						
0570-0252	0570-0252/001							
0570-0253	0570-0253/001							
0570-0224	0570-0224/001	0554-0004	0556-0053' 0556-0054	0557-0204	0559-0212	M16×60.66.05	M16.6.05	M16×45.58
0570-0225	0570-0225/001							
0570-0226	0570-0226/001							
0570-0227	0570-0227/001	—						
0570-0254	0570-0254/001							
0570-0255	0570-0255/001							
0570-0256	0570-0256/001	0554-0005	0556-0055 0556-0056		0559-0213			
0570-0257	0570-0257/001							
0570-0228	0570-0228/001							
0570-0229	0570-0229/001	—						
0570-0231	0570-0231/001							
0570-0232	0570-0232/001							
0570-0258	0570-0258/001							
0570-0259	0570-0259/001							
0570-0261	0570-0261/001							
0570-0262	0570-0262/001							

Обозначение центробежных изложниц	Поз. 1. Изложница	Поз. 2. Выталкиватель ГОСТ 19310—73.	Поз. 3*. Крышка ГОСТ 19311—73.	Поз. 4. Замок центробежный ГОСТ 19313—73.	Поз. 5. Хомут тройной ГОСТ 19315—73.	Поз. 6. Болт ГОСТ 7798—70.	Поз. 7. Гайка ГОСТ 5915—70.	Поз. 8. Винт установочный ГОСТ 1483—64.
	Кол. 1	Кол. 1	Кол. 1	Кол. 3	Кол. 3	Кол. 3	Кол. 3	Кол. 1
Обозначение деталей								
0570-0233	0570-0233/001	0554-0006	0556-0057 0556-0058	0557-0204	0559-0214	M16×60.66.05	M16.6.05	M16×45.58
0570-0234	0570-0234/001							
0570-0235	0570-0235/001							
0570-0236	0570-0236/001							
0570-0263	0570-0263/001	—	0556-0057 0556-0058	0557-0204	0559-0214	M16×60.66.05	M16.6.05	M16×60.58
0570-0264	0570-0264/001							
0570-0265	0570-0265/001							
0570-0266	0570-0266/001							
0570-0237	0570-0237/001	0554-0007	0556-0059 0556-0061	0557-0201	0559-0215	M16×60.66.05	M16.6.05	M16×60.58
0570-0238	0570-0238/001							
0570-0239	0570-0239/001							
0570-0267	0570-0267/001							
0570-0268	0570-0268/001	—	0556-0062 0556-0063	0557-0201	0559-0216	M16×60.66.05	M16.6.05	M16×60.58
0570-0269	0570-0269/001							
0570-0241	0570-0241/001							
0570-0242	0570-0242/001							
0570-0243	0570-0243/001	0554-0008	0556-0062 0556-0063	0557-0201	0559-0216	M16×60.66.05	M16.6.05	M16×60.58
0570-0271	0570-0271/001							
0570-0272	0570-0272/001							
0570-0273	0570-0273/001							

Продолжение

Обозначение центробежных изложниц	Поз. 1. Изложница	Поз. 2. Выталкиватель ГОСТ 19310—73. Кол. 1	Поз. 3*. Крышка ГОСТ 19311—73. Кол. 1	Поз. 4. Замок центробеж- ный ГОСТ 19313—73. Кол. 3	Поз. 5. Хомут трой- ной ГОСТ 19315—73. Кол. 3	Поз. 6. Болт ГОСТ 7793—70. Кол. 3	Поз. 7. Гайка ГОСТ 5915—70. Кол. 3	Поз. 8. Винт устано- вочный ГОСТ 1483—64. Кол. 1
	Обозначение деталей							
0570-0244	0570-0244/001	0554-0009	0556-0064 0556-0065	0557-0201	0559-0217	M16×60.66.05	M16.6.05	M16×70.58
0570-0245	0570-0245/001							
0570-0246	0570-0246/001							
0570-0274	0570-0274/001							
0570-0275	0570-0275/001							
0570-0276	0570-0276/001	0554-0010	0556-0066 0556-0067	0557-0201	0559-0201	M16×60.66.05	M16.6.05	M16×70.58
0570-0247	0570-0247/001							
0570-0248	0570-0248/001							
0570-0249	0570-0249/001							
0570-0277	0570-0277/001							
0570-0278	0570-0278/001	0554-0011	0556-0207 0556-0208	0557-0201	0559-0202	M16×60.66.05	M16.6.05	M16×70.58
0570-0279	0570-0279/001							
0570-0201	0570-0201/001							
0570-0202	0570-0202/001							
0570-0203	0570-0203/001							
0570-0281	0570-0281/001	0554-0012	0556-0209 0556-0210	0557-0201	0559-0203	M16×60.66.05	M16.6.05	M16×70.58
0570-0282	0570-0282/001							
0570-0283	0570-0283/001							
0570-0204	0570-0204/001							
0570-0205	0570-0205/001							
0570-0206	0570-0206/001							



Обозначение центробежных изложниц	Поз. 1. Изложница	Поз. 2. Выталкива- тель ГОСТ 19310—73. Кол. 1	Поз. 3*. Крышка ГОСТ 19311—73. Кол. 1	Поз. 4. Замок центробеж- ный ГОСТ 19313—73. Кол. 3	Поз. 5. Хомут трой- ной ГОСТ 19315—73. Кол. 3	Поз. 6. Болт ГОСТ 7798—70. Кол. 3	Поз. 7. Гайка ГОСТ 5915—70. Кол. 3	Поз. 8. Винт устано- вочный ГОСТ 1483—64. Кол. 1
	Обозначение деталей							
0570-0284	0570-0284/001	—	0556-0209 0556-0210	0557-0201	0559-0203	M16×60.66.05	M16.6.05	M16×70.58
0570-0285	0570-0285/001							
0570-0286	0570-0286/001							
0570-0207	0570-0207/001	0554-0013	0556-0211 0556-0212	0559-0204				
0570-0208	0570-0208/001							
0570-0209	0570-0209/001							
0570-0287	0570-0287/001	—	0556-0219 0556-0220	0559-0205				
0570-0288	0570-0288/001							
0570-0289	0570-0289/001							
0570-0210	0570-0210/001	0554-0014						
0570-0211	0570-0211/001							
0570-0212	0570-0212/001							
0570-0291	0570-0291/001	—						
0570-0292	0570-0292/001							
0570-0293	0570-0293/001							

\*Применение крышки определяется конструктивно

Пример условного обозначения центробежной изложницы размерами  $d=80$  мм,  $l=160$  мм, исполнения 1:

*Изложница центробежная 0570-0221 ГОСТ 19306—73*

3. Технические требования — по ГОСТ 19316—73.

4. Маркировать: обозначение и товарный знак предприятия-изготовителя.

5. Конструкция и размеры изложниц (поз. 1) должны соответствовать указанным на черт. 2 и в табл. 3.

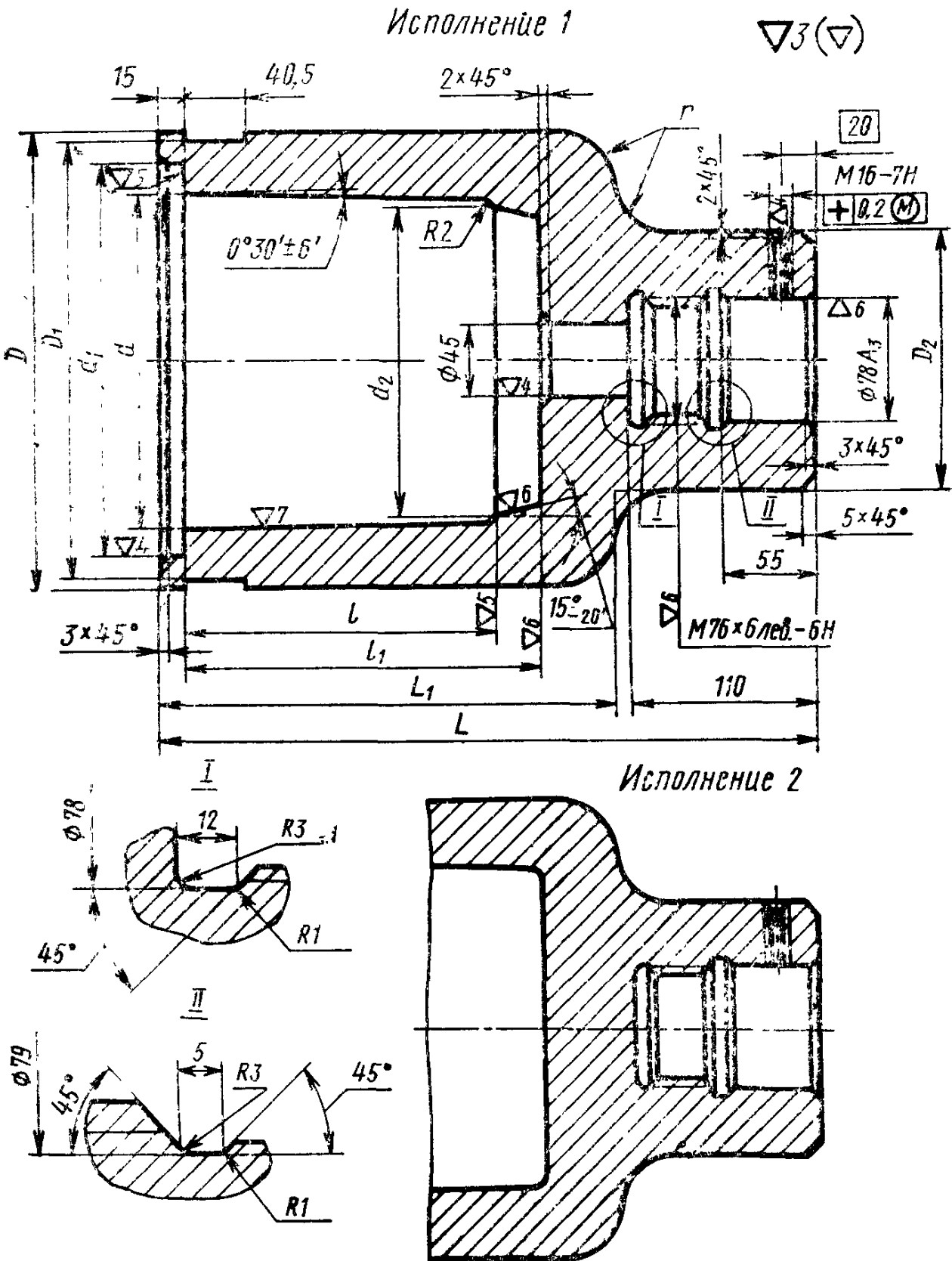


Таблица 3

Размеры в мм

Обозначение изложниц	Исполнение	d	l	d <sub>1</sub>	d <sub>2</sub> (пред. откл. по A <sub>1</sub> )	D	D <sub>1</sub>	D <sub>2</sub>	l <sub>1</sub>	L	L <sub>1</sub>	r	Масса изложниц, кг				
													из чугуна	из стали			
0570-0221/001	1	80	160	100	70	150	140		180	360	240	10	31,3	31,6			
0570-0222/001			180						200	380	260		32,8	33,2			
0570-0223/001			200						220	400	280		34,7	35,2			
0570-0251/001	2		160	—	330				210	28,8	29,2						
0570-0252/001			180	—	350				230	30,7	31,0						
0570-0253/001			200	—	370				250	32,2	32,5						
0570-0224/001	1	90	160		80	160	150	140	185	360	240	20	33,8	34,2			
0570-0225/001			180						205	380	260		35,5	36,0			
0570-0226/001			200						225	400	280		37,6	38,2			
0570-0227/001	2		250	110	—				275	450	330		42,6	43,0			
0570-0254/001			160						—	330	210		30,1	30,4			
0570-0255/001			180						—	350	230		32,6	33,0			
0570-0256/001	1		200	120	90	170	160		—	370	250		34,6	35,0			
0570-0257/001			250						—	420	300		39,5	40,0			
0570-0228/001	100	160	185						360	240	35,8		36,2				
0570-0229/001		180	205						380	260	38,0		38,4				
0570-0231/001		200	225						400	280	40,0		40,4				
0570-0232/001		250	275						450	330	45,3		45,8				

## Размеры в мм

Обозначение изложниц	Исполнение	$d$	$l$	$d_1$	$d_2$ (пред. откл. по $A_1$ )	$D$	$D_1$	$D_2$	$l_1$	$L$	$L_1$	$r$	Масса изложниц, кг	
													из чугуна	из стали
0570-0258/001	2	100	160	120	—	170	160		—	330	210	20	32,6	33,0
0570-0259/001			180						—	350	230		34,7	35,2
0570-0261/001			200						—	370	250		36,8	37,2
0570-0262/001			250						—	420	300		42,0	42,4
0570-0233/001	1	110	160	130	100	180	170	140	185	360	240		38,3	38,7
0570-0234/001			180						205	380	260		40,6	41,0
0570-0235/001			200						225	400	280		42,3	42,7
0570-0236/001			250						275	450	330		48,4	49,0
0570-0263/001	2		160	—					—	330	210		34,6	35,0
0570-0264/001			180						—	350	230		36,8	37,2
0570-0265/001			200						—	370	250		39,2	39,6
0570-0266/001			250						—	420	300		44,8	45,3
0570-0237/001	1	125	200	145	115	200	190	160	230	400	280	30	54,0	54,5
0570-0238/001			250						280	450	330		61,0	61,6
0570-0239/001			320						350	520	400		70,5	71,2
0570-0267/001			200						—	370	250		49,7	50,2
0570-0268/001	2		250	—					—	420	300		56,6	57,2
0570-0269/001			320						—	490	370		75,0	75,8

## Размеры в мм

Обозначение изложниц	Исполнение	$d$	$l$	$d_1$	$d_2$ (пред. откл. по $A_1$ )	$D$	$D_1$	$D_2$	$l_1$	$L$	$L_1$	$r$	Масса изложниц, кг	
													из чугуна	из стали
0570-0241/001	1	140	200	160	130	220	210	160	230	400	280	30	61,6	62,2
0570-0242/001			250						280	450	330		69,5	70,2
0570-0243/001			320						350	520	400		82,0	82,0
0570-0271/001	2		200	—	370	250	56,4		57,0					
0570-0272/001			250				—		420	300	64,5		65,2	
0570-0273/001			320				—		490	370	75,8		76,6	
0570-0244/001	1	160	200	180	150	240	230	160	230	400	280	30	67,7	68,4
0570-0245/001			250						280	450	330		76,4	75,2
0570-0246/001			320						350	520	400		89,0	90,0
0570-0274/001	2		200	—	370	250	61,5		62,2					
0570-0275/001			250				—		420	300	66,8		67,5	
0570-0276/001			320				—		490	370	82,8		83,6	
0570-0247/001	1	180	200	200	170	260	250	160	230	400	280	30	75,0	75,8
0570-0248/001			250						280	450	330		83,4	84,2
0570-0249/001			320						350	520	400		97,8	98,8
0570-0277/001	2		200	—	370	250	67,2		68,0					
0570-0278/001			250				—		420	300	76,8		77,6	
0570-0279/001			320				—		490	370	95,5		96,5	
0570-1201/000	1	200	200	220	190	280	270		230	400	280		81,0	81,8

## Размеры в мм

Продолжение

Обозначение изложниц	Исполнение	d	l	d <sub>1</sub>	d <sub>2</sub> (пред. откл. по А <sub>1</sub> )	D	D <sub>1</sub>	D <sub>2</sub>	l <sub>1</sub>	L	L <sub>1</sub>	r	Масса изложниц, кг	
													из чугуна	из стали
0570-0202/001	1	200	250	220	190	280	270	160	280	450	330	30	91,5	92,5
0570-0203/001			320						350	520	400		106,4	107,2
0570-0281/001			200						—	370	250		73,4	74,2
0570-0282/001	2	200	250	220	—	280	270	160	—	420	300	30	83,8	84,6
0570-0283/001			320						—	490	370		98,5	99,5
0570-0204/001			200						230	400	280		102,0	103,0
0570-0205/001	1	220	250	240	210	310	300	180	280	450	330	45	115,5	116,6
0570-0206/001			320						350	520	400		133,5	134,8
0570-0284/001			200						—	370	250		92,5	93,5
0570-0285/001	2	220	250	240	—	310	300	180	—	420	300	45	105,8	106,8
0570-0286/001			320						—	490	370		124,3	125,5
0570-0207/001			200						230	400	280		112,9	114,0
0570-0208/001	1	250	250	270	240	340	330	180	280	450	330	45	131,4	132,7
0570-0209/001			320						350	520	400		148,3	149,8
0570-0287/001			200						—	370	250		103,0	104,0
0570-0288/001	2	250	250	270	—	340	330	180	—	420	300	45	117,6	118,8
0570-0289/001			320						—	490	370		138,3	139,7
0570-0210/001			200						230	400	280		124,7	126,0
0570-0211/001	1	280	250	300	270	370	360	180	280	450	330	45	141,0	142,4
0570-0212/001			320						350	520	400		164,0	165,6
0570-0291/001			200						—	370	250		113,8	115,0
0570-0292/001	2	280	250	300	—	370	360	180	—	420	300	45	130,0	131,3
0570-0293/001			320						—	490	370		152,5	154,0

Пример условного обозначения изложницы размерами  $d=80$  мм,  $l=160$  мм, исполнения 1:

*Изложница 0570-0221/001 ГОСТ 19306-73*

6. Материал:

изложниц для отливки втулок из цветных сплавов — чугун марки СЧ18—36 по ГОСТ 1412—70 или сталь марки 35Л-II по ГОСТ 977—65;

изложниц для отливки втулок из чугуна и стали — высокопрочный чугун марки ВЧ50—2 по ГОСТ 7293—70 или сталь марки 35Л-II по ГОСТ 977—65.

7. Неуказанные предельные отклонения размеров: отверстий — по  $A_7$ , валов — по  $B_7$ , остальных — по  $SM_7$ .

8. Резьба — по ГОСТ 9150—59.

Поле допуска — по ГОСТ 16093—70.

9. При установке центробежной изложницы на вал машины с вращением против часовой стрелки изложница должна изготавливаться с правой резьбой.

10. Технические требования — по ГОСТ 19316—73.

---



Изменение № 1 ГОСТ 19306—73 Изложницы центробежные с резьбовым хвостовиком и центробежными замками. Конструкция и размеры

Постановлением Государственного комитета СССР по стандартам от 13.10.81 № 4562 срок введения установлен

с 01.04.82

Пункт 2. Таблица 2. Заменить ссылку: ГОСТ 1483—64 на ГОСТ 1483—75.

Пункт 3. Заменить слово: «требования» на «условия».

Пункт 5. Заменить обозначения полей допусков и шероховатости:  $A_3$  на H9;

$A_4$  на H11;  $\nabla 3(\nabla)$  на  $\sqrt[12,5]{(\checkmark)}$ ;  $\nabla 4$  на  $\sqrt[6,3]{}$ ;  $\nabla 5$  на  $\sqrt[3,2]{}$ ;

$\nabla 6$  на  $\sqrt[2,5]{}$ ;  $\nabla 7$  на  $\sqrt[1,25]{}$ .

(Продолжение см. стр. 78)

Пункт 6. Заменить обозначение и ссылки: СЧ18—36 на СЧ18, ГОСТ 1412—70 на ГОСТ 1412—79, ГОСТ 977—65 на ГОСТ 977—75, ГОСТ 7293—70 на ГОСТ 7293—79.

Пункт 7. Заменить обозначения:  $A_7$  на  $H_{14}$ ;  $B_7$  на  $h_{14}$ ;  $CM_7$  на  $\pm \frac{IT_{14}}{2}$ .

Пункт 8. Заменить ссылку: ГОСТ 9150—59 на ГОСТ 24705—81.

(ИУС № 12 1981 г.)

---