

ГОСУДАРСТВЕННЫЙ СТАНДАРТ СОЮЗА ССР**ДЕРЖАВКА СУППОРТНАЯ ДЛЯ РОЛИКОВОЙ
ГОЛОВКИ НА УСИЛИЕ 4000 кгс****Конструкция и размеры**Support holder for a 4000 kg force
rolling head. Construction and dimensions**ГОСТ
16341-70*****Взамен
МН 5838-65**

Постановлением Комитета стандартов, мер и измерительных приборов при
Совете Министров СССР от 28 августа 1970 г. № 1351 срок введения установлен
с 01.07 1971 г.

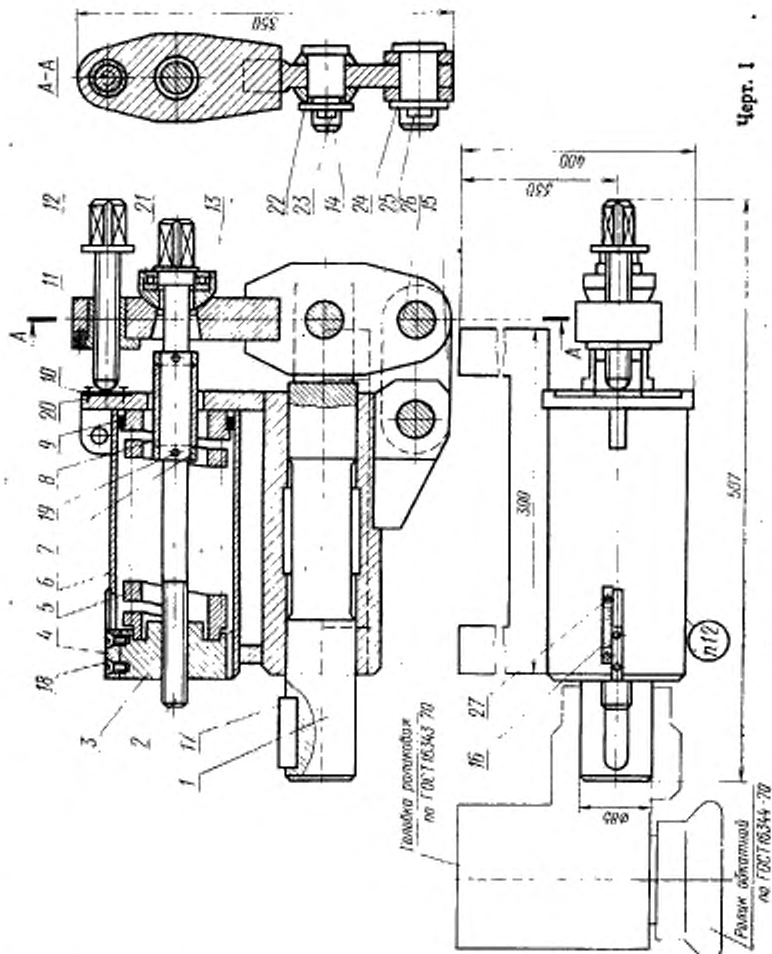
Несоблюдение стандарта преследуется по закону

1. КОНСТРУКЦИЯ И РАЗМЕРЫ СУППОРТНОЙ ДЕРЖАВКИ

1.1. Конструкция и размеры суппортной державки должны соответствовать указанным на черт. 1 и в табл. 1.

Издание официальное**Перепечатка воспрещена**

* Переиздание (июнь 1982 г.) с Изменением № 1,
утвержденным в декабре 1981 г.; Пост. № 5179,
от 01.12 1981 г. (ИУС 2-82)



Черт. 1

Таблица 1

Обозначения державок	Дет. 1. Шток	Дет. 2. Винт	Дет. 3. Гайка	Дет. 4. Указатель	Дет. 5. Гружина
	Количество				
	1	1	1	1	1
1417-0136	1417-0136/001	1417-0136/002	1417-0136/003	1417-0136/004	1417-0136/005
Продолжение табл. 1					
Обозначения державок	Дет. 6. Корпус (молоток)	Дет. 7. Кольцо	Дет. 8. Втулка	Дет. 9. Кольцо	Дет. 10. Планка
	Количество				
	1	2	1	1	1
1417-0136	1417-0136/010	1417-0136/006	1417-0136/007	1417-0136/008	1417-0136/009
Продолжение табл. 1					
Обозначения державок	Дет. 11. Рычаг (молоток)	Дет. 12. Винт	Дет. 13. Опора	Дет. 14. Валок	Дет. 15. Серга
	Количество				
	1	1	1	1	1
1417-0136	1417-0136/020	1417-0136/011	1417-0136/012	1417-0136/013	1417-0136/014
Продолжение табл. 1					
Обозначения державок	Дет. 16. Корпус (молоток)	Дет. 17. Кольцо	Дет. 18. Втулка	Дет. 19. Кольцо	Дет. 20. Планка
	Количество				
	1	2	1	1	1
1417-0136	1417-0136/021	1417-0136/012	1417-0136/013	1417-0136/014	1417-0136/015

Продолжение табл. 1

Обозначение державок	Дет. 16. Шкала	Дет. 17. Шкала ГОСТ 23806-78	Дет. 18. Выт. ГОСТ 17475-80	Дет. 19. Шкал. ГОСТ 387-79	Дет. 20. Выт. ГОСТ 17475-80	Дет. 21. Полировка ГОСТ 6874-75
	Количество					
	1	1	2	2	4	1
Обозначение державок						
1417-0136	1417-0136/015	22×14×63	M6×16.66.05	5×60.05	M6×10.66.05	8107

Продолжение табл. 1

Обозначение державок	Дет. 22. Шкала ГОСТ 11371-78	Дет. 23. Шкала ГОСТ 387-79	Дет. 24. Шкала ГОСТ 11371-78	Дет. 25. Шкал. ГОСТ 387-79	Дет. 26. Ось ГОСТ 9650-71	Дет. 27. Выт. ГОСТ 17473-80
	Количество					
	1	1	2	2	2	2
Обозначение державок						
1417-0136	24.01.05	5×40.05	30.01.05	6.3×50.05	1-22-33d11× ×60-45.20 4.0.5.420КС	M5×8.66.05

Условное обозначение державки:

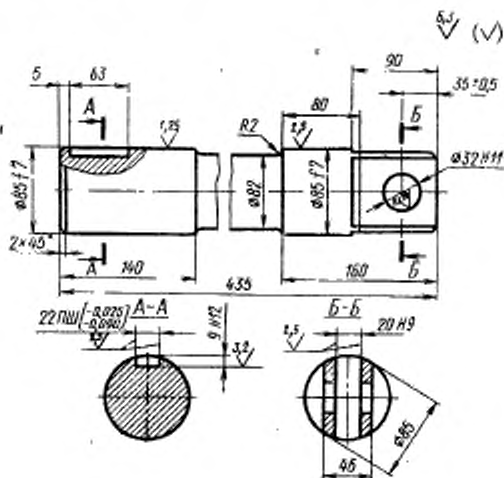
Державка 1417-0136 ГОСТ 16341-70

(Измененная редакция, Изм. № 1).

- 1.2. Маркировать: обозначение державки и товарный знак предприятия-изготовителя.
1.3. Технические требования — по ГОСТ 16345-70.

2. КОНСТРУКЦИЯ И РАЗМЕРЫ ШТОКА (деталь 1)

2.1. Конструкция и размеры штока должны соответствовать указанным на черт. 2.



Масса — 16,6 кг

Черт. 2

Условное обозначение штока:

Шток 1417-0136/001 ГОСТ 16341—70

(Измененная редакция, Изм. № 1).

2.2. Материал — сталь марки 45 по ГОСТ 1050—74.

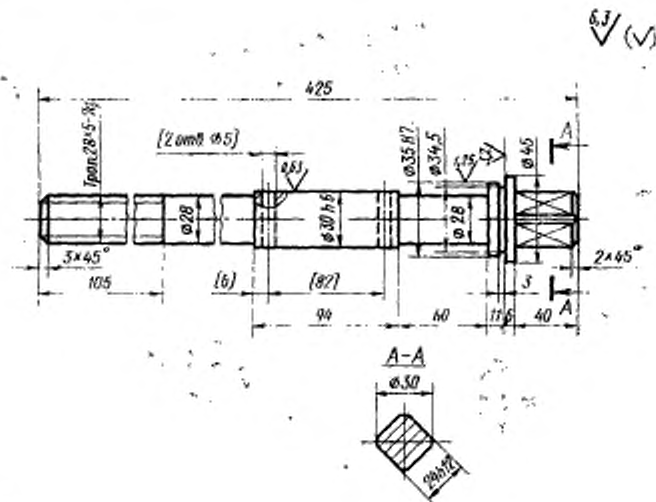
2.3. Твердость — HRC 30 . . . 35.

2.4. Обозначение покрытия: Хим.Окс.м. по ГОСТ 9.073—77.

2.5. Остальные технические требования — по ГОСТ 16345—70.

3. КОНСТРУКЦИЯ И РАЗМЕРЫ ВИНТА (деталь 2)

3.1. Конструкция и размеры винта должны соответствовать указанным на черт. 3.



Черт. 3

Масса — 2,2 кг

Условное обозначение винта:

Винт 1417-0136/002 ГОСТ 16341—70

(Измененная редакция, Изм. № 1).

3.2. Материал — сталь марки 45 по ГОСТ 1050—74.

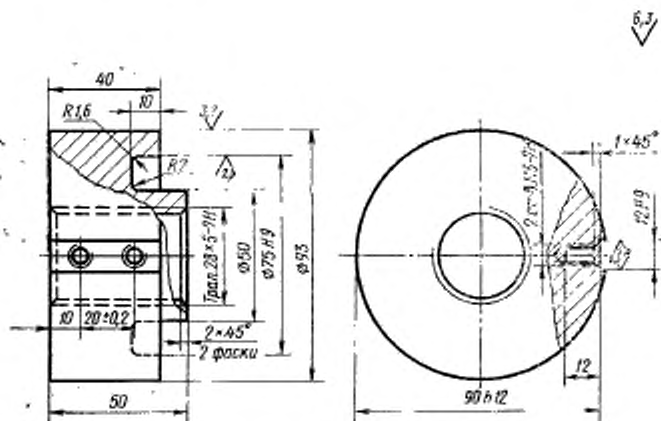
3.3. Твердость — HRC 30 . . . 35.

3.4. Обозначение покрытия: Хим. Окс. м. по ГОСТ 9.073—77.

3.5. Остальные технические требования — по ГОСТ 16345—70.

4. КОНСТРУКЦИЯ И РАЗМЕРЫ ГАЙКИ [деталь 3]

4.1. Конструкция и размеры гайки должны соответствовать указанным на черт. 4.



Масса — 1,785 кг

Черт. 4

Условное обозначение гайки:

Гайка 1417-0136/003 ГОСТ 16341—70

(Измененная редакция, Изм. № 1).

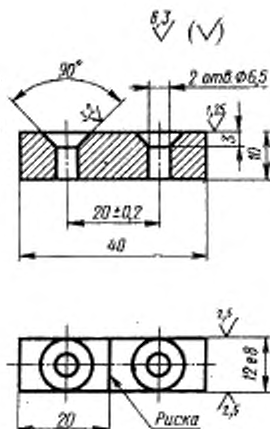
4.2. Материал — сталь марки 45 по ГОСТ 1050—74.

4.3. Обозначение покрытия: Хим. Окс. м. по ГОСТ 9.073—77.

4.4. Остальные технические требования — по ГОСТ 16345—70.

5. КОНСТРУКЦИЯ И РАЗМЕРЫ УКАЗАТЕЛЯ [деталь 4]

5.1. Конструкция и размеры указателя должны соответствовать указанным на черт. 5.



Масса — 0.035 кг

Черт. 5

Условное обозначение указателя:

Указатель 1417-0136/004 ГОСТ 16341—70

(Измененная редакция, Изм. № 1).

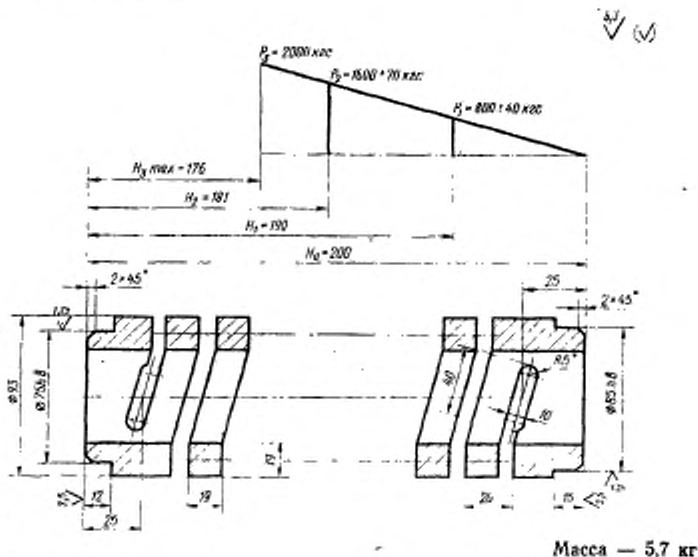
5.2. Материал — сталь марки Ст3 по ГОСТ 380—71.

5.3. Риска глубиной и шириной 0,5 мм. Риску залить красным лаком.

5.4. Остальные технические требования — по ГОСТ 16345—70.

6. КОНСТРУКЦИЯ И РАЗМЕРЫ ПРУЖИНЫ [деталь 5]

6.1. Конструкция и размеры пружины должны соответствовать указанным на черт. 6.



* Размер для справок.

Черт. 6

Условное обозначение пружины:

Пружина 1417—0136/005 ГОСТ 16341—70

(Измененная редакция, Изм. № 1).

6.2. Материал — сталь марки 60С2А по ГОСТ 14959—79.

6.3. Твердость — HRC 42 . . . 46.

6.4. Число рабочих витков — 6.

6.5. Направление витков пружины — правое.

6.6. Остальные технические требования — по ГОСТ 16345—70.

7. КОНСТРУКЦИЯ И РАЗМЕРЫ КОРПУСА [изделие, деталь 6]

7.1. Конструкция и размеры корпуса должны соответствовать указанным на черт. 7 и в табл. 2.

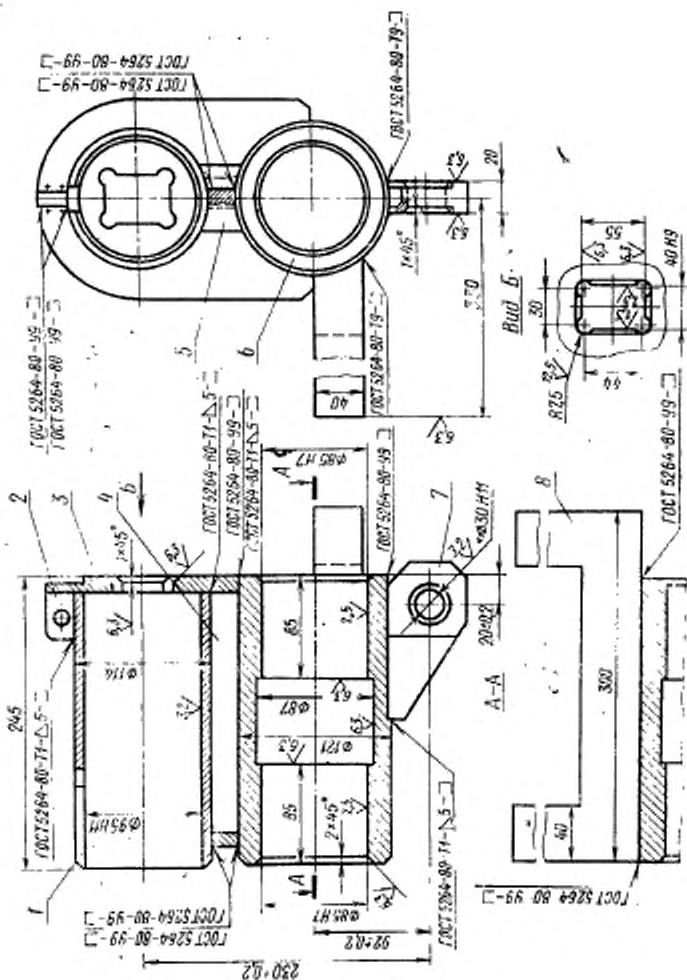


Таблица 2

Обозначение корпуса	Дет. 1. Труба	Дет. 2. Ушко	Дет. 3. Фланец	Дет. 4. Ребро
	Количество			
	1	1	1	1
	Обозначения деталей			
1417-0136/010	1417-0136/016	1417-0136/017	1417-0136/018	1417-0136/019

Продолжение табл. 2

Обозначение корпуса	Дет. 5. Ребро	Дет. 6. Труба	Дет. 7. Ушко	Дет. 8. Скоба
	Количество			
	1	1	1	1
	Обозначения деталей			
1417-0136/010	1417-0136/021	1417-0136/022	1417-0136/023	1417-0136/024

Условное обозначение корпуса:

Корпус 1417-0136/010 ГОСТ 16341—70

(Измененная редакция, Изм. № 1).

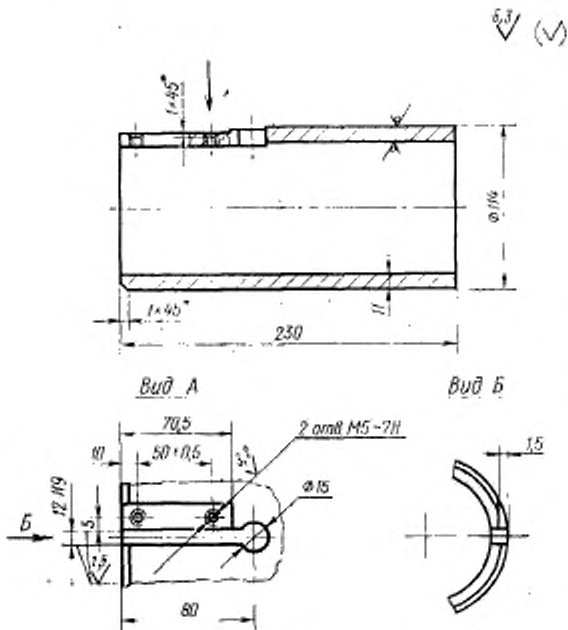
7.2. После сварки корпус отжечь.

7.3. Обозначение покрытия: Хим. Окс. м. по ГОСТ 9.073—77.

7.4. Остальные технические требования — по ГОСТ 16345—70.

В. КОНСТРУКЦИЯ И РАЗМЕРЫ ТРУБЫ (деталь 1)

8.1. Конструкция и размеры трубы должны соответствовать указанным на черт. 8.



Масса — 6,47 кг

Черт. 8

Условное обозначение трубы:

Труба 1417-0136/016 ГОСТ 16341—70

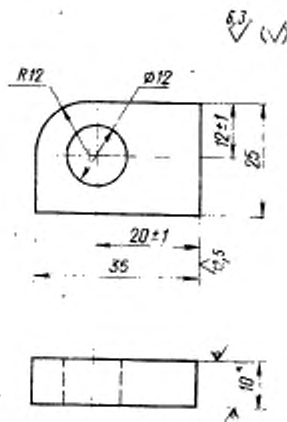
(Измененная редакция, Изм. № 1).

8.2. Материал — сталь марки Ст3 по ГОСТ 380—71; заготовка — труба по ГОСТ 8732—78.

8.3. Остальные технические требования — по ГОСТ 16345—70.

9. КОНСТРУКЦИЯ И РАЗМЕРЫ УШКА [деталь 2]

9.1. Конструкция и размеры ушка должны соответствовать указанным на черт. 9.



Масса — 0,067 кг

Черт. 9

* Размер для справок.

Условное обозначение ушка:

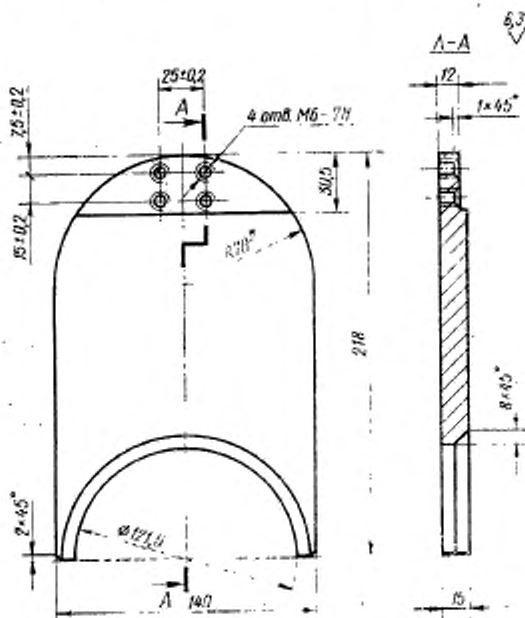
Ушко 1417-0136/017 ГОСТ 16341—70

9.2. Материал — лист 10 ГОСТ 19903—74
Ст3 ГОСТ 14637—79

9.3. Остальные технические требования — по ГОСТ 16345—70.

10. КОНСТРУКЦИЯ И РАЗМЕРЫ ФЛАНЦА (деталь 3)

10.1. Конструкция и размеры фланца должны соответствовать указанным на черт. 10.



Масса — 2,4 кг

* Размер для справок.

Черт. 10

Условное обозначение фланца:

Фланец 1417-0136/018 ГОСТ 16341—70

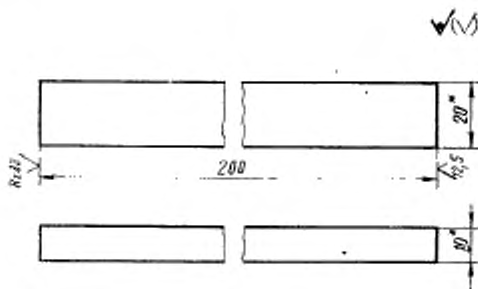
(Измененная редакция, Изм. № 1).

10.2. Материал — сталь марки Ст3 по ГОСТ 380—71.

10.3. Остальные технические требования — по ГОСТ 16345—70.

11. КОНСТРУКЦИЯ И РАЗМЕРЫ РЕБРА [деталь 4]

11.1. Конструкция и размеры ребра должны соответствовать указанным на черт. 11,



Масса — 0,312 кг

* Размер для справок.

Черт. 11

Условное обозначение ребра:

Ребро 1417-0136/019 ГОСТ 16341—70

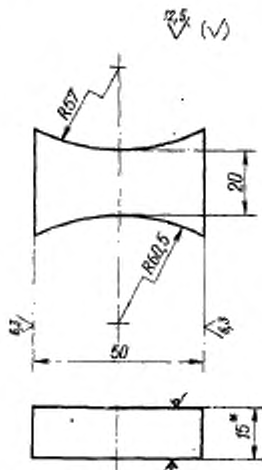
(Измененная редакция, Изм. № 1).

11.2. Материал — полоса $\frac{10 \times 20 \text{ ГОСТ } 103-76}{\text{Ст3 ГОСТ } 535-79}$

11.3. Остальные технические требования — по ГОСТ 16345—70.

12. КОНСТРУКЦИЯ И РАЗМЕРЫ РЕБРА (деталь 5)

12.1. Конструкция и размеры ребра должны соответствовать указанным на черт. 12.



Масса — 0,138 кг

* Размер для справок.

Черт. 12

Условное обозначение ребра:

Ребро 1417-0136/021 ГОСТ 16341—70

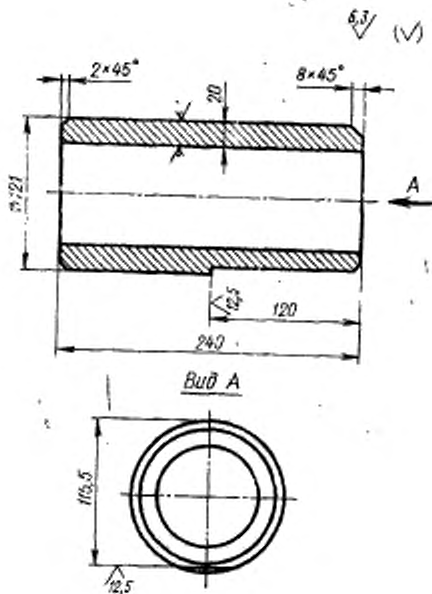
(Измененная редакция, Изм. № 1).

12.2. Материал — лист 15 ГОСТ 19903—74
Ст3 ГОСТ 14637—79

12.3. Остальные технические требования — по ГОСТ 16345—70.

13. КОНСТРУКЦИЯ И РАЗМЕРЫ ТРУБЫ [деталь 6]

13.1. Конструкция и размеры трубы должны соответствовать указанным на черт. 13.



Масса — 10,76 кг

Черт. 13

Условное обозначение трубы:

Труба 1417-0136/022 ГОСТ 16341—70

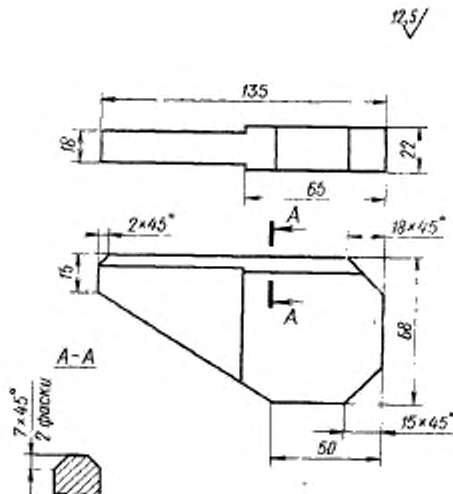
(Измененная редакция, Изм. № 1).

13.2. Материал — сталь марки Ст3 по ГОСТ 380—71. Заготовка — труба по ГОСТ 8732—78.

13.3. Остальные технические требования — по ГОСТ 16345—70.

14. КОНСТРУКЦИЯ И РАЗМЕРЫ УШКА [деталь 7]

14.1. Конструкция и размеры ушка должны соответствовать указанным на черт. 14.



Масса — 1,030 кг

Черт. 14

Условное обозначение ушка:

Ушко 1417-0136/023 ГОСТ 16341—70

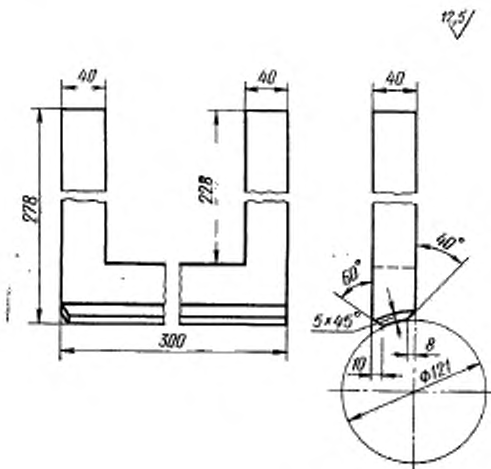
(Измененная редакция, Изм. № 1).

14.2. Материал — сталь марки Ст3 по ГОСТ 380—71.

14.3. Остальные технические требования — по ГОСТ 16345—70.

15. КОНСТРУКЦИЯ И РАЗМЕРЫ СКОБЫ (деталь 8)

15.1. Конструкция и размеры скобы должны соответствовать указанным на черт. 15.



Масса — 11,4 кг

Черт. 15

Условное обозначение скобы:

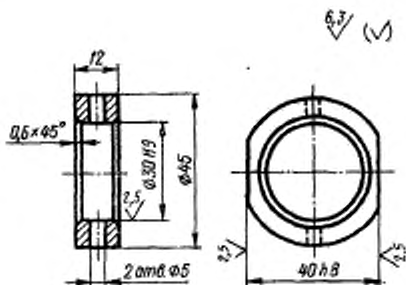
Скоба 1417-0136/024 ГОСТ 16341—70

15.2. Материал — сталь марки Ст3 по ГОСТ 380—71.

15.3. Остальные технические требования — по ГОСТ 16345—70.

16. КОНСТРУКЦИЯ И РАЗМЕРЫ КОЛЬЦА [деталь 7]

16.1. Конструкция и размеры кольца должны соответствовать указанным на черт. 16.



Масса — 0,08 кг

Черт. 16

Условное обозначение кольца:

Кольцо 1417-0136/006 ГОСТ 16341—70

(Измененная редакция, Изм. № 1).

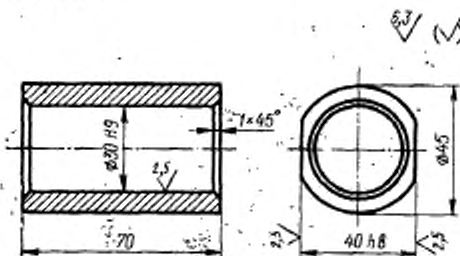
16.2. Материал — сталь марки Ст3 по ГОСТ 380—71.

16.3. Обозначение покрытия: Хим. Окс. м. по ГОСТ 9.073—77.

16.4. Остальные технические требования по ГОСТ 16345—70.

17. КОНСТРУКЦИЯ И РАЗМЕРЫ ВТУЛКИ (деталь 8)

17.1. Конструкция и размеры втулки должны соответствовать указанным на черт. 17.



Масса — 0,44 кг

Черт. 17

Условное обозначение втулки:

Втулка 1417-0136/007 ГОСТ 16341—70

(Измененная редакция, Изм. № 1).

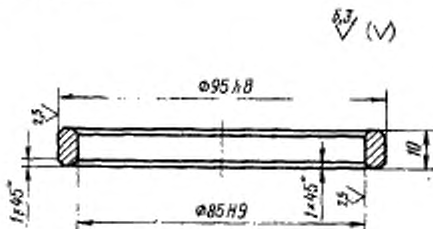
17.2. Материал — сталь марки Ст3 по ГОСТ 380—71.

17.3. Обозначение покрытия: Хим. Окс. м. по ГОСТ 9.073—77.

17.4. Остальные технические требования — по ГОСТ 16345—70.

18. КОНСТРУКЦИЯ И РАЗМЕРЫ КОЛЬЦА (деталь 9)

18.1. Конструкция и размеры кольца должны соответствовать указанным на черт. 18.



Масса — 0,111 кг

Черт. 18

Условное обозначение кольца:

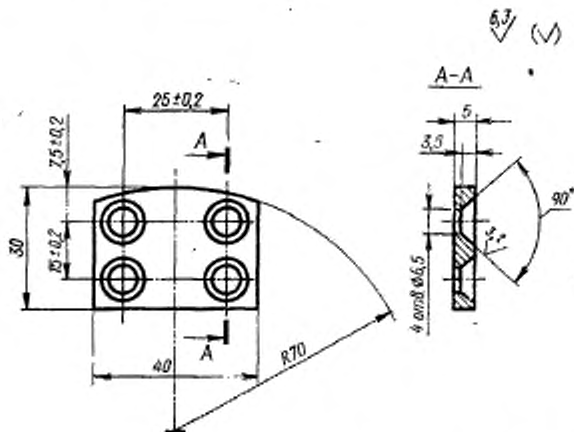
Кольцо 1417-0136/008 ГОСТ 16341—70

(Измененная редакция, Изм. № 1).

- 18.2. Материал — сталь марки Ст3 по ГОСТ 380—71.
 18.3. Обозначение покрытия: Хим. Окс. м. по ГОСТ 9.073—77.
 18.4. Остальные технические требования — по ГОСТ 16345—70.

19. КОНСТРУКЦИЯ И РАЗМЕРЫ ПЛАНКИ (деталь 10)

19.1. Конструкция и размеры планки должны соответствовать указанным на черт. 19.



Масса — 0,08 кг

Черт. 19

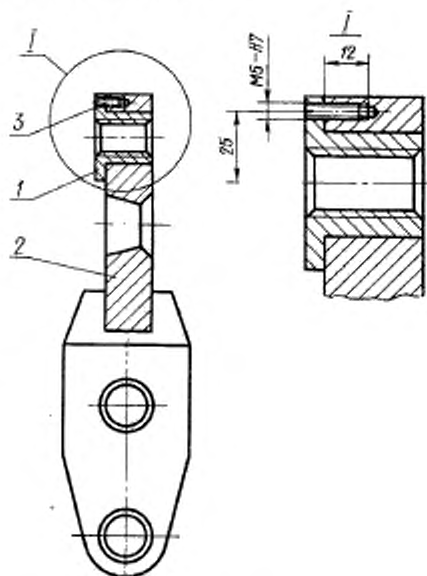
Условное обозначение планки:

Планка 1417-0136/009 ГОСТ 16341—70

- 19.2. Материал — сталь марки 45 по ГОСТ 1050—74.
 19.3. Твердость HRC 35 . . . 40.
 19.4. Остальные технические требования — по ГОСТ 16345—70.

20. КОНСТРУКЦИЯ И РАЗМЕРЫ РЫЧАГА (изделие, деталь 1/)

20.1. Конструкция и размеры рычага должны соответствовать указанным на черт. 20 и в табл. 3.



Черт. 20

Таблица 3

Обозначение рычага в сборе	Дет. 1. Втулка	Дет. 2. Рычаг (изделие)	Дет. 3. Винт ГОСТ 1477—75
	Количество		
	1	1	1
	Обозначения изделий, деталей		
1417-0136/020	1417-0136/025	1417-0136/030	M5×16,66,05

Условное обозначение рычага:

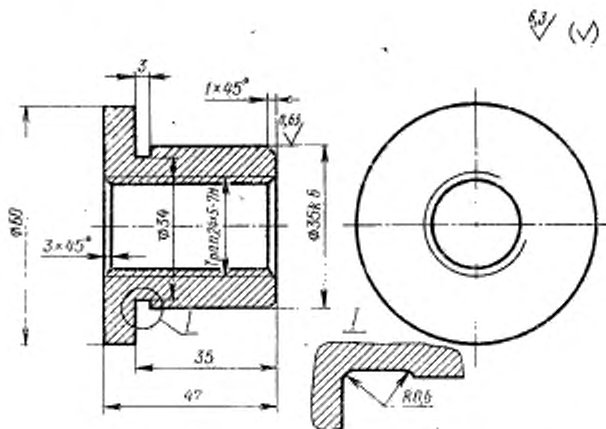
Рычаг 1417-0136/020 ГОСТ 16341—70

(Измененная редакция, Изм. № 1).

20.2. Технические требования — по ГОСТ 16345—70.

21. КОНСТРУКЦИЯ И РАЗМЕРЫ ВТУЛКИ (деталь 1)

21.1. Конструкция и размеры втулки должны соответствовать указанным на черт. 21.



Масса — 0,35 кг

Черт. 21

Условное обозначение втулки:

Втулка 1417-0136/025 ГОСТ 16341—70

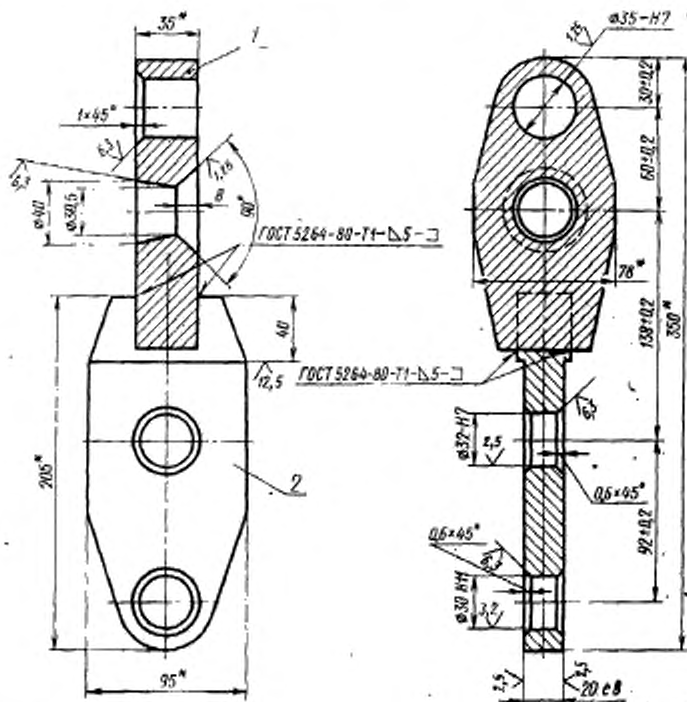
(Измененная редакция, Изм. № 1).

21.2. Материал — сталь марки 45 по ГОСТ 1050—74.

21.3. Остальные технические требования — по ГОСТ 16345—70.

22. КОНСТРУКЦИЯ И РАЗМЕРЫ РЫЧАГА [изделие, деталь 2]

22.1. Конструкция и размеры рычага должны соответствовать указанным на черт. 22 и в табл. 4.



* Размер для справоч.

Черт. 22

Таблица 4

Обозначение рычага	Дет. 1. Пластина	Дет. 2. Рыбро
	Количество	
	1	1
	Обозначение деталей	
1417-0136/030	1417-0136/026	1417-0136/027

Условное обозначение рычага (изделия):

Рычаг 1417-0136/030 ГОСТ 16341—70

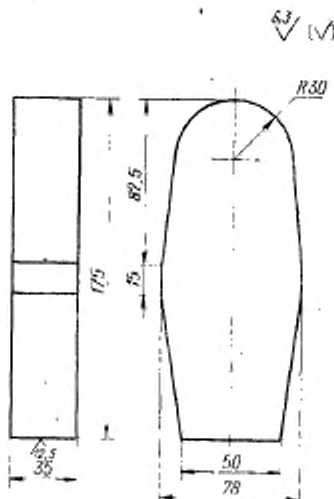
(Измененная редакция, Изм. № 1).

22.2. Обозначение покрытия: Хим. Окс. м. по ГОСТ 9.073—77.

22.3. Остальные технические требования — по ГОСТ 16345—70.

23. КОНСТРУКЦИЯ И РАЗМЕРЫ ПЛАСТИНЫ (деталь 1)

23.1. Конструкция и размеры пластины должны соответствовать указанным на черт. 23.



Черт. 23

Масса — 3,3 кг

Условное обозначение пластины:

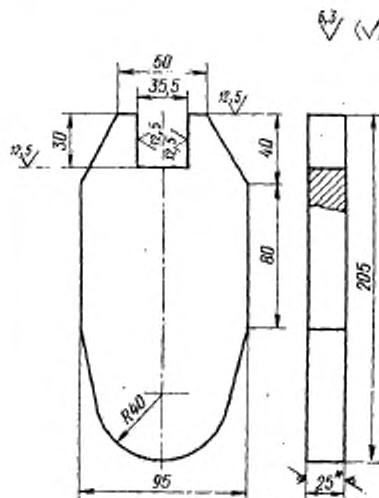
Пластина 1417-0136/026 ГОСТ 16341—70

23.2. Материал — сталь марки Ст3 по ГОСТ 380—71.

23.3. Остальные технические требования — по ГОСТ 16345—70.

24. КОНСТРУКЦИЯ И РАЗМЕРЫ РЕБРА [деталь 2]

24.1. Конструкция и размеры ребра должны соответствовать указанным на черт. 24.



Масса — 3,4 кг

* Размер для справок.

Черт. 24

Условное обозначение ребра:

Ребро 1417-0136/027 ГОСТ 16341—70

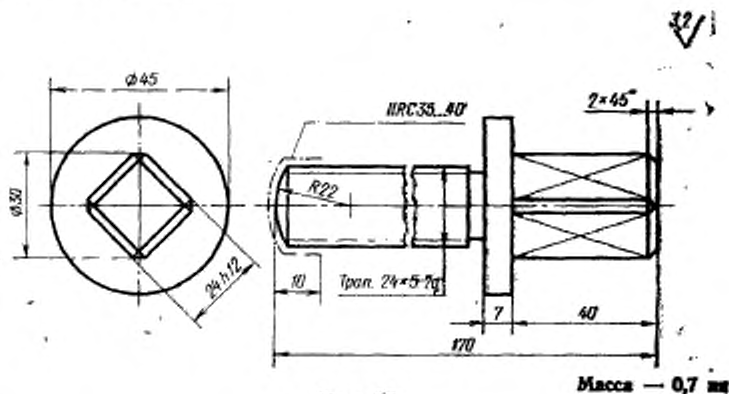
(Измененная редакция, Изм. № 1).

24.2. Материал — лист 25 ГОСТ 19903—74
Ст3 ГОСТ 14637—79

24.3. Остальные технические требования — по ГОСТ 16345—70.

25. КОНСТРУКЦИЯ И РАЗМЕРЫ ВИНТА (деталь 12)

25.1. Конструкция и размеры винта должны соответствовать указанным на черт. 25.



Черт. 25.

Масса — 0,7 г

Условное обозначение винта:

Винт 1417-0136/011 ГОСТ 16341—70

(Измененная редакция, Изм. № 1).

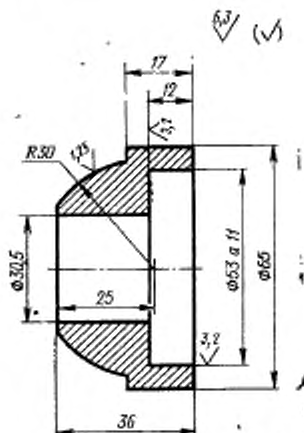
25.2. Материал — сталь марки 45 по ГОСТ 1050—74.

25.3. Обозначение покрытия: Хим. Окс. м. по ГОСТ 9.073—77.

25.4. Остальные технические требования — по ГОСТ 16345—70.

26. КОНСТРУКЦИЯ И РАЗМЕРЫ ОПОРЫ [деталь 13]

26.1. Конструкция и размеры опоры должны соответствовать указанным на черт. 26.



Масса — 0,45 кг

Черт. 26

Условное обозначение опоры:

Опора 1417-0136/012 ГОСТ 16341—70

(Измененная редакция, Изм. № 1).

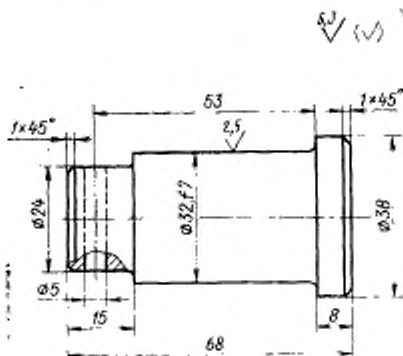
26.2. Материал — сталь марки Ст5 по ГОСТ 380—71.

26.3. Обозначение покрытия: Хим. Окс. м. по ГОСТ 9.073—77.

26.4. Остальные технические требования — по ГОСТ 16345—70.

27. КОНСТРУКЦИЯ И РАЗМЕРЫ ВАЛИКА [деталь 14]

27.1. Конструкция и размеры валика должны соответствовать указанным на черт. 27.



Масса — 0,38 кг

Черт. 27

Условное обозначение валика:

Валик 1417-0136/013 ГОСТ 16341—70

(Измененная редакция, Изм. № 1).

27.2. Материал — сталь марки 45 по ГОСТ 1050—74.

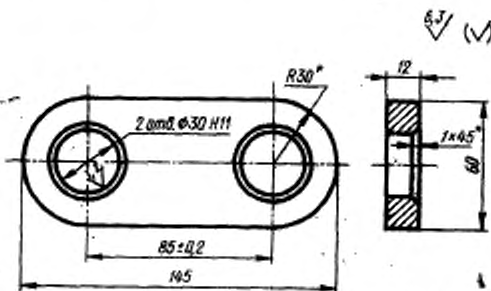
27.3. Твердость — HRC 35 . . . 40.

27.4. Обозначение покрытия: Хим. Окс. м. по ГОСТ 9.073—77.

27.5. Остальные технические требования — по ГОСТ 16345—70.

28. КОНСТРУКЦИЯ И РАЗМЕРЫ СЕРЬГИ [деталь 15]

28.1. Конструкция и размеры серьги должны соответствовать указанным на черт. 28.



Масса — 0,614 кг

* Размер для справок.

Черт. 28

Условное обозначение серьги:

Серьга 1417-0136/014 ГОСТ 16341—70

(Измененная редакция, Изм. № 1).

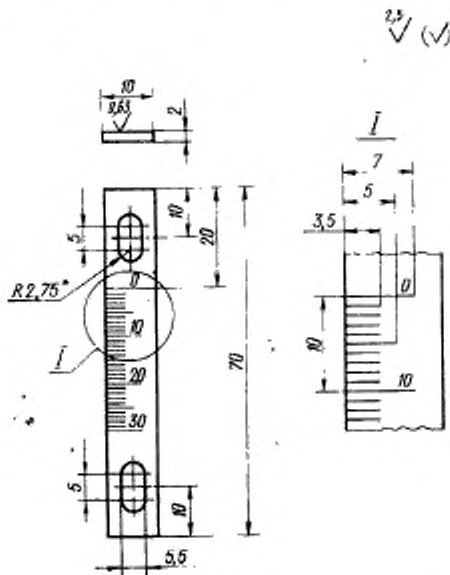
28.2. Материал — сталь марки Ст3 по ГОСТ 380—71.

28.3. Обозначение покрытия: Хим. Окс. м. по ГОСТ 9.073—77.

28.4. Остальные технические требования — по ГОСТ 16345—70.

29. КОНСТРУКЦИЯ И РАЗМЕРЫ ШКАЛЫ (деталь 16)

29.1. Конструкция и размеры шкалы должны соответствовать указанным на черт. 29.



Масса — 0,011 кг

* Размер для справок.

Черт. 29

Условное обозначение шкалы:

Шкала 1417-0136/015 ГОСТ 16341—70

29.2. Материал — сталь марки 12Х18Н9Т по ГОСТ 5632—72.

29.3. Ширина и глубина рисок — 0,2 мм; высота цифр — 3,5 мм; риски и цифры залить черным лаком.

29.4. Остальные технические требования — по ГОСТ 16345—70.

30. Краткие сведения по применению однорольковых универсальных приспособлений для упрочняющей обкатки деталей приведены в справочном приложении к ГОСТ 16345—70.