

16339-70 —
16345-70



ГОСУДАРСТВЕННЫЕ СТАНДАРТЫ
СОЮЗА ССР

418 с/з
ПРИСПОСОБЛЕНИЯ
ДЛЯ УПРОЧНЯЮЩЕЙ ОБКАТКИ
ДЕТАЛЕЙ ОДНОРОЛИКОВЫЕ
УНИВЕРСАЛЬНЫЕ

КОНСТРУКЦИЯ И РАЗМЕРЫ

ГОСТ 16339-70 — ГОСТ 16345-70

Издание официальное



ГОСУДАРСТВЕННЫЙ КОМИТЕТ СССР ПО СТАНДАРТАМ
МОСКВА

**ДЕРЖАВКИ СУППОРТНЫЕ ДЛЯ РОЛИКОВЫХ
ГОЛОВОК НА УСИЛИЯ 250 и 500 кгс****Конструкция и размеры**Support holders for a 250 and 500 kg force
rolling heads. Construction and dimensions**ГОСТ
16339-70***• Взамен
МН 5836-65

Постановлением Комитета стандартов, мер и измерительных приборов при
Совете Министров СССР от 28 августа 1970 г. № 1351 срок введения установлен
с 01.07 1971 г.

Несоблюдение стандарта преследуется по закону**1. КОНСТРУКЦИЯ И РАЗМЕРЫ СУППОРТНЫХ ДЕРЖАВОК**

1.1. Конструкция и размеры суппортных державок должны
соответствовать указанным на черт. 1 и в табл. 1.

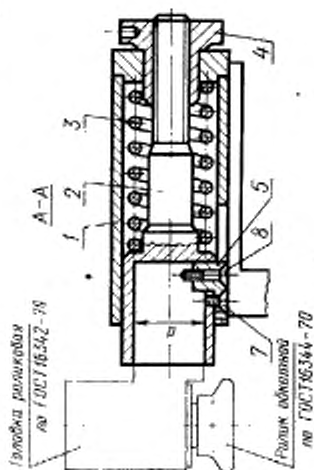
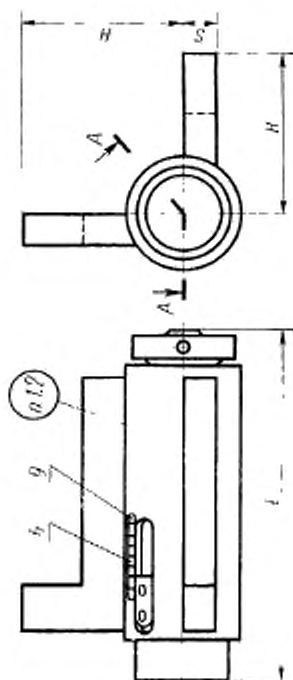
Издание официальное

Перепечатка воспрещена

* Переиздание (июнь 1982 г.) с Изменением № 1,
утвержденным в декабре 1981 г.; Подл. № 5179
от 01.12 1981 г. (ИУС 2-82)

© Издательство стандартов, 1982





Черт. 1

Размеры в мм

Таблица 1

| Обозначение державок | Приклад- ная смычка | Усилие обжатия, кгс | d (при- клад, по НТ) | L | H | s | Масса, кг | Дет. 1. | Дет. 2. | Дет. 3. Пружина* | | |
|-------------------------|---------------------------|---------------------------|-------------------------------|-----|-----|----|--------------|------------------|---------------|---------------------|------------|--|
| | | | | | | | | Корпус (изделие) | Шток | | | |
| | | | | | | | | | | | Количество | |
| | | | | | | | | | | | | |
| Обозначение деталей | | | | | | | | | | | | |
| 1417-0126 | | 250 | 38 | 185 | 110 | 20 | 4,689 | 1417-0126/010 | 1417-0126/001 | 1417-0126/002 | | |
| 1417-0127 | | 500 | 45 | 203 | 120 | 25 | 7,162 | 1417-0127/010 | 1417-0127/001 | 1417-0127/002 | | |

Продолжение табл. 1

Размеры в мм

| Обозначение арматур | Дет. 4. Гайка | Дет. 5. Шпилька | Дет. 6. Шкала | Дет. 7. Винт ГОСТ 14675-72 | Дет. 8. Винт ГОСТ 14675-72 | Дет. 9. Винт ГОСТ 1461-80 |
|------------------------|------------------|--------------------|------------------|----------------------------------|----------------------------------|---------------------------------|
| | Количество | | | | | |
| | 1 | 1 | 1 | 1 | 1 | 2 |
| Обозначение деталей | | | | | | |
| 1417-0126 | 1417-0126/003 | 1417-0126/004 | 1417-0126/005 | M4×10,66,05 | M5×20,66,05 | M3×5,66,05 |
| 1417-0127 | 1417-0127/003 | 1417-0127/004 | | M6×10,66,05 | M8×25,66,05 | |

Пример условного обозначения державки с усилием обжатия 250 кгс:

Державка 1417-0126 ГОСТ 16339—70

(Измененная редакция, Изм. № 1).

1.2. Маркировать: обозначение державки и товарный знак предприятия-изготовителя.

1.3. Технические требования — по ГОСТ 16345—70.

Продолжение табл. 2

Размеры в мм

| Обозначение корпуса | Дет. 1. Труба | Дет. 2. Втулка | Дет. 3. Уголок правый | Дет. 4. Уголок левый |
|---------------------|------------------|-------------------|--------------------------|-------------------------|
| | Количество | | | |
| | 1 | 1 | 1 | 1 |
| Обозначения деталей | | | | |
| 1417-0126/010 | 1417-0126/006 | 1417-0126/007 | 1417-0126/008 | 1417-0126/009 |
| 1417-0127/010 | 1417-0127/006 | 1417-0127/007 | 1417-0127/008 | 1417-0127/009 |

Пример условного обозначения корпуса (изделия) $D=60$ мм:

Корпус 1417-0126/010 ГОСТ 16339—70

(Измененная редакция, Изм. № 1).

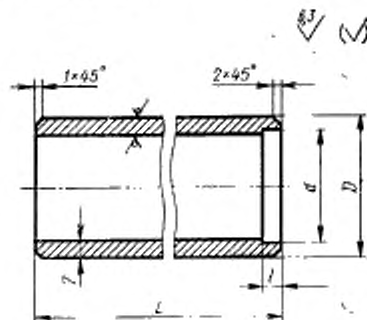
2.2. После сварки корпус отжечь.

2.3. Обозначение покрытия: Хим. Окс. м. по ГОСТ 9.073—77.

2.4. Остальные технические требования — по ГОСТ 16345—70.

3. КОНСТРУКЦИЯ И РАЗМЕРЫ ТРУБ [деталь 1]

3.1. Конструкция и размеры труб должны соответствовать указанным на черт. 3 и в табл. 3.



Черт. 3

Размеры в мм

Таблица 3

| Обозначение труб | D | d | L | l | Масса, кг |
|------------------|-----|-----|-----|------|-----------|
| 1417-0126/006 | 60 | 48 | 142 | 7,5 | 1,15 |
| 1417-0127/006 | 70 | 58 | 150 | 10,5 | 1,45 |

Пример условного обозначения трубы $D=60$ мм:

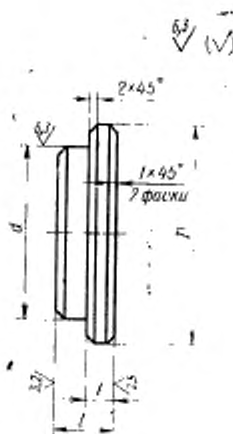
Труба 1417-0126/006 ГОСТ 16339—70

3.2. Материал — сталь марки Ст3 по ГОСТ 380—71; заготовка — труба по ГОСТ 8732—78.

3.3. Остальные технические требования — по ГОСТ 16345—70.

4. КОНСТРУКЦИЯ И РАЗМЕРЫ ВТУЛОК (деталь 2)

4.1. Конструкция и размеры втулок должны соответствовать указанным на черт. 4 и в табл. 4.



Черт. 4

Таблица 4

Размеры в мм

| Обозначение втулок | D | d | L | l | Масса, кг |
|-----------------------|-----|------|-----|-----|-----------|
| 1417-0126/007 | 60 | 47,8 | 15 | 8 | 0,27 |
| 1417-0127/007 | 70 | 57,8 | 20 | 10 | 0,50 |

Пример условного обозначения втулки $D=60$ мм:

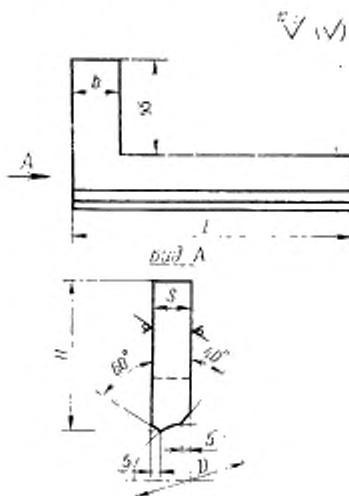
Втулка 1417-0126/007 ГОСТ 16339—70

4.2. Материал — сталь марки Ст3 по ГОСТ 380—71.

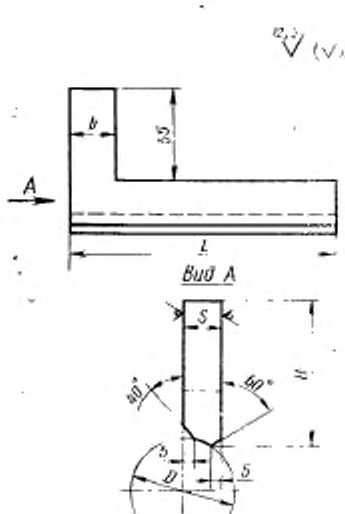
4.3. Остальные технические требования — по ГОСТ 16345—70.

5. КОНСТРУКЦИЯ И РАЗМЕРЫ ПРАВЫХ (ДЕТАЛЬ 3) И ЛЕВЫХ (ДЕТАЛЬ 4) УГОЛКОВ

5.1. Конструкция и размеры правых уголков должны соответствовать указанным на черт. 5 и в табл. 5, а левых — на черт. 6 и в табл. 5.



Черт. 5



Черт. 6

Таблица 5

Размеры в мм

| Обозначение уголков | | D | L | H | s | b | Масса, кг |
|---------------------|---------------|----|-----|----|----|----|-----------|
| правых | левых | | | | | | |
| 1417-0126/008 | 1417-0126/009 | 60 | 140 | 85 | 20 | 25 | 0,875 |
| 1417-0127/008 | 1417-0127/009 | 70 | 150 | 92 | 25 | 30 | 1,380 |

Пример условного обозначения уголка правого
D—60 мм:

Уголок 1417-0126/008 ГОСТ 16339—70

То же, уголок левого:

Уголок 1417-0126/009 ГОСТ 16339—70

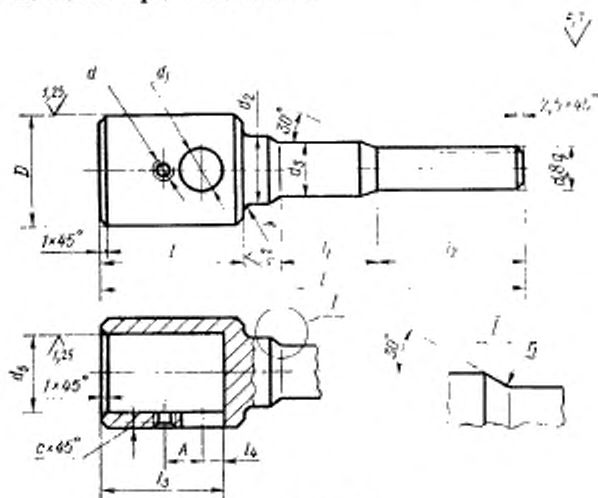
5.2. Материал — лист s ГОСТ 19903—74

Ст3 ГОСТ 14637—79

5.3. Остальные технические требования — по ГОСТ 16345—70.

6. КОНСТРУКЦИЯ И РАЗМЕРЫ ШТОКОВ [деталь 2]

6.1. Конструкция и размеры штоков должны соответствовать указанным на черт. 7 и в табл. 6.



Черт. 7

Таблица 6

Размеры в мм

| Обозначение штоков | D (прев. откл. по IT) | d | d ₁ | d ₂ | d ₃ | d ₄ | d ₅ (прев. откл. по IT) | L |
|--------------------|--------------------------|----|----------------|----------------|----------------|----------------|---------------------------------------|-----|
| 1417-0126/001 | 50 | M4 | 16 | 28 | 25 | M20 | 38 | 185 |
| 1417-0127/001 | 60 | M6 | 23 | 33 | 30 | M24 | 45 | 203 |

Продолжение табл. 6

Размеры в мм

| Обозначения штоков | l ₁ | l ₂ | l ₃ | l ₄ A | | r | r ₁ | c | Масса, кг |
|-----------------------|----------------|----------------|----------------|----------------------|----|-----|----------------|-----|--------------|
| | | | | Прев. откл. ±0,25 | | | | | |
| 1417-0126/001 | 42 | 70 | 55 | 8 | 14 | 1,0 | 3 | 0,6 | 0,82 |
| 1417-0127/001 | 38 | 75 | 70 | 11,5 | 20 | 1,6 | 5 | 1,0 | 1,38 |

Пример условного обозначения штока D=50 мм:
Шток 1417-0126/001 ГОСТ 16339—70

(Измененная редакция, Изм. № 1).

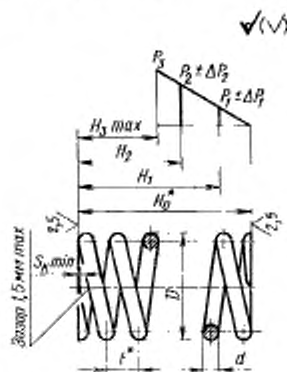
6.2. Материал — сталь марки 50 по ГОСТ 1050—74.

6.3. Твердость — HRC 30 . . . 35.

6.4. Остальные технические требования — по ГОСТ 16345—70.

7. КОНСТРУКЦИЯ И РАЗМЕРЫ ПРУЖИН (деталь 3)

7.1. Конструкция и размеры пружин должны соответствовать указанным на черт. 8 и в табл. 7.



Черт. 8

* Размеры для справок.

Таблица 7

Размеры в мм

| Обозначения пружин | D | d | t | H ₁ | H ₂ | H ₃ | H ₃ * | P ₁ | P ₂ | P ₃ |
|--------------------|----|----|----|----------------|----------------|----------------|------------------|----------------|----------------|----------------|
| | | | | | | | | кгс | | |
| 1417-0126/002 | 46 | 8 | 14 | 92 | 82 | 72 | 60 | 125 | 250 | 277 |
| 1417-0127/002 | 55 | 10 | 16 | 82 | 72 | 62 | 55 | 250 | 500 | 663 |

Продолжение табл. 7

Размеры в мм

| Обозначения пружин | ΔP_1 | ΔP_2 | s_k | Число рабочих витков n | Число витков подвес n_1 | Длина развинутой пружины L | Масса, кг |
|--------------------|--------------|--------------|-------|--------------------------|---------------------------|------------------------------|-----------|
| | кгс | | | | | | |
| 1417-0126/002 | 6 | 12 | 2 | 6 | 7,5 | 900 | 0,355 |
| 1417-0127/002 | 12 | 25 | 2,5 | 4,5 | 6 | 850 | 0,524 |

Пример условного обозначения пружины D=46 мм:
Пружина 1417-0126/002 ГОСТ 16339—70

7.2. Материал — сталь марки 60С2А по ГОСТ 14959—79, проволока по ГОСТ 14963—78.

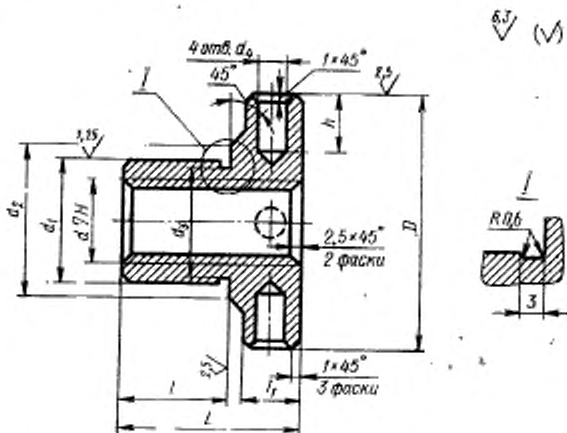
7.3. Твердость — HRC 40 . . . 45.

7.4. Направление навивки — правое.

7.5. Остальные технические требования — по ГОСТ 16345—70.

В. КОНСТРУКЦИЯ И РАЗМЕРЫ ГАЕК (деталь 4)

8.1. Конструкция и размеры гаек должны соответствовать указанным на черт. 9 и в табл. 8.



Черт. 9

Таблица 8

Размеры в мм

| Обозначения гаек | d | D | d_1 (пред. откл. по IT) | d_2 | d_3 | d_4 |
|------------------|-----|-----|------------------------------|-------|-------|-------|
| 1417-0126/003 | M20 | 58 | 28 | 35 | 27,5 | 8 |
| 1417-0127/003 | M24 | 68 | 32 | 42 | 31,5 | 10 |

Продолжение табл. 8

Размеры в мм

| Обозначения гаек | L | l | l_1 | h | Масса, кг |
|------------------|-----|-----|-------|-----|-----------|
| 1417-0126/003 | 40 | 25 | 12 | 14 | 0,27 |
| 1417-0127/003 | 50 | 30 | 16 | 16 | 0,46 |

Пример условного обозначения гайки $d=M20$:
 Гайка 1417-0126/003 ГОСТ 16339—70

(Измененная редакция, Изм. № 1).

8.2. Материал — сталь марки 45 по ГОСТ 1050—74.

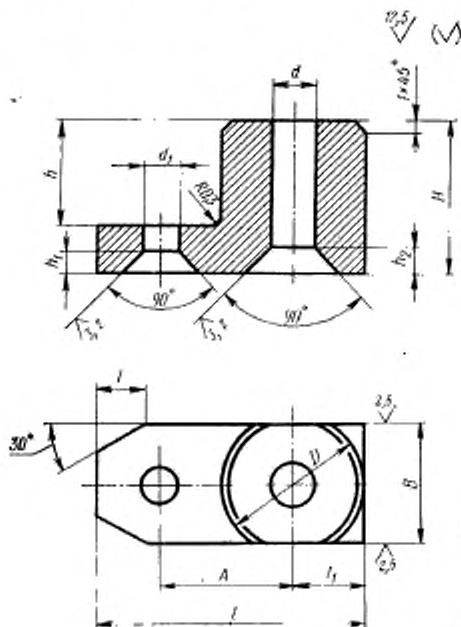
8.3. Твердость HRC 28 . . . 32.

8.4. Обозначение покрытия: Хим. Окс. м. по ГОСТ 9.073—77.

8.5. Остальные технические требования — по ГОСТ 16345—70.

9. КОНСТРУКЦИЯ И РАЗМЕРЫ ШПОНОК (деталь 5)

9.1. Конструкция и размеры шпонок должны соответствовать указанным на черт. 10 и в табл. 9.



Черт. 10

Размеры в мм

Таблица 9

| Обозначение шпонок | D | d | d_1 | H | b (преф. откл. — 0,5) | n_1 |
|--------------------|-----|-----|-------|-----|----------------------------|-------|
| 1417-0126/004 | 15 | 5,5 | 4,5 | 16 | 11 | 2 |
| 1417-0127/004 | 22 | 8,5 | 6,5 | 18 | 13 | 3 |

Продолжение табл. 9

Размеры в мм

| Обозначение изделия | h_k | B (пред. откл. по е8) | L | l | l_1 | A | Масса, кг |
|------------------------|-------|----------------------------------|-----|-----|------------------------|-----|--------------|
| | | | | | Пред. откл. $\pm 0,25$ | | |
| 1417-0126/004 | 2,5 | 12 | 28 | 5 | 7,5 | 14 | 0,015 |
| 1417-0127/004 | 4 | 14 | 38 | 6 | 11,0 | 20 | 0,031 |

Пример условного обозначения шпонки $D=15$ мм:

Шпонка 1417-0126/004 ГОСТ 16339—70

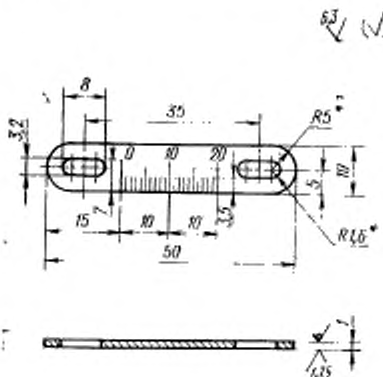
(Измененная редакция, Изм. № 1).

9.2. Материал — сталь марки 60 по ГОСТ 1050—74.

9.3. Остальные технические требования — по ГОСТ 16345—70.

10. КОНСТРУКЦИЯ И РАЗМЕРЫ ШКАЛЫ (деталь 6)

10.1. Конструкция и размеры шкалы должны соответствовать указанным на черт. 11.



Масса — 0.03 кг

* Размеры для справок.

Черт. 11

Условное обозначение шкалы:

Шкала 1417-0126/005 ГОСТ 16339—70

10.2. Материал — сталь марки 12X18H9T по ГОСТ 5632-72.

10.3. Ширина и глубина рисок — 0,2 мм; высота цифр — 3,5 мм; риски и цифры залить черным лаком.

10.4. Остальные технические требования — по ГОСТ 16345—70.

11. Краткие сведения по применению однороликовых универсальных приспособлений для упрочняющей обкатки деталей приведены в справочном приложении к ГОСТ 16345—70.
