

**ВЫТАЛКИВАТЕЛИ БЫСТРОСМЕННЫЕ  
ДЛЯ КОКИЛЕЙ С ЖИДКОСТНЫМ ОХЛАЖДЕНИЕМ****Конструкция и размеры**

Quick detachable pushers for chill  
moulds with fluid cooling.  
Construction and dimensions

**ГОСТ  
21089—75**

Постановлением Государственного комитета стандартов Совета Министров СССР  
от 18 августа 1975 г. № 2173 срок действия установлен

с 01.01.77

до 01.01.82

Несоблюдение стандарта преследуется по закону

1. Конструкция и размеры быстросменных выталкивателей  
должны соответствовать указанным на чертеже и в таблице.



## Размеры в мм

Обозначения выпалки- вателей	При- меняе- мость	D (пред. откл. -0,2 -0,3)	D <sub>1</sub>	D <sub>2</sub>	L	I (пред. откл. ±0,1 ±0,3)	S	S <sub>1</sub>	Теоретическая масса, кг
0401-2501		16			160				0,24
0401-2502	170				0,26				
0401-2503	180				0,27				
0401-2504	190				0,29				
0401-2505	200				0,30				
0401-2506	210				0,32				
0401-2507	220				0,33				
0401-2508	240				0,36				
0401-2509	250				0,38				
0401-2511	260				0,39				
0401-2512	280				0,43				
0401-2513	300				0,46				
0401-2514	160				20				10
0401-2515	170	0,26							
0401-2516	180	0,27							
0401-2517	190	0,29							
0401-2518	200	0,30							
0401-2519	210	0,32							
0401-2521	220	0,33							
0401-2522	240	0,36							
0401-2523	250	0,38							
0401-2524	260	0,39							
0401-2525	280	0,43							
0401-2526	300	0,46							
0401-2527	320	0,51							
0401-2528	360	0,55							

Размеры в мм

Обозначения выталкивателей	Применяемость	D (пред. откл. -0,2 -0,3)	D <sub>1</sub>	D <sub>2</sub>	L	I (пред. откл. +0,1 +0,2)	S	S <sub>1</sub>	Теоретическая масса, кг
0401-2529		25	17	25	160	12	17	17	0,52
0401-2531	170				0,56				
0401-2532	180				0,60				
0401-2533	190				0,64				
0401-2534	200				0,66				
0401-2535	210				0,68				
0401-2536	220				0,72				
0401-2537	240				0,80				
0401-2538	250				0,84				
0401-2539	260				0,88				
0401-2541	280				0,96				
0401-2542	300				1,06				
0401-2543	320				1,14				
0401-2544	360				1,45				

Пример условного обозначения выталкивателя размерами  $D=16$  мм,  $L=160$  мм:

*Выталкиватель 0401-2501 ГОСТ 21089—75*

- Материал — сталь марки У8А по ГОСТ 1435—74.
- Твердость — HRC 45 . . . 50.
- Длины выталкивателей, не указанные в таблице, должны выбираться по ближайшему большему размеру, указанному в таблице, с последующей подгонкой при сборке.
- Покрытие — Хим. Окс. прм (обозначение покрытия по ГОСТ 9791—68).
- Центровые отверстия на поверхности А не допускаются.
- Маркировать: наименование и обозначение быстросменного выталкивателя, обозначение стандарта и товарный знак предприятия-изготовителя.

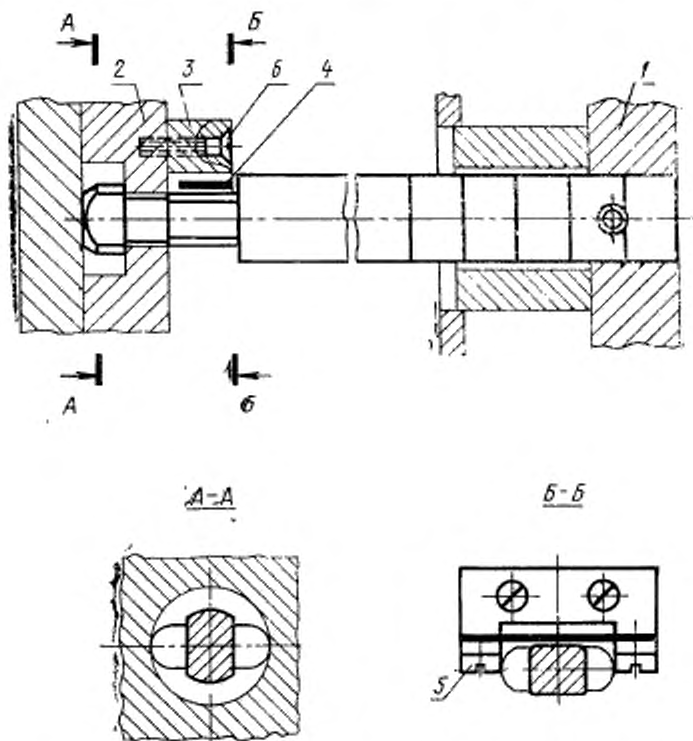
Маркировку наносить на тару или упаковку для партии быстросменных выталкивателей одного типоразмера.

8. Неуказанные предельные отклонения размеров: отверстий — по  $A_7$ , валов — по  $B_7$ , остальных — по  $SM_7$ .

9. Пример установки быстросменных выталкивателей, конструкция и размеры отверстия в плите выталкивателей для установки выталкивателей указаны в справочных приложениях 1 и 2.

---

## ПРИМЕР УСТАНОВКИ БЫСТРОСМЕННЫХ ВЫТАЛКИВАТЕЛЕЙ.

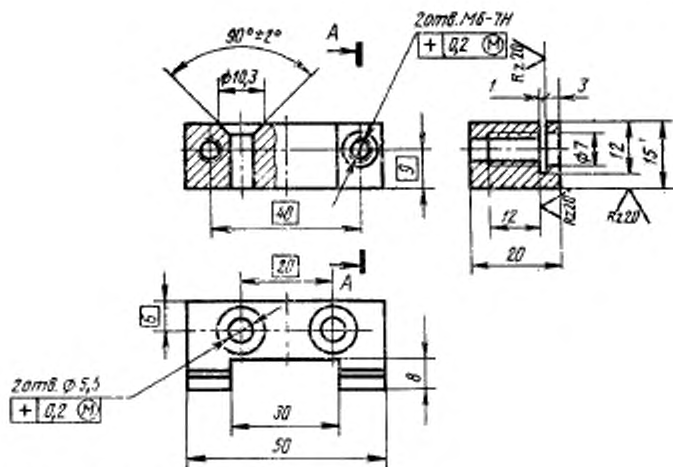


1—кожух; 2—палта выталкивателей; 3—палта фиксирующая; 4—пружина; 5—винт М5Х16,48.019 по ГОСТ 1491—72; 6—винт М5Х20,48.019 по ГОСТ 17475—72.

Примечание. Размеры отверстий в кожухах для выталкивателей выполнять по А<sub>4</sub>.

## Планка фиксирующая (поз. 3)

Rz 40 (✓)

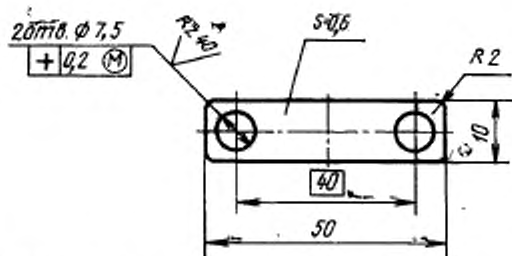


Теоретическая масса 0,07 кг.

Материал — сталь марки 35 по ГОСТ 1050—74.

## Пружина (поз. 4)

Rz 20 (✓)

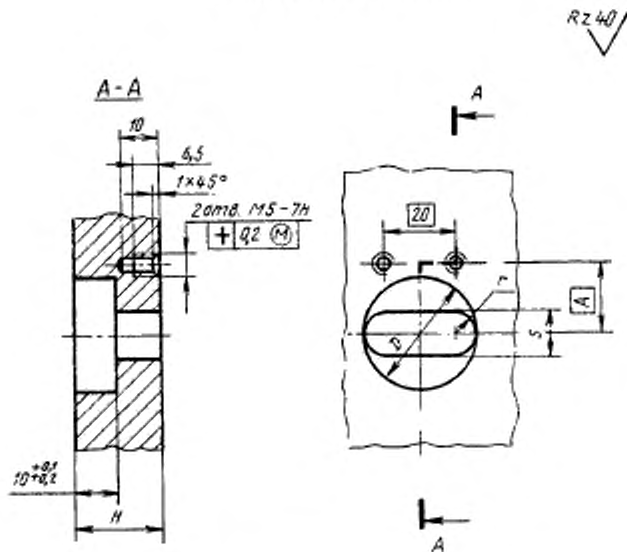


Теоретическая масса — 0,012 кг.

Материал — сталь марки 65Г по ГОСТ 1050—74.

Твердость — HRC 42 . . . 48.

**КОНСТРУКЦИЯ И РАЗМЕРЫ ОТВЕРСТИЯ  
ДЛЯ УСТАНОВКИ БЫСТРОСМЕННЫХ ВЫТАЛКИВАТЕЛЕЙ  
В ПЛИТЕ ВЫТАЛКИВАТЕЛЕЙ**



s	r	D	H (прел. откл. -0,1 -0,2)	A
11	5,5	27	20	17,5
18	9,0	43	22	21,0



Изменение № 1 ГОСТ 21089—75 Выталкиватели быстросменные для кокилей с жидкостным охлаждением. Конструкция и размеры

Постановлением Государственного комитета СССР по стандартам от 15.02.82 № 617 срок введения установлен

с 01.07.82

Пункт 1. Таблица. Заменить предельные отклонения:  $-\frac{0,2}{0,3}$  на  $b_{11}$ ;  $+\frac{0,1}{+0,1}$  на  $B_{11}$ ;

заменить наименование граф:  $S$  на  $S$  (пред. откл. по  $h$  8),  $S_1$  на  $S_1$  (пред. откл. по  $h$  8), «Теоретическая масса, кг» на «Масса, кг, не более».

Пункт 5. Заменить ссылку: ГОСТ 9791—68 на ГОСТ 9.073—77.

Пункт 8. Заменить обозначения предельных отклонений:  $A_7$  на  $H_{14}$ ,  $B_7$  на  $h_{14}$ ,  $CM_7$  на  $\pm \frac{IT_{14}}{2}$ .

Приложение 1. Чертеж. Подписочная подпись. Заменить обозначения винтов:  $M6 \times 16,48,019$  по ГОСТ 1491—72 на  $B 1M6-8g \times 16,48,019$  по ГОСТ

(Продолжение см. стр. 68)

(Продолжение изменения к ГОСТ 21089—75)

1491—80, М5×20-А8.019 по ГОСТ 17475—72 на М5—8g×20.А8.019 по ГОСТ 17475—80;

примечание. Заменить обозначение предельного отклонения: А<sub>4</sub> на Н11; чертежи «Планка фиксирующая (поз. 3)», «пружина (поз. 4)», заменить слова: «Теоретическая масса» на «Масса не более»; в обозначениях допуска

расположения (в рамках) заменить знак: + на  $\ominus$ .

Приложение 2. Чертеж. В обозначении допуска расположения (в рамке)

заменить знак: + на  $\oplus$ ;

таблица. Заменить обозначения предельных отклонений:  $\begin{matrix} -0,1 \\ -0,2 \end{matrix}$  на с8.

(ИУС № 6 1982 г.)