

ГОСТ Р 50506—93  
(ИСО 573—76)

ГОСУДАРСТВЕННЫЙ СТАНДАРТ РОССИЙСКОЙ ФЕДЕРАЦИИ

---

МАШИНЫ ТЕКСТИЛЬНЫЕ И ОБОРУДОВАНИЕ  
ВСПОМОГАТЕЛЬНОЕ

ПЛАНКИ И КОЛЫШКИ  
РЕМИЗОПОДЪЕМНЫХ КАРЕТОК  
ИЗ ДЕРЕВА, МЕТАЛЛА И ДРУГИХ  
ПОДХОДЯЩИХ МАТЕРИАЛОВ

РАЗМЕРЫ

Издание официальное

БЗ 12—92/1270

ГОССТАНДАРТ РОССИИ  
Москва

УДК 677.054.227:006.354

Группа Г82

**ГОСУДАРСТВЕННЫЙ СТАНДАРТ РОССИЙСКОЙ ФЕДЕРАЦИИ**

Машины текстильные и оборудование вспомогательное

**ПЛАНКИ И КОЛЫШКИ РЕМИЗОПОДЪЕМНЫХ  
КАРЕТОК ИЗ ДЕРЕВА, МЕТАЛЛА И ДРУГИХ  
ПОДХОДЯЩИХ МАТЕРИАЛОВ**

**Размеры**

Textile machinery and accessories.  
Dobby lags and pegs in wood,  
metal or other suitable material. Dimensions

**ГОСТ Р**

**50506—93**

**(ИСО 573—76)**

ОКП 96 7176

Дата введения 01.01.94

**1. НАЗНАЧЕНИЕ И ОБЛАСТЬ ПРИМЕНЕНИЯ**

Настоящий стандарт устанавливает размеры планок и колышков ремизоподъемных кареток из дерева, металла и других подходящих материалов для текстильной промышленности.

Требования настоящего стандарта являются обязательными. Дополнительные требования, отражающие потребности народного хозяйства, даны в приложении.

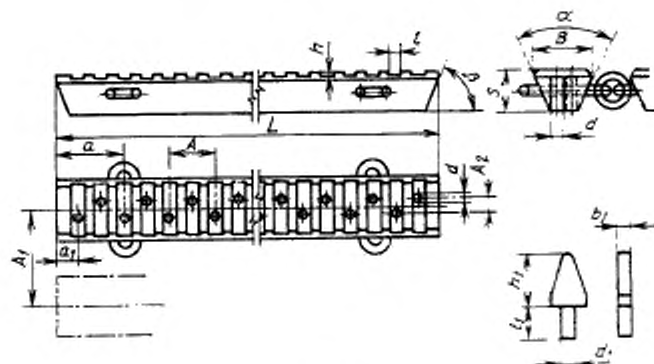
**2. РАЗМЕРЫ**

Размеры планок и колышек приведены на черт. 1 и в табл. 1.

Издание официальное

© Издательство стандартов, 1993

Настоящий стандарт не может быть полностью или частично воспроизведен, тиражирован и распространен без разрешения Госстандарта России



Черт. 1

Таблица 1

Размеры, мм

| Наименование параметра                                   | Значение параметра  |      |
|--|---|------|
|  | от  | до   |
| Шаг $A$  | 11,94   | 12,0 |
| Угол по разрезу планки $\alpha$                          | 46°   | 48°  |
| Ширина при вершине планки $B$                            | 17,0  | 17,5 |
| Толщина $S$  | 11,1  | 12,0 |
| Расстояние между центрами планки $A_1$                   | 28,0 $\begin{smallmatrix} +0,3 \\ -0,2 \end{smallmatrix}$ |      |
| Угол между планкой и основой $\beta$                     | 66°   | 70°  |
| Диаметр отверстия колышка $d$                            | 3,2   | 3,3  |
| Расстояние между двумя рядами отверстий в колышках $A_2$ | 3,0   | 3,3  |
| Ширина канавки $l$                                       | 3,8   | 4,0  |
| Глубина канавки $h$                                      | 1,0   | 1,6  |

Размеры, мм

| Наименование параметра   | Значение параметра |            |
|--|--------------------|------------|
|  | от                 | до         |
| Подъем колышка $h_1$   | 15,0               | 16,0       |
| Стержень колышка:<br>длина $l_1$<br>диаметр $d_1$                          | 8,7<br>3,4         | 9,0<br>3,5 |
| Общая длина планки $L$   | 12л—0,5 А+2Р       |            |
| Расстояние между центрами первого и последнего штапелей до колышка $a$     | 18                 |            |
| Расстояние от первого и последнего отверстия планки до конца колышка $a_1$ | 6                  |            |
| Число клиньев $n$  | 16; 20; 24; 26; 28 |            |
| Ширина колышка $b_1$   | 3,4                | 3,6        |

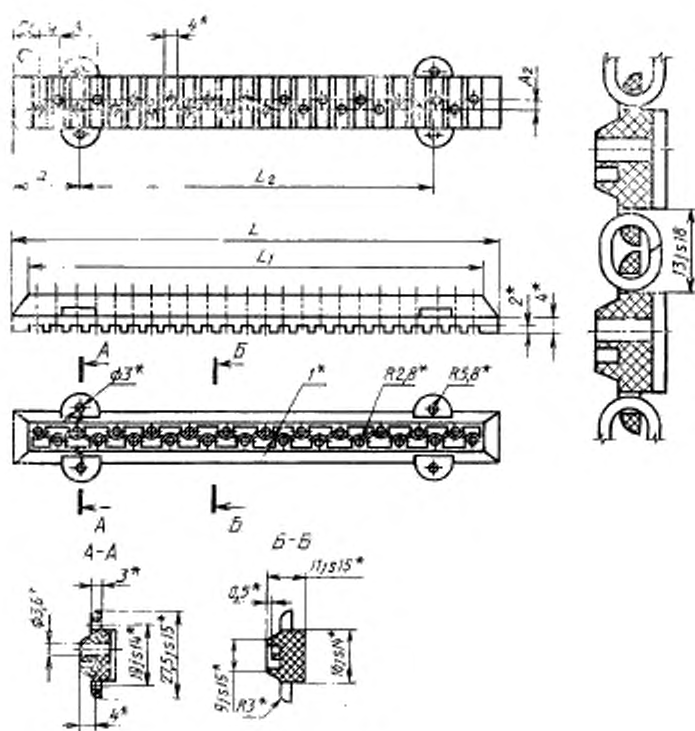
**ПРИЛОЖЕНИЕ**  
**Обязательное**

**ДОПОЛНИТЕЛЬНЫЕ ТРЕБОВАНИЯ К ПЛАНКАМ  
И КОЛЫШКАМ РЕМИЗОПОДЪЕМНЫХ КАРЕТОК,  
ОТРАЖАЮЩИЕ ПОТРЕБНОСТИ НАРОДНОГО ХОЗЯЙСТВА**

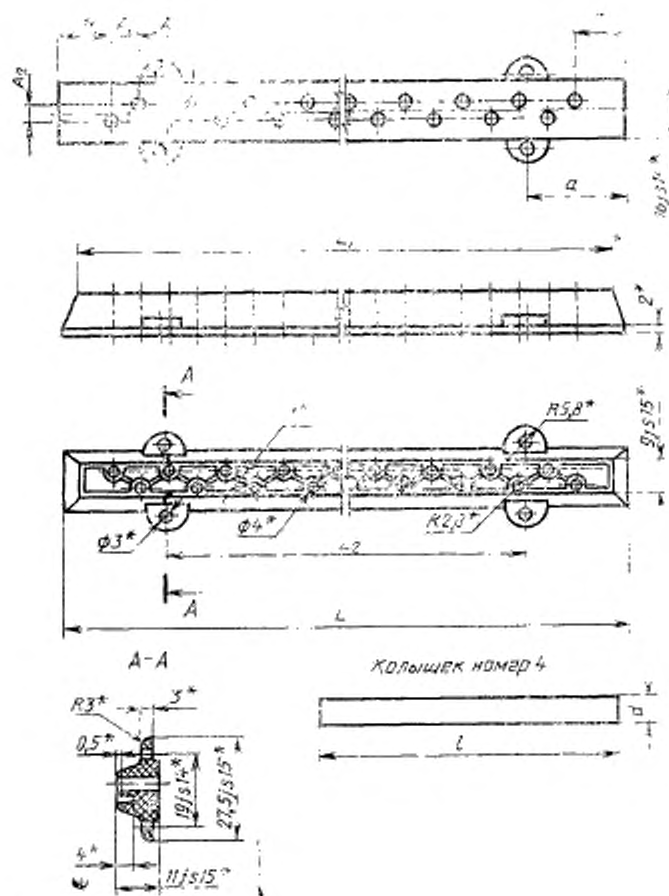
**ТЕХНИЧЕСКИЕ ТРЕБОВАНИЯ**

Планки изготавливаются 17 номеров:  
1—16 планки для ремизоподъемных кареток автоматических ткацких станков;  
17 — планки для ремизоподъемных кареток механических ткацких станков.  
Основные параметры и размеры должны соответствовать черт. 2, 3 и табл. 2

С. 4 ГОСТ Р 50508—93



Черт. 2



\* Размеры обеспечиваются инструментом.

Черт. 3

Таблица 2

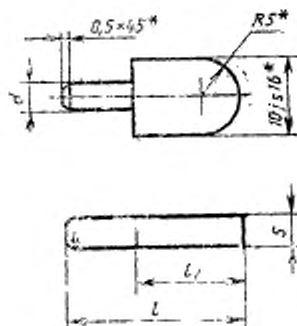
Размеры, мм

| Номер<br>плани | Длина осматриваемой<br>плани |                  | Расстояние между<br>центрами отверстий |         | Расстояние<br>до центра<br>отверстия<br>по диаго |         | Расстояние<br>между<br>рядами<br>отверстий |       | Расстояние<br>от начала<br>плани<br>до центра<br>отверстия<br>сбоку |       | Число<br>отверстий<br>в плани |
|----------------|------------------------------|------------------|--|---------|--|---------|--|-------|---|-------|-------------------------------|
|                | верхнего<br>$L_1$            | нижнего<br>$L_2$ | $A^*$                                  | $A_1^*$ | $A_2^*$  | $L_2^*$ | $A_2^*$                                    | $A^*$ | $A_2^*$   | $A^*$ |                               |
| 1              | 44                           | 34               | 12                                     | 6       | 7  | 16      | 3  | 14    | 3   | 14    | 6                             |
| 2              | 70                           | 60               | 12                                     | 6       | 11   | 42      | 3  | 14    | 3   | 14    | 9                             |
| 3              | 90                           | 80               | 12                                     | 6       | 15   | 62      | 3  | 14    | 3   | 14    | 11                            |
| 4              | 114                          | 104              | 12                                     | 6       | 12   | 64      | 3  | 25    | 3   | 25    | 16                            |
| 5              | 155                          | 145              | 12                                     | 6       | 8,5  | 112     | 3  | 21,5  | 3   | 21,5  | 24                            |
| 6              | 168                          | 150              | 15                                     | 7,5     | 7,5  | 112     | 3,5  | 23    | 3,5   | 23    | 20                            |
| 7              | 168                          | 158              | 12                                     | 6       | 15   | 140     | 3  | 14    | 3   | 14    | 24                            |
| 8              | 182                          | 176              | 12                                     | 6       | 10   | 136     | 3  | 23    | 3   | 23    | 28                            |
| 9              | 200                          | 192              | 15                                     | 7,5     | 13,75  | 142     | 3,5  | 29    | 3,5   | 29    | 21                            |
| 10             | 200                          | 192              | 12                                     | 6       | 7  | 154     | 3,5  | 23    | 3,5   | 23    | 32                            |
| 11             | 216                          | 206              | 12                                     | 6       | 15   | 188     | 3  | 14    | 3   | 14    | 32                            |
| 12             | 240                          | 230              | 12                                     | 6       | 15   | 208     | 3  | 16    | 3   | 16    | 36                            |
| 13             | 246                          | 238              | 12                                     | 6       | 6  | 202     | 3  | 22    | 3   | 22    | 40                            |
| 14             | 270                          | 260              | 10                                     | 5       | 17,5   | 232     | 4  | 24    | 4   | 24    | 48                            |
| 15             | 294                          | 286              | 12                                     | 6       | 6  | 250     | 3  | 22    | 3   | 22    | 48                            |
| 16             | 306                          | 298              | 12                                     | 6       | 6  | 262     | 3  | 22    | 3   | 22    | 50                            |
| 17             | 300                          | 192              | 15                                     | 7,5     | 13,75  | 146     | 4  | 27    | 4   | 27    | 24                            |

\* Размеры для справок.

Примечание. Пластика номер 14 изготавливается с высотой рафлей 1 мм.

Колышки к планкам должны изготавливаться 4 номеров:  
 1—3 — колышки к планкам для ремизоподъемных кареток автоматических ткацких станков;  
 4 — колышек к планкам для ремизоподъемных кареток механических ткацких станков,  
 Основные параметры и размеры должны соответствовать черт. 3, 4 и табл. 3



\* Размеры обеспечиваются инструментом

Черт. 4

Таблица 3

Размеры, мм

| Номер<br>колышка | Общий<br>длина<br>колышка<br>$l$ | Длина<br>лопаточки<br>$l_1$ | Диаметр<br>заточки<br>$d$ | Толщина<br>лопаточки<br>$S$ |
|------------------|----------------------------------|-----------------------------|---------------------------|-----------------------------|
| 1                | 21                               | 12                          | 3,7                       | 4                           |
| 2                | 23                               | 14                          | 3,7                       | 4                           |
| 3                | 25                               | 16                          | 3,7                       | 4                           |
| 4                | 200                              | —                           | 4                         | —                           |

## ИНФОРМАЦИОННЫЕ ДАННЫЕ

### 1. ПОДГОТОВЛЕН И ВНЕСЕН Техническим комитетом (ТК 314) «Текстильные машины и оснастка»

#### РАЗРАБОТЧИКИ:

**В. Г. Лабок**, канд. техн. наук (руководитель темы); **Л. И. Мокина**

### 2. УТВЕРЖДЕН И ВВЕДЕН В ДЕЙСТВИЕ Постановлением Госстандарта России от 22.02.93 № 53

Настоящий стандарт подготовлен методом прямого применения международного стандарта ИСО 573—76 «Машины текстильные и оборудование вспомогательное. Планки и колышки ремизоподъемных кареток из дерева, металла и других подходящих материалов. Размеры» с дополнительными требованиями, отражающими потребности народного хозяйства.

### 3. ВВЕДЕН ВПЕРВЫЕ

Редактор *В. М. Лысенкина*

Технический редактор *В. Н. Малькова*

Корректор *Н. И. Гавришук*

Сдано в наб. 15.08.93. Подп. и печ. 26.04.93. Усл. в. л. 0,58. Усл. кр.-отт. 0,58.  
Уч.-изд. л. 0,40. Тираж 207 экз. С 142

Ордена «Знак Почета» Издательство стандартов, 107076, Москва, Колодезный пер., 14  
Калужская типография стандартов, ул. Московская, 256. Зак. 673