

Вн. изм. №2 (изм. 2-91)



17034-82
изм. 1, 2 +

ГОСУДАРСТВЕННЫЙ СТАНДАРТ
СОЮЗА ССР

**МУФТЫ БЫСТРОСОЕДИНЯЕМЫЕ
ГИДРАВЛИЧЕСКИХ СИСТЕМ
СЕЛЬСКОХОЗЯЙСТВЕННЫХ
ТРАКТОРОВ**

ЗОНЫ РАСПОЛОЖЕНИЯ

**ГОСТ 17034-82
(СТ СЭВ 2320-80)**

Издание официальное

Цена 3 коп.

ГОСУДАРСТВЕННЫЙ КОМИТЕТ СССР ПО СТАНДАРТАМ
Москва

РАЗРАБОТАН Министерством тракторного и сельскохозяйственного машиностроения

ИСПОЛНИТЕЛИ

А. Д. Кабалдин, М. А. Захаров, В. П. Шевчук, В. Е. Бурунов, П. А. Ба-
дюля, Б. А. Взоров, Б. А. Любимов, В. А. Иванов, М. Я. Кацман, Д. Е. Фле-
ер, С. С. Голованов, Я. И. Файнштейн, В. А. Филиппова, И. П. Горяев

ВНЕСЕН Министерством тракторного и сельскохозяйственного машиностроения

Зам. министра Г. С. Кириченко

УТВЕРЖДЕН И ВВЕДЕН В ДЕЙСТВИЕ Постановлением Государст-
венного комитета СССР по стандартам от 20 мая 1982 г. № 2004

**МУФТЫ БЫСТРОСОЕДИНЯЕМЫЕ
ГИДРАВЛИЧЕСКИХ СИСТЕМ
СЕЛЬСКОХОЗЯЙСТВЕННЫХ ТРАКТОРОВ****Зоны расположения**

Clutches for quick coupling of hydraulic
systems of agricultural tractor Displacement zones

**ГОСТ
17034—82****(СТ СЭВ 2320—80)**

ОКП 47 6003

**Взамен
ГОСТ 17034—74**

Постановлением Государственного комитета СССР по стандартам от 20 мая
1982 г. № 2004 срок действия установлен

с 01.01 1983 г.
до 01.01 1988 г.

Несоблюдение стандарта преследуется по закону

1. Настоящий стандарт распространяется на быстросоединяемые муфты гидравлических систем сельскохозяйственных тракторов и сельскохозяйственных модификаций промышленных тракторов классов от 0,6 до 6 включ., предназначенные для соединения с гидравлическими системами сельскохозяйственных машин, сцепок и прицепов, агрегируемых с указанными тракторами.

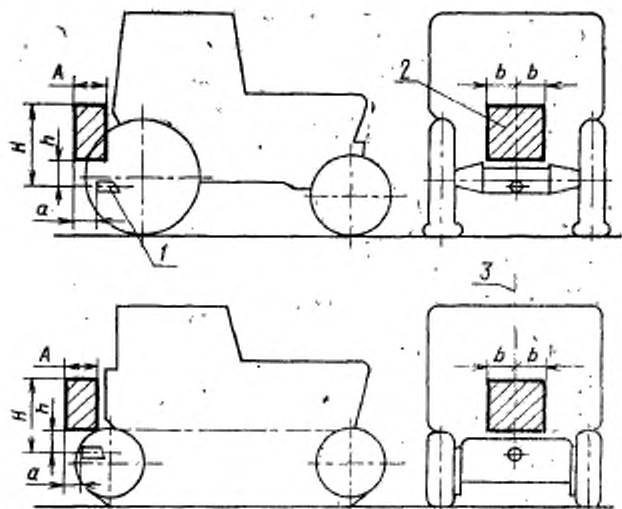
Стандарт не распространяется на муфты гидросистем самоходных шасси, гидролиний цилиндров навесных устройств тракторов и выводов, специально предназначенных для подсоединения гидромоторов непрерывного действия активных рабочих органов сельскохозяйственных машин.

Стандарт полностью соответствует стандарту СЭВ 2320—80.

2. Задняя зона расположения охватывающих полумуфт и ее размеры должны соответствовать черт. 1 и табл. 1.

Боковые зоны расположения охватывающих полумуфт и их размеры должны соответствовать черт. 2 и табл. 2.

Размеры зон даны для колесных тракторов при положении управляемых колес, соответствующем прямолинейному движению, при шинах, соответствующих комплектации трактора по основному назначению, указанному изготовителем, и статических радиусах качения по ГОСТ 7463—80.



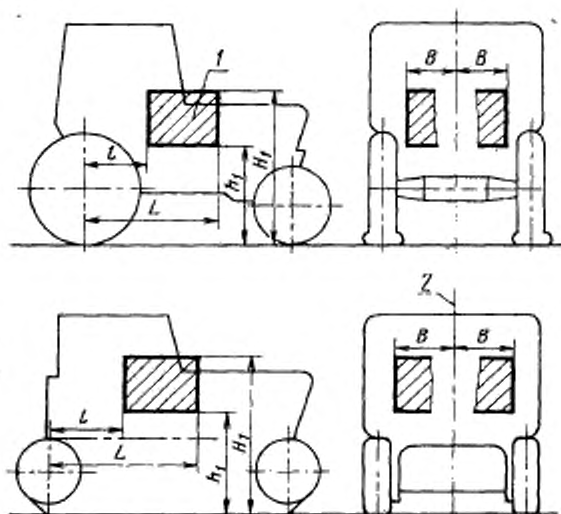
1—вал отбора мощности; 2—задняя зона расположения полумуфт; 3—продольная плоскость симметрии расположения двигателей

Черт. 1

Таблица 1

мм

Тяговый класс трактора	A	a	H	b	δ
От 0,6 до 2 включ.	250	50	700	250	350
Св. 2 до 6 включ.	350	100		350	



1—боковая зона расположения полумуфт; 2—продольная плоскость симметрии расположения двигателей

Черт. 2

Таблица 2

мм

Тяговый класс трактора	L	l	H_1	h_1	B
0,6	1200	600	1300	650	300
Св. 0,6 до 2 включ.	1600	800			500
Св. 2 до 4 включ.	2000	1400	1500	850	600
Св. 4 до 6 включ.		1200			

3. По требованию потребителя допускается установка в регламентируемых настоящим стандартом зонах охватываемых полумуфт.

Группа Д25

Изменение № 1 ГОСТ 17034—82 Муфты быстросоединяемые гидравлических систем сельскохозяйственных тракторов. Зоны расположения

Утверждено и введено в действие Постановлением Государственного комитета СССР по управлению качеством продукции и стандартам от 14.02.90 № 204

Дата введения 01.07.90

Пункт 2. Таблица 1. Графа Н. Заменить значение: 700 на 800;
графа В. Заменить значение: 350 на 500.

(ИУС № 5 1990 г.)

Д. ТРАНСПОРТНЫЕ СРЕДСТВА И ТАРА

Группа Д25

Изменение № 2 ГОСТ 17034—82 Муфты быстросоединяемые гидравлических систем сельскохозяйственных тракторов. Зоны расположения

Утверждено и введено в действие Постановлением Комитета стандартизации и метрологии СССР от 06.06.91 № 810

Дата введения 01.08.91

На обложке и первой странице под обозначением стандарта указать обозначение: (ИСО 5675—81).

Пункт 1. Второй абзац. Заменить слова: «самоходных шасси» на «тракторов, технические задания на разработку которых утверждены до введения в действие настоящего стандарта и их модернизаций, самоходных шасси»;

дополнить абзацем: «Требования настоящего стандарта являются обязательными».

(ИУС № 9 1991 г.)

Редактор *Е. И. Глазкова*
Технический редактор *А. Г. Каширин*
Корректор *Л. А. Пономарева*

Сдано в наб. 04.05.82 Подп. к печ. 29.07.82. 0,376 л. л. 0,22 уч.-изд. л. Тир: 10000 Цена 3 коп.

Ордена «Знак Почета» Издательство стандартов, 123557, Москва, Новопресненский пер., 3.
Калужская типография стандартов, ул. Московская, 256. Зак. 1559