



ГОСУДАРСТВЕННЫЙ СТАНДАРТ  
СОЮЗА ССР

**ИЗДЕЛИЯ ВЕДОМСТВЕННОГО  
НАЗНАЧЕНИЯ**

**ДОПУСКИ ПРИ РАСКРОЕ ДЕТАЛЕЙ БЕЛЬЯ,  
САНИТАРНО-ГОСПИТАЛЬНОЙ ОДЕЖДЫ  
И ПОСТЕЛЬНЫХ ПРИНАДЛЕЖНОСТЕЙ**

**ГОСТ 21219—88**

**Издание официальное**

Цена 10 коп. БЗ 2—88/174



**ГОСУДАРСТВЕННЫЙ КОМИТЕТ СССР ПО СТАНДАРТАМ**  
**Москва**

**ИЗДЕЛИЯ ВЕДОМСТВЕННОГО  
НАЗНАЧЕНИЯ**

Допуски при раскрое деталей белья  
санитарно-госпитальной одежды и постельных  
принадлежностей

**ГОСТ**  
**21219—88**

Articles of departmental designation.  
Tolerances at cutting of linen parts,  
sanitary garments for hospitals and bed clothes

ОКСТУ 8502

Срок действия с 01.07.89  
до 01.07.94

Несоблюдение стандарта преследуется по закону

Настоящий стандарт распространяется на нательное белье, форменные рубашки, санитарно-госпитальную и поварскую одежду, постельные принадлежности и спальные мешки для военнослужащих Советской Армии, Военно-морского флота и Министерства внутренних дел СССР и устанавливает предельные допуски при раскрое деталей рубашек, рубах, маек, кальсон, трусов, плавок; курток, брюк, юбок, фартуков и головных уборов для поваров; медицинских и госпитальных халатов и головных уборов, госпитальных костюмов, бахил; пододеяльников, простыней, тюфячных и матрацных наволочек, наволочек верхних и нижних для подушек, спальных мешков.

1. Направление нитей основы ткани в деталях края верха, подкладки и прикладных материалов, предельные отклонения от направления нитей основы, основных измерений деталей одежды должны соответствовать требованиям, указанным в табл. 1 и на черт. 1—36.

2. Раскрой деталей форменных рубашек, нательного белья, санитарно-госпитальной и поварской одежды, постельных принадлежностей и спальных мешков допускается производить с надставками. Места расположения надставок, их количество, размеры и технологические требования должны соответствовать требованиям, указанным в табл. 2 и 3 и на черт. 1—36.

Издание официальное

Перепечатка воспрещена



© Издательство стандартов, 1988

Таблица 1

Наименование детали	Направление нитей основы ткани в деталях кроя	Предельные отклонения в деталях кроя			от основных измерений деталей, мм
		шерошатаых	шелковых	хлопчатобумажных и льняных	

## ОСНОВНАЯ ТКАНЬ

Детали рубашек, рубах, маек, курток, халатов

1. Слика: целая и отрезная по линии кокетки (черт. 1, 2) из двух частей (черт. 3)	Параллельно оси симметрии, проведенной вдоль детали Параллельно линии, соединяющей верхнюю и нижнюю точки среднего среза	3	3	3	Длина посередине $\pm 4$ , Ширина в самом узком месте $\pm 3$ , на уровне проймы и внизу $\pm 4$ Длина посередине $\pm 4$ , Ширина в самом узком месте $\pm 2$ , на уровне проймы и внизу $\pm 4$
2. Кокетка (черт. 1)	Совпадает с направлением нити основы спинки	3	3	3	Длина кокетки от среза горловины до нижнего края посередине $\pm 2$ , Ширина в самом узком месте $\pm 2$
3. Подкладка кокетки спинки в рубашках (черт. 1)	То же	3	3	3	Длина от среза горловины до нижнего края посередине $\pm 2$ , Ширина в самом узком месте $\pm 2$
4. Полочка целая и с кокеткой (черт. 4—6)	Параллельно линии полузаноса	3	3	3	Длина от угла плечевого среза и горловины до низа параллельно краю борта $\pm 4$ , Ширина на уровне проймы, линии талии и внизу $\pm 2$
5. Кокетка (черт. 6)	Совпадает с направлением нити основы полочки	—	3	3	Длина посередине $\pm 2$ , Ширина в самом узком месте $\pm 2$

Наименование детали	Направление нитой основы тукан в деталях кроя	Предельная отклонения в деталях кроя			от основных измерений деталей, мм
		от направления нитой основы, %			
		шорс-ти-ных	шел-ко-вых	хлоп-чато-бумаж-ных и льня-ных	
6. Перед целый (черт. 7)	Параллельно оси сим-метрии, проведенной вдоль детали	—	—	3	Длина посередине $\pm 4$ . Ширина в самом узком месте $\pm 2$ , на уровне глубины проймы и внизу $\pm 4$
7. Рукав целый (черт. 8а, б)	Параллельно линии, проведенной посередине вдоль детали	3	3	3	Длина от высшей точки оката до низа $\pm 4$ . Ширина внизу и на уровне глубины проймы $\pm 3$
8. Рукав из двух частей: верхняя часть (черт. 9а); нижняя часть (черт. 9б); в рубашках, куртках для поваров, халатах медицинских в халатах и куртках госпитальных	Параллельно линии, соединяющей верхний и нижний углы переднего среза	3	3	3	Длина посередине $\pm 4$ . Ширина внизу и на уровне глубины проймы $\pm 2$
9. Планка переда рубахи (черт. 10а, б, в)	Совпадает с направлением нитой основы переда	4	4	5	
		3	3	3	
		10	5	10	
		—	—	1	Длина последние $\pm 2$ . Ширина посередине $\pm 2$

Продолжение табл. 1

Наименование детали	Направление нитей основы ткажи в деталях жиро	Предельные отклонения в деталях жиро			от основных измерений деталей, мм
		от выправленных нитей основы, % для тканей			
		шеро-та-ных	шеро-ко-ных	хлоп-чото-бумаж-ных и льня-ных	
10. Обтачка горловины; рубашка, халата (черт. 11а, б), майки (черт. 11 в, г)	Совпадает с направлением нитей основы на основных деталях при совмещении их одноименных краев	—	—	1	Длина посередине ±2, Ширина посередине ±2
11. Верх и подкладка погон; обтачка шлиц, рукавов, обтачка боковых шлиц в рубашках	Параллельно линия, проведенной посередине вдоль детали	1	1	1	Длина посередине ±2, Ширина посередине ±2
12. Шлевки для пристегивания погон	Параллельно осям симметрии детали	1	1	1	Длина посередине ±2, Ширина посередине ±2
13. Пояс (черт. 12)	Параллельно линии, проведенной посередине вдоль детали	1	1	1	Длина посередине ±3, Ширина посередине ±2
14. Манжеты (черт. 13)	То же	2	2	2	Длина посередине ±2, Ширина посередине ±2
15. Подборт (черт. 14) в верхней части; в халатах и куртках госпитальных	Параллельно внешним срезам, расположенным ниже линии талии	5	5	5	Длина по краю борта ±4, Ширина сверху и внизу ±2
в куртках для поваров, халатах медицинских		—	3	3	Длина по краю борта ±4, Ширина сверху и внизу ±2
в нагавках; в халатах		15	15	15	Длина посередине ±2, Ширина посередине ±2
в куртках		10	—	10	

Наименование детали	Направление нитей основы ткани в деталях кроя	Предельные отклонения в деталях кроя			от основных измерений деталей, мм
		от направления нитей основы, % для тканей			
		шерстяных	шелковых и хлопчатобумажных	хлопчатобумажных и льняных	
16. Хлястик в куртках и халатах	Параллельно линии, проведенной посередине вдоль детали	2	2	2	Длина посередине $\pm 2$ , Ширина посередине $\pm 2$
17. Воротник: в рубашках (черт. 15а, б) в куртках и халатах (черт. 16, 17)	Параллельно линии, соединяющей концы детали Параллельно оси симметрии, проведенной поперек детали	1	1	1	Длина посередине $\pm 3$ , Ширина посередине $\pm 2$
18. Нижний воротник: в рубашках, куртках для поваров, халатах медицинских госпитальных	Параллельно оси симметрии, проведенной поперек детали Совпадает с направлением нитей основы верхнего воротника	3	3	3	Длина посередине $\pm 2$ , Ширина посередине $\pm 2$
19. Стойка воротника и нижнего воротника (черт. 18)	Параллельно линии, соединяющей концы детали	15	10	15	Длина посередине $\pm 2$ , Ширина посередине $\pm 2$
20. Листочки, обтачки карманов (черт. 19)	Параллельно линии, проведенной посередине вдоль детали	2	2	2	Длина посередине $\pm 2$ , Ширина посередине $\pm 2$
21. Клапаны и подкладка клапанов карманов (черт. 20а, б)	Совпадает с направлением нити основы поперек	2	2	2	Длина посередине $\pm 2$ , Ширина посередине $\pm 2$

Продолжение табл. 1

Измеряемые детали	Назначение нитой основы ткани в деталях кроя	Предельные отклонения в деталях кроя			от основных измерений деталей, мм
		от направления нитой основы, %			
		шер- сти- ных	шер- сто- ко- вых	хлоп- чато- бумаж- ных и лино- вых	
22. Карманы накладные (черт. 21): в рубашках, куртках для поваров, халатах медицинских в куртках и халатах госпитальных	Совпадает с направлением нити основы полотка	2	2	2	Длина посередине $\pm 2$ . Ширина посередине $\pm 2$
23. Передняя и задняя половинки в кальсонах (черт. 22, 24) в брюках	Детали юбок, брюк, кальсон, трусов, плавок, бахил, фартуков	—	—	3	Длина посередине $\pm 4$ , Ширина колена, вверху, на уровне внизу $\pm 3$ Длина посередине $\pm 4$ , Ширина вверху, на уровне колена, внизу $\pm 3$
24. Передняя и задняя часть плавок (черт. 25)	Параллельно нижней части бокового среза Параллельно линии, соединяющей точки середины ширины поло- вника внизу и на уровне колена Параллельно боковой срезу Параллельно линии, проведенной посередине вдоль детали	—	—	3	Длина посередине $\pm 3$ , Ширина вверху и внизу $\pm 2$ Длина посередине $\pm 3$ , Ширина вверху и внизу $\pm 2$

Наименование детали	Направление нити основы ткани в деталях кроя	Предельные отклонения в деталях кроя			от основных измерений деталей, мм
		от направления нити основы, %			
		шлицевых	шестиугольных	хлопчатобумажных и льняных	
25. Переднее и заднее полотнища юбки (черт. 27)	Параллельно линии, проведенной посередине вдоль детали	—	—	3	Длина посередине вверху и внизу $\pm 3$
26. Пояс (черт. 28)	То же	—	—	1	Длина посередине посередине $\pm 2$
27. Карманы накладные в брюках для паров	»	—	—	2	Длина посередине посередине $\pm 2$
28. Обтачка разреза переда	»	—	—	1	Длина посередине посередине $\pm 2$
29. Обтачка низа брюк	Параллельно линии, проведенной посередине поперек детали	1	—	1	Длина посередине посередине $\pm 2$
30. Паголенок бахил (черт. 29)	Параллельно линии, проведенной посередине вдоль детали	—	—	3	Длина посередине вверху и внизу $\pm 3$
31. Фартук	То же	—	—	3	Длина посередине вверху и внизу $\pm 3$
Детали головных уборов					
32. Клян (черт. 30)	Параллельно линии, проведенной посередине вдоль детали	—	—	3	Длина посередине посередине $\pm 2$



Продолжение табл. 1

Наименование детали	Направление швов основы ткани в деталях кроя	Пределы отклонения в деталях кроя			от основных измерений деталей, мм
		от направления швов основы, %			
		шеро- хат- ных швов	шел- ко- вых швов	хлоп- чато- бумаж- ных и льня- ных швов	
33. Дюймовик (черт. 31)	Параллельно линии, проведенной посередине вдоль детали	—	—	3	Длина по диаметру $\pm 2$
34. Стенка (черт. 32а, б), козырек, бортики	Параллельно оси сим- метрии, проведенной поперек детали	—	—	3	Длина посередине $\pm 2$ , Ширина посередине $\pm 2$
Ткань подкладки					
Детали госпитальных курток и халатов					
35. Спинка из двух частей	Параллельно сред- нему срезу от линии талии до низа	—	3	3	Длина посередине $\pm 4$ , Ширина в самом узком месте и внизу $\pm 3$
36. Полозка	Параллельно борто- вому срезу от линии глубины проймы вниз	—	3	3	Длина от угла плечевого среза и горлованы до низа параллельно краю борта $\pm 4$ , Ширина на уров- не глубины проймы, линии талии и внизу $\pm 3$
37. Верхняя часть ру- кава	Параллельно линии, соединяющей верхний и нижний углы перед- него среза	—	5	5	Длина посередине $\pm 4$ , Ширина на уровне глубины проймы и внизу $\pm 2$
38. Нижняя часть ру- кава	То же	—	5	10	Длина посередине $\pm 4$ , Ширина на уровне глубины проймы и внизу $\pm 2$

Продолжение табл. 1

Наименование деталей	Направление нитей основы ткани в деталях кроя	Предельная отклонения в деталях кроя			от основных измерений деталей, мм
		от выправления нитей основы, %	шел-ко-вых нитей	хлоп-чато-бумаж-ных и льня-ных	
39. Прокладка в от- лет и сточку воротника	Совпадает с направ- лением нитей основы основной детали или под углом 45° для мате- риала с жесткой про- питкой полимерами, ма- териала со сплошным полнэтиленовым пок- рытием	—	—	—	Длина посередине $\pm 3$ . Ширина посередине $\pm 2$
40. Усилитель в кон- цы воротника	Совпадает с направле- нием нитей основы ос- новной детали или парал- лельно концам ворот- ника для материала с полнэтиленовым покры- тием	—	—	—	Длина посередине $\pm 2$ . Ширина посередине $\pm 2$
41. Прокладка в пояс	Совпадает с направ- лением нитей основы основной детали	—	—	—	Длина посередине $\pm 3$ . Ширина посередине $\pm 2$
42. Прокладка в ман- жеты	Параллельно лунки, проведенной посередине вдоль детали или под углом 45°	—	—	—	Длина посередине $\pm 3$ . Ширина посередине $\pm 2$

## Прикладные материалы

Продолжение табл. 1

Наименование детали	Направление нитей основы ткани в деталях кроя	Предельные отклонения в деталях кроя			от основных измерений деталей, мм
		шерсть-тук-ных	шелковых	хлопчатобумажных и льняных	
43. Прокладка под петли	Параллельно линии, проведенной посередине вдоль детали	—	—	—	Длина посередине $\pm 3$ . Ширина посередине $\pm 2$
44. Прокладка воротника халатов и курток госпитальных	Совпадает с направлением нити основы нижнего воротника	—	—	5	Длина посередине $\pm 2$ . Ширина посередине $\pm 2$

## Примечания:

- Для деталей спальных мешков и изделий прямоугольной формы, подольщиков, простыней, тюфячных и матрачных наволочек, наволочек для подушек — направ ление нитей основы ткани в частях и надставках параллельно линии, проведенной посередине вдоль детали.
- Допускается раскраивать детали спального мешка: чехла, ватника и вкладыша — с отклонением от направления нити основы до 10% от длины детали.
- Допускается раскладывать по точной нити следующие детали: фартук, косынку, косынку-наколку, околыши в головных уборах; кокетку рубахи, обтачку горловины теплой рубахи, воротник медянского халата, пояс госпитального халата, нижний воротник госпитальных курток и халатов; детали мешка для ног, футляр и капюшон спального мешка.
- Допускается располагать в любом направлении следующие детали: усильтельную накладку кальсон, усильтели под петли и пуговицы в низких кальсонах.
- Допускается раскраивать детали брюк госпитальных хлопчатобумажных с отклонением от направления нитей основы: 6% — для передней половинки, 13% — для задней половинки.
- Допускается детали нательного и постельного белья из гладкокрашеных тканей полотняного переплетения располагать в раскладке лекал без учета лицевой и изнаночной стороны.
- Допускается разнооттеночность в пределах выки цвета утвержденного образца-эталопа на ткань при раскрое подкладки пояса, подкладки манжет, шлевки для пристегивания пояса.

Технологические требования

Место расположения, количество, размер наставки

Наименование детали

## ОСНОВНАЯ ТКАНЬ

Детали рубашек, рубах, маек, курток, халатов

1. Спинка:  
в рубашках (черт. 1):  
с поясом

без пояса

в рубахах,  
майках, халатах

в рубахах (черт. 2)

в халатах медицинских  
(черт. 3)2. Полочка:  
в рубашках (черт. 4):  
с поясом

Смещение боковых швов в сторону переда до 2 см с соответственным смещением швов рукавов и изменением длины пояса спинки

Смещение боковых швов в сторону переда до 1 см с соответственным смещением швов рукавов. Швы притачивания наdstавок должны быть расположены не ближе 3 см от бокового шва и 2 см от вертикальной линии касания проймы

Смещение боковых швов в сторону переда до 3 см с соответственным смещением швов рукавов

Швы притачивания наdstавок должны быть расположены не ближе 2 см от бокового шва и от наибольшего выема проймы спинки

Смещение боковых швов в сторону переда до 3 см с соответственным смещением швов рукавов

Смещение боковых швов в сторону спинки до 2 см с соответственным смещением швов рукавов и изменением длины пояса переда

Симметричные наdstавки в боковых частях спинки в долевом направлении от проймы до низа

Одна или две наdstавки в боковых частях спинки в долевом направлении от проймы до низа

Наdstавки внизу боковых швов длиной 20—40 см, шириной 8—20 см

Продолжение табл. 2

Наименование детали	Место расположения, количество, размер надставки	Технологические требования
без пояса	—	Смещение боковых швов в сторону спинки до 1 см с соответственным смещением швов рукавов
в халатах медицинских (черт. 6)	Надставка внизу боковых швов длиной 20—40 см, шириной 8—20 см	Смещение боковых швов в сторону спинки до 3 см с соответственным смещением швов рукавов
3. Перед: в рубашках (черт. 7)	Одна или две надставки в боковых частях переда в долевом направлении от проймы до низа	Швы притачивания надставок должны быть расположены не ближе 2 см от бокового шва и от наибольшего выема проймы переда
в рубашках, куртках, майках	—	Смещение боковых швов в сторону спинки до 3 см с соответственным смещением швов рукавов
4. Планка нижняя правая рубашки	Одна надставка	Шов должен располагаться в поперечном направлении, не ближе 2 см от плечевого шва
5. Кокетка спинки рубашки	Из двух равных частей	Шов стачивания должен располагаться по длине кокетки
6. Подкладка спинки рубашки	То же	То же
7. Рукава: в рубашках (черт. 8а)	Надставки в нижних частях рукавов в долевом направлении:	—
	внизу на расстоянии не менее 4 см от локтевого среза рукава и 3 см до среза шлицы, сверху — не более 1/3 ширины рукава в развернутом виде	
в рубашках (черт. 8б), майках	Надставки в нижних частях рукавов в долевом направлении шириной: сверху не менее 4 см и не более 1/3 ширины рукава в развернутом виде	

Продолжение табл. 2

Наименование детали	Место расположения, количество, размер надставки	Технологические требования
в халатах, куртках для поваров	Надставки в нижних частях рукавов в долевом направлении шириной: внизу не менее 3 см, вверху не более 1/3 ширины рукава в развернутом виде.	Шов стачивания должен располагаться вдоль детали по линии перегиба
8. Пояс: в рубашках	Из двух частей	Шов стачивания должен располагаться вдоль детали по линии перегиба
в халатах медицинских	Из двух частей или одна-две надставки длиной не менее 15 см	Шов стачивания должен располагаться вдоль детали по линии перегиба; шов стачивания надставок должен располагаться в поперечном направлении
в халатах госпитальных	Из двух частей	Шов стачивания должен располагаться в поперечном направлении
9. Подкладка пояса рубашки	Одна надставка	Шов стачивания должен располагаться в поперечном направлении
10. Хлястики и манжеты	Из двух частей	Шов стачивания должен располагаться вдоль детали по линии перегиба
11. Подборт (черт. 14): в халатах	Одна или две надставки длиной не менее 8 см	Шов стачивания должен располагаться в поперечном направлении не ближе 2 см от петель или завязок
в куртках госпитальных	Одна надставка длиной не менее 8 см	Шов стачивания должен располагаться в поперечном или косом направлении (со скосом не более 5 см), не ближе 2 см от петель и пуговиц
в куртках для поваров	Одна или две надставки	Швы стачивания должны располагаться в поперечном направлении ниже первой петли и не ближе 2 см от петель и пуговиц
12. Воротник в халатах	Из двух равных частей	Шов стачивания должен располагаться в поперечном направлении

Продолжение табл. 2

Наименование детали	Место расположения, количество, размер надставки	Технологические требования
13. Нижний воротник в халатах и куртках  14. Обтачка шлиц рукавов в рубашках без пояса 15. Обтачка горловины переда в майках 16. Обтачка горловины в халатах	Две или три надставки шириной не менее 7 см по отлету, 4 см по шву втачивания в горловину, 2 см от линии плечевого шва Из двух частей  Из двух равных частей Из двух или трех частей	Швы стачивания должны располагаться в поперечном или косом направлении  Шов стачивания должен располагаться в конце разреза шлица  Шов стачивания должен располагаться в поперечном направлении Швы стачивания должны располагаться в поперечном направлении в области плечевых швов
17. Половинка передняя: в кальсонах (черт. 22) в трусах (черт. 23)	Детали юбок, брюк, кальсон, трусов  — —	Смещение боковых швов до 2 см в сторону задних половинок Смещение боковых швов до 4 см в сторону задних половинок, смещение шаговых швов до 2 см в сторону задних половинок
18. Половинка задняя: в кальсонах (черт. 24)	Одна надставка сверху шагового среза детали шириной по среднему срезу 6—11 см, длиной по линии притачивания 12—27 см Одна надставка сверху детали шириной по линии среднего среза 6—15 см, по линии бокового среза 4—7 см	Надставки могут быть несимметричными. Допускается располагать нити основы в надставках по линии притачивания Надставки могут быть несимметричными

Наименование детали	Место расположения, количество, размер надставки	Технологические требования
в брюках (черт. 24)	Одна надставка сверху шагового среза детали шириной по среднему срезу 4—12 см, длиной по линии притачивания 8—30 см	Надставки могут быть несимметричными
в трусах (черт. 25)	Одна надставка сверху шагового среза детали шириной по среднему срезу 4—7 см, по линии низа 3—6 см	Смещение боковых швов до 4 см в сторону передней половинки, смещение шаговых швов до 2 см в сторону передней половинки.
19. Подкладка пояса в кальсонах	Одна надставка не ближе 10 см от края шлицы в среднем шве и 8 см от переднего конца подкладки пояса; отрезные хлястики в поясах	Надставка допускается если нет смещения шаговых швов Шов стачивания должен располагаться в поперечном направлении
20. Обтачка по линии талии в брюках и юбках	Две или три надставки длиной не менее 15 см	Шов стачивания должен располагаться в поперечном направлении
21. Бортик	Из двух частей Детали головных уборов	Шов стачивания должен располагаться вдоль детали по линии перегиба
22. Полочка	Детали госпитальных курток и халатов ТКАНЬ ПОДКЛАДКИ Две надставки — одна сверху, в плечевой части шириной не более $\frac{1}{3}$ длины плечевого среза и длиной не более $\frac{2}{3}$ глубины проймы, другая — внизу бокового среза шириной по линии низа не более $\frac{1}{3}$ ширины низа полочки и длиной не более $\frac{1}{3}$ длины бокового среза или отрезной бочок по линии боковой вытачки	



Продолжение табл. 2

Наименование детали	Место расположения, количество, размер надставки	Технологические требования
23. Спинка из двух частей	Одна надставка внизу бокового среза шириной по линии низа не более $\frac{1}{2}$ ширины низа спинки и длиной не более $\frac{1}{3}$ длины бокового среза	—
24. Верхняя и нижняя части рукавов	В верхней части — надставка внизу шириной не более $\frac{2}{3}$ ширины и длиной не более $\frac{1}{2}$ длины верхней части; в нижней части — надставка вверху и внизу шириной не более $\frac{2}{3}$ ширины и длиной не более $\frac{1}{3}$ длины нижней части и/или одна надставка вдоль всей нижней части. Ширина надставок должна быть не менее 6 см, длина — не менее 15 см	Надставки могут быть несимметричными
Прикладные материалы		
25. Прокладка в поясе рубашки	Из двух частей	—
26. Прокладка в воротнике в халатах и куртках госпитальных	Из двух равных частей	Шов стачивания должен располагаться в поперечном направлении

## Примечания:

1. Направление нитей основы в надставках должно совпадать с направлением нитей основы основной детали.
2. Допускаются надставки в боковых срезах рубашек: две надставки в области боковых срезов со стороны левого и правого среза спинки и переда; по одной надставке — в левом и правом боковых срезах спинки или переда; по одной надставке — в левом боковом срезе переда и правом боковом срезе спинки.
3. Допускаются в медицинских головных уборах отрезной бортик (в коллаке) и отрезные хлястики (в косынке и косынке-наколке).

Таблица 3

Наименование изделия	Наименование детали	Место расположения, количество и размеры издровок	Технологические требования
1. Мешок спальный	Чехол, ватник и вкладыш; половина передняя (черт. 34)	Одна или две надставки в поперечном направлении шириной не менее 15 см; для внутренней стороны ватника — три поперечные надставки шириной не менее 15 см	Надставка должна располагаться ниже разреза
	спинка (черт. 33)	Одна надставка целая или состоящая из двух частей длиной в готовом виде не менее 20 см	Надставки могут быть несимметричными
	облачка разреза передней половинки и клапана капюшона	Одна или две надставки в поперечном направлении шириной не менее 15 см	Надставки могут быть несимметричными
	облачка разреза передней половинки и клапана капюшона	Одна или две надставки, целой или состоящие из двух частей, длиной в готовом виде не менее 20 см	Место расположения надставки не должно совпадать с местом втачивания завязок
	облачка разреза передней половинки и клапана капюшона	Одна надставка в поперечном направлении длиной не менее 15 см	То же
	облачка разреза передней половинки и клапана капюшона	Одна или две надставки в поперечном направлении длиной не менее 15 см	То же
	облачка разреза передней половинки и клапана капюшона	Одна или две надставки в поперечном направлении шириной не менее 10 см (для вкладыша облегченного мешка — одна надставка в поперечном или долевом направлении шириной не менее 10 см)	То же

Детали спальных мешков, медицинских конвертов, пододеяльников, тюфячных и матрачных наволочек, наволочек для подушек, простыней

Продолжение табл. 3

Наименование изделия	Наименование детали	Место расположения, количество и размеры вставок	Технологические требования	
2. Конверт ватный медицинский	дно	Одна наставка в поперечном или долевом направлении шириной не менее 10 см (для ватника и вкладыша)	—	
	Футляр: деталь основная	Одна наставка в поперечном или долевом направлении шириной не менее 20 см	—	
	дно	Одна наставка в поперечном или долевом направлении шириной не менее 10 см	—	
	Чехол: спинка, половника передняя Былальш: половника передняя	Одна наставка вдоль детали шириной не менее 5 см	—	
	обтачки в плечки	Из двух частей с расположением шва в долевом направлении	—	
	капошон	Две или три наставки длиной не менее 10 см	—	
	кляпан ножной	Две или три наставки шириной не менее 10 см	—	
	Футляр Ручка футляра	Наставка по краям шириной не менее 10 см и длиной не менее 15 см	Наставки должны быть симметричными	
	3. Подолсальник	Обтачка выреза	Одна наставка вдоль детали Из двух частей Одна или две наставки в долевом направлении шириной не менее 20 см и не более шести продольных швов Из четырех частей	Допускается смещение боковых швов на внешнюю или внутреннюю сторону Швы стачивания должны располагаться в поперечном направлении

Наименование изделия	Наименование детали	Место расположения, количество и размеры заготовок	Технологические требования
4. Наволочка тюфячная	—	Одна или две надставки в долевом направлении; одна поперечная надставка произвольной длины и до полной ширины наволочки с переходом надставки на другую сторону до первого долевого шва наволочки	—
5. Наволочка матрацная	—	Одна или две надставки в долевом направлении; одна поперечная надставка произвольной длины	—
6. Наволочка верхняя и нижняя для подушек (размер 60×50 см)	—	Одна надставка не более 1/3 длины или ширины наволочки; или из двух частей с расположением шва стачивания по нижнему стибу наволочки; или притачной клапан	—
7. Простыня	—	Одна поперечная надставка шириной 25—40 см; или одна долевая надставка шириной 20—30 см; или из двух равных частей; или в полтора полотна	—

## Примечания:

1. В пододеяльниках допускаются притачные поперечные бортики.
2. Допускается значительная разнотканность в пределах одного цвета: в вагнике, чехле и футляре спальных мешков, наволочках нижних для подушек; в тюфячных и матрацных наволочках между отдельными половинками и между поперечными надставками и основными половинками ткани с обязательной подгонкой полос.
3. Допускается раскрой в поперечном направлении верхних и нижних наволочек для подушек.



Черт. 1



Черт. 2



Черт. 3



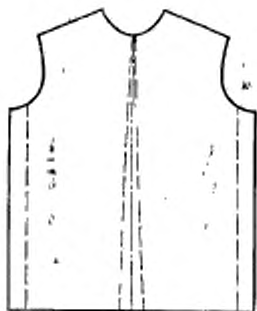
Черт. 4



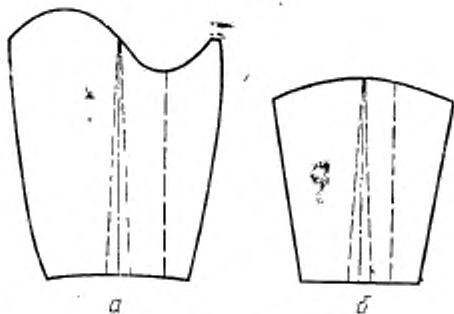
Черт. 5



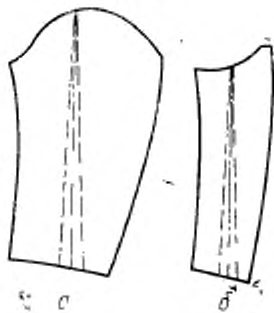
Черт. 6



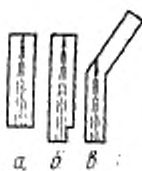
Черт. 7



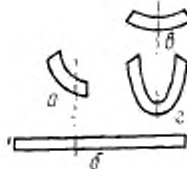
Черт. 8



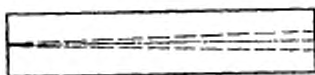
Черт. 9



Черт. 10



Черт. 11



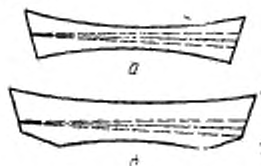
Черт. 12



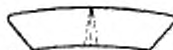
Черт. 13



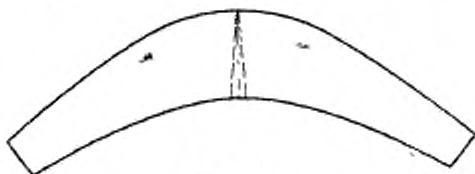
Черт. 14



Черт. 15



Черт. 16



Черт. 17



Черт. 18



Черт. 19



Черт. 20



Черт. 21



Черт. 22



Черт. 23



Черт. 24



Черт. 25



Черт. 26



Черт. 27



Черт. 28

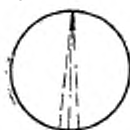


Черт. 29





Черт. 30



Черт. 31

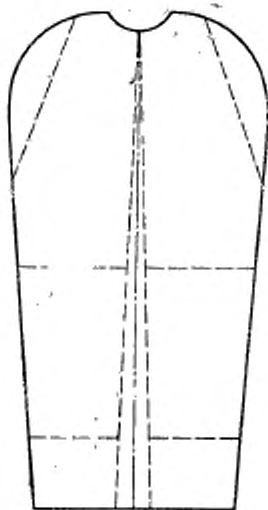


а

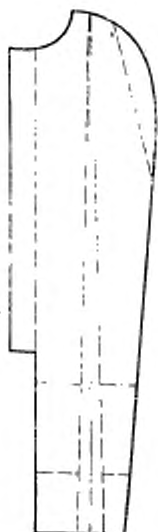


б

Черт. 32



Черт. 33



Черт. 34



Черт. 35



Черт. 36

ИНФОРМАЦИОННЫЕ ДАННЫЕ

1. РАЗРАБОТАН И ВНЕСЕН Министерством легкой промышленности СССР

ИСПОЛНИТЕЛИ

Б. А. Козлов, д-р техн. наук (руководитель темы);  
Л. В. Жидова; Т. Ф. Ларионова

2. УТВЕРЖДЕН И ВВЕДЕН В ДЕЙСТВИЕ Постановлением Государственного комитета СССР по стандартам от 23.05.88 № 663

3. Срок первой проверки — 1992 г., периодичность проверки — 5 лет

4 ВЗАМЕН ГОСТ 21219—75

Редактор *Н. Е. Шестакова*  
Технический редактор *М. И. Максимова*  
Корректор *Р. Н. Корчагина*

Сдано в наб. 12.04.88 Подл. в печ. 27.06.88 1,75 усл. п. л. 1,75 усл. ар.-отт. 2,28 уч.-изд. л.  
—Тир. 5 000 Цена 10 коп

Орден «Знак Почета» Издательство стандартов, 120840, Москва, ГСП, Новопроспектский пер., 3  
Тип. «Московский печатник». Москва, Лялин пер., 6, Зак. 2185