

## ТРАВА ЧАБРЕЦА ОБМОЛОЧЕННАЯ

Технические условия  
Herb of thyme, thrashed,  
Specifications

ГОСТ  
21816—89

ОКП 93 7275 0191 10

Срок действия с 01.07.90  
до 01.07.95

Настоящий стандарт распространяется на высушенную и обмолоченную траву дикорастущего полुकустарника чабреца — *Thymus serpyllum* L. s. l. семейства губоцветных — *Lamiaceae*, предназначенную для использования в качестве лекарственного сырья и в пищевой промышленности.

## 1. ТЕХНИЧЕСКИЕ ТРЕБОВАНИЯ

## 1.1. Характеристики

1.1.1. Трава чабреца должна быть собрана в фазу полного цветения и обмолочена.

1.1.2. Трава чабреца обмолоченная должна соответствовать требованиям и нормам, указанным в таблице.

Наименование показателя	Характеристика и норма
Внешний вид	Смесь цельных и частично измельченных тонких веточек, листьев, кусочков стеблей толщиной до 0,5 мм и цветков. Листья короткочерешковые ланцетные, эллиптические, цельнокрайние, длиной до 15 мм, голые или слабоопушенные с резко выступающими жилками на нижней стороне листа. Под лупой (10× увеличение) по всей поверхности листа видны многочисленные буроватые точки (железки), у основания листа — длинные редкие щетинистые волоски.

Наименование показателя	Характеристика и норма
Цвет: листьев веточек	Кусочки веточек тонкие, четырехгранные, опушенные. Цветки мелкие одиночные или собранные по несколько штук в полумутовки. Цветок состоит из двугубой чашечки и двугубого венчика. Чашечка длиной около 4 мм, снаружи опушенная; зубцы чашечки по краю с реснитчатыми волосками. Венчик длиной 5—8 мм, тычинок 4, лепестик с четырехраздельной верхней завязью
чашечки венчика	Зеленый или серовато-зеленый Зеленовато-коричневый или желтовато-бурый, иногда с фиолетовым оттенком Буровато-красный Синевато-фиолетовый или бледно-лиловый
Запах	Ароматный
Вкус	Горьковато-пряный, слегка жгучий
Влажность, %, не более	13,0
Массовая доля общей золы, %, не более	12,0
Массовая доля золы, не растворимой в соляной кислоте с массовой долей 10%, %, не более	5,0
Массовая доля экстрактивных веществ, извлекаемых спиртом с объемной долей 30%, %, не менее*	18,0
Массовая доля эфирного масла, %, не менее**	0,1
Массовая доля частей стеблей толщиной более 0,5 мм, %, не более	10,0
Массовая доля посторонних примесей, %, не более:	
органической (части других несодовитых растений)	1,0
минеральной (земля, песок, камешки)	1,0
Наличие ядовитых растений и их частей, помета грызунов и птиц	Не допускается
Наличие плесени и гнили	То же
Наличие устойчивого постороннего запаха, не исчезающего при проветривании	>

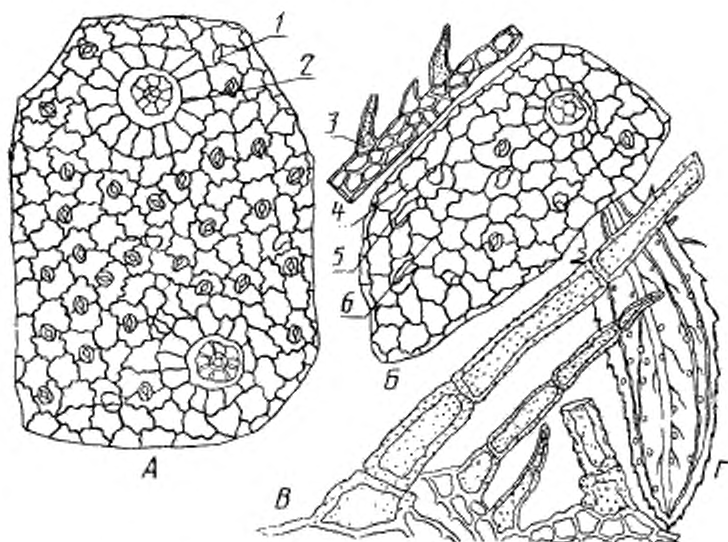
\* С 01.07.91 определяется в сырье, предназначенном только для пищевой промышленности.

\*\* Вводится с 01.07.91 и определяется в сырье, предназначенном для медицинских целей.

1.1.3. Не допускается зараженность сырья амбарными вредителями II и III степеней.

1.1.4. Анатомическое строение листа чабреца под микроскопом (см. чертеж) должно соответствовать следующему описанию: клетки эпидермиса верхней и нижней сторон листа с извилистыми стенками, на верхнем эпидермисе иногда заметны складчатость кутикулы и четковидные утолщения стенок. Устьица имеются на

Анатомическое строение листа чабреца под микроскопом  
(280× — увеличение)



А — эпидермис нижней стороны листа; 1 — головчатые волоски; 2 — железы;  
Б — эпидермис верхней стороны листа; 3 — простые волоски; 4 — складчатость кутикулы; 5 — сосочковидные волоски; 6 — четковидные утолщения оболочек;  
В — волоски у основания листа;  
Г — общий вид листа. (56× — увеличение)

обеих поверхностях листа и сопровождаются двумя околоустьичными клетками, расположенными перпендикулярно устьичной щели (диацидный тип). Эфирномасляные железки крупные, состоят из восьми выделительных клеток, расположенных радиально, с приподнимающейся над ними кутикулой; клетки эпидермиса вокруг места прикрепления железки иногда образуют розетку. Во-

лоски трех типов: очень крупные щетинистые многоклеточные бородавчатые волоски, расположенные у основания листа (выше по краю листа встречаются более мелкие волоски); головчатые волоски с овальной одноклеточной головкой на короткой одноклеточной ножке; сосочковидные выросты эпидермиса, гладкие или слегка бородавчатые чаще встречаются на верхней стороне листа и по краю.

## 1.2. Маркировка

1.2.1. Маркировка транспортной тары — по ГОСТ 14192. Маркировка сырья — по ГОСТ 6077.

## 1.3. Упаковка

1.3.1. Траву чабреца упаковывают по ГОСТ 6077 со следующим дополнением: в тканевые мешки по ГОСТ 18225 или по ГОСТ 19317 не более 20 кг нетто или в тюки из ткани по ГОСТ 19298 не более 50 кг нетто.

## 2. ПРАВИЛА ПРИЕМКИ

2.1. Правила приемки — по ГОСТ 24027.0 со следующим дополнением: определение массовой доли общей золы и эфирного масла проводит потребитель.

## 3. МЕТОДЫ АНАЛИЗА

3.1. Методы отбора проб — по ГОСТ 24027.0.

3.2. Определение качества сырья — по ГОСТ 24027.1 и ГОСТ 24027.2 со следующим дополнением: определение массовой доли эфирного масла проводят методом 1 или 2а по ГОСТ 24027.2. Навеска  $(30,00 \pm 0,01)$  г, сырье цельное, Время перегонки 2 ч.

## 4. ТРАНСПОРТИРОВАНИЕ И ХРАНЕНИЕ

4.1. Транспортирование — по ГОСТ 6077.

4.2. Хранение — по ГОСТ 6077.

## 5. ГАРАНТИИ ПОСТАВЩИКА

5.1. Поставщик гарантирует соответствие качества сырья требованиям настоящего стандарта при соблюдении условий хранения и транспортирования, установленных настоящим стандартом.

5.2. Гарантийный срок хранения обмолоченной травы чабреца — 2 года с момента заготовки.

## ИНФОРМАЦИОННЫЕ ДАННЫЕ

1. РАЗРАБОТАН И ВНЕСЕН Министерством медицинской промышленности СССР

## РАЗРАБОТЧИКИ

М. А. Балабудкин, Г. П. Яковлев, М. Н. Комарова, Н. П. Харитоновна, Л. П. Сало

2. УТВЕРЖДЕН И ВВЕДЕН В ДЕЙСТВИЕ Постановлением Государственного комитета СССР по управлению качеством продукции и стандартам от 8.12.89 № 3825

3. СРОК ПРОВЕРКИ — III квартал 1993 г.

4. ВЗАМЕН ГОСТ 21816—76

5. ССЫЛОЧНЫЕ НОРМАТИВНО-ТЕХНИЧЕСКИЕ ДОКУМЕНТЫ

Обозначение НТД, на который дана ссылка	Номер пункта
ГОСТ 6077—80	1.2.1; 1.3.1; 4.1; 4.2
ГОСТ 14192—77	1.2.1
ГОСТ 18225—72	1.3.1
ГОСТ 19298—73	1.3.1
ГОСТ 19317—73	1.3.1
ГОСТ 24027.0—80	2.1; 3.1
ГОСТ 24027.1—80	3.2
ГОСТ 24027.2—80	3.2

6. Переиздание.