



ГОСУДАРСТВЕННЫЙ СТАНДАРТ
СОЮЗА ССР

**ИЗДЕЛИЯ ШВЕЙНЫЕ
ДЛЯ ВОЕННОСЛУЖАЩИХ**

**ДОПУСКИ ПРИ РАСКРОЕ ДЕТАЛЕЙ СПЕЦИАЛЬНОЙ
ОДЕЖДЫ**

ГОСТ 20757—91

Издание официальное

1 руб. БЗ 8—91



КОМИТЕТ СТАНДАРТИЗАЦИИ И МЕТРОЛОГИИ СССР
Москва

ИЗДЕЛИЯ ШВЕЙНЫЕ ДЛЯ ВОЕННОСЛУЖАЩИХ

Допуски при раскрое деталей специальной одежды
Army uniforms Tolerances for cutting
out parts of special-purpose garments.

ГОСТ
20757—91

ОКП 85 0000

Дата введения 01.07.92

Настоящий стандарт распространяется на специальную одежду, поставляемую для Министерства обороны СССР, Министерства внутренних дел СССР и Комитета государственной безопасности СССР, и устанавливает предельные допуски при раскрое деталей утепленных курток и брюк, телогреек и шаровар, костюмов, комбинезонов, полукombineзонов, жилетов и плащей.

Требования настоящего стандарта являются обязательными.

1. Направление нитей основы ткани в деталях кроя верха, подкладки и прикладных материалов, предельные отклонения от направления нитей основы, основных измерений деталей кроя изделий должны соответствовать требованиям, указанным в табл. 1 и на черт. 1—67.

2. Раскрой деталей изделий специальной одежды допускается производить с надставками. Места расположения надставок, их количество, размеры и технологические требования должны соответствовать требованиям, указанным в табл. 2 и на черт. 1—67.

Издание официальное

★

© Издательство стандартов, 1992

Настоящий стандарт не может быть полностью или частично воспроизведен, тиражирован и распространен без разрешения Госстандарта СССР

Таблица 1

Наименование детали	Направление нитей основы ткани в деталях кроя	Предельное отклонение в деталях кроя			от основных измерений детали, мм
		хлопчатобумажных	парусных льняных	продольных, вышитых, шелковых, искусственных	
		от направления нитей основы, %, тканей с пропиткой и без нее			

ТКАНЬ ВЕРХА

Детали телогреек, курток, плащей, жилетов

1. Спинка: целая и отрезная по линии кокетки (черт. 1, 2) из двух частей (черт. 3а, б, в)	Параллельно оси симметрии, проведенной вдоль детали	5	5	5	Длина посередине ± 4 , Ширина в самом узком месте ± 3
	Параллельно линии, соединяющей верхнюю и нижнюю точки среднего среза	5	5	5	Длина посередине ± 4 , Ширина в самом узком месте ± 3
из трех частей (черт. 4): кокетка	Параллельно оси симметрии, проведенной вдоль детали	3	3	3	Длина посередине ± 2 , Ширина в самом узком месте ± 3
	нижняя часть	3	5	5	Длина посередине ± 2 , Ширина в самом узком месте ± 2
2. Полочка целая и с кокеткой (черт. 5—7)	Параллельно линии попузаноса	5	5	5	Длина от угла плечевого среза и горловины до низа параллельно краю борта ± 4 , Ширина на уровне глубины проймы, линии талии, по низу ± 4

Продолжение табл. 1

Наименование детали	Направление нитей основы ткани в деталях кроя	Предельное отклонение в деталях кроя				от основных измерений детали, мм
		от направления нитей основы, %		процент нитчатых, текстильных, текстильных	от основных измерений детали, мм	
		хлопчатобумажных	волокон льняных			
3. Передний пояс (черт. 8)	Параллельно оси симметрии, проведенной вдоль детали	2	2	5	Длина по середине ± 4 . Ширина в самом узком месте ± 3	
4. Боковая часть пояса или спинки (черт. 9)	Совпадает с направлением нити основы пояса или спинки	3	—	—	Длина по середине ± 4 . Ширина в самом узком месте ± 3	
5. Подборт (черт. 10а, б) в изделиях с застежкой доверху: в верхней части	Параллельно внешней средине, расположенной ниже линии талии	5	6	7	Длина по краю борта ± 4 . Ширина внизу иверху ± 3	
в изделиях с лацканами: в верхней части в надставках	То же	1 10	1 11	5 12	То же	
6. Ветрозащитный клапан (черт. 11а)	Параллельно линии, проведенной по середине вдоль детали	5	6	7	Длина по середине ± 4 . Ширина сверху и снизу ± 3	
Подбородочная часть (черт. 11б)	Совпадает с направлением нитей основы ветрозащитного клапана при соединении	5	6	7	Длина по середине ± 2 . Ширина по середине ± 2	

Продолжение табл. 1

Наименование детали	Направление нитой основы углы в детали кроя	Предельное отклонение в детали кроя			от основных измерений детали, мм
		от изгибания нитой основы, %		процентной выж. смуты- чек, не- красящих красящих	
		каждато- субъектах	вручную альтерных		
7. Рукав из двух час- тей: верхняя часть (черт. 12) нижняя часть (черт. 13) Рукав целый (черт. 14)	Параллельно линии, соединяющей верхний и нижний углы переднего среза То же Параллельно линии, проведенной посередине вдоль детали	10	10	10	Длина посередине ± 4 , Ширина внизу и на уровне глубины проймы ± 3 То же Длина от вышей точ- ки оката до низа ± 4 , Ширина внизу и на уровне глубины проймы ± 3
		10	10	10	
8. Удлинительная на- кладка рукава; (черт. 15а) (черт. 15б)	Параллельно линии, соединяющей углы, об- разующие срезы дета- ли Параллельно оси сим- метрии, проведенной вдоль детали	10	10	10	Длина посередине ± 3 , Ширина посередине ± 3
		10	10	10	
9. Плечевая накладка (черт. 16а), манжета ру- кава, навесная петля (черт. 16б, в)	Параллельно линии, проведенной посередине вдоль детали	2	3	5	Длина посередине ± 3 , Ширина сверху и вниз зуб ± 3 Длина посередине ± 2 , Ширина посередине ± 2

Наименование детали	Направление нитей основы тканей в детали кроя	Предельное отклонение в детали кроя				от основных размерной детали, мм
		от направления нитей основы, %, тканей с прошивкой и без нее		процент нуж. шп. нити, ис- пользуемых красителей	1	
		хлопчатобумажных	шерстяных льняных			
Ластовица (черт. 16а)	Совпадает с направлением нити основы основной детали	1	1	1	Длина посередине ± 2 , Ширина посередине ± 2	
10. Подгон и подкладка погона (черт. 17)	Параллельно линии, проведенной посередине вдоль детали	2	3	5	Длина посередине ± 2 , Ширина посередине ± 2	
11. Пата рукава (черт. 18)	Параллельно линии притачивания	2	3	5	Длина посередине ± 2 , Ширина посередине ± 2	
12. Хвостик, подкладка хвостика	Совпадает с направлением нитей основы основной детали	3	3	3	Длина посередине ± 2 , Ширина посередине ± 2	
13. Пуфта рукава (черт. 19)	Параллельно линии перегиба детали	3	3	3	Длина посередине ± 2 , Ширина посередине ± 2	
14. Пояс (черт. 20а, б) шлевка (черт. 21а, б)	Параллельно оси симметрии, проведенной вдоль детали	3	3	3	Длина посередине ± 2 , Ширина посередине ± 2	
15. Клапан, накладной карман (черт. 22, 23)	Совпадает с направлением нитей основы полотка при наложении деталей по линиям разметки карманов на полотках	3	3	3	Длина посередине ± 2 , Ширина посередине ± 2	

Наименование детали	Направление нитей основы ткани в детали кроя	Предельное отклонение в детали кроя			от основных измерений детали, мм
		от выражения нитей основы, %, тканей с пролеткой и без нее		процентным, сметранным, в процентах, в процентах, в процентах	
		хлопчатобумажных	парусных льняных		
16. Подзор кармана (черт. 24)	Совпадает с направлением нитей основы пологче при наложении деталей по линиям разметки карманов на полочках	5	8	8	Длина посередине ± 2 , Ширина посередине ± 2
17. Обтачка кармана, подкладка клапана, планка потайной застежки (черт. 25), вешалка, усилитель накладного кармана	Параллельно линии, проведенной посередине вдоль детали	3	5	5	Длина посередине ± 2 , Ширина посередине ± 2
18. Обтачка низа рукавов, низ куртки	Параллельно линии, проведенной посередине поперек детали	3	5	5	Длина посередине ± 2 , Ширина посередине ± 2
19. Листочка прорезного кармана (черт. 26)	Параллельно оси симметрии, проведенной вдоль детали	3	3	3	Длина посередине ± 2 , Ширина посередине ± 2
20. Верхний воротник (черт. 27)	Параллельно оси симметрии, проведенной поперек детали	5	5	5	Длина по срезу горловины (по прямой) ± 3 , Ширина посередине ± 2
21. Нижний воротник (черт. 28)	Параллельно линии, проведенной из нижней точки середины нижнего воротника в угол, образуемый срезами уступа и отлета	5	5	5	Длина по срезу горловины (по прямой) ± 2 , Ширина посередине ± 2

Пределы отклонения в деталях кроя

Наименование детали	Направление нити основы ткань в детали кроя	от направления нити основы, тканей с пропиткой и без нее			от основных измерений деталей, мм
		хлопчатобумажных	парусных лаковых	пробоян- ных, свитет- ческих, ис- кусственных	
22. Стойка воротника и нижнего воротника (черт. 29)	Параллельно оси сим- метрии, проведенной поперек детали	1	2	2	Длина по середине ± 2 . Ширина по середине ± 2
23. Воротник-стойка (черт. 30)	То же	1	1	2	Длина по срезу горло- вины (по прямой) ± 3 . Ширина по середине ± 2
24. Капюшон- передняя и задняя час- ти (черт. 31, 32)	Параллельно линии, соединяющей верхнюю и нижнюю точки переднего среза	5	5	5	Длина по срезу горло- вины (по прямой) ± 3 . Ширина по середине ± 2
обтачка капюшона, по- лоска для лент (черт. 33а, б)	Совпадает с направле- нием нити основы основ- ной детали	3	3	3	Длина по середине ± 3 . Ширина по середине ± 3
Детали брюк, комбинезонов, полукOMBинезонов, шаровар					
25. Передняя полови- на брюк, полукOMBине- зона и шаровар (черт. 34)	Параллельно линии, соединяющей точки сере- дины ширины подбрюш- нику и на уровне колена	8	8	8	Длина по боковому срезу ± 4 . Ширина на уровне ко- лена ± 3
26. Задняя половина брюк, полукOMBинезона и шаровар (черт. 35)	То же	15	15	15	Длина по боковому срезу ± 4 . Ширина на уровне колена ± 3

Продолжение табл. 1

Наименование детали	Направление нитей основы ткани в детали крок	Предельное отклонение в детали крок				от осевых, измеренный детали, мм
		от направления нитей основы, %		%,		
		к допустимой с пропиткой	к допустимой без нее	напуски льняных	пропорционированных, синтетических, искусственных	
из двух частей (черт. 36): нижняя часть	Параллельно линии, соединяющей точку середины ширины половинки внизу и на уровне колена	15	15	15	15	Длина посередине ± 2 . Ширина посередине ± 3
верхняя часть	Совпадает с направлением нитей основы нижней части	15	15	15	15	Длина по боковому срезу ± 2 . Ширина по низу ± 3
27. Условительная накладка задней и передней половинок (черт. 37)	Совпадает с направлением нитей основы передней или задней половинок борта	10	10	10	10	Длина посередине ± 4 . Ширина посередине и на уровне глубины борта ± 3
28. Спинка комбинезона: целая (черт. 38а)	Параллельно оси симметрии, проведенной вдоль детали	3	3	3	3	Длина посередине ± 4 . Ширина в самом узком месте ± 3
из двух частей (черт. 38б)	По линии, параллельной линии середины спинки и проходящей через высшую точку плечевого среза	3	3	3	3	Длина посередине ± 4 . Ширина в самом узком месте ± 3

Наименование детали	Направление нитей основы ткани в детали кроя	Предельное отклонение в детали кроя			от основных измерений детали, мм
		от направления нитей основы, %			
		хлопчатобумажных	коротких ворсовых	ворсовых, шелковых, ческих, искусственных	
29. Передняя часть комбинезона (черт. 39)	Параллельно линии полукаса	2	2	2	Длина от угла плечевого среза и горловины до низа параллельно линии полукаса ± 4 . Ширина на уровне грудины проймы, линии талии, по низу ± 3
30. Задняя часть комбинезона (черт. 40)	Параллельно линии, соединяющей точки середины ширины полочки внизу и на уровне колена	2	2	2	Длина от угла плечевого среза и горловины до низа параллельно линии середины спинки ± 4 . Ширина на уровне грудины проймы, линии талии, по низу ± 3
31. Перед полухомбинезона (черт. 41)	Параллельно оси сантиметров, проведенной вдоль детали	1	1	1	Длина посередине ± 2 . Ширина посередине ± 2
32. Гульфик и откосок (черт. 42)	В гульфике параллельно внешнему срезу, в откоске параллельно внутреннему срезу	10	10	10	Длина посередине ± 2 . Ширина посередине ± 2

Продолжение табл. 1

Наименование детали	Направление нитей основы Ткань в деталях крок	Предельное отклонение в деталях крок				от основных измерений всплыв, мм
		от направления нитей основы, % тканей с пролетной и без нее		парусина льняных	прозрачной, нах, синтетиче- ских, но-/ кусственных	
		хлопчатобумажных	5			
33. Ветроуличный клапан, утеплительный клапан (черт. 43)	Параллельно оси симметрии, проведенной вдоль детали	5	5	5	Длина посередине ± 2 Ширина посередине ± 2	
34. Пояс: брюк (черт. 44а, б), комбинезона шаровар (черт. 44в)	Параллельно нижнему срезу в средней части спинки Параллельно линии, проведенной посередине вдоль детали	2	2	2	Длина посередине ± 2 Ширина посередине ± 2	
35. Бретель (черт. 45)	Параллельно оси симметрии, проведенной вдоль детали	2	2	2	Длина посередине ± 2 Ширина посередине ± 2	
36. Хлястик, накладной карман, ласточка накладного кармана, манжета к брюкам, ластовице, пуфта	Параллельно линии, проведенной посередине вдоль детали	3	5	5	Длина посередине ± 2 Ширина посередине ± 2	
37. Шлевка	То же	8	8	8	Длина посередине ± 2 Ширина посередине ± 2	
38. Обтачка и ползор кармана	Параллельно оси симметрии, проведенной вдоль детали	5	10	10	Длина посередине ± 2 Ширина посередине ± 2	

Наименование детали	Направление швей оснумы ткани в деталях крою	Предельное отклонение в детали крою				от основных измерений детали, мм
		от направления швей оснумы, ткани с пропиткой и без нее		процент- ных, светотен- товых, яс- костевых	2	
		хлопчаточ- бумажных	наруше льняных			
39. Обтачка к верх- ним средам спинки и пе- реду полукombineзона, обтачка верхних срезов задних половинок брюк, combineзона, обтачка низа брюк	Параллельно линии, проведенной посередине поперек детали	2	2	2	Длина посередине ± 2 Ширина посередине ± 2	
40. Клапан кармана, подкладка кармана (черт. 46)	Параллельно оси сим- метрии, проведенной поперек детали	3	5	5	Длина посередине ± 2 Ширина посередине ± 2	
ТКАНЬ ПОДКЛАДКИ						
41. Спинка: целая (черт. 47)	Параллельно оси сим- метрии, проведенной вдоль детали	5	—	—	Длина посередине ± 4 Ширина в самом уз- ком месте и по низу ± 3 .	
из двух частей (черт. 48)	Параллельно среднему срезу от линии талии до низа	5	—	—	Длина посередине ± 4 . Ширина в самом уз- ком месте и по низу ± 3	
кокетка спинки (черт. 49)	Параллельно оси сим- метрии, проведенной вдоль детали	3	—	—	Длина посередине ± 2 . Ширина в самом уз- ком месте ± 3	
42. Полочка (черт. 50)	Параллельно бортово- му срезу от линии гду- бинны проймы вниз	5	—	—	Длина от угла плече- вого среза и горловины	

Наименование детали	Направление нитей основы тканей в деталях кроя	Предельное отклонение в деталях кроя			от основных измерений деталей, мм
		от направления нитей основы, % тканей с пропиткой и без нее		%	
		хлопчатобумажных	парусиных льняных		
43. Боковая часть полочки (черт. 51)	Совпадает с направлением нитей основы полочки	5	—	—	до низа параллельно краю борта ± 4 , Ширина на уровне грудины проймы, линия талии, по низу ± 3
44. Верхняя и нижняя части рукавов (черт. 52): в куртках, плащах	Параллельно линии, соединяющей верхний и нижний углы переднего среза То же	5	—	—	Длина посередине ± 4 , Ширина в самом узком месте ± 3
45. Рукав целый (черт. 53)	Параллельно линии, проведенной посередине вдоль детали	15	—	—	Длина посередине ± 4 , Ширина на уровне грудины проймы и по низу ± 3 То же
46. Напульсник	Параллельно оси симметрии, проведенной вдоль детали	8	—	—	Длина от высшей точки оката до низа ± 4 , Ширина на уровне грудины проймы и по низу ± 3
		5	—	—	Длина посередине ± 2 , Ширина посередине ± 2

Наименование детали	Направление нитой основы ткани в деталях кроя	Предельное отклонение в деталях кроя			от основных измерений детали, мм
		от направления нитой основы, %	от направления нитой основы, %	от направления нитой основы, %	
		хлопчатобумажных	хлопчатобумажных	хлопчатобумажных	
47. Ветрозащитный клапан, подборочная часть, обтачка плечевой накладки, обтачка плавки потайной застежки, внутренней накладной карман, обтачка борта и подборта	Параллельно линии, проведенной посередине вдоль детали	5	—	—	Длина посередине ± 2 , Ширина посередине ± 2
48. Подкладка бокового кармана: с листочкой (черт. 54а) с клапаном (черт. 54б)	Параллельно линии пригичивания	5	—	5	Длина посередине ± 3 , Ширина посередине ± 3 То же
49. Подкладка мехового воротника утеплителя куртки (черт. 55)	Параллельно линии, проведенной посередине вдоль детали	5	—	—	Длина посередине ± 2 , Ширина посередине ± 2
50. Обтачка нижнего воротника утеплителя (черт. 56)	Параллельно линии, проведенной осью симметрии, проведенной посередине поперек детали	5	—	—	Длина посередине ± 2 , Ширина посередине ± 2

Наименование детали	Направление нитей основы ткани в деталях кроя	Предельное отклонение в детали кроя			от основных измерений детали, мм
		от направления нитей основы, %			
		хлопчатобумажных	перуши льняных	продольных, синтетических, искусственных	
51. Обтачка швов втачивания рукавов	Параллельно оси симметрии, продольной поперек детали	20	—	—	Длина посередине ± 2 , Ширина посередине ± 2
52. Передняя половинка брюк, передняя часть комбинезона (черт. 57)	Параллельно линии, соединяющей точки середины ширины половинки брюк внизу и на уровне колена	6	—	—	Длина по боковому срезу ± 4 , Ширина внизу и на уровне колена ± 3
53. Задняя половинка брюк, задняя часть комбинезона (черт. 58)	То же	8	—	—	Длина по боковому срезу ± 4 , Ширина внизу и на уровне колена ± 3
54. Пояс брюк, пояс утеплителя брюк (черт. 59)	Параллельно линии, проведенной поперек вдоль детали	5	—	—	Длина посередине ± 3 , Ширина посередине ± 2
55. Откосок	Параллельно внутреннему срезу	10	—	—	Длина посередине ± 2 , Ширина посередине ± 2
56. Клапан	Параллельно верхнему срезу	5	—	—	Длина посередине ± 2 , Ширина посередине ± 2
57. Гульфик и обтачка багтя (черт. 60а)	Параллельно притачиваемым срезам	5	—	—	Длина посередине ± 2 , Ширина посередине ± 2

Продолжение табл. 7

Наименование детали	Направление нитей основы ткани в детали крои	Предельное отклонение в детали крои			от основных измерений детали, мм
		от направления нитей основы, %		прозрачен-ных, светотен-ных, ис-кусственных	
		хлопчатобумажных	перуси льняных		
58. Штрипка, полоска для закрепления металлической петли, подкладка кармана брюк	Параллельно линии, проведенной посередине вдоль детали	5	—	—	Длина посередине ± 2 , Ширина посередине ± 2
59. Манжета брюк	Параллельно линии, проведенной посередине вдоль детали	5	—	—	Длина посередине ± 2 , Ширина посередине ± 2
60. Подзащелка (черт. 60б)	Под углом 45° к оси симметрии детали	5	—	—	Длина посередине ± 2 , Ширина посередине ± 2
61. Карман для пис-голета (черт. 61)	Параллельно или перпендикулярно срезу входа в карман	—	—	30	Длина входа в карман ± 3 , Глубина кармана от середины входа до середины низа ± 3
62. Карман для обой-мы (черт. 62)	То же	—	—	30	Длина посередине ± 2 , Ширина посередине ± 2
63. Карман для часов	Параллельно оси сим-метрии, проведенной вдоль или поперек дета-ли	5	—	—	Длина посередине ± 3 , Ширина посередине ± 3

Наименование детали	Направление нитей основы тканей в детали края	Предельное отклонение в детали края			от основных измерений детали, мм
		от направления нитей основы, %		—	
		от направления тканей с пролеткой и без нее	ПРОЦЕНТНОЕ ПРОКЛОНЕНИЕ ИЛИ СМЯЖЕНИЕ ИЛИ СЖАТИЕ ИЛИ РАСТЯЖИВАНИЕ		
		ХЛОПЧАТО- БУМАЖНЫХ	ВЕРХНИЕ СЛОИ	ПРОЦЕНТНОЕ ПРОКЛОНЕНИЕ ИЛИ СМЯЖЕНИЕ ИЛИ СЖАТИЕ ИЛИ РАСТЯЖИВАНИЕ	

ПРИКЛАДНЫЕ МАТЕРИАЛЫ

64. Прокладка полотни (черт. 63)	Перпендикулярно линии полузаноса	30	—	—	Длина по бортовому срезу ± 4 . Ширина детали ± 4
65. Прокладка борта	То же	5	—	—	Длина по краю борта ± 3 . Ширина посередине ± 3
66. Прокладка воротника (черт. 64)	Совпадает с направлением нитей основы нижнего воротника	5	—	—	Длина посередине ± 3 . Ширина посередине ± 2
67. Прокладка в стойку воротника	Параллельно оси симметрии, проведенной поперек детали	45	—	—	Длина посередине ± 3 . Ширина посередине ± 3
68. Прокладка в концы воротника (черт. 65)	Параллельно линии раскела	3	—	—	Длина посередине ± 2 . Ширина посередине ± 2
69. Прокладка пояса брюк	Параллельно нижнему срезу детали	5	—	—	Длина посередине ± 3 . Ширина посередине ± 2
70. Прокладка погоны (черт. 66)	Параллельно оси симметрии, проведенной вдоль детали	3	—	—	Длина посередине ± 2 . Ширина посередине ± 2

Наименование детали	Направление нитей основы тканя в детали коок	Предельное отклонение в детали коок			от основных измерений деталей, мм
		от направления нитей основы, % тканей с провитной и без нее	запуски дынных	продольных, синтетических, искусственных	
71. Прокладка под пуговицы, кнопки и петли	Параллельно оси симметрии, проведенной вдоль детали	5	—	5	Длина посередине ± 3 , Ширина посередине ± 3
72. Прокладка листочка, хлястика, бретели, соединительной лямки бретеля, манжеты (черт. 67)	То же	3	—	—	Длина посередине ± 2 , Ширина посередине ± 2
73. Прокладка клапана	Параллельно оси симметрии, проведенной поперек детали	3	—	—	Длина посередине ± 3 , Ширина посередине ± 3
74. Долевик под карман	Параллельно лямки, проведенной посередине вдоль детали	5	—	—	Длина посередине ± 2 , Ширина посередине ± 2
75. Прокладка в откосе	Параллельно внутреннему срезу	10	—	—	Длина посередине ± 3 , Ширина посередине ± 3

Примечания:

- Долевое направление в верхних воротниках из искусственного меха на трикотажной основе должно быть параллельно направлению истрельных столбиков.
- Допускается раскраивать нижний воротник, стойку воротника и нажного воротника изделий из прорезиненных тканей с отклонениями от направления нитей основы до 30%; в верхних воротниках из искусственного меха раскраивать детали по уточной лямке или с отклонением от нити основы до 40%.

3. Допускается располагать по уточной нити: в куртках — утеплительный клапан, воротник, нижний воротник, манжеты, клапаны карманов, пояс, обтачки низа рукавов и обтачки низа, детали капюшона из прорезиненной ткани и ткани с водоотталкивающей пропиткой, внутренние накладные карманы из хляпочной ткани с пленочным покрытием; в брюках — шлевки, утеплительный клапан, хлястики, пояс при обработке его корсажной лентой; под углом 45° к направлению нити основы — обтачки срезов пройм и воротника утеплителя, карман для пистолета, карман для обоймы.

4. Долевое направление в деталях из ватина должно совпадать с направлением нити основы соответствующих деталей верха, предельные отклонения от долевого направления в деталях ватина — 10 %.

Допускается во втором слое ватина располагать детали по уточной нити деталей верха.

Таблица 2

Наименование детали	Место расположения, количество и величина надставок	Технологические требования
ТКАНЬ ВЕРХА		
1. Спинка: в куртках (черт. 1) в защитных плащах	— —	Смещение боковых швов в сторону полочки до 5 см Смещение боковых швов в сторону полочки до 6 см
2. Полочка: в куртках (черт. 5, 6) в защитных плащах	— —	Смещение боковых швов в сторону спинки до 3 см То же
3. Подборт (черт. 10)	Одна или две надставки длиной не менее 6 см	Шов стачивания должен располагаться в поперечном или для курток в косом направлении (со скосом не более 5 см) не ближе 2 см от петель и пуговиц. Надставки могут быть несимметричными
4. Ветрозащитный клапан (черт. 11), планка потайной застежки, обтачка планки	Одна или две надставки длиной не менее 6 см	Шов стачивания должен располагаться в поперечном или для курток в косом направлении (со скосом не более 5 см), не ближе 2 см от петель и пуговиц. Надставки могут быть несимметричными
5. Рукав цельный (черт. 14): в куртках, телогрейках в хлопчатобумажных куртках, плащах	Одна надставка в нижней части рукава, шириной вверху не более 8 см (для телогреек — не более 14 см), длиной — до уровня локтя Одна надставка в нижней части вдоль детали	— Шов стачивания не ближе 3 см и не далее 10 см от линии переднего переката

Продолжение табл. 2

Наименование детали	Место расположения, количество и величина надставок	Технологические требования
6. Нижний воротник (черт. 28)	Из трех-четырех частей. Ширина надставок не менее 7 см по отлету, 4 см по шву втачивания в горловину	Швы стачивания должны располагаться в поперечном или косом направлении не ближе 2 см от плечевого шва
7. Пояс: в куртках (и подкладка пояса) (черт. 20)	Одна или две надставки или из двух частей с расположением шва по линии сгиба или на расстоянии 2—3 см от сгиба со стороны подкладки пояса	Шов стачивания должен совпадать со средним швом спинки или смещен на 2—3 см по отношению к боковым швам куртки
в брюках (черт. 44)	Одна или две надставки	Шов стачивания должен располагаться в поперечном направлении не ближе 7 см от свободного конца
в комбинезонах (черт. 44)	То же	Шов стачивания должен располагаться в поперечном направлении не ближе 30 см от свободного конца
8. Капюшон (черт. 31, 32)	Одна надставка в передней части не менее 6 см по ширине детали	Надставки могут быть несимметричными
9. Обтачка лицевого выреза капюшона	Одна надставка длиной не менее 15 см	—
10. Задняя половинка бок (черт. 35, 36)	Одна надставка сверху шириной по среднему срезу 5—8 см, у среза вытачки 3—4 см или надставка шириной по среднему срезу 5—8 см, у среза вытачки 3—4 см, по боковому шву 2—4 см.	—
	Одна надставка сверху шагового среза шириной по среднему срезу 7—12 см, длиной по срезу притачивания 15—25 см (для одежды из прорезиненных тканей 15—42 см)	Надставки могут быть несимметричными
11. Усиленная накладка задней половинки брюк (черт. 37б)	Одна надставка шириной по среднему срезу 7—14 см, длиной по срезу притачивания 15—25 см	Шов стачивания не должен совпадать со швом стачивания на задней половинке брюк. Надставки могут быть несимметричными

Наименование детали	Место расположения, количество и величина надставок	Технологические требования
12. Ветрозащитный клапан, утеплительный клапан (черт. 43)	Одна надставка в долевом или поперечном направлении шириной не менее 6 см	—
13. Бретель (черт. 45): верхняя нижняя	Одна надставка Две надставки	Шов стачивания должен располагаться не ближе 30 см от мыса бретели Шов стачивания должен располагаться не ближе 20 см от мыса бретели Надставки могут быть несимметричными. Шов стачивания должен располагаться в поперечном направлении То же
14. Обтачка низа куртки и брюк	Одна надставка длиной не менее 8 см	Шов стачивания должен располагаться в поперечном направлении То же
15. Обтачка низа рукавов	Из двух частей	То же
16. Обтачка к верхним срезам спинки и переда полукомбинезона	Одна или две надставки длиной не менее 15 см	—
17. Обтачка верхних срезов задних половинок брюк комбинезона	Одна надставка	Шов стачивания должен располагаться над средним швом комбинезона
18. Обтачка под пуговицы на спинке комбинезона	Одна надставка длиной не менее 10 см	—
19. Гульфик и откосок, обтачка гульфика и откоска (черт. 42)	Одна надставка в нижней части детали	Шов притачивания надставки должен располагаться на расстоянии не менее 1,5 см от петель и пуговиц
20. Хлястик	Из двух равных частей	Шов стачивания должен располагаться в поперечном или долевом направлении
21. Подкладка хлястика	То же	Шов стачивания должен располагаться в поперечном направлении
22. Манжета	»	Шов стачивания должен располагаться по перегибу детали
23. Подкладка манжеты	Из двух равных частей	Шов стачивания должен располагаться в поперечном направлении

Продолжение табл. 2

Наименование детали	Место расположения, количество и величина надставок	Технологические требования
ТКАНЬ ПОДКЛАДКИ		
24. Спинка (черт. 47, 48)	Надставки шириной не менее 6 см и длиной не менее 10 см в любом месте и направлении, но не более двух на каждой части спинки	Смещение боковых швов на 3 см в сторону полочек. Шов притачивания надставки по плечевому срезу должен располагаться на расстоянии не менее 2 см от шва втачивания воротника. Надставки могут быть несимметричными
25. Полочка (черт. 50)	Надставка шириной не менее 6 см и длиной не менее 10 см, в любом месте и направлении, но не более двух	Смещение боковых швов на 3 см в сторону спинки. Шов притачивания надставки должен располагаться на расстоянии не менее 2 см от шва втачивания воротника. Надставки могут быть несимметричными
26. Рукав целый (черт. 53)	Надставки шириной не менее 6 см и длиной не менее 10 см в любом месте и направлении, но не более трех	Надставки могут быть несимметричными
27. Рукав из двух частей (черт. 52): верхняя часть	Одна надставка шириной не менее 6 см и длиной не менее 10 см в любом месте и направлении или одна надставка вдоль детали шириной не менее 6 см	Надставки могут быть несимметричными
нижняя часть 28. Ветрозащитный клапан	То же Одна или две надставки длиной не менее 8 см	То же Шов стачивания должен располагаться в поперечном направлении
29. Планка потайной застежки куртки и комбинезона	То же	Шов стачивания должен располагаться в поперечном направлении, не ближе 2 см от петель
30. Подборт, обтачка планки потайной застежки куртки и комбинезона	Две-три надставки длиной не менее 6 см	То же
31. Задняя половинка брюк (черт. 58а)	Надставки сверху у пояса шириной по среднему срезу не более 15 см, по боковому — не более 10 см	Надставки могут быть несимметричными

Наименование детали	Место расположения, количество и величина надставок	Технологические требования
32. Пояс брюк из двух частей	Надставки сверху шагового среза шириной по среднему шву не более 15 см, по шву притачивания — не более 40 см Одна надставка в любом направлении	Надставки могут быть несимметричными

ПРИКЛАДНЫЕ МАТЕРИАЛЫ

33. Прокладка пояса брюк (пояс из двух частей)	Одна надставка в любом месте	Шов стачивания должен располагаться в поперечном или косом направлении
34. Подкладка кармана с клапаном	Одна надставка	Шов стачивания должен располагаться посередине длины детали
35. Подкладка кармана с листочкой и бокового кармана брюк	Одна надставка с расположением шва притачивания в долевом направлении	Шов притачивания должен располагаться по линии перегиба детали или не ближе 1 см от сгиба на внутренней стороне подкладки
36. Прокладка в воротник	Из двух-четырех частей	Шов стачивания должен располагаться в поперечном или косом направлении

УТЕПЛЯЮЩИЕ МАТЕРИАЛЫ

37. Спинка	Одна надставка в поперечном направлении на расстоянии не менее 6 см от нижних срезов пройм или в долевом направлении на расстоянии от бокового шва не менее 12 и не более 16 см То же	—
38. Полочка 39. Рукав	Не более двух надставок в долевом или поперечном направлении, ширина надставки не менее 7 см То же	Надставки могут быть несимметричными
40. Передняя половинка брюк 41. Задняя половинка брюк	То же Не более двух надставок в долевом или поперечном направлении, ширина надставки не менее 7 см.	То же

Наименование детали	Место расположения, количество и величина надставок	Технологические требования
	Надставки вверх шагового среза, шириной по среднему срезу не более 15 см, длиной по срезу притачивания не более 40 см	

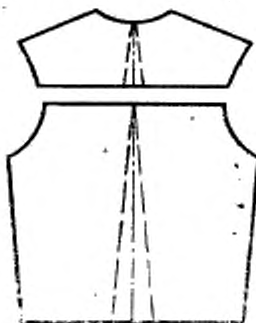
Примечания:

1. Направление нитей основы в надставках должно совпадать с направлением нитей основы в основных деталях. Для подкладочных тканей с полотняным переплетением возможно расположение нитей основы по линии притачивания надставок.
2. Места расположения надставок в первом и втором слоях ватина не должны совпадать.
3. Размер надставок определяют в готовом изделии.

Детали из ткани верха



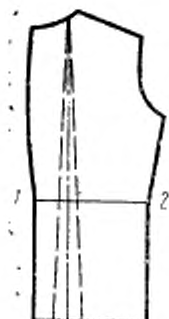
Черт. 1



Черт. 2

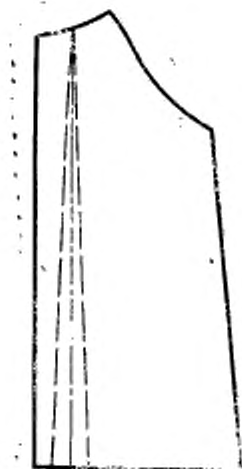


a



б

Черт. 3



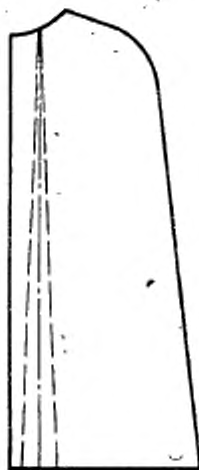
в



Черт. 4



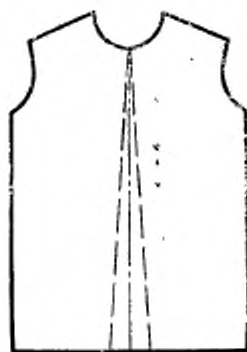
Черт. 5



Черт. 6



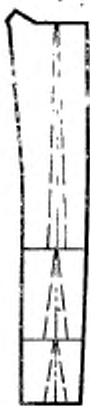
Черт. 7



Черт. 8



Черт. 9



а



б

Черт. 10



а



б

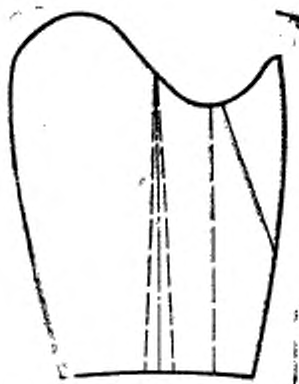
Черт. 11



Черт. 12



Черт. 13



Черт. 14



а



б



в



г

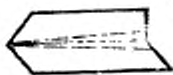
д



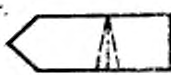
е

Черт. 15

Черт. 16



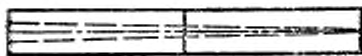
Черт. 17



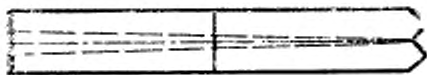
Черт. 18



Черт. 19

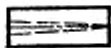


а



б

Черт. 20



а



б

Черт. 21



a



б

Черт. 22



a



б



в

Черт. 23



a



б

Черт. 24



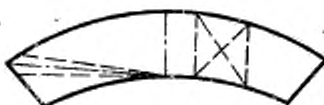
Черт. 25



Черт. 26



Черт. 27



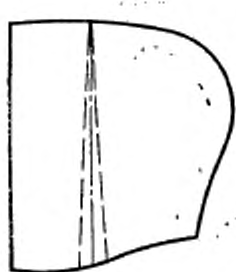
Черт. 28



Черт. 29



Черт. 30



a



б



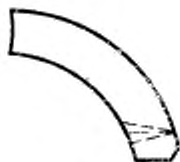
a



б

Черт. 31

Черт. 32

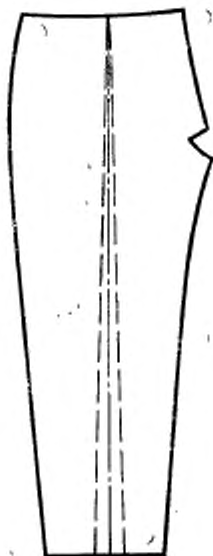


a

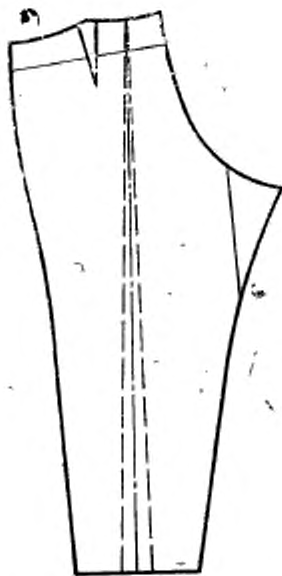


б

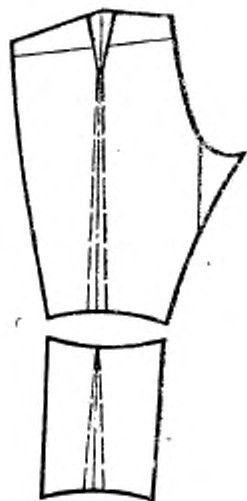
Черт. 33



Черт. 34



Черт. 35



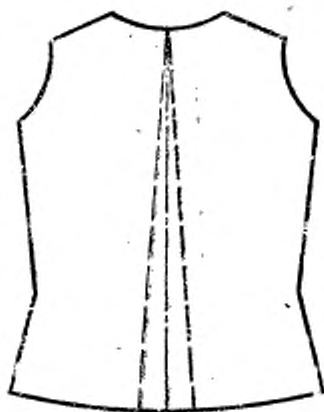
Черт. 36



a



Черт. 37



a



b

Черт. 38



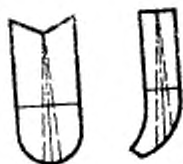
Черт. 39



Черт. 40



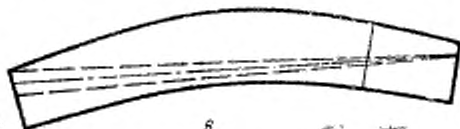
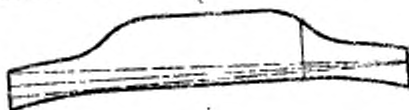
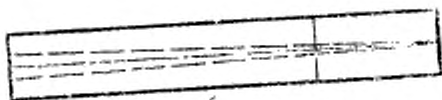
Черт. 41



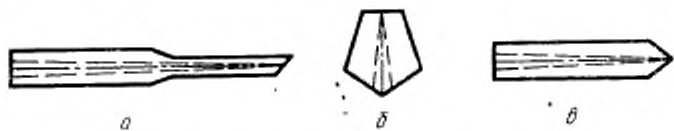
Черт. 42



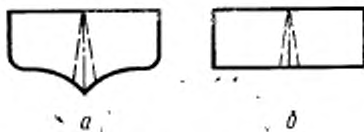
Черт. 43



Черт. 44



Черт. 45



Черт. 46

Детали из подкладочной ткани



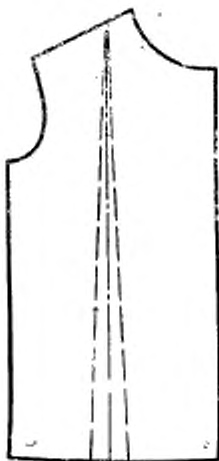
Черт. 47



Черт. 48



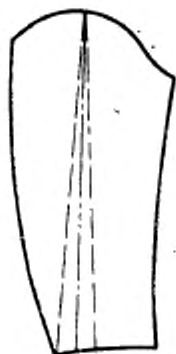
Черт. 49



Черт. 50



Черт. 51

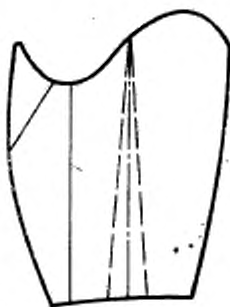


a

Черт. 52



a



Черт. 53



а



б

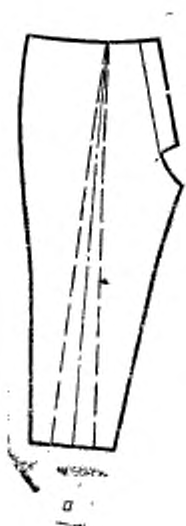
Черт. 54



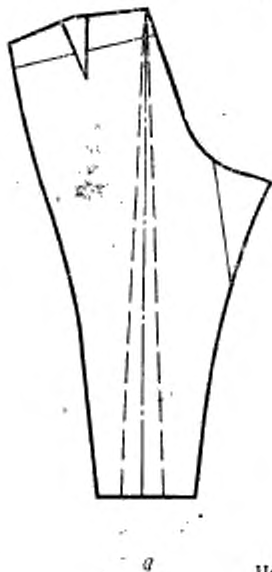
Черт. 55



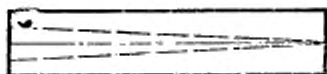
Черт. 56



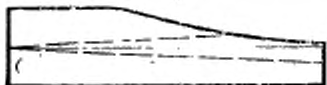
Черт. 57



Черт. 58



a



б

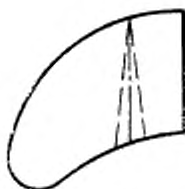
Черт. 59



а

б

Черт. 60

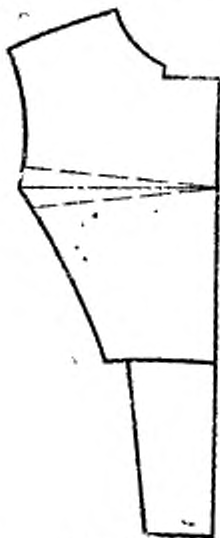


Черт. 61

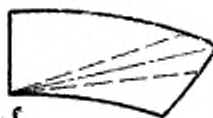


Черт. 62

Детали из прокладочной ткани



Черт. 63



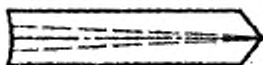
Черт. 64



Черт. 65

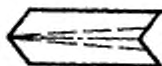


Черт. 66



a

Черт. 67



b

ИНФОРМАЦИОННЫЕ ДАННЫЕ

1. РАЗРАБОТАН И ВНЕСЕН Государственным комитетом по легкой промышленности при Госплане СССР

РАЗРАБОТЧИКИ

Б. А. Козлов, д-р техн. наук (руководитель темы); **М. М. Парыгина**, канд. техн. наук; **Л. В. Жидова**; **Н. Ф. Мушкатерова**; **И. И. Шабаева**

2. УТВЕРЖДЕН И ВВЕДЕН В ДЕЙСТВИЕ Постановлением Государственного комитета СССР по управлению качеством продукции и стандартам от 24.06.91 № 971

3. Срок первой проверки — 1995 г.
Периодичность проверки — 5 лет

4. ВЗАМЕН ГОСТ 20757—75

Редактор *Т. П. Шашина*
Технический редактор *Г. А. Тереминкина*
Корректор *А. И. Зюбан*

Сдано в наб. 22.08.91 Подл. в печ. 20.12.91 Усл. п. л. 2,5. Усл. кр.-отт. 2,5. Уч.-изд. л. 2,22.
Тир. 865 экз. Цена 1 р.

Орден «Знак Почета» Издательство стандартов, 123557, Москва, ГСП,
Новопресненский пер., 3.
Калужская типография стандартов, ул. Московская, 256. Зак. 1646