



ГОСУДАРСТВЕННЫЙ СТАНДАРТ
СОЮЗА ССР

ПРОИЗВОДСТВО КОЖЕВЕННОЕ

ТЕРМИНЫ И ОПРЕДЕЛЕНИЯ

ГОСТ 3123—78

Издание официальное

БЗ 5—94

ИЗДАТЕЛЬСТВО СТАНДАРТОВ
Москва

РАЗРАБОТАН Министерством легкой промышленности СССР

РАЗРАБОТЧИКИ

И. П. Страхов, Л. П. Гайдаров, А. А. Аткарский, И. И. Микаэлян, А. В. Тимофеева, З. А. Валуева, А. П. Жулин, Г. П. Рустанович, А. А. Саков, Н. И. Скоркина, С. И. Скворцова

ВНЕСЕН Министерством легкой промышленности СССР

Член Коллегии Н. В. Хвальковский

УТВЕРЖДЕН И ВВЕДЕН В ДЕЙСТВИЕ Постановлением Государственного комитета стандартов Совета Министров СССР от 10 мая 1978 г. № 1256

ПЕРЕИЗДАНИЕ (декабрь 1994 г.) с Изменением № 1, утвержденным в апреле 1984 г. (ИУС 8—84)

ПРОИЗВОДСТВО КОЖЕВЕННОЕ

Термины и определения

Leather production.
Terms and definitions**ГОСТ****3123—78**Взамен
ГОСТ 3123—49

Постановлением Государственного комитета стандартов Совета Министров СССР от 10 мая 1978 г. № 1256 срок введения установлен

с 01.07.79

Стандарт устанавливает применяемые в науке и производстве термины и определения кожевнного производства.

Термины, установленные настоящим стандартом, обязательны для применения в используемой в народном хозяйстве документации всех видов, в научно-технической, учебной и справочной литературе. Приведенные определения можно, при необходимости, изменять по форме изложения, не допуская нарушения границ понятий.

Для каждого понятия установлен один стандартизованный термин. Применение терминов-синонимов стандартизованного термина запрещается. Недопустимые к применению термины-синонимы приведены в стандарте в качестве справочных и обозначены «Ндп».

В случаях, когда существенные признаки понятия содержатся в буквальном значении термина, определение не приведено, и соответственно, в графе «Определение» поставлен прочерк.

В стандарте приведен алфавитный указатель содержащихся в нем терминов.

Стандартизованные термины набраны полужирным шрифтом, а недопустимые синонимы — курсивом.

Издание официальное

Перепечатка воспрещена



© Издательство стандартов, 1978


© Издательство стандартов, 1995

Переиздание с изменениями

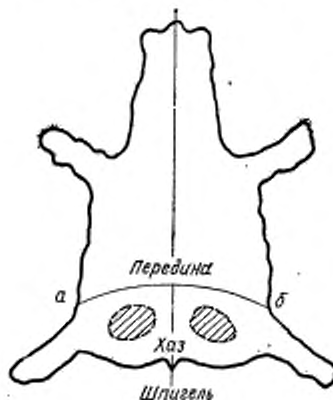
Термин	Определение
ОБЩИЕ ПОНЯТИЯ	
1. Кожевенное сырье	Шкуры животных, пригодные для производства кожи
2. Шкура	Наружный покров, снятый с туши животного
3. Мездровая сторона Ндп. <i>Мездра</i>	Поверхность шкуры со стороны подкожной жировой клетчатки
4. Мездра	Подкожная жировая клетчатка, мясо, сало, куски сухожилий, удаляемые со шкуры в подготовительных операциях
5. Лицевой слой кожи Ндп. <i>Лицо</i>	Верхний слой кожи, образованный густой сеткой волокон верхней части сосочкового слоя
6. Лицевая поверхность кожи Ндп. <i>Лицо</i>	—
7. Бахтарма	Поверхность выдубленной кожи противоположная лицевой поверхности кожи
8. Мерея	Естественный рисунок лицевой поверхности кожи

ТОПОГРАФИЧЕСКИЕ УЧАСТКИ ШКУРЫ (КОЖИ)

9. Конфигурация шкуры (кожи)	Контур, получаемый в результате разрезания шкуры (кожи)
10. Топографические участки шкуры (кожи)	Участки шкуры (кожи), соответствующие определенным частям тела животного и отличающиеся неоднородным строением, химическим составом и физико-механическими свойствами
11. Хребтовая линия шкуры (кожи)	Условная прямая линия, проходящая по линии позвоночника от головы до юрия хвоста
12. Белая линия шкуры	Анатомическая граница сращения брюшных мышц у животных, по которой производят разрез шкуры при ее снятии пластом
13. Полукожа	Половина целой кожи, полученная разрезом по хребтовой линии

Термин	Определение
14. Чепрак	<p>Средняя часть шкуры (кожи), ограниченная прямыми линиями, соединяющими впадины передних и задних лап и линией, соединяющей передние пашини (черт. 1)</p>  <p>Черт. 1</p>
15. Получепрак	Половина чепрака, разрезанная вдоль хребтовой линии кожи
16. Огузок	Участок шкуры (кожи), расположенный ниже линии, соединяющей впадины задних лап (см. линию <i>БС</i> на черт. 1) и входящий при чепраковании в чепрак
17. Крупон	Чепрак, выкроенный в виде прямоугольника со сторонами <i>БМНС</i> (см. черт. 1) с отделенным огузком
18. Пола	Крайние боковые участки шкуры (кожи), ограниченные от остальных частей линиями, соединяющими впадины передних и задних лап (см. линии <i>АБ</i> и <i>СД</i> , <i>ЖМБ</i> и <i>ЗНС</i> на черт. 1)
19. Припольный участок	Участок чепрака, расположенный близко к полам
20. Рыбка	Часть шкуры (кожи) после отделения пол, а иногда и головной части
21. Головная часть	Участок шкуры, снятый с головы животного, без ушей и губ
Нап. Челка	
Голова	

Термин	Определение
22. Лобаш	Участок шкуры, снятый со лба животного
23. Щеки	Боковые участки головной части шкуры
24. Вороток Ндп. Шея	Участок шкуры, расположенный между головной частью и чепраком (см. линии ЖМНЗ и АМНД на черт. 1)
25. Сходы	Открытые от шкуры (кожи) две полы и вороток
26. Лапы	Участки шкуры, снятые с ног животного
27. Пашины	Участки шкуры, прилегающие к лапам со стороны белой линии
28. Хвост	Участок шкуры, снятый с хвоста животного
29. Передина Ндп. Перед	Передняя часть конской шкуры, от которой отделен хаз (см. черт. 2, линия <i>аб</i>)
30. Полупередина	Половина передины, разрезанной по хребтовой линии шкуры (кожи)
31. Хаз	Задняя часть конской шкуры вместе с лапами (см. линию <i>аб</i> , на черт. 2), от которой отделена передина



Черт. 2

Термин	Определение
32. Шпигель	Два овальных участка по обе стороны хвоста, симметрично расположенные по отношению к хребтовой линии
33. Грива	Жесткий участок шен конской шкуры, образованный длинными, густо и глубоко сидящими остевыми волосами

ВИДЫ КОЖЕВЕННОГО СЫРЬЯ

34. Мелкое кожевенное сырье	Шкуры, телят, жеребят, верблюжат, массой не превышающей 10 кг в парном виде, а также шкуры, коз и овец независимо от их массы
35. Крупное кожевенное сырье	Шкуры животных, кроме свинных, массой свыше 10 кг, в парном виде, а также шкуры ослов и мулов независимо от их массы
36. Свиное кожевенное сырье	Шкуры свиней
37. Склизок	Шкура неродившегося или мертворожденного теленка или жеребенка, независимо от массы
38. Опоек Ндп. <i>Водохлеб</i> <i>Травник</i> <i>Молочник</i>	Шкура теленка, не освоившего растительную пищу, с первичным неслиявшимся волосяным покровом, независимо от массы
39. Выросток	Шкура теленка, освоившего растительную пищу, меняющего первичный волосяной покров в процессе линьки, имеющая массу в парном виде до 10 кг включ.
40. Жеребок Ндп. <i>Жеребок-сосун</i> <i>Жеребок-уросток</i>	Шкура жеребенка, имеющая массу в парном виде до 5 кг включ.
41. Выметка	Шкура молодняка лошадей, имеющая массу в парном виде от 5 до 10 кг включ.
42. Козлина	Шкура коз
43. Овчина Ндп. <i>Баранья шкура</i> <i>Временная овчина</i> <i>Сезонная овчина</i> <i>Овчина молодняка</i> <i>Овчина старица</i> <i>Овчина стуловая</i>	Шкура овец
44. Шкура верблюжат	Шкура верблюжат, имеющая массу в парном виде до 10 кг включ.
45. Шкура молодняка оленей Ндп. <i>Пыжик</i> <i>Неблуж</i> <i>Телятка</i>	—

Термин	Определение
46. Полукожник	Шкура телки или бычка, масса которых в парном виде от 10 до 13 кг включ.
47. Бычок	Шкура бычка и бычка-кастрата, масса которых в парном виде от 13 до 17 кг включ.
48. Яловка	Шкура коров, нетелей и телок, масса которой в парном виде свыше 13 кг
49. Бычина	Шкура быка, кастрированного в раннем возрасте, масса которой в парном виде свыше 17 кг
50. Бугай Илл. Шкура бугая	Шкура быка с наличием грубых утолщенных складок на воротке, масса которой в парном виде свыше 17 кг
51. Шкура буйвола	—
52. Шкура яка	—
53. Конская шкура Илл. Конина	Шкура взрослых лошадей, масса которой в парном виде свыше 10 кг
54. Шкура ослов (мулов)	Шкура ослов (мулов), независимо от массы
55. Шкура взрослого оленя	—
56. Шкура взрослого дая	—
57. Шкура тюленя Илл. Белек Серка Утельга Сиварь	Примечание. К шкурам тюленя относится шкура нерпы
58. Шкура моржа	—
59. Снятие шкуры Илл. Съемка шкуры	Отделение шкуры от туши животного. Примечание. Снятие шкуры с туши животного может производиться:
60. Боевое сырье	пластом, боковым разрезом и «чулком» Шкуры животных, забитых на бойнях или мясокомбинатах, со своевременной последующей обработкой
61. Рассевое сырье	Шкуры животных индивидуального подворного убоя, закупаемые организациями Центросоюза
62. Утяжелители	Остатки рогов, речниц, копыт, черепных костей, губ, вымени прирезей мяса и сала, навала и грязи на шкуре
63. Обрядка	Удаление со шкуры утяжелителей
64. Парная шкура	Шкура, снятая с убитого животного, в неконсервированном виде
65. Масса парной шкуры	Масса остывшей и обтекшей шкуры, освобожденной от утяжелителей
66. Консервирование шкуры	Обработка шкур с целью предохранения их от загнивания

Термин	Определение
67. Мокросоленое консервирование шкуры	Консервирование шкуры поваренной солью или консервирующей смесью
68. Сухосоленое консервирование шкуры	Консервирование шкуры высушиванием после предварительного консервирования мокросолением
69. Пресно-сухое консервирование шкуры	Консервирование парной шкуры высушиванием на воздухе в тени в развешенном и расплавленном состоянии или в специальных сушильных камерах при температуре не выше 30 °С
70. Замораживание шкуры	Консервирование парной шкуры при температуре ниже 0 °С
71. Засолка шкуры врасстил	Консервирование шкуры сухой поваренной солью в разостланном настилаже виде мездровой стороной вверх
72. Тузлукование шкуры	Консервирование шкуры в насыщенном растворе поваренной соли
73. Подсолка шкуры	Дополнительное консервирование шкуры солью или консервирующей смесью недостаточно консервированных шкур
74. Усол	Показатель, характеризующий потерю влаги и следовательно массы парной шкуры в результате мокросоленого консервирования
75. Процент усола	Отношение усола к исходной массе шкуры в парном виде, выраженное в процентах

ПОРОКИ ШКУРЫ И КОЖИ

76. Порок шкуры (кожи)	Повреждение шкуры (кожи), снижающее ее качество или степень ее использования.
	Примечание. Порок может быть прижизненным, посмертным и производственным
77. Безличина	Порок в виде отсутствия лицевого слоя на отдельных участках шкуры при бактериальном поражении и механическом повреждении.
	Примечание. На коже проявляется в виде матовых пятен или отсутствия лицевого слоя в поврежденных местах
78. Болячка	Порок в виде незажившего или зарубцевавшегося места на шкуре из-за болезни или ранения животного.
	Примечание. На коже проявляется в виде отверстий с неправильными краями или рубца

Термин	Определение
79. Выхват	Порок в виде утолщения кожи со стороны бахтармы при неправильном снятии, мезарении и двоении кожи.
80. Кяутовина	<p>Примечание. На коже проявляется в виде матовых участков с лицевой стороны над выхватом.</p> <p>Порок в виде кровоподтеков.</p>
81. Кожеедина Надп. <i>Червоточина</i> <i>Шашело</i>	<p>Примечание. На лицевой поверхности кожи проявляется в виде темной полосы.</p> <p>Порок в виде дыр или глубоких каналов на участках сухой кожи с мездровой стороны от поражения личинками жука-кожееда.</p>
82. Молочные линии Надп. <i>Молочные полосы</i>	<p>Примечание. На коже проявляется в виде дыр и глубоких каналов с бахтармы.</p> <p>Порок в виде неглубоких складок и линий на лицевой поверхности опойка.</p>
83. Ломина	<p>Примечание. На лицевой поверхности кожи проявляется в виде линий различной степени интенсивности.</p> <p>Порок в виде надломов на волосяной поверхности мороженой или сухой кожи при небрежном с ней обращении.</p> <p>Примечание. На коже проявляется в виде трещин, проникающих на различную глубину.</p>
84. Молседина	<p>Порок в виде дыр и углублений на участке кожи пресносухого консервирования от поражения личинками моли.</p> <p>Примечание. На коже проявляется в виде извилистых каналов, дыр с неровными краями.</p>
85. Роговина	<p>Порок в виде надрыва или глубокой паралины удлиненной формы на лицевой поверхности кожи.</p> <p>Примечание. На коже проявляется в виде открытого или зарубцевавшегося шрама.</p>
86. Парша	<p>Порок в виде участка кожи, лишенного волоса и покрытого струньями.</p> <p>Примечание. На коже проявляется в виде матовой поверхности или безличины.</p>

Термин	Определение
87. Ржавые пятна	Порок в виде сквозных или глубоких пятен, проникающих внутрь шкуры от соприкосновения с железными предметами.
	Примечание. На лицевой поверхности кожи проявляется в виде расплывчатых пятен.
88. Солевые пятна	Порок в виде бесформенных, коричневого цвета, жестких наощупь пятен на шкурах крупного рогатого скота мокросоленого консервирования, образующийся при хранении.
	Примечание. На коже проявляется в виде шероховатых бурых мелких безличин.
89. Свищ Ндп. <i>Свищеватость</i>	Порок в виде углублений, отверстий в шкуре преимущественно в чепрачной части крупного рогатого скота, оленей и коз в результате повреждения личинками овода.
	Примечание. На коже проявляется в виде отверстий или углублений со стороны лицевой поверхности и бахтармы.
90. Седловина	Порок в виде повреждений конской шкуры седлом или седелкой.
	Примечание. На лицевой поверхности кожи проявляется в виде резко очерченного участка, отличающегося грубой и рыхлой тканью.
91. Прелина	Порок, возникающий при глубоком бактериальном поражении шкуры в результате плохого или несвоевременного ее консервирования и хранения.
	Примечание. На коже проявляется в виде дыр или безличин.
92. Укусы насекомых	Примечание. На коже проявляется в виде сквозных отверстий и углублений.
93. Комовая шкура	Шкура, замороженная или высушенная в нерасправленном виде.
	Примечание. На коже проявляется в виде домин, безличин и прелин.
94. Палай шкура	Шкура, снятая с павшего животного с багрово-красным цветом мездровой стороны.
	Примечание. На коже проявляется в виде жилистости.

Термин	Определение
95. Тошесть Ндп. <i>Шалага</i>	Порок в виде рыхлости и тонкости шкуры в результате истощения животного.
96. Бактериальное сырье	Примечание. На коже проявляется в виде дряблости. Сырье с пороками в виде покраснения и ослизлости с гнилостным запахом, теклостью волоса и изменением окраски с мездровой стороны шкуры.
97. Тавро	Примечание. На коже проявляется в виде пустот, рыхлости, безличия. Порок в виде выжженного на шкуре животного клейма.
98. Ярно	Примечание. На коже проявляется в виде участков с поврежденной лицевой поверхностью, отличающихся хрупкостью, ломкостью и более темным цветом. Порок в виде потертостей на воротковой части шкуры крупного рогатого скота.
99. Ороговение Ндп. <i>Запек</i> <i>Желатинизация</i>	Примечание. На коже проявляется в виде участков, отличающихся цветом, грубой и рыхлой тканью. Порок шкуры или отдельных ее участков, образовавшийся в результате сушки прямыми солнечными лучами или сушки, близкой к источникам обогрева.
100. Теклость волоса	Примечание. На коже ороговевшие места не поддаются обработке. Порок, характеризующийся легким отделением волоса при бактериальном поражении.
101. Оспины	Примечание. На коже проявляются признаки, характерные для бактериального сырья. Порок в виде беловатых, темно-коричневых пятен или отверстий на шкурах овец и коз.
102. Борушистость шкуры (кожи)	Примечание. На инцевом слое кожи проявляется в виде мелких отверстий, сыпи или бесформенной мерев. Порок в виде утолщенных грубых складок на воротке и при воротковой части чепрака шкуры крупного рогатого скота.
	Примечание. На коже проявляются в виде грубых складок, не поддающихся разглаживанию.

Термин	Определение
103. Воротистость шкуры (кожи)	Порок в виде складок и морщин на воротке шкуры (кожи) крупного рогатого скота.
104. Жилистость шкуры (кожи)	Примечание. На коже проявляются в виде рельефно выраженных, резких, глубоких и плохо разглаженных складок или морщин. Порок в виде ветвистого рисунка от следов кровеносных сосудов на бахтарме шкуры или лицевой поверхности кожи
105. Лизуха	Порок в виде мелких параллельных царапин на отдельных, лишенных шерсти участках шкуры или лицевой поверхности кожи
106. Зачес Идп. Чесотка	Порок в виде глубоких царапин и безличия на шкуре или лицевой поверхности кожи
107. Маклак шкуры (кожи)	Порок в виде мешкообразных выпуклостей, не поддающихся разглаживанию, на шкуре (коже) в местах сочленения бедренных костей и таза у старых истощенных животных
108. Подрез шкуры (кожи)	Порок в виде несквозного пореза шкуры (кожи) с мездровой стороны
109. Прорез шкуры (кожи)	Порок в виде сквозного пореза шкуры (кожи) при небрежном снятии или неправильной обработке
110. Моржевистость шкуры (кожи) Идп. Моржевина Короста	Порок в виде наслоения эпидермиса, приводящий к образованию неразглаживаемых складок на лицевом слое свиной шкуры (кожи)
111. Накостыши на шкуре (кожи)	Порок в виде мелких отверстий на шкуре (коже) овец и коз от проколов колючими растениями
112. Быглость шкуры	Порок в виде белых пятен на мездровой стороне мороженой шкуры или отдельных ее участках
113. Неотделанная бахтарма	Порок кожи в виде неполного удаления подкожной клетчатки
114. Загрязненная бахтарма	Порок в виде окрашивания или загрязнения бахтармной стороны кожи
115. Бронзистость кожи Идп. Бронзирование	Порок в виде металлического блеска на окрашенной поверхности кожи
116. Волнистость лакового покрытия кожи	Порок в виде волнообразных неровностей на лаковой пленке вследствие некачественно приведенного обезжиривания поверхности кожи

Грешки	Сопровождение
117. Неровный порс кожи	Порок в виде неравномерных высот ворса на площади кожи из-за неправильного шлифования
118. Закал	Порок в виде непрожированных и непромятых участков на сыромяти
119. Заминки кожи	Порок в виде складок на участках кожи, образующихся в процессе прессования и лощения
120. Рыхлость кожи Ндп. <i>Тряпичная кожа</i> <i>Пухлая кожа</i>	Порок в виде пониженной плотности, отдушистости и дряблости
121. Изменяемость цвета при растягивании кожи	Порок в виде несоответствия цвета грунта цвету покрывной пленки при растягивании кожи с естественной лицевой поверхностью барабанного крашения с последующим покрытием
122. Ломкость кожи	Порок в виде трещин на лицевой поверхности кожи, проявляющийся при испытании при ее сгибании.
123. Хрупкость кожи	Примечание. Ломкость кожи может быть местная или общая
124. Маркость кожи	Порок кож для низа обуви в виде лопи глубиной более $\frac{1}{3}$ толщины кожи
125. Жировые налеты на коже	Порок, характеризующийся способностью кожи загрязнять красителем соприкасаемые предметы
126. Налеты минеральных солей на коже	Порок в виде пятен, проявляющихся на коже при неправильном хранении и транспортировании
127. Намины кожи	Порок в виде белых пятен неопределенной формы на лицевой поверхности кожи, не исчезающих при нагревании и вновь появляющихся после промывания
128. Лестницы на коже Ндп. <i>Порубы</i>	Порок в виде устойчивых складок или морщин на коже, придающий ей мятый вид
129. Наплывы на лаковой коже Ндп. <i>Затеки</i>	Порок в виде параллельно расположенных углублений на бахтарме кожи в результате плохой настройки строгальной машины или неправильного выполнения операции
130. Неравномерная мера	Порок в виде неровностей на лицевой поверхности лаковой кожи
	Порок в виде неоднородного, нанесенного с пропусками или внахлестку рисунка на лицевой поверхности кожи

Термин	Определение
130а. Шероховатость лицевой поверхности кожи	Порок, характеризующийся мелкой сеткой заметных трещин, обнаруживаемых при проведении ладонью по лицевой поверхности кожи
(Введен дополнительно, Изм. № 1).	
131. Непродуб кожи	Порок в виде светлых непрокрашенных полосок в среднем слое толстых и плотных участков кожи
132. Осыпание покрывной пленки на коже	Порок в виде растрескивания и отставания покрывной пленки, обнаруживаемый при трехкратном прокатывании рукой, кожи, сложенной вдвое лицевой поверхностью внутрь
133. Неровная окраска кожи	Порок в виде окраски различной по оттенку на отдельных участках кожи
134. Одушистость кожи	Порок в виде отставания лицевого слоя кожи, обнаруживаемых в виде морщин, образующихся на лицевой поверхности при сгибании кожи лицевой поверхностью внутрь, и не исчезающих после распрямления кожи
135. Перепил кожи	Порок в виде утонения кожи при двоеении, не позволяющий выпускать кожу необходимой толщины
136. Подсед кожи	Порок в виде коротких волосков на лицевой поверхности кожи, оставшихся неудаленными при обезволаживании и чистке лицевой поверхности шкуры
137. Подтек на коже	Порок в виде полос на лицевой поверхности кожи, образующихся стекающими и засохшими растворами грунтов или покрывной краски
138. Садка кожи	Порок в виде трещин на коже с естественной лицевой поверхностью, проявляющийся при ее испытании.
	Примечание. Различают садку местную и общую
139. Серость окраски кожи	Порок в виде седого оттенка на лицевой поверхности кож черного цвета
Ндп. Седина	
140. Неровное строгание кожи	Порок в виде неравномерного перепада толщины по площади кожи
141. Жесткость кожи	Порок в виде гремучести при прощупывании кожи по всей площади.
	Примечание. Жесткость может быть местная, обнаруживаемая в отдельных участках кожи и общая, обнаруживаемая на чепраке и воротке (Измененная редакция, Изм. № 1).

Термин	Определение
142. Царапина 143. Заполненность кожи (кожи)	Порок, характеризующийся тонкостью, рыхлостью и увеличенной шириной пол по сравнению с полами нормальной кожи
144. Разномерность шевро	Порок в виде различной естественной мерен на хребте и на чепраке кожи
145. Провал аппретуры	Порок, характеризующийся недостаточной укрытостью поверхности кожи краской, шершавостью и матовостью лицевой поверхности кожи
146. Разноцветность кожи и покрывной пленки	Порок, характеризующийся на совпадении цвета пленки покрывной краски цвету основной окраски кожи с естественной лицевой поверхностью барабанного крашения
147. Отсутствие естественной мерен	Порок, характеризующийся скрыванием естественной мерен на кожах с естественной лицевой поверхностью из-за нанесения толстой покрывной пленки
148. Плохая разделка краев, лап кожи (Измененная редакция. Изм. № 1)	Порок в виде не разглаженных складок и морщин на краях и лапах кожи
148а. Плохая обрезка кожи (Введен дополнительно. Изм. № 1)	Порок, характеризующийся наличием участков обрыва и остатков подкожной клетчатки на краях
149. Стяжка кожи	Порок в виде волнистых складок на лицевой поверхности кожи или морщин в виде сетки, маскирующих естественную меру
150. Сыпь на лаковых кожах	Порок в виде мелких бугорков на лаковой пленке кожи
151. Отмги кожи	Порок в виде мелких морщин, образующихся при сгибании кожи лицевой поверхностью внутрь и исчезающих после распрямления кожи
151а. Нестойкость к утюжке (Введен дополнительно. Изм. № 1)	Порок, характеризующийся появлением пятен на отделанной стороне кожи при утюжке при температуре 80 °С

ВЕЩЕСТВА И МАТЕРИАЛЫ, ПРИМЕНЯЕМЫЕ В КОЖЕВЕННОМ ПРОИЗВОДСТВЕ

152. Обострители	Материалы, применяемые для ускорения отмоки и зольения шкуры и голя
153. Материалы для обезволивания шкуры	Материалы, воздействующие на белки волосных сумок и эпидермиса для ослабления их связи с дермой

Термин	Определение
154. Материалы для обеззоливания голяя	Материалы, применяемые для нейтрализации голяя после золения и удаления из него извести
155. Мягчитель голяя	Материал, содержащий ферменты, применяемый при обработке голяя
156. Концентрированный мягчитель голяя Ндп. Концентрат Оропон	Мягчитель голяя, состоящий из высушенной и измельченной поджелудочной железы и наполнителей
157. Пикель	Раствор кислоты с нейтральными солями
158. Дубящие вещества	Минеральные или органические вещества, способные при взаимодействии с белковыми веществами превращать голю в кожу
159. Дубящие соединения циркония	Двойные соединения сернокислого циркония и натрия, содержащие двуокиси циркония от 27 до 30 % и выше при основности от 36 до 42 %
160. Дубящие соединения титана	Двойная сернокислая соль титанила и аммония в моногидратной форме, содержащая в техническом продукте не менее 19 % двуокиси титана при основности от 42 до 47 %
161. Дубящие соединения алюминия	Сернокислый алюминий, алюмокальевые или алюмоаммиачные квасцы с добавлением соды и стабилизирующих веществ
162. Таниды	Дубящие вещества растительного происхождения, содержащиеся в коре, древесине, корнях и листьях деревьев
163. Нетаниды	Составная часть растительных и синтетических дубителей, не способная превращать голю в кожу
164. Гольевой порошок	Хромированный или нехромированный волокнистый порошок, полученный из специально приготовленного голяя, применяющийся для количественного анализа дубящих веществ в растительных и синтетических дубителях
165. Дубитель	Материал, содержащий дубящие вещества
166. Сухой хромовый дубитель	Дубитель, представляющий собой сернокислую соль трехвалентного хрома различной основности
167. Жидкий хромовый дубитель	Дубитель, представляющий собой концентрированный раствор основных соединений трехвалентного хрома
168. Синтетический дубитель Ндп. Хромовый экстракт Ндп. Синтаны	Дубитель, полученный путем синтеза из ароматических веществ, способный превращать голю в кожу и обладающий специфическим воздействием на дерму

Термин	Определение
169. Синтетический дубитель-заменитель	Дубитель, обладающий способностью заменять растительные дубители в процессе дубления всех видов кожи
170. Специализированный синтетический дубитель	Дубитель, обладающий способностью сообразать коже наполнение, эластичность, цвет, гидрофобность
171. Вспомогательный синтетический дубитель	Дубитель, не обладающий способностью самостоятельно дубить голые и применяемый для растворения осадков в растительных дубительных экстрактах, для подготовки голыя к дублению танинами и ускорения этого процесса, а также в качестве эгаллизаторов при крашении кожи
172. Дубящие смолы	Водорастворимые азотсодержащие полимеры, используемые для предварительной обработки голыя перед дублением совместно с другими дубящими веществами в процессе дубления и наполнения кож
173. Фиксаторы	Вещества, повышающие прочность связывания растительных и аннон-активных синтетических дубящих соединений, кислотных и прямых красителей, а также сульфированных жиров с кожей
174. Материалы для нейтрализации кожи	Материалы, повышающие кислотность кожи после дубления
175. Отбеливающие материалы	Материалы, применяемые для осветления натурального тона кожи
176. Выравниватели при крашении кожи	Материалы, применяемые при крашении для равномерного распределения красителя, получения одинакового оттенка на всей поверхности окрашенной кожи и способствующие более глубокому проникновению красителя в дерму
177. Наполнители для кожи	Материалы, применяемые для наполнения кож для повышения их устойчивости к внешним воздействиям, выравнивания плотности и толщины по топографическим участкам, повышения прочности, пластичности, водостойкости
178. Кожевенная эмульсия	Густая жидкость или студнеобразная масса от светло-коричневого до темно-коричневого цвета, являющаяся смесью очищенного минерального масла и водного раствора натриевых солей нафтеновых и сульфонафтеновых кислот
179. Жировая смесь для кожи Ндп. <i>Букет жиров</i>	

Термин	Определение
180. Жировая эмульсия для кожи	Диспергированная в воде смесь жирющих веществ и эмульгаторов в соотношениях, обеспечивающих определенную устойчивую эмульсию для жирования кожи

ПРОЦЕССЫ КОЖЕВЕННОГО ПРОИЗВОДСТВА

181. Промывка шкуры (кожи)	Обработка шкуры (кожи) водой для удаления веществ, не участвующих в образовании кожи
182. Отмока шкуры	Обводнение шкуры с целью приведения ее в состояние, максимально приближающееся к парному как по содержанию влаги, так и по характеру микроструктуры
183. Переборка шкуры	Выгрузка из чана и обратная загрузка в чан партии шкур для обеспечения равномерной обработки шкур рабочими жидкостями
184. Разбивка сырья Ндп. <i>Валка сырья</i> <i>Валяние сырья</i>	Обработка шкуры в барабанах при отмоке на малых жидкостных коэффициентах для механического разделения структурных элементов дермы и ускорения отмоки
185. Мездрение отмоченной шкуры Ндп. <i>Размездривание шкуры</i>	Удаление со шкуры прирезей мяса и сала и части подкожной жировой клетчатки на мездрильных машинах
186. Подстройка шкуры	Выравнивание толщины шкуры в головной части и воротке на строгальной машине
187. Обезжиривание шкуры (кожи)	Удаление из шкуры (кожи) избыточного количества природного жира
188. Обезволашивание шкуры	Отделение волосяного покрова и эпидермиса от дермы химическим или ферментативным способами.
	Примечание. Обезволашивание может быть без сохранения и с сохранением шерсти
189. Намазъ Ндп. <i>Намазка</i>	Нанесение на шкуру намазной смеси из сульфидных или ферментных препаратов при обезволашивании
190. Золение шкуры (голя) Ндп. <i>Золка</i>	Обработка шкуры (голя) суспензией извести с добавлением сернистого натрия и иногда других материалов для ослабления связи волоса с дермой, удаления межволоконных белковых веществ, разделения коллагеновых пучков и составляющих их волокон на более мелкие струк-

Термин	Определение
191. Сгонка волоса Ндп. <i>Сбивка волоса</i> <i>Дернение</i>	турные элементы, частичного омыления жировых веществ шкуры Операция удаления волоса и эпидермиса со шкуры после предварительного ослабления связи их с дермой
192. Мездрение голяя	Удаление с голяя подкожной жировой клетчатки
193. Кантовка шкуры	Удаление вручную с краев шкуры подкожной жировой клетчатки, не снятой при машинном мездрении
194. Чистка лицевой поверхности голяя Ндп. <i>Косовка голяя</i> <i>Фасонирование голяя</i>	Удаление с поверхности голяя подседа, остатков разрушенных волос, эпидермиса, выдавливаемого из отверстий, образовавшихся после удаления волос
195. Голье	Шкуры, прошедшие отмнозольные процессы, с которых удален волосной покров. Примечание. В зависимости от завершённых процессов различают голье зеленое, обеззоленное, мяченное, пикелеванное
196. Выход голяя	Отношение массы голяя к массе исходного парного сырья, выраженное в процентах
197. Двоение голяя (кожи) Ндп. <i>Распиловка голяя (кожи)</i> <i>Шпальтование голяя (кожи)</i>	Выравнивание голяя (кожи) по толщине и разделение на несколько слоев
198. Спилкок Ндп. <i>Шпальт</i>	Часть шкуры (кожи), полученная после двоения
199. Обеззоливание голяя	Удаление или нейтрализация присутствующей в голяе после зольения извести и сернистого натрия
200. Мячение голяя	Обработка голяя мячителями для придания коже эластичности, увеличения ее тягучести, повышения мягкости, пластичности и гладкости лицевого слоя
201. Пикелевание голяя	Обработка голяя перед дублением раствором, содержащим кислоту и соль
202. Дубление голяя	Обработка голяя дубящими веществами, придающими ему свойства кожи.
203. Хромовое дубление голяя	Дубление водными растворами основных солей трехвалентного хрома Примечание. По способу выполнения дубление может быть однофазным, двухфазным, «двухванным», «оригинал» и т. д.

Термин	Определение
204. Алюминиевое дубление голя	Дубление голя водными растворами основных солей алюминия
205. Альдегидное дубление голя	Дубление голя водными растворами альдегидов
206. Кремниеслое дубление голя	Дубление голя водными растворами кремниевой кислоты
207. Титановое дубление голя	Дубление голя водными растворами дубящих соединений титана
208. Циркониевое дубление голя	Дубление голя водными растворами дубящих соединений циркония
209. Железное дубление голя	Дубление голя водными растворами основных солей трехвалентного железа
210. Жировое дубление голя	Дубление голя жирами
211. Лайковое дубление голя	Дубление голя смесью алюминиевых квасцов, поваренной соли, яичного желтка и муки
212. Танидное дубление голя Ндп. <i>Красное дубление голя</i> <i>Растительное дубление голя</i>	Дубление голя растворами растительных дубильных веществ
213. Комбинированное дубление голя	Дубление голя несколькими различными дубящими веществами одновременно или в определенной последовательности
214. Дубление голя синтетическими дубителями	Дубление голя растворами синтетических дубящих веществ
215. Смесью дубителей Ндп. <i>Букет дубителей</i>	Смесь растительных дубильных экстрактов и синтетических дубителей, применяемая для дубления
216. Отбеливание кожи	Осветление натурального оттенка кожи танидного или хромтанидно-синтанного дубления обработкой ее отбеливающими веществами
217. Строгание кожи Ндп. <i>Строжка кожи</i>	Выравнивание толщины кожи со стороны бахтармы на строгальных машинах
218. Нейтрализация кожи	Понижение кислотности кожи после дубления ее минеральными дубящими веществами
219. Барабанное крашение кожи	Крашение кожи раствором красителя при вращении в барабане
220. Жирование кожи Ндп. <i>Жировка кожи</i>	Обработка кожи жировой смесью или ее эмульсией
221. Наполнение кожи полимерами	Обработка кожи обычно, в процессе жирования, водными дисперсиями полимеров анионного или катионного характера
222. Разводка кожи	Разглаживание на разводных машинах складок, морщин для уменьшения тягучести и увеличения площади кожи

Термин	Определение
223. Подвливание кожи Ндп. <i>Подвляла кожи</i>	Частичное удаление влаги из влажной кожи испарением
224. Грунтование кожи	Нанесение на поверхность кожи тонкого слоя пропитывающего грунта, содержащего полимерные материалы
225. Гидрофобизация кожи	Обработка кожи гидрофобизирующими веществами для придания ей водоотталкивающих свойств
226. Сушка кожи	Удаление влаги из кожи испарением до заданной нормы
227. Увлажнение кожи Ндп. <i>Отволожка</i>	<p>Примечание. Сушка кожи может производиться на гладких поверхностях и на шестах в свободном состоянии</p> <p>Равномерное повышение влажности кожи по всей структуре до определенной величины, необходимой для выполнения последующих механических операций отделки кожи</p>
228. Тяжка кожи Ндп. <i>Мячение</i> <i>Реконка</i>	Механическое разделение структурных элементов кожи деформацией, растяжением и изгибом для придания коже мягкости, эластичности и тягучести
229. Шлифование кожи Ндп. <i>Шлифовка кожи</i> <i>Пиление кожи</i>	Обработка лицевой поверхности кожи и бахтармы абразивными материалами
230. Облагораживание лицевой поверхности кожи	<p>Примечание. Обработку лицевой поверхности кожи абразивными материалами с частичным сохранением мерен считают подшлифовыванием</p> <p>Удаление части лицевого слоя кожи с пороками механическим путем с последующим нанесением искусственного покрытия</p>
231. Искусственная лицевая поверхность кожи	<p>Поверхность нанесенного в процессе облагораживания слоя полимерных материалов и пигментов взамен удаленного естественного лицевого слоя</p> <p>Нанесение на лицевую поверхность кожи покрывной краски по всей поверхности кожи</p>
232. Покрывное крашение кожи	Нанесение на лицевую поверхность кожи лакового покрытия, придающего поверхности зеркальный блеск
233. Лакирование кожи	Уплотнение кожи под прессом горячей плитой для улучшения внешнего вида кожи
234. Прессование кожи Ндп. <i>Сатинирование кожи</i>	(Измененная редакция, Изм. № 1).
235. Нарезка лицевой поверхности кожи	<p>Прессование кожи плитами с глубоким рельефным рисунком</p> <p>(Измененная редакция, Изм. № 1).</p>

Термин	Определение
236. Тиснение лицевой поверхности кожи (Измененная редакция, Изм. № 1)	Прессование кожи специальными плитами с мелкомерным рисунком
237. Прокатка кожи Идп. Катка кожи Вальцовка кожи	Уплотнение кожи на роликовых катках для повышения ее водостойкости, повышения прочности держания винта и улучшения внешнего вида
238. Лощение кожи Идп. Глянцовка кожи	Обработка лицевой поверхности кожи на лощильной машине для придания ей блеска
239. Плюшевание кожи Идп. Плюшовка кожи	Обработка ворсовой или лицевой поверхности кожи на плюшевальном круге для придания ей бархатистости и блеска
240. Аппретирование кожи Идп. Нанесение глянца на кожу	Нанесение на поверхность кожи тонкой прозрачной пленки, придающей коже улучшенный внешний вид
241. Закрепление покрытий на коже	(Измененная редакция, Изм. № 1). Обработка покрывной пленки на лицевой поверхности кожи закрепляющими материалами для повышения водостойкости, термостойкости и улучшения внешнего вида
242. Анилиновая отделка кожи	Отделка кожи окрашиванием в ванне или барабане органическими красителями с последующим покрытием прозрачной аппретурой
243. Полуанилиновая отделка кожи	(Измененная редакция, Изм. № 1). Отделка кожи анилинового крашения с дополнительным пигментированным покрытием для выравнивания окраски
244. Отделка кожи «Антик»	Отделка кожи, предусматривающая двухцветный эффект на готовых изделиях в результате располировки верхнего контрастного слоя окраски
245. Отделка кожи «Флорантик»	Отделка кожи с неравномерной окраской, контрастный слой которой нанесен в виде ярких световых пятен

ГОТОВАЯ КОЖА

246. Кожа с естественной шлифованной лицевой поверхностью
(Измененная редакция, Изм. № 1)

Кожа, естественная лицевая поверхность которой не подвергается обработке абразивными материалами

Термин	Определение
246а. Кожа с естественной шлифованной лицевой поверхностью (Введен дополнительно, Изм. № 1)	Кожа, подвергающаяся обработке абразивными материалами, с естественной лицевой поверхностью которой частично удалена мера
247. Кожа со шлифованной лицевой поверхностью (Измененная редакция, Изм. № 1)	Кожа, подвергающаяся обработке абразивными материалами, лицевая поверхность которой полностью удалена
248. Кожа для низа обуви винтового, гвоздевого методов крепления	Кожа комбинированного дубления, выработанная из шкур крупного рогатого скота и конских хазов
249. Кожа для низа обуви ниточных и клесовых методов крепления	Кожа комбинированного дубления, выработанная из шкур крупного рогатого скота, свиных, верблюжьих и конских хазов
Ндп. <i>Полуваля</i> <i>Подощва Аго</i>	
250. Кожа для рантов	Кожа комбинированного дубления, выработанная из шкур крупного, рогатого скота и свиных шкур без пол
251. Обувная юфта Ндп. <i>Обувная юфтовая кожа</i> <i>Яловочная юфта</i> <i>Яловая юфта</i>	Кожа для верха обуви комбинированного дубления, выработанная из шкур крупного рогатого скота, конских передин и свиных шкур с повышенным содержанием жирующих веществ
252. Термоустойчивая юфта Ндп. <i>Термоустойчивая юфтовая кожа</i>	Кожа хромового дубления для верха обуви, выработанная из шкур крупного рогатого скота, пропитанная водными дисперсиями полимеров, жирующими веществами, отличающаяся термостойкостью и пониженной водопроницаемостью
253. Булгара	Кожа, выработанная из шкур крупного рогатого скота или конских передин танидного или комбинированного дубления, окрашенная в красный или черный цвет, используемая для изготовления национальной обуви
254. Мостовые	Кожа, выдубленная таниядами, слегка прожированная, выработанная из шкур крупного рогатого скота, конских передин, используемая для изготовления вытяжки сапога
255. Кожа хромового дубления для верха обуви Ндп. <i>Хром</i>	—
256. Кожа хромового дубления для верха бесподкладочной обуви	Кожа, толщиной свыше 1,6 мм, выработанная из шкур крупного рогатого скота и свиных шкур

Термин	Определение
257. Опоек хромового дубления	—
258. Выросток хромового дубления	—
259. Полукожник хромового дубления	—
260. Яловка легкая хромового дубления	—
261. Бычок хромового дубления	—
262. Кожа хромового дубления для верха обуви из сырья повышенных и тяжелых развесов	Кожа для верха обуви, выработанная из шкур яловки средней и тяжелой, бычины легкой и тяжелой и бугая
263. Свиная кожа хромового дубления	—
Ндп. <i>Свиной хром</i>	
264. Шевро	Кожа хромового дубления для верха обуви, выработанная из козлины площадью не более 60 дм ² Кожа для верха обуви, выработанная из козлины площадью более 60 дм ² Кожа хромового дубления для верха обуви и галантерейных изделий, выработанная из овчины
265. Козлина хромового дубления	—
266. Шеврет	—
267. Жеребок хромового дубления	—
268. Выметка хромового дубления	—
269. Верблюжонок хромового дубления	—
270. Конская передина хромового дубления	—
Ндп. <i>Конский хром</i>	
271. Кожа собаки	—
Ндп. <i>Догшевро</i>	
272. Лаковая кожа	Кожа хромового дубления для верха обуви и галантерейных изделий с нанесением лакового покрытия или дублированная с лаковой пленкой
273. Велюр	Кожа хромового дубления для верха обуви, одежды, перчаток и галантерейных изделий, полученная шлифованием лицевой поверхности или бахтармы
Ндп. <i>Хромовая замша</i>	
274. Нубук	Кожа хромового дубления для верха обуви и галантерейных изделий, полученная шлифованием лицевой поверхности кожи абразивными материалами с мелкими размерами зерен
275. Подкладочная кожа	Кожа минерального или комбинированного дубления, используемая для подкладки обуви

Термин	Определение
276 Галантерейная кожа	Кожа таннидного, минерального или комбинированного дубления, используемая для галантерейных изделий
277 Кожа для одежды и головных уборов	Кожа хромового дубления, используемая для пошива одежды и головных уборов
278. Кожа для перчаток и рукавиц	(Измененная редакция, Изм. № 1). Кожа хромового дубления, выработанная из мелких шкур различных животных, пол свиных шкур и крупного рогатого скота
279. Сафьян	Кожа таннидного дубления, выработанная из овчины или козляны, слабо прожированная и окрашенная в яркие цвета, используемая для верха национальной обуви
280 Замша	Кожа жирового и формальдегидно-жирового способов дубления, используемая для изготовления деталей верха обуви, галантерейных изделий, перчаток, деталей музыкальных инструментов, технических и протезно-ортопедических изделий, выработанная из шкур северных оленей, овчины, козляны и олойка
281. Лайка	Кожа алюминиевого дубления, выработанная из овчины, козляны, шкур собак
282 Кожа из спилка Ндп. <i>Кожевенный спилок</i>	Кожа хромового дубления с искусственной лицевой и ворсовой поверхностью, выделанную из спиленного слоя шкуры. Примечание. Различают спилок лицевой и бахтарманный
283. Шорно-седельная кожа Ндп. <i>Шорно-седельный полува</i>	(Измененная редакция, Изм. № 1) Кожа комбинированного дубления, выработанная из шкур крупного рогатого скота, конских и свиных шкур, предназначенная для изготовления шорно-седельных изделий, людского и конского снаряжения, а также для ремешков и других мелких изделий
284. Сыромять	Недубленая кожа, выработанная из шкур крупного рогатого скота, свиных шкур, шкур верблюдов и лосей соеванием, с последующим обильным жированием и разбивкой, предназначенная для изготовления шорно-седельных и технических изделий

Термин	Определение
285. Пергамент	Высушенное обезоленое голье, выработанное из свиных шкур и крупного рогатого скота, предназначенное для технических изделий и музыкальных инструментов
286. Техническая кожа	Кожа растительного, хромового и комбинированного дубления, выработанная из шкур крупного рогатого скота, предназначенная для производства приводных ремней кожаных деталей к машинам и разнообразных технических изделий для различных отраслей промышленности
287. Фотокожа	Кожа хромового дубления с естественной лицевой поверхностью, предназначенная для оклейки мехов камер фотоаппаратов и других приборов, выработанная из лицевого спилка овчины
288. Кожа для протезов	Кожа хромового дубления для протезов, бандажей и других изделий (Измененная редакция, Изм. № 1)

ПОКАЗАТЕЛИ КАЧЕСТВА

289. Доброкачественность дубителей	Показатель качества, характеризующийся отношением дубящих веществ в растительных дубителях ко всем водорастворимым веществам
290. Адстригентность	Показатель качества, характеризующийся способностью органических дубителей необратимо связываться с гольевым порошком
291. Формирующая способность дубителя	Показатель качества, характеризующийся способностью дубителя формировать объем кожи
292. Степень прокраса	Показатель качества, характеризующийся отношением окрашенной дубителем толщины голье ко всей его толщине
293. Продуб	Показатель качества, характеризующийся пробой на полное окрашивание дубителем поперечного разреза кожи
294. Казенное число	Показатель качества, характеризующий активность ферментов
295. Основность минеральных дубителей	Показатель качества, характеризующийся заданным соотношением гидроксильных групп в комплексе минеральных дубителей
296. Продубленность хромовой кожи	Показатель качества, характеризующийся степенью усадки образца хромовой кожи при кипячении

Ндп. Проба на «кип»

Термин	Определение
297. Содержание окиси хрома	Показатель качества, характеризующийся содержанием дубящих соединений хрома в выдубленной коже
298. Кислотность кожи	Показатель качества, характеризующийся содержанием свободных кислот в коже, количественно выраженный значением pH хлоркалевой вытяжки
299. Основность на волокне кожи	Показатель качества, характеризующийся отношением хрома, связанного с гидроксильными группами, к общему количеству хрома в коже, выраженный в процентах
300. Гигротермическая устойчивость кожи	Показатель качества, характеризующийся способностью влажной кожи сохранять прочность при повышенной температуре
301. Влагоемкость кожи	Показатель качества, характеризующийся количеством влаги, содержащейся в коже после намокания в воде в течение 2 или 24 ч, выраженный в процентах от ее абсолютно сухой массы
302. Водопромокаемость кожи в статических условиях	Показатель качества, характеризующийся временем промокания неподвижно закрепленного образца воздушно-сухой кожи, определяемым по изменению электропроводности кожи
303. Водопромокаемость кожи в динамических условиях	Показатель качества, характеризующийся временем промокания при многократном изгибе образца воздушно-сухой кожи, определяемым по изменению электропроводности кожи
304. Водопроницаемость кожи в динамических условиях	Показатель качества, характеризующийся количеством воды, пропускаемым промокшим образцом кожи при многократном изгибе
305. Водопроницаемость кожи в статических условиях	Показатель качества, характеризующийся количеством воды, пропускаемым неподвижно закрепленным промокшим образцом кожи при создании разности давления по обе стороны испытуемого образца
306. Воздухопроницаемость кожи	Показатель качества, характеризующийся способностью кожи пропускать воздух при создании разности давления по обе стороны испытуемого образца
307. Паропроницаемость кожи	Показатель качества, характеризующийся способностью кожи пропускать пары воды при создании разницы в упругости паров по обе стороны испытуемого образца

Термин	Определение
308. Пароёмкость кожи	Показатель качества, характеризующийся способностью воздушно-сухой кожи поглощать пары воды, определяемые по увеличению массы испытуемого образца
309. Гигроскопичность кожи	Показатель качества, характеризующийся способностью кожи поглощать пары воды из окружающего воздуха
310. Влагоотдача кожи	Показатель качества, характеризующийся способностью увлажненной кожи отдавать влагу при высушивании ее на воздухе при нормальных условиях
311. Кажущаяся плотность кожи	Показатель качества, характеризующийся отношением массы кожи к ее полному объему, включая объем пор
312. Истинная плотность кожи	Показатель качества, характеризующийся отношением массы кожи к объему ее плотного вещества без пор
313. Пористость кожи	Показатель качества, характеризующийся отношением объема пор в коже к общему объему кожи
314. Предел прочности при растяжении кожи	Показатель качества, характеризующийся напряжением, возникшим в момент разрыва кожи при растяжении, определяемый отношением нагрузки при разрыве к площади поперечного сечения испытуемого образца
315. Прочность лицевого слоя кожи при растяжении	Показатель качества, характеризующийся напряжением, возникающим в момент образования трещин на лицевой поверхности кожи при ее растяжении
316. Относительное удлинение при заданном напряжении кожи	Показатель качества, характеризующийся отношением удлинения при заданном напряжении в миллиметрах к первоначальной рабочей длине образца в миллиметрах, выраженный в процентах
317. Устойчивость покрытия кожи к трению	Показатель качества, характеризующийся устойчивостью покрытия кожи к истиранию
318. Устойчивость покрытия кожи к многократному изгибу	Показатель качества, характеризующийся устойчивостью покрытия кожи к многократным деформациям
319. Термостойкость покрытия кожи	Показатель качества, характеризующийся устойчивостью покрытия кожи к деформации при действии высоких температур
320. Гольевое вещество	Белковое вещество кожи. Примечание. Основу белкового вещества составляет коллаген

Термин	Определение
321. Кожевое вещество	Показатель качества, определяемый отношением разности масс навески кожи и некожевого вещества к массе навески кожи, выраженный в процентах.
322. Число продуба Илл. Коэффициент дубности	Примечание. К некожевому веществу относят сумму влаги, золы, жира, вымываемых водой органических и других недубящих веществ
323. Водовымываемые вещества Илл. Вымываемые водой	Показатель качества, характеризующий количество дубящих веществ, связанных с 100 г гольевого вещества, выраженный в процентах
324. Несвязанные жировые вещества	Вещества, извлекаемые водой, характеризующие связывание дубящих веществ и степень наполнения кожи водорастворимыми веществами
325. Связанный жир	Жиры и жироподобные вещества, экстрагируемые из кожи органическими растворителями
326. Остаточные несвязанные жировые вещества в юфти	Жиры и жироподобные вещества, непосредственно не извлекающиеся из кожи органическими растворителями
327. Органические связанные дубящие вещества	Жировые вещества в юфти после обработки ее «пылью», определяемые экстрагированием органическими растворителями
328. Морозостойкость покрытия кожи	Дубящие вещества, определяемые по разности между кожным и гольевым веществом
329. Светостойкость покрытия кожи	Показатель качества, характеризующийся устойчивостью покрытия кожи к действию низких температур
330. Износостойкость кожи	Показатель качества, характеризующийся отсутствием изменения цвета кожи при интенсивном воздействии света
331. Температура сваривания образца кожи	Показатель качества, характеризующийся устойчивостью кожи к износу
	Температура, при которой начинается усадка образца кожи при нагревании ее в воде

АЛФАВИТНЫЙ УКАЗАТЕЛЬ ТЕРМИНОВ

Адстригентность	290
Аппретирувание кожи	240
Бахтарма	7
Бахтарма загрязнения	114
Бахтарма неотделанная	113
Безличина	77
Белек	57
Болячка	78
Борушистость шкуры (кожи)	102
Бронзирование	115
Бронзистость кожи	115
Бугай	50
Букет будителей	215
Букет жиров	179
Булгара	253
Быглость шкуры	112
Бычина	49
Бычок	47
Бычок хромового дубления	261
Валка сырья	184
Вальцовка кожи	237
Валание сырья	184
Велюр	273
Верблюжонок хромового дубления	269
Вещества водовываемые	323
Вещество гольевое	320
Вещества дубящие	158
Вещества дубящие связанные органические	327
Вещества жировые несвязанные	324
Вещества жировые несвязанные остаточные в юфте	326
Вещество кожаное	321
Влагоемкость кожи	301
Влагоотдача кожи	310
Водопроницаемость кожи в динамических условиях	303
Водопроницаемость кожи в статических условиях	302
Водопроницаемость кожи в динамических условиях	304
Водопроницаемость кожи в статических условиях	305
Водахлеб	38
Воздухопроницаемость кожи	306
Волнистость лакового покрытия кожи	116
Ворс кожи неровный	117
Воротистость шкуры (кожи)	103
Вороток	24
Выметка	41
Выметка хромового дубления	268
Вывиваемые водой	323
Выравниватели при крашении кожи	176
Выросток	39
Выросток хромового дубления	258
Выхват	79
Выход голья	196
Гигроскопичность кожи	309

Гидрофобизация кожи	225
Глянцовка кожи	238
Голова	21
Голье	195
Грива	33
Грунтование кожи	224
Двоение голя (кожи)	197
Дернение	191
Доброкачественность дубителей	289
Догшевро	271
Дубитель-заменитель синтетический	169
Дубитель синтетический	168
Дубитель синтетический вспомогательный	171
Дубитель синтетический специализированный	170
Дубитель	165
Дубитель хромовый жидкий	167
Дубитель хромовый сухой	166
Дубление голя	202
Дубление голя алюминиевое	204
Дубление голя альдегидное	205
Дубление голя железное	209
Дубление голя жировое	210
Дубление голя комбинированное	213
Дубление голя красное	212
Дубление голя кремнекислос	206
Дубление голя лайковое	211
Дубление голя растительное	212
Дубление голя синтетическими дубителями	214
Дубление голя таниидное	212
Дубление голя титановое	207
Дубление голя циркониевое	208
Дубление голя хромовое	203
Желатинизация	99
Жеребок	40
Жеребок-сосук	40
Жеребок-уросток	40
Жеребок хромового дубления	267
Жесткость кожи	141
Жилистость шкуры (кожи)	104
Жир связанный	325
Жирование кожи	220
Жирсвка кожи	220
Закал	118
Закрепление покрытий на коже	241
Заминь кожи	119
Замораживание шкуры	70
Замша	280
Замша хромовая	273
Замшевание голя	210
Запек	99
Заполистость шкуры (кожи)	143
Засолка шкуры врасил	71
Затек	129
Зачес	106

Золение шкуры (голя)	190
<i>Золка</i>	190
Изменяемость цвета при растягивании кожи	121
Износостойкость кожи	330
Кантовка шкуры	193
<i>Катка кожи</i>	237
Кислотность кожи	298
Кожа галантерейная	276
Кожа для низа обуви винтового-гвоздевого метода крепления	248
Кожа для низа обуви ниточных и клеевых методов крепления	249
Кожа для одежды и головных уборов	277
Кожа для перчаток и рукавиц	278
Кожа для протезов	288
Кожа для рантов	250
Кожа с естественной нешлифованной лицевой поверхностью	246
Кожа с естественной подшлифованной лицевой поверхностью	246а
Кожа со шлифованной лицевой поверхностью	247
Кожа подкладочная	275
<i>Кожа пухлая</i>	120
Кожа из спилка	282
Кожа лаковая	272
Кожа собаки	271
Кожа техническая	286
<i>Кожа тряпичная</i>	120
Кожа хромового дубления для верха бесподкладочной обуви	256
Кожа хромового дубления для верха обуви	255
Кожа хромового дубления для верха обуви из сырья повышенных и тяжелых развесов	262
Кожа хромового дубления свиная	263
Кожа шорно-седельная	283
<i>Кожа юфтевая обувная</i>	251
<i>Кожа юфтевая термостойчивая</i>	252
Кожедлина	81
Козлина	42
Козлина хромового дубления	265
<i>Конина</i>	53
Консервирование шкуры	66
Консервирование шкуры мокросоленное	67
Консервирование шкуры пресно-сухое	69
Консервирование шкуры сухосоленное	68
<i>Концентрат</i>	156
<i>Короста</i>	110
<i>Косовка голя</i>	194
Кнутовина	80
Конфигурация шкуры (кожи)	9
<i>Коэффициент дубности</i>	322
Крашение кожи барабанное	219
Крашение кожи покрывное	232
Крупон	17
<i>Крупон свиной</i>	20
Лайка	281
Лакирование кожи	233
Лапы	26
Лестницы на коже	128

Лизуха	105
Линии молочные	82
Лобаш	82
Ломина	83
Ломкость кожи	122
Лощение кожи	238
Линия шкуры белая	12
Линия шкуры (кожи) хребтовая	11
Лицо	5
<i>Лицо</i>	6
Маклак шкуры (кожи)	107
Маркость кожи	124
Масса парной шкуры	65
Материалы для нейтрализации кожи	174
Материалы для обезволаживания шкуры	153
Материалы для обеззоливания голяя	154
Материалы кожи отбеливающие	175
<i>Мездра</i>	3
Мездра	4
Мездрение голяя	192
Мездрение отмоченной шкуры	185
Мерея	8
Мерея неравномерная	130
Молеседина	84
<i>Моржевина</i>	110
Моржевистость шкуры (кожи)	110
Морозостойкость покрытия кожи	328
Мостовые	254
<i>Мягчение</i>	228
Мягчение голяя	200
Мягчитель голяя	155
Мягчитель голяя концентрированный	156
<i>Молочник</i>	38
Накостыши на шкуре (коже)	111
Налеты минеральных солей на коже	126
Налеты на коже жировые	125
<i>Намазка</i>	189
Намазь	189
Намины кожи	127
<i>Нанесение глянца на кожу</i>	240
Наплывы на лаковой коже	129
Наполнение кожи полимерами	221
Наполнители для кожи	177
Нарезка лицевой поверхности кожи	235
<i>Небдой</i>	45
Нейтрализация кожи	218
Непродуб кожи	131
Нестойкость к утюжке	151a
Нетанвиды	163
Нубук	274
Обезволаживание шкуры	188
Обезжиривание шкуры (кожи)	187
Облагораживание лицевой поверхности кожи	230
Обеззоливание голяя	199

Обострители	152
Обрезка кожи плохая	148а
Обрядка	63
Овчина	43
Овчина временная	43
Овчина молодняка	43
Овчина сезонная	43
Овчина старица	43
Овчина столовая	43
Огузок	16
Окраска кожи неровная	133
Основность минеральных дубителей	295
Основность на волокне кожи	299
Опоек	38
Опоек хромового дубления	257
Ороговение	99
Оропон	156
Оспины	101
Осыпание покровной пленки на коже	132
Отводжка	227
Отдела кожи анилиновая	242
Отделка кожи «Антик»	244
Отделка кожи полуанилиновая	243
Отделка кожи «Флорантик»	245
Отдушистость кожи	134
Отбеливание кожи	216
Отмины кожи	151
Отмока шкуры	182
Отсутствие естественной мерен	147
Пароёмкость кожи	308
Паропроницаемость кожи	307
Парша	86
Пашины	27
Пергамент	285
Переборка шкуры	183
Перед	29
Передина	29
Передина хромового дубления конская	270
Перепил кожи	135
Пикелевание голья	201
Пикель	157
Плотность кожи истинная	312
Плотность кожи кажущаяся	311
Плюшевание кожи	239
Плюшовка кожи	239
Поверхность кожи лицевая	6
Поверхность кожи лицевая искусственная	231
Подвадка кожи	223
Подвяливание кожи	223
Подощива Аго	249
Подсед кожи	136
Подрезь шкуры (кожи)	108
Подсолка шкуры	73
Подстрожка шкуры	186

Подтек на коже	137
<i>Полосы молочные</i>	82
<i>Полувал</i>	249
<i>Полувал шорно-седельный</i>	283
Полукожа	13
Полукожник	46
Полукожник хромового дубления	259
Полупередина	30
Получепрак	15
Полы	18
Пористость кожи	313
Порок шкуры (кожи)	76
Порошок гольевой	164
<i>Порубы</i>	128
Предлина	91
Предел прочности при растяжении кожи	314
Прессование кожи	234
<i>Проба на «кпил»</i>	296
Провал аппретуры	145
Продуб	293
Продубленность хромовой кожи	296
Прокатка кожи	237
Промывка шкуры (кожи)	181
Прорезь шкуры (кожи)	109
Процент усола	75
Прочность лицевого слоя кожи при растяжении	315
<i>Пушение кожи</i>	229
Пыжик	45
Пятна ржавые	87
Пятна солевые	88
Разбивка сыря	184
Разводка кожи	222
Разделка краев, лап кожи плохая	148
<i>Размездривание шкуры</i>	185
Разномеристость шевро	144
Разноцветность кожи и покрывной пленки	146
<i>Расплюска голья (кожи)</i>	197
<i>Рековка</i>	228
Роговина	85
Рыбка	20
Рыхлость кожи	120
Садка кожи	138
<i>Сатинирование кожи</i>	234
Сафьян	279
<i>Сбивка волоса</i>	191
Светостойкость покрытия кожи	329
Свищ	89
<i>Свищеватость</i>	89
Сгонка волоса	191
Седина	139
Седловина	90
Серка	57
Серость окраски кожи	139
<i>Сиварь</i>	57
Синтаны	168

Склизок	37
Слой кожи лицевой	5
Смесь для кожи жировая	179
Смесь дубителей	215
Смола дубящие	172
Снятие шкуры	69
Содержание окиси хрома	297
Соединения алюминия дубящие	161
Соединения титана дубящие	160
Соединения циркония дубящие	159
Спилкок	198
Спилкок кожевенный	282
Способность дубителя формирующая	291
Степень прокраса	292
Сторона мездровая	3
Строгание кожи	217
Строжка кожи	217
Сушка кожи	226
Строгание кожи неровное	140
Стяжка кожи	149
Сходы	25
Сыпь на лаковых кожах	150
Сыромить	284
Сырье бактериальное	96
Сырье боеиское	60
Сырье кожевенное	1
Сырье кожевенное крупное	35
Сырье кожевенное мелкое	34
Сырье кожевенное свиное	36
Сырье рассевое	61
Съемка шкуры	59
Тавро	97
Танинды	162
Телятка	45
Температура сваривания образца кожи	331
Термостойкость покрытия кожи	319
Теклость волоса	100
Тиснение лицевой поверхности кожи	236
Тошеть	95
Травник	38
Туздукование шкуры	72
Тяжка кожи	228
Увлажнение кожи	227
Удлинение при заданном напряжении кожи относительное	316
Укусы насекомых	92
Усол	74
Устойчивость кожи гигротермическая	300
Устойчивость покрытия кожи к многократному изгибу	318
Устойчивость покрытия кожи к трению	317
Утельга	57
Утяжелители	62
Участки шкуры (кожи) топографические	10
Участок припольный	19
Фасонирование голя	194

Фиксаторы	173
Фотокожа	287
Хаз	31
Хвост	28
Хром	255
Хром конский	270
Хром свиной	263
Хрупкость кожи	123
Царапина	142
Часть головная	21
Число продуба	322
Чепрак	14
Черооточина	81
Чесотка	106
Челка	21
Число козениное	294
Чистка лицевой поверхности голя	194
Шалига	95
Шашель	81
Шеврет	266
Шевро	264
Шероховатость лицевой поверхности кожи	130a
Шея	24
Шкура	2
Шкура баранья	43
Шкура бугая	50
Шкура буйвола	51
Шкура верблюжат	44
Шкура комовая	93
Шкура конская	53
Шкура взрослого лося	56
Шкура молодняка оленей	45
Шкура моржа	58
Шкура взрослого оленя	55
Шкура ослов (мулов)	54
Шкура палая	94
Шкура парная	64
Шкура тюленя	57
Шкура яка	52
Шлифование кожи	229
Шлифовка кожи	229
Шпальт	198
Шпальтование голя (кожи)	197
Шпигель	32
Щеки	23
Экстракт хромовый	167
Эмульсия для кожи жировая	180
Эмульсия кожаная	178
Юфть обувная	251
Юфть термоустойчивая	252
Юфть яловая	251
Юфть яловочная	251

Ярмо	98
Яловка	48
Яловка легкая хромого дубления	260

(Измененная редакция, Изм. № 1)

Редактор *М. Н. Максимова*
Технический редактор *В. Н. Прусакова*
Корректор *В. С. Черная*

Сдано в набор 16.01.95 Подп. в печ. 06.06.95. Усл. печ. л. 2,33. Усл. кр.-бтт. 2,33.
Уч.-изд. л. 2,70. Тир. 98 экз. С 2167.

Орден «Знак Почета» Издательство стандартов, 107076, Москва, Колодезный пер., 14,
Калужская типография стандартов, ул. Московская, 256. Зак. 90
ИЛР № 040138