



ГОСУДАРСТВЕННЫЙ СТАНДАРТ
СОЮЗА ССР

**АППАРАТЫ КИНОКОПИРОВАЛЬНЫЕ
ДЛЯ ОПТИЧЕСКОЙ ПЕЧАТИ
70-, 35-, и 16-мм КИНОФИЛЬМОВ**

**РАЗМЕРЫ И РАСПОЛОЖЕНИЕ ПРОСВЕЧИВАЕМЫХ
И ЭКСПОНИРУЕМЫХ ПОЛЕЙ, МЕТОДЫ КОНТРОЛЯ**

ГОСТ 26018—83

Издание официальное

ГОСУДАРСТВЕННЫЙ КОМИТЕТ СССР ПО СТАНДАРТАМ
Москва

А

АППАРАТЫ КИНОКОПИРОВАЛЬНЫЕ ДЛЯ ОПТИЧЕСКОЙ

ПЕЧАТИ 70-, 35- И 16-ММ КИНОФИЛЬМОВ

Размеры и расположение просвечиваемых
и экспонируемых полей. Методы контроляOptical printers for 70-, 35- and 16-mm
motion-picture films. Dimensions and
position of translucent and exposed areas,
methods of controlГОСТ
26018-83Взамен
ГОСТ 21911-76,
ГОСТ 21912-76

ОКП 44 6200

Постановлением Государственного комитета СССР по стандартам от 17 декабря
1983 г. № 6090 срок введения установлен

с 01.01.85

Несоблюдение стандарта преследуется по закону

Настоящий стандарт распространяется на кинокопировальные аппараты для оптической прерывистой печати 70-, 35- и 16-мм кинофильмов и устанавливает размеры и расположение просвечиваемых полей на 70-, 35-, и 16-мм исходных фильмовых материалах, экспонируемых полей на 70-, 35-, 32 (2×16) — и 16-мм киноплёнках, коэффициенты оптического увеличения и методы контроля.

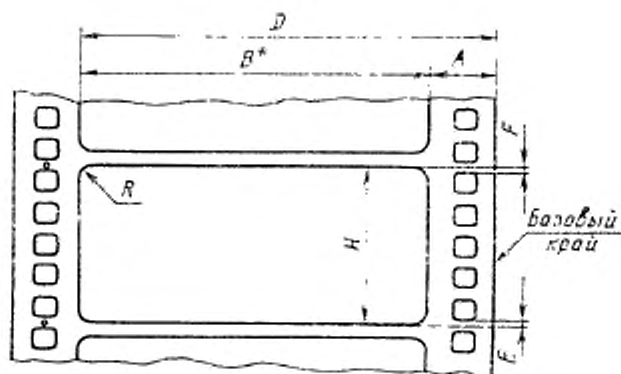
1. РАЗМЕРЫ И РАСПОЛОЖЕНИЕ

1.1. Размеры и расположение просвечиваемых и экспонируемых полей кинокопировальных аппаратов для печати 70-мм кинофильмов с 35-мм исходных фильмовых материалов в зависимости от выполняемой технологической операции должны соответствовать указанным на черт. 1, 2 и в табл. 1.

1.2. Размеры и расположение просвечиваемых и экспонируемых полей кинокопировальных аппаратов для печати 35-мм кинофильмов обычного формата с 70- и 35-мм исходных фильмовых материалов в зависимости от выполняемой технологической операции должны соответствовать указанным на черт. 1, 2 и в табл. 2.

1.3. Размеры и расположение просвечиваемых и экспонируемых полей кинокопировальных аппаратов для печати 35-мм кинофильмов широкоэкранного формата с 70- и 35-мм исходных фильмовых материалов в зависимости от выполняемой технологической операции должны соответствовать указанным на черт. 1, 2 и в табл. 3.

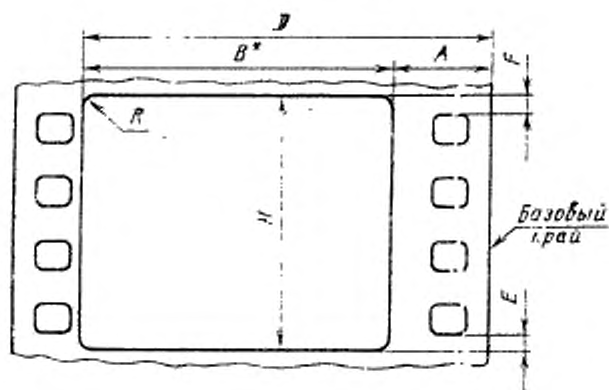
Просвечиваемое поле на 70-мм исходном
фильмовом материале и экспонируемое поле
кинокопировального аппарата для печати 70-мм
кинофильмов



* Размер для справок.

Черт. 1

Просвечиваемое поле на 35-мм исходном
фильмовом материале и экспонируемое поле
кинокопировального аппарата для печати 35-мм
кинофильмов



* Размер для справок.

Черт. 2

Таблица 1

Печать 70-мм фильмовых материалов
мм

Обозначения размеров	Размеры и расположение экспонируемых полей кинопроекторных аппаратов на 70-мм киноплёнке	
	Печать промежуточных позитивов и контративов на обращаемой киноплёнке	Печать контративов
<i>A</i>	8,60 _{-0,20}	≤9,30**
<i>D</i>	61,40 ^{+0,30}	≥60,70**
<i>B*</i>	52,80	51,40
<i>H</i>	23,80 ^{+0,10}	23,00 ^{+0,50}
(<i>E—F</i>), не более	0,15	
<i>R</i> , не более	0,50	

Обозначения размеров	Размеры и расположение просвечиваемых полей на 35-мм исходных фильмовых материалах				
	широкоэкранных		обычных		универсального формата
	Печать промежуточных позитивов	Печать контративов	Печать промежуточных позитивов	Печать контративов	Печать контративов
<i>A</i>	7,60 _{-0,20}	7,80 _{-0,10}	7,60 _{-0,20}	7,80 _{-0,10}	5,00±0,05
<i>D</i>	30,00±0,05	29,80 ^{+0,10}	30,00±0,05	29,80 ^{+0,10}	30,00±0,05
<i>B*</i>	22,40	22,00	22,40	22,00	25,00
<i>H</i>	19,10 ^{+0,10}				11,80±0,05
(<i>E—F</i>), не более	0,15				
<i>R</i> , не более	0,20				

* Размеры для справок.

** Для аппаратов 23МТО, изготовленных до 01.01.85, допускаются следующие значения экспонируемых полей: $A \leq 9,8$ и $D \geq 60,00$.

Печать 35-мм фильмовых материалов обычного формата
мм

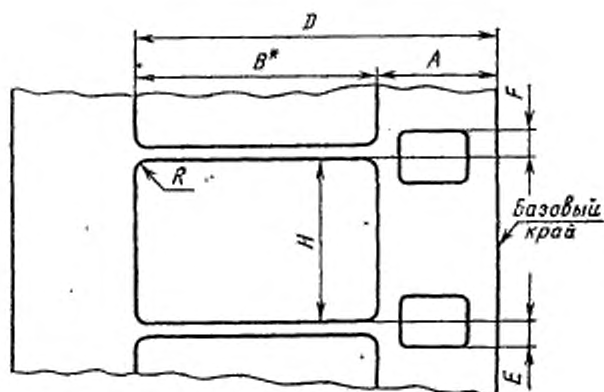
Обозначения размеров	Размеры и расположение экспонируемых полей кинокопировальных аппаратов на 35-мм киноплёнке	
	Печать промежуточных позитивов, фильмокопий и контрастив на обращаемой киноплёнке	Печать контрастивов
A	7,60 _{-0,50}	≤ 7,80
D	29,90 ^{+0,30}	≥ 29,75
B*	22,30	21,95
H	19,10 ^{+0,10} _{-2,40}	16,00 ^{+0,50}
(E—F), не более	0,15	
R, не более	0,20	0,80

Обозначения размеров	Размеры и расположение просвечиваемых полей на исходных фильмовых материалах		
	70-мм	35-мм широкоэкранных	16-мм
	Печать всех видов фильмовых материалов	Печать промежуточных позитивов и контрастивов на обращаемой киноплёнке	Печать промежуточных позитивов
A	8,70±0,10	7,60 _{-0,50}	2,90 _{-0,25}
D	61,10±0,10	29,90 ^{+0,30}	13,15±0,15
B*	52,40	22,30	10,25
H	24,20 ^{+0,10}	19,10 ^{+0,10}	7,65 ^{+0,05}
(E—F), не более	0,15		
R, не более	0,30	0,20	0,10

* Размеры для справок.

1.4. Размеры и расположение просвечиваемых и экспонируемых полей кинокопировальных аппаратов для печати 16-мм кинофильмов на 32(2×16)— и 16-мм киноплёнку с 70- и 35-мм исходных фильмовых материалов в зависимости от выполняемой технологической операции должны соответствовать указанным на черт. 1—4 и в табл. 4.

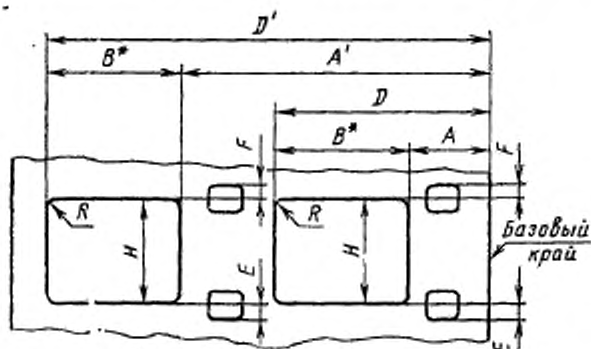
Просвечиваемое поле на 16-мм исходном
 пленочном материале и экспонируемое поле
 кинокопировального аппарата для печати 16-мм
 кинофильмов



* Размер для справок.

Черт. 3

Экспонируемое поле кинокопировального
 аппарата для печати 16-мм кинофильмов
 на 32 (2×16)-мм киноплёнку



* Размер для справок.

Черт. 4

Печать 35-мм фильмовых материалов широкоэкранного формата
мм

Обозначения размеров	Размеры и расположение экспонируемых полей кинокопировальных аппаратов на 35-мм киноплёнке	
	Печать промежуточных позитивов, фильмокопий и контрастипов на обращаемой киноплёнке	Печать контрастипов
A	7,60 _{-0,20}	≤7,80
D	29,90 ^{+0,30}	≥29,75
B*	22,30	21,95
H	19,10 ^{+0,10}	18,60 ^{+0,20}
(E—F), не более	0,15	
R, не более	0,20	0,80

Обозначения размеров	Размеры и расположение просвечиваемых полей кинокопировальных аппаратов на исходных фильмовых материалах	
	70-мм	35-мм универсального формата
	Печать всех видов фильмовых материалов	Печать контрастипов
A	9,45±0,10	5,00±0,05
D	60,50±0,10	30,00±0,05
B*	51,05	25,00
H	23,80 ^{+0,10}	11,80±0,05
(E—F), не более	0,15	
R, не более	0,30	0,20

* Размеры для справок.

1.5. Коэффициенты оптического увеличения кинокопировальных аппаратов для печати фильмовых материалов всех форматов должны соответствовать указанным в табл. 5.

1.6. Вертикальные края просвечиваемых и экспонируемых полей должны быть параллельными, а горизонтальные — перпендикулярными к базовому краю киноплёнки. Допуски параллельности и перпендикулярности не более ±30'.

1.7. Горизонтальные края двух экспонируемых полей на 32(2×16)-мм киноплёнке должны лежать на одной прямой. Предельное отклонение не должно быть более 0,05 мм.

Таблица 4

Печать 32 (2×16) — и 16-мм фильмовых материалов
мм

Обозначения размеров	Размеры и расположение экспонируемых полей кинокопировальных аппаратов на 32(2×16)— и 16-мм киноплёнках	
	Печать фильмокопий и контрастипов на обращаемой киноплёнке	Печать контрастипов
A	2,90 _{-0,25}	2,95 _{-0,25}
D	13,15 ^{+0,15} _{-0,15}	13,00 ^{+0,25}
B*	10,25	10,25
A'	18,86—0,31	18,91 _{-0,26}
D'	29,11 ^{+0,05} _{-0,25}	28,96 ^{+0,25}
H	7,65 ^{+0,05}	7,42 ^{+0,15}
(E—F), не более	0,15	
R, не более	0,10	

Обозначения размеров	Размеры и расположение просвечиваемых полей на исходных фильмовых материалах		
	70-мм	35-мм обычных	
	Печать контрастипов	Печать фильмокопий и контрастипов на обращаемой киноплёнке	Печать контрастипов
A	8,70±0,10	7,60 _{-0,20}	7,80 _{-0,10}
D	61,10±0,10	30,00 ^{+0,05}	29,80 ^{+0,10}
B*	52,40	22,40	22,00
H	24,20 ^{+0,10}	16,60 ^{+0,10}	16,10 ^{+0,30}
(E—F), не более	0,15		
R, не более	0,30	0,20	

* Размеры для справок.

1.8. Размеры и расположение экспонируемых полей для получения непрозрачных межкадровых промежутков при печати 35-мм позитивов или контрастипов на обращаемой плёнке обычного формата указаны в справочном приложении.

Таблица 5

Коэффициенты оптического увеличения

Формат исходного фильмового материала, мм	Формат получаемого фильмового материала, мм					
	70		35		32(2x16) и 16	
	K_r	K_v	обычный	широкоэкранный	K_r	K_v
Коэффициенты оптического увеличения (K_r, K_v)*						
	K_r	K_v	K_r	K_v	K_r	K_v
70	—	—	0,700±0,004	—	0,440±0,003	0,880±0,005
35 обычный	2,36±0,02	—	1,02±0,01	—	—	0,469±0,004
35 широкоэкранный	2,51±0,04	1,26±0,02	1,74±0,04	0,87±0,02	—	—
35 универсальный	2,04±0,04	—	—	—	0,89±0,02	1,78±0,03
16	—	—	2,20±0,03	—	—	1,02±0,01

* K_r — коэффициент оптического увеличения по горизонтали. K_v — коэффициент оптического увеличения по вертикали.

2. МЕТОДЫ КОНТРОЛЯ

2.1. Контроль просвечиваемых и экспонируемых полей следует проводить при помощи бесконтактного оптического измерительного прибора с допускаемой погрешностью не более 5 мкм при измерении линейных величин и не более $1'$ — при измерении угловых.

2.2. Для контроля экспонируемых и просвечиваемых полей следует применять киноплёнку:

70-мм по ГОСТ 11272—78;

35-мм по ГОСТ 4896—80;

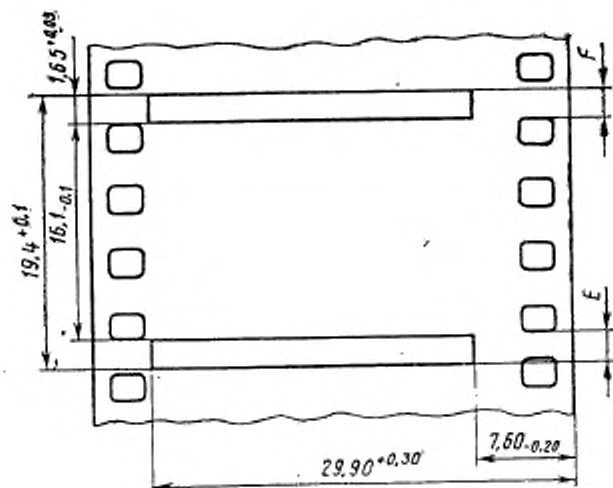
16- и 32 (2×16)-мм по ГОСТ 20904—82.

Примечание. Проверку размеров и расположения просвечиваемых полей в кинокопировальных аппаратах, в которых кромки рамок кадровых окон находятся в контакте с кинолентой, допускается проводить при помощи шаблона.

2.3. Условия экспонирования и химико-фотографической обработки должны обеспечивать получение плотности экспонируемого поля $1,2 \pm 0,2$. Обработку следует производить в соответствии с технологией, установленной для киноплёнки данного типа. Размеры и расположение полей проверяют в течении 24 ч после их обработки.

ЭКСПОНИРУЕМЫЕ ПОЛЯ ДЛЯ ЗАСВЕТКИ МЕЖКАДРОВЫХ ПРОМЕЖУТКОВ

Форма, размеры и расположение на 35-мм кинолентке экспонируемых полей для получения непрозрачных межкадровых промежутков при печати 35-мм кинофильмов обычного формата (позитивов или контратипов на обращаемой кинолентке) должны соответствовать указанным на чертеже.



Вертикальные края экспонируемых полей должны быть параллельны, а горизонтальные — перпендикулярны базовому краю кинолентки. Допуски параллельности и перпендикулярности не должны быть более $\pm 30'$.

Разность значений E и F не должна быть более 0,2 мм.

Проверка размеров и расположения экспонируемых полей проводится в соответствии с пп. 2.1—2.3.

Редактор *М. В. Глушкова*
Технический редактор *Л. Я. Митрофанова*
Корректор *В. В. Лобачева*

Сдано в наб. 26.12.83 Подп. в печ. 28.03.84 0,75 п. л. 0,75 усл. кр.-отт. 0,53 уч.-изд. л.
Тираж 8000 Цена 3 коп.

Ордена «Знак Почета» Издательство стандартов, 123557, Москва, Новопресненский пер., 3.
Калужская типография стандартов, ул. Московская, 256. Зак. 100